

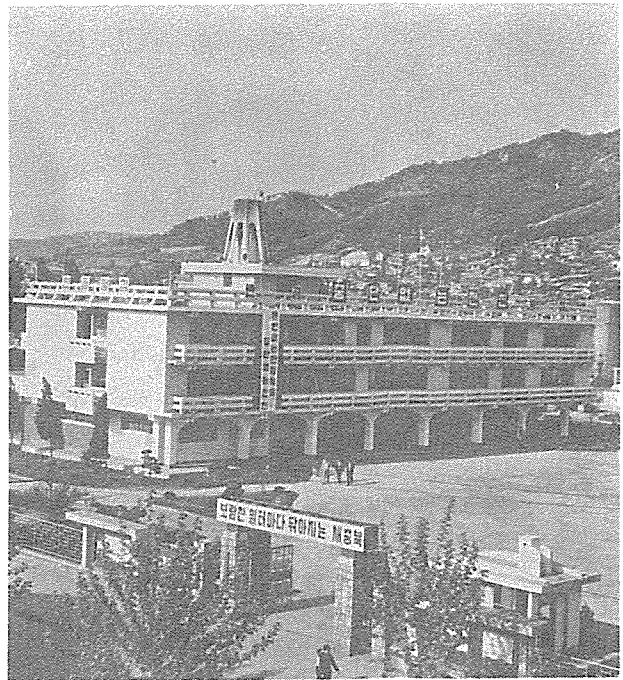
## 忠清北道支部編

### 청주시 연혁

신라 신문왕 5년(685) 이곳에 서원 소경을 두고 경덕왕 16년(757)에 서원경으로 승격하였으며 고려태조 23년(940) 청주로 개칭 부로 설치했다. 성종 2년 12목을 두게될 때 청주목으로 삼고 동 14년 절도사를 두어 중원도에 예속됐다.

선조 때 청주목으로 승격하였으며 고종 32년 1906년 5월에 관찰사를 청주에 이전함에 따라 충북의 수부가 되었다.

1908년 8월 한일합병으로 행정구역인 도청소재



청주시청전경

지로써 청주면이라 개칭하였고 1915년 10월 11일 청주군 사주면과 분리되어 지정면으로 되었다가 1920년 10월에는 사설 조선철도(조치원 - 청주간) 충북선의 개통과 함께 사주면 1부를 편입하였다.

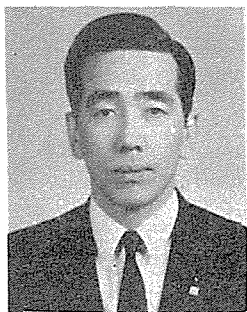
1926년 청주 충주간의 철도 연장과 아울러 시가의 급속한 발전을 보게 되었고 1928년 4월 1일 재차 청원군 사주면의 1부를 편입하였고 1964년 6월 1일 청주부로 고쳤다.

1948년 8월 15일 정부수립과 동시에 시행된 지방자치법에 의하여 청주시로 개칭하였다.

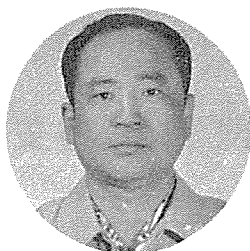


제주공항에서의 회원일동(1970. 11. 3, 제주도 관광)

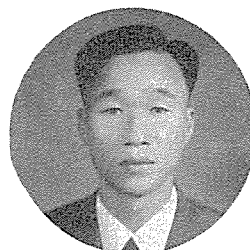
忠北支部任員陣



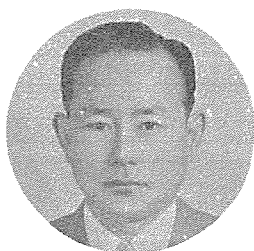
支部長 尹 榮 在



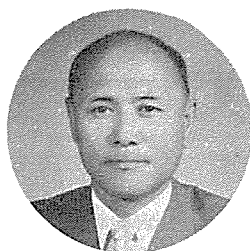
幹 事 鄭 舜 模



幹 事 南 牽 熙



幹 事 金 鎭 容



監 事 吳 世 炯



監 事 吳 爽 均

충 북 지 부 연 혁

- 1965. 11. 10. 65년도 수지결산심의  
재적 12명으로 창립총회를 개최  
초대지부장 : 표 재범 간사 : 최송심  
김 진용 · 강 정원, 감사 : 김 현식 ·  
정 진억, 제세 선출
- 1965. 12. 10. 1966년도 예산심의
- 1966. 2. 28. 1966년도 제 1회 임시총회를 개최  
지부 내규심의 및 지부 분소의 업  
무보고  
66년도 추가경정 예산심의
- 1967. 1. 15. 제 2회 정기총회 개최  
1966년도 수지결산 및 67년도 수지  
예산심의 및 대의원 개선
- 1967. 8. 15. 임시총회 개최  
지부 및 각분소 업무보고
- 1967. 11. 11. 제 3회 정기총회 개최  
1967년도 수지결산 및 68년도 수지  
예산서 심의
- 1968. 12. 15. 제 4회 정기총회 개최  
1968년도 수지결산 및 1969년도 수  
지예산 심의
- 1969. 8. 15. 임시총회 개최 68년도 각분소 감사  
보고 및 도서등록 지역제 실시 토의
- 1969. 12. 22. 제 5회 정기총회 개최  
1969년도 결산 및 70년도 세입세출  
예산심의  
임원 개선결과 간사 : 정 순모 · 남견  
희 · 김 진용, 감사 : 오 세형 · 오 석  
균.
- 1970. 1. 7. 임시총회개최, 신 · 구 지부장 취임  
및 퇴임식
- 1970. 12. 3. 제 6회 정기총회개최  
1970년 수지결산 및 1971년도 세입  
세출 예산심의 임원 및 대의원 개  
선 결과 전원 유임.
- 1971. 1. 5. 건축사 상조회 발족  
이상 현재에 임함.