

## ◇京畿道 建築行政担当官의 紙上對談◇

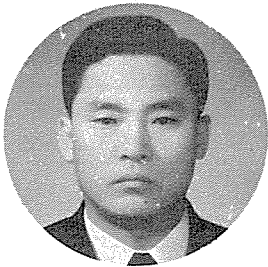
設  
問

- ① 본 협회에 건의하고 싶은 말씀은 무엇입니까?
- ② 일선 건축사에게 건의하고 싶은 말씀은 무엇입니까?
- ③ 그 밖에 하시고 싶은 말씀은 무엇입니까?

仁川市 都市計劃局

計劃課長

高 昌 永



建築 1 係長 金 鍾 極

① 協會에 建議하고 싶은 말씀

支部와 分所들이 各己 제대로의 力量을 발휘할 수 있도록 그 体制을 確立시켜 줬으면 합니다. 그리고 建築士들의 統合을 도모해 주실 것을 바랍니다.

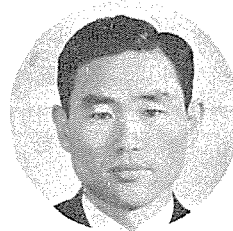
제가 보기에는 統合이 되었다간 또 分散되고 하 는듯 한데 協會로서의 強力한 뒷받침을 바랍니다.

② 一線 建築士에게 要望하고 싶은 말씀

建築士의 業務는 곧 市民의 業務이며 우리 仁川市 의 發展입니다. 보다 아름다운 市街地의 造成을 위해서 또한 地域社會開發을 위한 人으로서 個人의 力을 려나 보다 폭 넓은 目으로서 業務에 임해줬으면 합니다. 그리고 建築法의 理解와 遵守를 부탁드립니다. 無知한 市民들의 개몽에도 힘써 줬으면 합니다.

① 地域開發을 위해서 建築物의 平準化를 도모해 줬으면 합니다

② 官보다 앞서서 市民의 첫 단계가 一線 建築士 임으로 市民의 올바른 지도와 개몽을 바랍니다



③ 地域의 美觀을 위해서 보다 새로운 스타일의 築 設計를 바라고 싶습니다.

그리고 垡地에 적합한 建築物을 세워 都市의 美를 造成해 줬으면 합니다.

## 中斷없는 飛躍의 都市 水原

『1967年 6月에 京畿道廳을

水原市로 移轉한 水原市는

신갈地區를 포함한 都市計劃

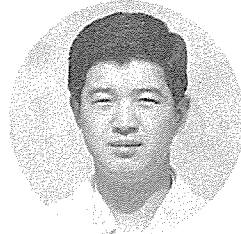
整備事業이 한창 분비고 있다.

水原市 都市計劃 擔當官은

이렇게 말한다.』

(水原市 區劃整理係長)

嚴 基 滿

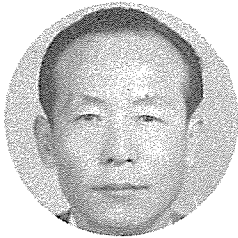


本市는 서울市の 근교都市로서 일익 팽창되는 인구 수용과 무질서하게 발전되는 都市를 사전 억제 하여 近代的이고 위생적인 도시로 균형있게 발전 시키고자 기존 주택지를 제외한 준공업지구를 위시하여 5개지구의 구획정리사업지를 선정하여 연차적으로 시행하고 있습니다.

그리고 본 지구내에는 의무교육지인 국민학교부지를 비롯하여, 市場, 兒童公園 등을 균형있게計劃하여 발전을 꾀하고 있습니다.

(水原市 都市計劃課長)

李 泳 昊



水原은 新羅時代에는 水城 또는 華城이라 稱하였고, 李朝中葉에는 遷都의 計劃까지 있었던 歷史의인 都市이며, 오늘에는 首都서울의 남쪽 玄關으로서 그 使命이 重且大함은 예나 지금이나 다름이 없습니다.

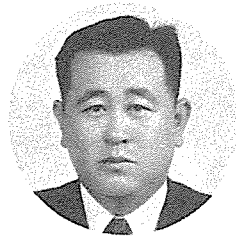
其間 많은 변천이 있었고, 더우기 科學의 發展과 더불어 變化無雙한 都市問題이라 一律的으로 論할 수는 없지만 例컨대 都市規模에 있어 大体로人口만 하더라도 1931年에 12,988人이던 것이 1969年末에는 161,001人으로 13.4%의 증가를 가져오고 있어, 計劃人口 149,251人에 比해 急進的으로 앞지르고 있습니다.

京釜高速道路 完工으로 말이암아 市民들은 서울과의 1時間以內에 往來하고 있어 復雜한 서울의 市内交通 보다 便한 實情입니다.

極히 最近에는 道廳舍의 移轉과 總工事費 22億 원이 投資되는 煙草製造廠이 完工되고 있으며, 輸出産業의 劃期的인 發展을 期約하는 鮮京織物·鮮京化纖工場과 電子工業工場等 輕工業振興都市로서 도 크게 開發될 것입니다.

(水原市 都市計劃係長)

李 弼 柱

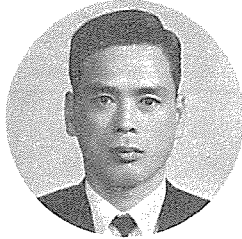


水原은 옛부터 農業 위주의 經濟體制下에서 成長해 온 地域社會中心의 中心都市였든 것이 政府의 農工併進施策에 따라 이를 탈피하고, 地域社會의 開發 및 自主經濟確立을 위한 地方行政中心의 教育文化都市로 近代的 都市開發을 꾀하고 있습니다.

특히 水原은 歷史的인 고적都市로서 도처에 高貴한 名勝古蹟, 文化財 등이 散在하고 있으며 또한 수려한 風致의 自然環境이 많으며, 特히 光敎저수지, 西湖, 지지대老松, 遠개저수지等 一帶는 佳觀을 이루고 있으며, 또한 農業學校의 總本山으로서

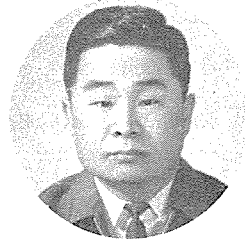
季節的으로 產出되는 果實 等은 近接都市 特히 서울市民의 기호를 복돋우고 성황을 이루고 있으므로 이들 自然資源을 活用開發하여 觀光水原의 이미지를 組成하고자 합니다.

水原市庁 住宅係長  
崔 炳 相



- ① 1. 설계도서를 등록할 때는 건축사법 제21조 규정에 의한 표시가 되었는지도 확인을 요함.
2. 설계 변경시에는 필히 당초허가 통보서를 첨부 신청토록 요망.
3. 귀협회가 육성되기 위하여는 일선 건축사 개개인이 상호 협조하고 연구하여 건축물의 질적향상을 도모하여 명랑한 도시를 이루도록 협조 요망.
- ② 1. 당면한 문제에 있어 설계도서는 건축사가 관계법규를 준수하여 작성할 것으로 인정하여 건축사가 작성한 설계도서는 심사 도중 지적되는 사항이 없어야 하나, 근간 미비한 서류를 제출하는 사례가 있어, 설계도서 제출시 재검토 확인토록 요망하는 바임.
2. 건축법 제5조에 의하여 허가를 득하고, 건축물이 설계도서와 동일하게 시공되고 있는지 여부를 감리 해당 건축물이 아니라 할지라도, 확인 점검하여 법에 위배됨이 없도록 협조를 바랍.
3. 설계변경신청을 제출할시는 필히 당초허가 통보서를 첨부 신청토록 협조 요망합니다.
- ③ 공사 감리를 담당한 건축사는 당해 건축물이 준공될 때까지 공사 현장에 항상 수재 하여야 하나 주요 공사를 시공하는 중에도 감리자가 현장에 없는 실정으로 감리가 소홀히 되어 감리를 철저히 하여 건전하고 명랑한 도시가 이룩되도록 요망합니다.

京畿道庁 地域計劃課  
黃 壽 天



貴協會의 월간「건축사」誌에 建築行政担当者와의 祇上対談을 마련해 주신 편집 담당자에게 감사를 드립니다.

一線 建築士에게의 建議

① 대리 날인에 대해서

등록되어 있지 않은 建築設計士가 製作한 設計圖書를 開設 登録된 建築士가 마치 自己가 設計한 양 設計者의 資格 및 주소난에 代理 날인을 하는 사례는 자칫하면 建築物의 質的 向上에 저해될 우려가 있지 않을까 우려됩니다.

② 技術人的 금지들...

設計圖書 作成 用役費를 마치 商品인양 減價로 덤핑하는 행위는 建築士의 品位뿐만 아니라 보수규정에도 위반 행위가 되오니 이런 일이 없도록 해 주십시오.

③ 建築物의 質的 向上을...

建築士는 建築物의 質的 向上을 도모할 使命을 인식하시어 마치 나의 建築物인양, 建築法을 위시한 關係法에 저촉되지 않도록 건축주의 입장에서 설계 및 감리를 바랍니다.

④ 事前 着工 防止를...

어느 建築士는 建築許可通知書를 받기도 前에 着手되고 있는 사례가 간혹 있어 허가신청 에서는 이를 적극 제도하고 있어오니 一線 建築士 會員께서도 협조를 바랍니다.

⑤ 誠實한 工事監理를...

150m<sup>2</sup> 이상의 建築物에는 工事監理者를 선정하게 되어 있으므로 誠實히 業務를 수행하여야 함에도 불구하고, 간혹 이를 소홀히 하여 착공 또는 준공 처리시 建築主가 허가청을 원망하는 사례가 있으니 建築許可通知書와 같이 준공되도록 바랍니다