

수출정보센터 한 톨

—자료실을 중심으로—

김 용 백
(수출정보센터 자료실)

1. 수출정보센터 설립목적과 기구별 실적

세계경제 및 해외시장의 움직임 등 수출에 관련된 최신 자료와 정보를 수집하여 이를 정리, 분류, 검색종합하여 체계적이고 유용한 정보를 관련기관 및 업계(業界)에 신속 정확하게 제공함으로써 국제경쟁력 강화, 상품의 개발(商品의 開發), 품질향상, 포장개선 등 우리나라의 수출증대를 위한 유도적(誘導的)역할을 목적으로 자료실, 정보서어비스실, 선적상담실, 출판실 등 4개 부서를 가진 수출정보센터가 1970. 2. 7에 대통령 각하, 상공부장관, KOTRA사장 등 많은 내외 귀빈이 참석한 가운데 테이프를 끊고 수출정보업무를 시작한다. 여언 한 톨을 맞이하게 되었다.

지난 1년(1970. 2. 7—1971. 2. 6)동안 수출정보센터의 정보서어비스실, 선적상담실, 출판실 등의 기구별 실적을 간단히 추려 보면 다음과 같다.

1. 1 정보서어비스실

정보발책작업	23, 433건
수출정보상담	2, 962건
정보자료복사서어비스	3, 376건
수출정보세미나 개최(3회)	662명
부산수출정보센터 지원세미나(1회)	75명
업계활용제고방안으로	
○ 센터 포스터	1, 000부
○ 센터안내 브로슈어	13, 000부
○ 영화제작(천연색)	1편
○ 신문 안내광고; 경제제 6회, 무역통신 5회	
○ 양케이트	2, 000부
○ 의국산업영화(매주2회)	945명

1. 2 선적상담실

선적상담	5, 350건
자료제공	780건
선박동정확인(국내의출입항)	3, 906척
웨이버 접수 및 발급현황	5, 899건
선적확인업무	7, 335"

차별선입철폐 추진	
수입차별선입 인하	
수출차별선입 완폐	
해상운임률포발간(4회)	2, 000부

1. 3 출판실

KOTRA해외조직망, 조사부, 연구부, 사업부 등에서 제공되는 상정보(商情報)와 기타 수출과 관련된 각종 정보(AP-DJ등)를 접수하여 일간「해외시장」(평균 16면 년 301회 발간)과 월간「무역진흥」을 발간하였다.

2. 자료실 기능별 업무와 현황

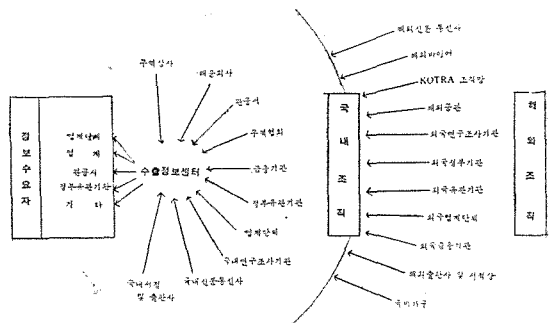
2. 1 자료수집업무 및 현황

지난 1년동안 수집(구입, 기증, 교환포함)된 자료 현황은 다음과 같다.

○ 단행본	3, 792권
○ 정기간행물	1, 425종
○ 팜프렛	약 2, 000종
○ 신 문	70종
○ Catalog	22, 300종
○ 해외유사경쟁상품	2, 300점
○ 패턴집	1, 551점

자료 수집원은 세계의 중심인 New York에 소재한 한국무역관으로부터 멀리 떨어진 남아연방공화국의 요하네스버그 KOTRA 사무소까지 전세계 44개 처에 소재한

<표 1> 수출정보센터 자료수집 Net-work



KOTRA회의 조직망, 국내의 서적대행상, 해외조사 및 연구기관, 국제기구회원자료, 재외공관, 주한외국공관 정부 및 유관기관 등 다채로운 수집원(표 1참조)을 통하여 수집되었으며 수집행위에 앞서 자료선정원칙은 ①무역과 관련된 각종자료, ②무역정책에 의한 국내의 동향참조, ③KOTRA연구부, 조사부, 정보서비스실 등 부서의 업무수행상 필요하다고 인정되어 요청되는 자료, ④일반업체요청자료 등의 테두리안에서 선정하게 된다.

2. 2 정리업무 및 현황

본 수출정보센터 자료실의 자료정리 방법은 한국에서 처음으로 국별(國別)위주의 “무역자료분류법”을 사용하고 있다. 이 분류법은 일본무역진흥회(JETRO)의 분류방법을 채택 약간의 수정을 해서 사용하는 일명 “JETRO분류법”이다. 분류방법(도협월보 70.5월호 참조)은 먼저 입수된 자료의 @편집형태로 보아 Books, Catalogues, Directories, Reference Books, Statistics, Magazines, Newspaper, Tariffs, Pamphlets, Kotra간행물 등 10개 주군표(主群表)로 분류하고 그다음 ①자료내용의 국별로 세분, ②주제별 분류, ③상품번호(SITC) ④도서기호 등의 순서로 분류를 하게 된다.

“예” 참조

American shoemaking directory → ① ②
 청구기호 D-314
 ③ II
 ④ 851
 ⑤ AS-69

1971년 2월 6일 현재 정리된 자료의 국별, 주제별 현황은 다음과 같다.

국별·주제별·자료현황

주 제 별	국 별		권(중)수	
	단행본	정기간행물	단행본	정기간행물
Books, Reference Books, 정기간행물, 정본도서	83	26	1,382	82
自然·社會·人文	83	26	1,382	82
國際經濟	4	11	103	48
國民經濟	83	75	1,421	285
個別經濟	13	14	644	34
産業一般(建設包含)	23	17	270	48
에너지産業	4	1	12	3
鑛業	4	2	20	3
工業一般	7	7	58	13
金屬工業	5	6	42	11
機械工業	5	4	37	4
電氣·電子工業	7	8	49	17
化學工業	7	8	183	27
纖維工業	11	11	172	48
木材工業	3	3	9	4

	皮革工業	3	2	10	8	
	製紙工業	2	3	11	5	
	食品工業	7	4	61	7	
	家具·裝飾品·手工藝	6	5	34	9	
	印刷·出版業	5	1	86	1	
	雜貨·玩具	5	8	48	23	
	農業·農畜産物	28	4	259	17	
	林業·林産物	4	1	7	1	
	水産業·水産物	4	7	55	13	
	交通·運輸·通信	7	6	74	16	
	Service 産業·用役産業	3	3	22	6	
	貿易一般	37	42	1,586	149	
	마케팅	59	9	736	26	
	包裝·디자인·廣告·展示	12	8	327	37	
	外 換	5	1	59	2	
	小 計	—	—	7,777	948	
Statistics	總括·社會·人口	35	27	248	33	
	經濟一般	19	35	131	60	
	財政·金融	14	13	38	13	
	國民經濟(物價·賃金包含)	13	8	107	28	
	生産	17	11	224	206	
	運輸·通信	4	—	26	—	
	商 業	5	1	5	3	
	貿易·國際經濟企業經營(中小企業包含)	55	32	685	74	
	品目別統計	2	1	19	1	
	小 計	8	—	38	—	
Directories	總括(會社年鑑·會社與信錄)	49	—	295	—	
	生産會社·製造業者	21	—	116	—	
	貿易商社	50	—	310	—	
	商 業	5	—	15	—	
	經濟團體, 調查機關	5	—	26	—	
	船舶·運送·倉庫	4	—	14	—	
	金融·銀行	1	—	1	—	
	觀光關係(團體)	—	—	—	—	
	電話番號簿(Telex包含)	13	—	74	—	
	海外在留法人住所錄	2	—	2	—	
	政府機關·貿易振興機關·文化團體	3	—	17	—	
	호텔·用役 등 其他	2	—	3	—	
	小 計	—	—	873	—	
	Tariffs	關稅率表	34	—	152	—
		總 計	—	—	10,323	1,367
News-paper	新聞類	—	17	—	70종	

(주) 1961. 2. 6현재 자료현황으로 다음의 자료는 통계상에서 제외되었다. 미정리 1,247권, 폐기도서 646권, 미정리 간행물 58종

2. 3 열람업무 및 현황

무역상담 등 reference services는 정보서비스실에
서 전담하고 자료실 열람업무는 구비된 각종 자료열

람을 주로 하고있다.

지난 1년동안 각종 자료열람 및 열람자 통계는 다음
과 같다.

아래 표에서 외래열람자와 KOTRA직원 간의 열람비

○ 열람자별 · 주제별 열람통계

1970. 2. 7—1971. 2. 6

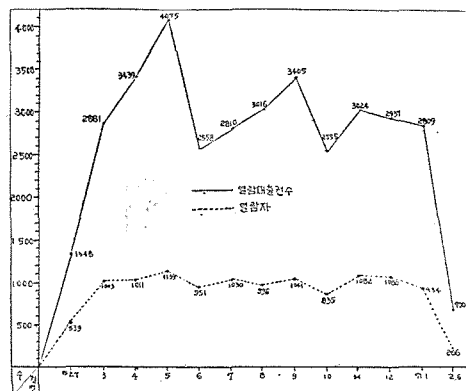
소 속	열람대출권수	자료구분	참고서	명	감	관	세	표	일반	국별	관	통	간행물		기	타	계
													상	관			
외 래 열 람 자	사 이 커 체 정 및 기 관 기 관	상	382	3,801	146	237	359	893	600	460	525	7,405					
		메	231	935	151	105	231	777	660	308	328	3,726					
		열	29	37	14	18	38	85	41	67	77	406					
		관	90	44	25	77	118	336	158	153	172	1,176					
		부	12	22	3	13	101	94	51	88	130	514					
		금	95	70	61	16	207	1,218	117	182	216	2,281					
		유	13	22	—	31	21	103	101	60	43	394					
공 사 직 원	구 부 부 서 센 터 기 소	교육기	297	387	41	241	195	299	595	354	399	2,809					
		출	1,149	5,318	441	738	1,270	3,805	2,323	1,672	1,890	18,712					
		관	559	203	110	265	466	2,401	471	600	522	5,609					
		보	593	134	107	253	505	3,097	260	1,946	386	7,182					
		도	732	592	217	297	348	621	176	1,076	498	4,558					
기	133	391	13	112	134	113	67	219	51	1,236							
소	2,017	1,320	447	927	1,453	6,232	940	3,841	1,457	18,585							
합	계	3,166	6,638	888	1,665	2,723	10,037	3,263	5,513	3,347	37,289						

(주) 상사는 무역상사 및 일반상사
기타는 외국법인 포함

율은 각각 50%로 대등한 이용율을 나타내고 있으며 이
이용된 자료를 살펴보면 외래열람자가 각종 directories
이용에 치중하는 반면 공사직원은 각종 무역통계를 많
이 이용하고 있어 실제 무역실무에 종사하는 외래열람
자와 수출진흥에 기여하는 공사직원들의 이용하는 방
향의 다른점을 엿볼 수 있다. 외래열람자중 수출입상사
및 제조업자가 전체 자료이용에 약 30%, 외래열람자 이
용중에서는 59.5%를 나타 내고 있다. 위에 표시된 자
료주제별 중 이용된 자료 빈도수는 통계류, 명감 (dire-
ctories)류, 참고도서 등의 순서로 되어 있어 자료 수
집방향에도 많은 참고가 되고 있다.

연간 월평균 열람자와 대출권수는 992.6명과 3,107
권으로, 연간 일일평균 열람자와 대출권수는 39명과
123권으로 나타나 있음을 알수 있으며 외래열람자와
공사직원 이용자와의 비율은 46.2%와 53.8%로, 외래
열람자중 수출입업자 및 제조업자 종열람자의 26%로,
외래열람자 5,508명중 56.57%로 나타나 있다.

○ 월별 열람자 및 대출권수 그래프



3 맺는말

“수출은 국력의 중화”로 온 국민의 관심이 수출에
집중된 수출전쟁시대에 수출정보센터 자료실이 정보를
다루어온지도 어언 1년이 넘어 이젠 윤곽이 잡힌 수출
정보원으로서 수출에 관련된 모든 자료를 신속, 정확
하게 수집하여 가장 up to date하며 신빙성 있는 수출
(29면에 계속)

단체회원 등급 및 회비 조정

1. 현행 단체회비는 1966년도에 책정된 것으로서 그후 5년간 물가의 상승으로 인하여 회비의 실액이 떨어지고, 우리 나라 도서관발전과 도협사업의 확충 및 자급자족의 터전을 마련하기 위하여 향후 수년간 실시될 합리적인단체회원 등급조정 및 회비인상이 요청되는 바입니다.
2. 이에 따라 지난 제16차(1970년) 정기총회에서 등급조정과 회비를 인상할 것을 결의하고 구체적인 조정안을 이사회에 위임하기로 결정한 바 있었습니다. 이사회에서는 수차례 걸쳐 검토 의결하고 최종안을 작성하여 지난해 17차 정기총회(3월 23일)에 상정, 아래와 같이 등급조정 및 회비인상이 만장일치로 의결되었습니다. (도협월보 1971년 4월호 11면 참조)
3. 이번 총회에서 의결한 등급조정 및 회비인상은 1972년부터 실시하게 되었음을 이를 알려드리오니 1972년도 예산 책정에 반영시켜 주시기 바랍니다.

새로 조정된 등급 및 회비

현	상
A급 (14,000원) 종합대학교, 단과대학, 시·도립도서관, 은행 및 기업체	A급 (25,000원) 종합대학교, 서울특별시, 부산직할시 소재 단과대학 및 공공도서관, 은행 및 기업체도서관
B급 (7,000원) 초급대학, 전문학교도서관, 군립도서관, 군기관도서관, 연구단체 및 사회단체부설도서관, 서울 및 부산소재 중고교도서관	B급 (20,000원) 단과대학교도서관, 시·도립도서관, 군기관(대)도서관
C급 (4,200원) 읍·면립도서관, 시소재 중고등학교도서관	C급 (13,000원) 초급대학, 전문학교도서관, 군기관, 연구단체 및 사회단체 부설도서관, 서울 부산소재 중고등학교도서관
D급 (2,000원) 군읍면소재 중고등학교, 서울·부산소재 국민학교도서관	D급 (7,000원) 군립도서관, 시소재 중고등학교도서관, 서울·부산 소재 국민학교도서관
E급 (1,400원) 시군읍면립소재 국민학교도서관	E급 (5,000원) 읍·면립도서관, 군·읍·면 소재 중고등학교도서관
	F급 (2,000원) 시·군·읍면 소재 국민학교도서관

(14면에서 계속)

정보를 업계 및 정부 유관기관에 제공하여야 할 단계에 이르렀다. 뒤떨어진 정보는 국가의 관심인 수출진흥에 막대한 차질을 초래하며 수출진쟁에서의 패배를 의미한다.

이제 한몫을 맞이한 수출정보센터 자료실은 각 기능별 업무를 구태의연한 자료수집, 정리, 열람방법에서 좀더 신속, 정확한 정보를 제공할 수 있는 업무과정으로 대폭개편 수행중에 있다. 자료수집에 있어서 무역에 관련된 전 세계자료를 커버하던서 보다 빠른 수집방법을

수립 수행중에 있으며 정리업무에 있어서도 금년부터는 수집된자료의 정보발췌작업에 시간을 소비하던 열람업무도 수집정리된 모든 정보를 신속, 정확하게 봉사하도록 담당 직원들이 노력하며 일간「해외시장」에 「무역자료해설」관을 신설하여 매일 무역에 관련된 자료를 선정, 해제하여 업계에 서어비스 하고 있다.

다만 실무자의 한 사람으로 아쉬운 점이 있다면 수출정보센터의 위치가 수출입업자들이 밀집된 장소로 부터 너무 소외된 점이다.