

여의도계획 김수근

우리의 사회가 全體의 都市化로 向하고 있다는 것은 이미 事實이다. 그러나 이것은 單位 都市의 數的 增加보다 既存都市의 連繫性의 深化 내지 擴大로서 이루어지고 있다.

여의도 計劃은 이러한 全國의 都市化에 따른 都市空間 構造의 一般의 命題와 擴大一路에 있는 서울 都市가 全國土와 首都圈에서 갖는 時·空間 構造에서의 核心的인 位階를 根據로 하여 이루어졌다.

우리는 破綻한 서울의 都市의 本質에서 부터 새로운 發展의 可能性을 끌어내기 爲해서 서울이 處하고 있는 文明史的인 意義와 社會經濟的인 要因 및 都市 時·空間構造의 基本組織을 研究하여 새로운 都市空間 經濟組織의 變化를 追求하였으며 나아가서 變化된 서울의 經濟的인 組織과 制度的인 過程을 基盤으로 하여 20年 後의 成長과 發展의 輪廓을 想定하였다.

未來의 觀點에서는 물론 지금 오늘에도 서울의 時·空間構造는 過度의 成長의 不合理과 限界를 露呈하고 있다.

여의도 計劃에서 우리는 서울의 都市 擴大에 따른 都心地域의 輻奏와 荒廢된 周邊 地域의 幻滅을 繼續的인 人口와 都市機能의 rush에 當面하여 어떻게 새로운 urbanity의 創造로 轉換시킬 수 있겠는가 하는 問題를 始終 함께 생각했다.

그리하여 여의도 計劃에 앞서 全首都圈에 對한 基本的인 都市作用에 關한 事項인 都市支援施設의 配置와 基本産業의 配置 및 全國의 影響을 주는 教育機關 또는 行政機構의 配置問題를 우선 作定하고 基本的인 作用의 效果에 對應해서 加할 必要가 생기는 對應的인 作用인 都市機能集團 計劃과 transportation system 및 特殊住居團地 등을 아울러 提示하고 그러한 全國土의 輪廓下에서 여의도의 都市의 當爲를 檢討하였다.

우리가 提案하는 서울 master plan이 갖는 都市 時·空間構造의 基本秩序는 모든 都市 機能이 基礎都市集團과 機能都市集團의 두가지 類型으로 結合하는 現代都市가 進行中인 本質的인 變化를 基盤으로 하여 時間構造에서는 最少努力의 原理를, 空間構造에 있어서는 凝集經濟理論을 根據로 하여 이루어졌다.

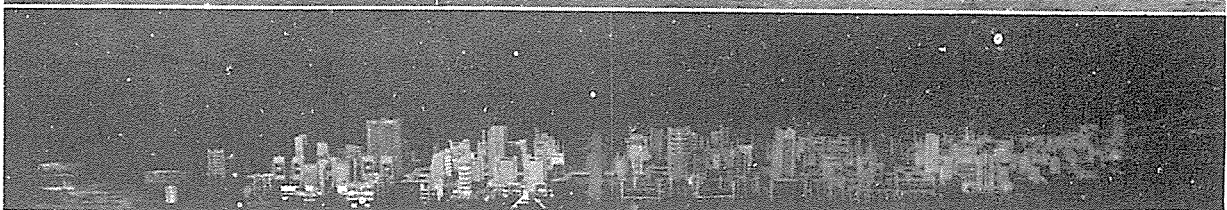
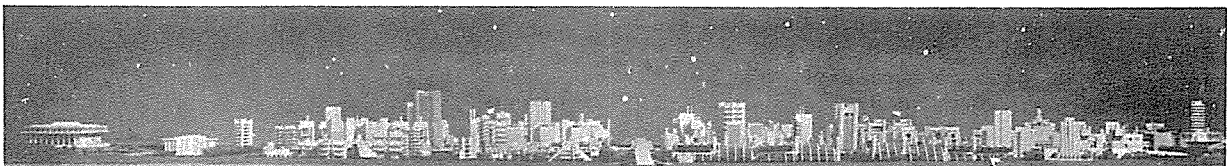
우리가 提案하는 서울 master plan에서 機能都市集團은 都市機能의 連鎖의 한 組織體로서의 center city를 基本單位로 하여 그 內部的 機能의 位階에 따라 階層組織을 이루며 各 center city는 機能의 相互作用의 density field로 둘러 싸이게 되어 基礎都市集團의 모두에 對應하여 一定한 位置에서의 活動水準에 對해서 뿐만 아니라 時·空間의 距離에 대해서도 同一하고 強力한 影響力을 發揮하도록 된 線形概念으로 이루어졌다.

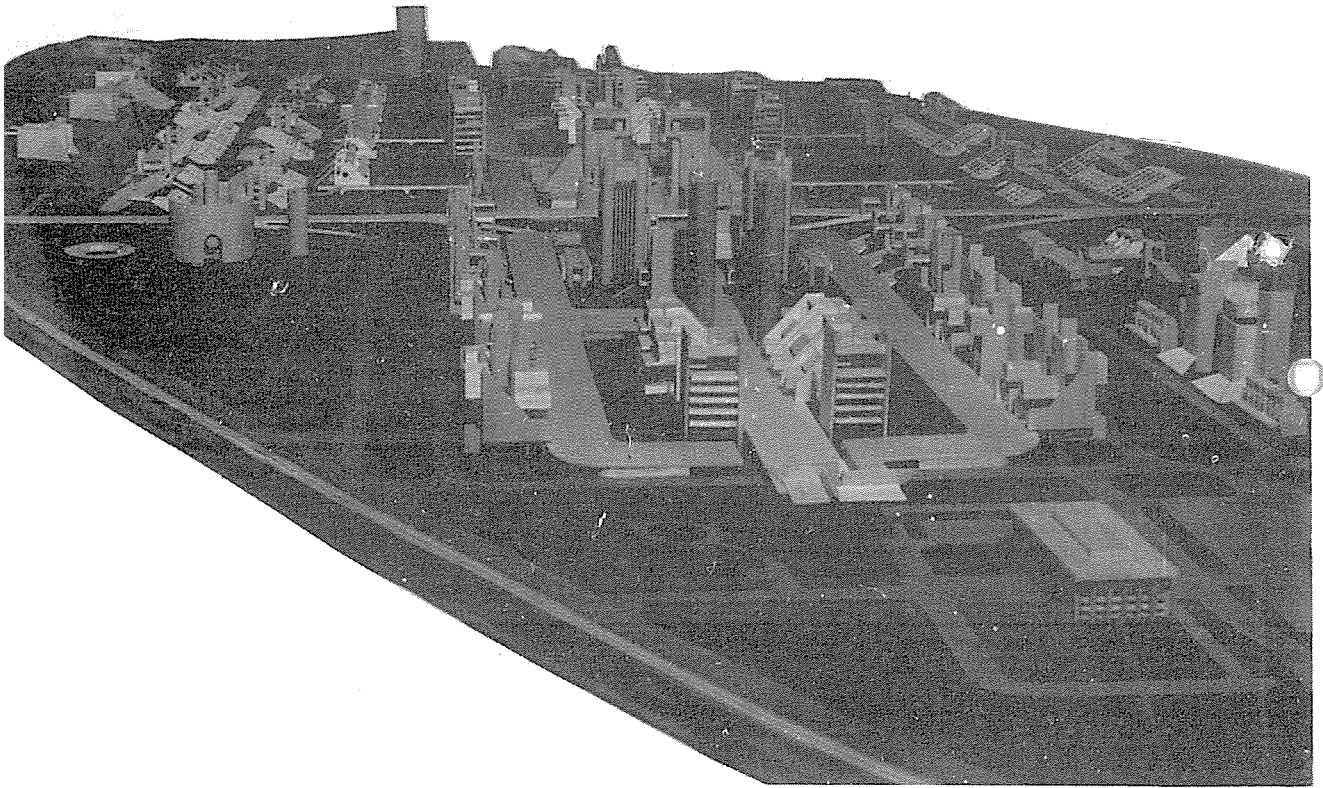
이것은 결국 基本單位를 center city로 하는 線形機能都市集團과 이에 依하여 自然과 center city 사이에 생기는 基礎都市集團으로 類型화된 것이며 都市의 基本的인 作用에 屬하는 支援施設과 基本産業 및 全國的인 影響을 주는 行政機構 등이 이에 接續할 것이다.

여의도는 이 線形機能都市集團의 基本單位인 center city로서 서는 것이다.

여의도에 제시된 都市 時·空間構造의 基本秩序는 서울 master plan에서 提案된 時·空間 秩序의 原理에서 出發하여 그 基本單位가 어떻게 構成되며 發展하는가를 보여 주는 것에서 시작되었다.

물론 여의도 計劃은 서울 master plan의 據點標本開發의 基本單位를 보이는 것이지만 이 基本秩序가 다른 地域에 適用될 때는 經濟的, 社會的 發展과 文化的 價値 그리고 地理的條件 등의 變化에 따라 獨特한 組織을 갖게 될 것이다.





우리가 現存 서울 都市構造 안에 普及시키려고 하여 또 새로이 여의도에 試圖하려고 하는 새로운 都市時·空間構造의 提案은 既存의 서울 都市構造로서는 이미 버릴 수 없는 事態에 이르러라는 것이 충분히 豫測되기 때문이다.

그리하여 우리는 서울·都市의 全域에 걸쳐 都市의 分析이 可能하다고 생각되는 事例를 가려내고 그것들을 研究하였다.

이러한 研究를 基礎로 하여 都市와 都市의 보다 넓은 image를 探究하고 그것을 具體化하면서 外形의 構造보다는 서울·都市에 內在하는 時·空間秩序의 發見과 20年 後의 서울·都市의 合理的인 都市機能集團과 基礎都市集團을 爲한 必要의 要求를 規定하였고, 그때의 交通狀況과 都市 發展段階를 考慮하여 여의도가 서울 大都市圈에서 갖는 當爲를 追求하였다.

그리하여 20年 後의 여의도의 健康한 都心과 住居環境 및 公共施設을 爲한 機能의 scale을 作定하고 그때의 交通環境과 環境條件의 改善으로 여의도가 서울 全都市圈에서 線形機能都市集團의 基本單位가 되는 都市의 必然性에 根據하여 必要한 空間에 對한 높은 產産性으로 보나 또한 大都市의 文化的, 社會的, 精神的, 娛樂의 生活의 重要性에 비추어 그 心臟部에 놓여져야 한다고 생각되는 모든 都市活動에 必要한 空間利用圖를 圖表化하였다. 그리고 이 表안에 家庭의 狀態나 生活의 趨向으로 生活을 主要活動 가까이 갖기를 願하는 人들을 爲한 住居環境地區를 마련하는 한편 必要한 空間에

比하여 生産성이 낮은 種類의 機能은 여의도 바깥에 配置해야 한다고 생각하고 表에서 除外하였다.

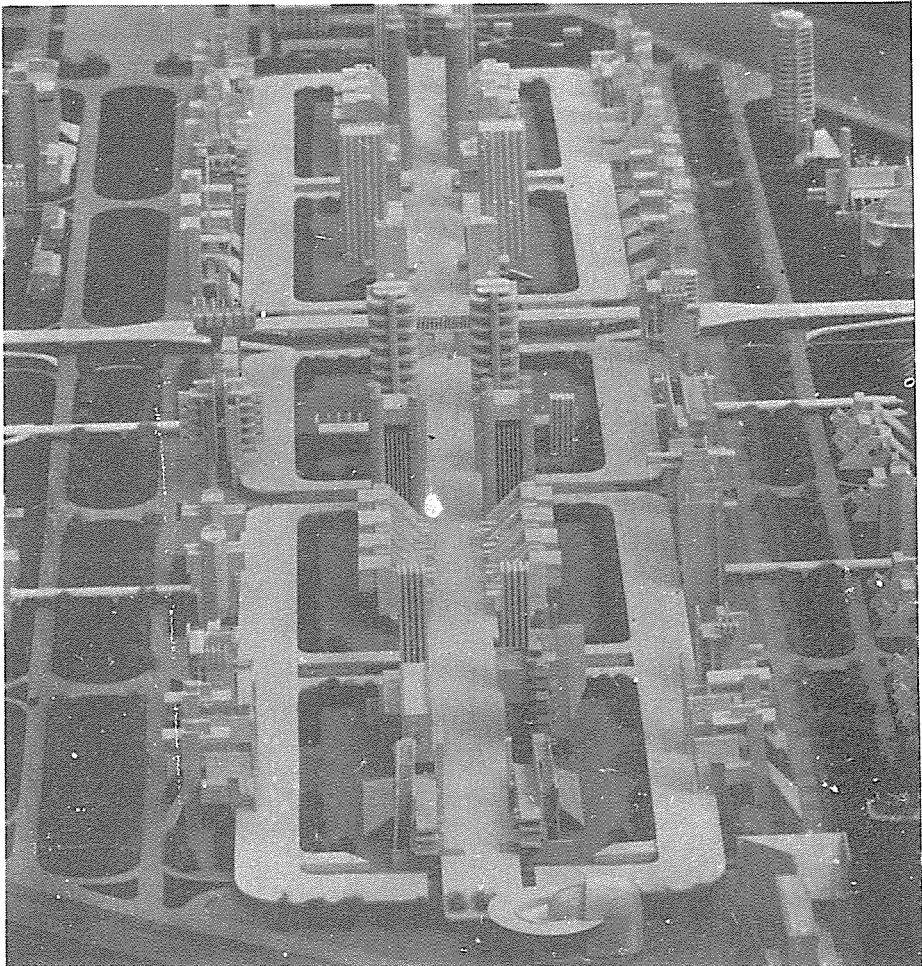
이와 같은 空間 分析結果로 여의도의 各 모든 階級의 모든 必要와 要求에 비추어 그것이 高度로 發展하는 生産성이 全的으로 整備되는 경우 基本單位都市(center city)로서의 妥當한 規模인 夜間 人口 3萬, 晝間 人口 18萬으로 算定하였다.

여의도 計劃은 여의도 自體의 都市化에 局限된 것이 아니라 混沌된 서울의 時·空間 構造에 轉換의 契機를 주어 創造의 進化를 이룩하도록 하는 永續的 成長에서 한 出發을 暗示하는 것이며 여러 期間에 걸친 段階的 實現과 여러 가지 條件이 妥當할 수 있는 恒久的인 都市構造를 創造하려는 것이다.

여의도 計劃은 서울·都市의 現 都市構造의 改革에서 시작하여 서서히 여의도가 서울의 舊都心과 連繫되어 서울·都市에 새로운 變換의 契機를 어떻게 實現시키는가 하는 全首都圈의 成長計劃과 連結되어 있다.

여의도 計劃에 要約된 方法은 서울 既存市街를 刺戟함은 勿論 서울-仁川에 이르는 大都市圈에도 肯定的인 方向의 影響을 줄 것이다.

都市를 人間을 爲해 되찾으며 機械와 人口가 加해 왔던 壓迫으로부터 都市를 解放하는 이러한 方法論의 現實인 合理에서부터 여의도 計劃은 시작되었으며 그러한 過程을 통해 서울의 破綻을 새로운 urbanity의 創造로 轉換시키려는 努力으로 始終하였다.



new land for pedestrian 새로운地面