

새 평가표에 관한 연구

—간호학생 임상 실습 평가에 대하여—

청주 간호학교 차 정 순
(건국대학교 행정대학원)

第一章 緒 論

評價는 사람들의 모든 일에 있어서 아주 重要한 것으로 되어 있다. 교육에서 理論적으로나 實際적으로나 가장 重要한 것은 學生評價의 領域이다.

教育의 定義가 “學生行動의 計劃的인 變化”이고 보면 그 變化를 測定하는 學生評價가 評價의 基礎며 中核이 되는 것은 當然한 일이라 하겠다. 評價는 學習過程에서 어느 程度로 學習目標에 到達하였는가를 測定하는 하나의 重要한 方法이다. 今般 淸州看護學校에서는 前보다 더욱 이 方面에 關心을 기울이게 되어 直接 評價를 擔當한 首看護員과 學生들을 對象으로 하여 從來에 使用하던 評價表를 再檢討하고 研究하여 새 評價表를 만들어 使用하게 되었다. 새 評價表 使用後에 實態를 調査分析 研究하여 臨床實習評價 改善에 寄與하고자 한다.

第一節 研究概要

가) 研究의 必要性

教育成果에 대해서는 從來 試驗(Examination) 또는 測定(Measurement)이 行하여져 왔지만, 一層 廣範圍하고 適切한 概念을 갖는 評價라는 것이 提唱되어 急速히 普及되어 왔다. 教育目的은 “學習者에게 바람직한 行動의 變化를 가져오게 하는 것”이라고 定義할 수 있으며 評價는 이러한 教育의 成果를 價值的으로 判定하는 方法이라고 할 수 있다. 이와같이 臨床實習評價는 바람직한 行動의 變化가 얼마나 達成되었는지 臨床看護實習 目標의 達成度를 따져보고 다루는

過程이라는 點을 認識해 두어야 하며 看護學生들의 臨床實習評價는 教室에서 배우는 教科內容의 進度에 맞춰서 簡單하고 쉬운 일에서부터 複雜하고 어려운 일로 順次的으로 進行하여 漸次的으로 學生들이 自立的으로 患者看護를 할에 있어 學生의 能力, 實力, 適性を 客觀的으로 判斷하기 위하여 그의 特性, 態度의 相對的 價値를 組織的으로 事實에 立脚하여 客觀的으로 評價하게 될을 要求하게 되어 보다 實効있는 方法和 效果있는 評價에 對한 研究가 必要하다고 認定되면서 本研究의 動機가 된 것이다.

나) 研究의 目的

오늘날 教育評價의 영역은 그야말로 知, 情, 意의 모든 면에 걸쳐야 한다. 知의 면에서도 단순한 知識만 아니라, 응용력, 推理력, 해석력, 분석력 등의 말하자면 知力의 全領域에 걸쳐야 한다.¹⁾

心理學的인 토대에 대하여, 블루움(Bloom) 교수는 教育目的의 領域을 知的영역(Cognitive domain), 情的영역(Affective domain), 心理運動的영역(Psycho-motor domain)의 셋으로 나누어 본 것과²⁾ 같이 臨床實習評價에 있어서도 技術的인 面 뿐만이 아니라 看護員으로서의 人間의 全面에 걸쳐야 하므로 評價의 課業은 더욱 어려워진다. 즉 오늘날의 評價는 훨씬 넓고 깊은 理論과 實際를 展開하고 있다는 것을 알 수 있다.

看護學生들에 대한 臨床實習評價는 貴重한 教育的價値를 內包하고 있는 것으로 臨床實習에 있어 가장 必要로 하며 重要하다. 또한 效果的인 評價를 위하여 連續性있게 充分히 計劃되어

야 한다.

새評價표를 만들게 된 動機는 여러 가지 있으나 무엇보다도 評價를 直接 擔當한 首看護員들이 從來의 評價表에는 애미한 點이 너무 많다고 하였으며, 또 하나는 最終評價는 實習 마지막 週間에 首看護員이 혼자서 하여 學校敎務課에 提出하게 되어 學生이 自己의 實習成績을 볼 수 없을 뿐만 아니라 그동안의 經驗에 대하여 首看護員과 面接을 통하여 이야기를 주고 받으며 서로 도울 수 있는 機會를 갖지 못했던 것이며 또 首看護員에 따라 點數의 差異를 招來하게 되었던 것이 直接動機가 되었던 것이다. 이러한 理由로서 그 동안 使用해온 評價法과 새評價法에 關하여 調査하고 研究하여 適切하고 效果있는 評價法을 통하여 學生들이 좋은 看護를 할 수 있도록 하기 위한 것이 이 研究의 目的이다.

第二章 研究對象 및 方法

第一節 研究對象

本論文은 1968年 4月부터 9月까지에 걸쳐 評價를 擔當한 首看護員 10名, 2, 3學年 63名을 對象으로 하였다. 主로 學生들에게 評價하는데 活動의 現況과 問題點 또는 陰路事項 등을 發見하기 위하여 直接 評價를 擔當한 首看護員과의 面談을 通하여, 또 하나의 方法은 首看護員과 學生들로부터 받은 質問紙이다. 또 看護學科 看護學校를 비롯해서 20餘校의 評價表 Sample 이 對象이 되었다. (表 1.2 參考)

第二節 研究의 方法

本研究는 看護學生들에게 臨床實習評價하는 方法을 調査하고 檢討한 結果 새 評價表作成의 必要를 느끼자 看護學校 敎職員 및 臨床指導者 6名이 評價研究委員會를 選出하였다. 이 委員會는 校長과 看護員長을 包含하고 敎職員 4名과 首看護員 2名으로 構成되었다. 이 評價委員들의 活動이 始作되기 前에 全病室 首看護員들은 數次에 걸친 Group 協議에서 評價에 對한 知識을 習得하였으며, 評價委員會는 5次에 걸친 모임에서 評價의 目的 및 原理와 原則을 復習하고 만든

실습지도에 관한 문제

(表 1) 수간호원질문서

문	항	응답수 (10)	%
1. 실습평가방법			
	가. 수시로 한다	3	30
	나. 필요에 따라 한다	2	20
	다. 각학생들의 발전도를 추정하도록 노력한다	3	30
	라. 실습태도를 고려한다	2	20
2. 학생실습평가를 위해 사용되는 자료는			
	가. 평가표(학교에서 지정한다)	7	70
	나. Anecdotal record	2	20
	다. Test	1	10
3. 학생들의 실습기간은			
	가. 너무 짧다	1	10
	나. 적당하다	7	70
	다. 그저 그렇다	2	20
	라. 너무 길다	-	-

(表 2) 학생질문서

문	항	응답수 (63)	%
1. 실습평가에 대하여			
	가. 긍정하다	8	12.4
	나. 더 잘할 의욕을 준다	5	8.0
	다. 그저 그렇다	32	54.0
	라. 불공평하다	18	25.6
	마. 성적을 볼 수 없다		
2. 임상실습평가는 누가 하고 있는가			
	가. 임상강사	5	8
	나. 수간호원	53	84
	다. 졸업간호원	5	8
3. 실습도중 해결하기 곤란한 문제가 생기면 누구하고 의논하나			
	가. 담당의사	1	1.5
	나. 동료	12	19.1
	다. 졸업간호원	8	12.4
	라. 수간호원	41	65.5
	마. 혼자서 해결해 본다	1	1.5

Sample 을 檢討 修正하여 表 3과 같은 評價表를 作成하게 되었다(表 3 參考)

(表 3)

학생인상실습평가표

학년 _____

실습장소 _____

성명 _____

실습시간 _____

부더 _____

까지 _____

평가사항	점 수 (동료들과 비교하여)															비 고		
지 식																		
1. 이해력	△ 일터주어도 잘 모른다					△ △ △ 보통이다					△ △ △ △ 이해가 빠르다							
2. 배우려는 태도	△ 피동적이고 △ 항상이 없다					△ △ △ 보통이다					△ △ △ △ 적극적이다							
기 술 번																		
1. 정확성	△ △ △ 부근술에 등한하여 감독 이 필요하다					△ △ △ 박색보 감독이 필요하다					△ △ △ △ 기술이 우수하여 정확하 다							
2. 신속성	△ △ △ 느리고 시간관념이 박약 하다					△ △ △ △ 보통이고 제시간에 끝낸 다					△ △ △ △ 빠르고 기록과 보고가 완전하다							
신 락 성																		
1. 책임감	△ △ △ 무책임하다					△ △ △ △ 할일에 대하여 책임을 지켜준다					△ △ △ △ 책임있게 잘한다							
2. 시간업무	△ △ △ 지키지 않는다					△ △ △ △ 가끔 지키지 않는다					△ △ △ △ 정확하다							
발 견 상 태																		
1. 관찰력	△ △ △ 무관심하다					△ △ △ △ 관심을 갖는다					△ △ △ △ 관심이 많고 바르다							
2. 자세력	△ △ △ 참출성이 없다					△ △ △ △ 노력한다					△ △ △ △ 너그럽다							
대 인 관 계 와 외 모																		
1. 단정성	△ △ △ 단정치 못하다					△ △ △ △ 보통이다					△ △ △ △ 단정하다							
2. 간호도덕업수	△ △ △ 지키지 않는다					△ △ △ △ 보통이다					△ △ △ △ 잘지킨다							
◎해당항 "△"곳에 ○표를 하여주세요.																		
출 석 관 계	1	2	3	4	5	6	7	8	9	10	11	12	13	14	15	계 결	총 결 석	지 각
																		×
경 가 자	16	17	18	19	20	21	22	23	24	25	26	27	28	29	30	31	총 평	부 담 이 탈
																	○	△
총 평	면접일자 _____ 년 _____ 월 _____ 일																	
평가자날인						학생날인						간호과장						

評價事項이 表 3과 같이 그 種類에 따라 5개의 項目으로 區別되고 이것이 또 10개의 細目으로 나누어져 있다. 評價는 이 10개의 質問을 基準으로 하여 實施하며 “Anecdotal Record (逸話 記錄法)”⁽¹⁾를 參考하고 同僚學生들과 比較하여 普通程度를 基準으로 評價한다. 點數는 評價表에 記錄되지 않았으며 記錄되어야 할 그 곳에 點數代身 “△”表示를 點數로 認定하여 그 達成程度에 따라서 “△”에 Check 하게 되었다. 또한 發展事項이나, 注意나 其他는 評價者 總評에 記錄하게 된다. 評價表에 點數代身 “△”를 利用한 것은 때때로 評價를 위한 面談을 가져야 하는 것인데, 이 때에는 點數에 拘礙를 받지 말고 좀더 自然스러운 雰囲気속에서 學生과 首看護員이 學生의 學習進度에 對해서 또는 患者看護에 對해서 잘하는 것과 不足을 느끼는 點에 對해서 率直히 意見을 交換하게 하는데 그 理由가 있다. 評價基準은 萬一 그 學生이 普通水準에 到達하였으면 70 或은 80에, 그 以下인 경우에는 60 或은 65, 그 以上인 경우에는 85 내지 100까지를 各各 그 達成程度에 따라서 “△”표한 곳에 Check 하게 되어 있다.

이 評價表에는 學生과의 面接에 對해서 記錄하게 되어 있다. 最終評價와 面接은 實習 마지막 週間に 하게 되어 있고 그 동안 首看護員이 記錄한 Anecdotal record 등을 參考하여 面談을 가지면서 學生이 혹시 서로 잘못 理解하였던 點이 있으면 이 機會에 是正할 수 있게 되어 있다. 評價表에 出席事項을 插入한 것은 學生의 健康狀態와 臨床實習에 應하는 動態를 알기 위하여 記錄하게 되어 있다. 새 評價表를 만들 때 무엇 보다는 直接 이것을 使用하는 首看護員들이 바쁜 時間을 많이 消費하지 않고도 公正하고 効果있는 評價를 할 수 있도록 만드는 데 全力を 기우렸다.

第三章 새 評價表에 對한 調査

새로 만든 새 評價表는 지난 10月 評價時부터 實習하는 病室에서 使用하기 시작하였다. 새 評價가 어느 程度로 우리의 目的을 達成하게 되었

으며, 評價表 使用에 따르는 適否에 對한 意見을 알아보기 위하여 Check List를 만들어 評價를 擔當한 10名의 首看護員과 2, 3學年 學生 總 63名에게 다음과 같이 調査하였다.

第一節 研究結果

1. 評價表에 새로운 項目이 必要한가

(表 1)에 依하면 「満足하다」 90%이며 「項目을 더 필요로 한다」 10%의 少數였다. 이같은 現象은 地方의 事情으로 首看護員의 數의 不足으로 一致되는 點이라고 본다.

(表 1) 評價表에 새로운 項目이 必要한가

응답문항	주간호원 (10)	%
항목을 더 필요로 한다	1	10
만족하다	9	90
모르겠다	—	—

2. 評價表의 點數記錄欄에 點數代身 “△”表示로 記載되어 있는 것은

(表 2)에 依하면 90%의 首看護員이 「贊成한다」고 하였으나, 2學年은 80%, 3學年은 70%가 贊成하였고, 「贊成하지 않는다」 10%로 극 少數였다.

(表 2) 평가표의 점수기록란에 점수대신 “△” 표시 기재되어 있는 것은

응답문항	주간호원 (10)	2학년 (33)	3학년 (30)
	응답%	응답%	응답%
찬성한다	90	80	70
찬성하지 않는다	—	—	10
그저 그렇다	10	20	20

3. 評價表를 學生에게 보여주고 面接後에 Sign 받는 것은

(表 3)에 依하면 3學年이 85%의 首位로 「贊成한다」고 하였고, 그 다음 2學年이 77%, 首看護員은 55% 各各 贊成하였고, 「贊成하지 않는다」는 불과 10%에 지나지 않았다.

4. 評價點數 滿足 如何에 있어서는

(表 4)에 依하면 「만족하다」가 首看護員이 55%로 第一 많았고 그다음 3學年이 45%, 2學年

(表 3) 평가표를 학생에게 보여주고 면접후에 Sign 받는 것은

응답문항	간호원 (10)	2학년 (33)	3학년 (30)
	응답%	응답%	응답%
찬성한다	55	77	85
찬성하지 않는다	10	—	—
그지 그렇다	35	23	15

은 30%의 順位이다. 그러나 「보통이다」등의 反應도 적지 않았다.

(表 4) 評價點數 滿足 如何에 있어서는

응답문항	수간호원 (10)	2학년 (33)	3학년 (30)
	응답%	응답%	응답%
만족하다	55	30	45
보통이다	45	60	40
만족하지 않다	—	10	15

5. 새 評價表 使用後 더 熱心히 實習하게 되었다고 이를 承認한 것은

(表 5)에서와 같이 「열심히 실습하게 되었다」가 100%의 首看護員이 學生들이 더 熱心히 實習하게 되었다고 이를 承認하였으며, 3學年은 50%, 2學年은 40%로 적었다.

(表 5) 새 評價表 使用 後 더 熱心히 實習하게 되었다고 이를 承認한 것은

응답문항	수간호원 (10)	2학년 (33)	3학년 (30)
	응답%	응답%	응답%
열심히 실습하게 되었다	100	40	50
보통이다	—	60	50
마찬가지다	—	—	—

6. 面接에 應하는 學生의 態度는 (表 6)에 依하면 「흥미를 가지고 응한다」가 60%, 「보통이다」가 40%로 學生들 自身の 向上을 위하여 노력하는 편이다.

(表 6) 面接에 應하는 學生의 態度는

응답문항	수간호원 (10)	%
흥미를 가지고 응한다	6	60
보통이다	4	40
싫어한다	—	—

7. 學生들의 實習反應은

實習反應調查 (表 7)에 依하면 「대단히 바람직하다」가 70%, 「보통이다」가 30%로 實習反應은 좋은 反應을 보여주고 있다.

(表 7) 學生들의 實習反應은

응답문항	수간호원 (10)	%
대단히 바람직하다	7	70
보통이다	3	30
잘모르겠다	—	—

8. Anecdotal Record는 圓滿히 施行되지 않는 가장 큰 原因은 首看護員 自身이 바뀐것이 原因이 된다.

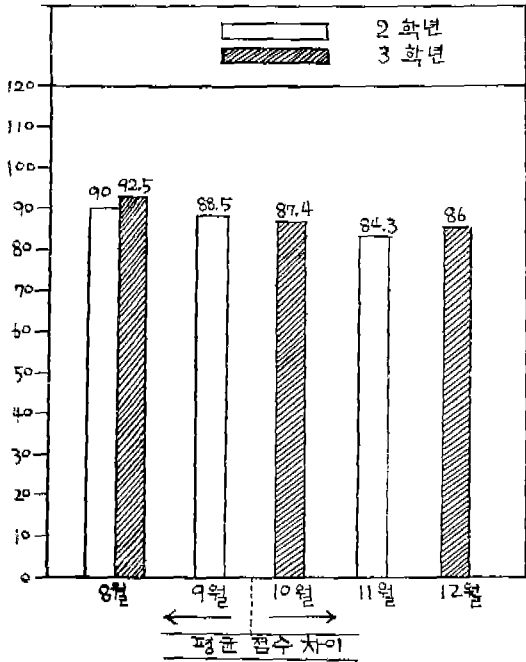
새 評價表 施行後 點數에 準 變化는 第1區와 같이 使用前인 8月 平均 點數는 學生들의 夏期 放學으로 2, 3學年이 다같이 臨床實習時間이 적었으나 2學年이 90, 3學年이 92.5이고 講義와 臨床實習은 學年別로 隔月制로 實施하고 있기 때문에 9月에는 2學年이 88.5 이었으며, 使用後인 10月에는 3學年이 87.4, 11月에는 2學年이 84.3, 12月에는 3學年이 86으로 平均의 下降이 보인다. 또한 點數의 分布에도 變化가 왔으며, 前에는 上下의 差異 甚하던 分布狀態가 많이 調節되었다. 새 評價表를 시작한 後 平均點數에 下降이 있는 것은 그만큼 各 首看護員이 評價를 客觀的으로 또 慎重히 하게 되고 Anecdotal Record 記錄方法을 使用하여 前처럼 特別한 根據 없이 點數를 주던 傾向이 없어지게 되었다.

第四章 結論 및 要約

1968年 4月부터 9月까지에 걸쳐 評價를 擔當한 首看護員 10名, 2, 3학년 學生 63名을 對象으로 學生들의 實習하는 病院에서 臨床實習評價하는 方法을 調査하여 새 評價表를 만든 後 10月부터 使用하게 되어 새 評價表에 對해 調査하여 看護教育研究에 보탬이 되고져 本研究를 施行하여 다음과 같은 結論을 얻었다.

1. 評價表에 새로운 項目이 必要한가

「滿足하다」 90%이며, 「項目을 더 필요로 한다」 10%의 少數로 評價事項의 項目이 實情에 알맞게 되었다는 것을 알 수 있게 되었고, 손이



不足되는 首看護員은 學生에게 細密히 觀察할 수 있게 되었다.

2. 評價表의 點數記錄欄에 點數代身 “△”表로 記載되어 있는 것은

90%의 首看護員이 「찬성한다」로 首位이고, 2學年은 80%, 3學年은 70%이며, 「찬성하지 않는다」 10%로 극少數에 지나지 않았다. 90%의 首看護員이 首位로 찬성한다는 것은 學生들에 對해 評價를 위한 面談을 가져야 하는데 이때에는 點數에 拘礙를 받지 말고 自然스러운 雰圍氣를 마련하는데 도움이 된다고 본다.

3. 評價表를 學生에게 보여주고 面談後에 Sign 받는 것은 3學年이 「찬성한다」가 85%로 大部分 滿足한 것을 알 수 있으며 2學年은 77%, 首看護員이 55%의 順位였다. 「찬성하지 않는다」가 10%에 불과하다.

4. 評價點數 滿足 如何에 있어서는 首看護員이 「만족하다」가 55%로 第一 많았고 그 다음은 3學年이 45%, 2學年은 30%의 順位이다. 그러나 全體적으로 볼때 만족하지 않고 있음을 無視할 수 없는 것이었다.

5. 새 評價表 使用後 더 熱心히 實習하게 되었

다고 이를 是認한 것은 學生들이 「熱心히 實습하게 되었다」가 首看護員이 100%로 首位이고, 學生들의 實習反應이 좋아진 것을 알 수 있으나, 3學年은 50%, 2學年은 40%로 적었다.

6. 面談에 應하는 學生의 態度는

「흥미를 가지고 應한다」가 60%, 「보통이다」가 40%로 學生들은 面談에 對해 充分히 理解하고 앞으로 좋은 看護를 하기 위하여 努力하는 것을 보인다. 面談을 통한 兩者의 經驗이 評價의 價値를 더한층 크게 한 듯하다.

7. 學生들의 實習反應은 實習反應을 보면 「대단히 바람직하다」가 70% 「보통이다」 30%로 철쭉 좋은 成績을 보여주고 있다.

8. Anecdotal Record를 土藪로 해서 特別한 根據없이 評價者의 主觀의인 見解나 偏見 또는 學生의 個性에 對한 印象에서 點數를 주던 傾向이 없어지게 되고 學生들이 患者看護에 있어 잘한 點과 改善할 點이라든지 앞으로 發展할 수 있는 直接의인 좋은 經驗을 마련하는데 도움이 되었다.

參 考 文 獻

1. 鄭範談外 數名, 教育評價, 現代教育叢書出版社, 서울, 1968. p. 28.
2. 黃禎奎, 教育評價, 教育出版社, 서울, 1968. p. 439
3. 金在恩外 2名, 教育測定 및 評價, 鐵東文化社, 서울, 1967. p. 35.
4. 金海京, 調查方法論講義, 三中堂, 서울, 1964.
5. 黃禎奎, 行動診斷의 技術, 現代教育叢書出版社, 서울, 1964. p. 11.
6. 李松姬, 病院看護行政, 露文社, 서울, 1968. p. 215.
7. 李永福, 看護史, 露文社, 서울, 1968. p. 60.
8. 홍성애譯, 「평가에 의한 간호」 대한간호 협회, 제4권 제4호, 1965. 9. p. 60
9. 朴정호譯, 「업무분담 학생들을 위한」 대한간호 협회, 제6권 제2호, 1967. 4. p. 61. (브스톤 대학교 간호학교 강사, Agnes P. mullins)
10. 최연순, 「임상실습의 실제」 대한간호 협회, 제6권 제3호, 1967. 6. p. 36.
11. 小見山榮一, 教育評價, 岩崎書店版, 東京, 1960. p. 143.