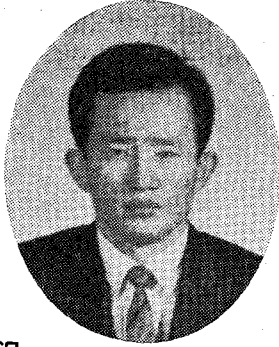


시멘트 輸出市場 調査現況

—東南亞細亞를 中心으로—



大韓貿易振興公社 調査部

金 元 鎌

1. 概 況

自立經濟 達成을 爲한 政府의 積極的인 輸出 振興策과 業界의 꾸준한 勞力으로 우리나라의 輸出은 과거 數年동안 年平均 40%라는 괄목할 만한 增加를 示顯하여 昨年度의 5 億弗 達成에 이어 今年에는 그 目標額을 7億弗로 設定하므로써 輸出國으로의 基盤을 굳혀가고 있다.

이러한 눈부신 輸出伸長과 함께 其間 우리나라의 輸出産業은 質的으로 向上되었을 뿐 아니라 輸出商品의 多樣化는 물론 輸出市場의 多邊化를 수반하게 되었다.

이러한 거국적인 輸出振興의 추세에 따라 우리나라의 Cement産業도 輸出에의 기여도를 每年 增大시키고 있는데 사실 1963년까지만 해도 相當量의 Cement을 海外로부터 輸入하지 않으면 안되었다. 그러나 Cement 産業의 꾸준한 施設擴大 및 改善으로 量産體制를 갖추게 되었으며 1964년에는 처음으로 우리製品이 小量이나마 一部 局限된 東南亞地域으로 輸出되므로 輸入代替産業으로보터 輸出産業으로의 첫선을 보이게 되었다.

또한 政府는 今年度 輸出目標額 達成의 一選으로 Cement 輸出目標額을 600萬弗로 策定하고 이의 達成을 爲해 現在 業界와 政府는 혼연일체 積極的인 勞力을 傾注하고 있는 것이다.

한편 最近 海外 Cement 事情은 어떤가? 世界的인 經濟發展의 추세와 大部分의 開發途土國家들의 經濟開發計劃의 수행으로 全般적으로 Cement 需要는 增加하고 있으며 이러한 Cement 市場의 흐름에 따라 우리의 Cement 輸出量도 조금씩이나마 增加을 거듭하고 있어 1967년도에는 그 輸出額이 244萬弗에 達하게 되므로 最高로 記錄하게 되었다.

그러나 우리 Cement 輸出市場은 주로 東南亞地域 그 중에서도 特定 몇몇 國家에 限定되어 있으며 우리의 第一고객인 比律賓만해도 그들은 今年부터 國內需要를 充足할 수 있는 充分한 量의 生産能力을 갖추고 있을 뿐아니라 Cement 工場의 계속적인 增設로 말미암아 1970년부터는 國內生産量의 一部를 海外에 輸出하지 않으면 안될 긴박한 立場에 이르렀고 또한 이들 동남아시아市場에서의 先進國家들과 치열한 競爭 등으로 말미암아 우리나라의 Cement 輸出展望은 결코 평탄하고 밝은 것이라곤만 생각할 수 없는 것이다.

따라서 우리는 今年度 Cement 輸出目標額 600萬弗의 效果的인 達成과 市場擴大를 爲해서는 國際競爭力의 強化로 기존市場의 유지 및 擴張은 물론이러니와 新規市場의 開拓이 무엇보다도 앞서야 할 것이며 進出市場에 對한 正確하고 深化된 市場動向을 把握 市場적응능력을 배양하지 않으면 안될 것이다.

이러한 當面問題의 해결을 위해서 우리는 우리의 主要고객인 東南亞市場과 앞으로 우리輸出市場으로 대두될 可能性이 짙은 中근동 國家에

對하여 그들의 Cement 生産 및 需給現況과 그리고 輸出現況을 分析 檢討하므로 보다 効率的인 市場開拓과 輸出增大를 기해야 할 것이다.

우리나라의 Cement 需給實績

(單位: %)

區分 年度	出 荷 實 績				輸 入	國 內 消 費
	計	輸 出	軍 納	國 內 用		
1961	496,873			496,893	75,647	572,540
1962	796,898			796,898	180,385	977,283
1963	785,529			785,529	277,737	1,063,266
1964	1,192,379	19,720	15,429	1,154,441		1,154,411
1965	1,610,830	50,430	83,822	1,479,367		1,479,367
1966	1,877,980	10,944	147,466	1,712,321	190,325	1,902,646
1967	2,432,076	7,249	199,345	2,232,731	533,736	2,766,467
1968	3,536,587	6,000	268,915	3,261,672	106,281	3,367,953

資料: 韓國洋灰工業協會

2. 國別市場動向

(1) 比律賓

① 生産現況

現在 比律賓에는 大小 12個의 Cement 工場이 稼動되고 있으며 이밖에 1970년까지 竣工完了豫定인 工場이 6 個 그리고 1972年度까지 完工될 工場이 4個로 總 22個 工場의 1972年度부터 全體生産能力은 約 209.22百萬 Bag (Bag當 94 Lbs)이며 이의 80%를 실제 生産量으로 보더라도 다음表에서와 같이 約 167.3 百萬Bag가 生産된다는 얘기가 된다.

最近 比律賓의 CAP(The Cement Association of Philippines)가 밝힌바에 의하면 大量生産이 可能한 1970年度부터 比律賓의 Cement 業界가 當面할 重要問題는 이상과 같은 과잉生産에 依한 잉여량의 處分을 爲한 市場開拓인 것이다.

그런데 比律賓의 과거 年度別 Cement 生産需要量은 다음과 같다.

區分 年度	生産量 (Bag)	需要量 (Bag)
1962	22,653,605	22,586,291
1963	23,480,735	27,532,871
1964	29,199,856	32,542,769
1965	35,712,681	37,315,145
1966	39,363,917	39,710,724
1967	49,747,083	52,863,657

그런데 CAP는 東南亞諸國 특히 싱가포르, 越南, 인도네시아 等地로부터 比律賓産 Cement 購入에 對한 照會를 받았으며 조만간 市場開拓을 爲해 15名으로 구성된 selling mission을 이들 地域에 派遣할 것이다. 이중 특히 比律賓은 인도네시아市場開拓에 力點을 들것이라 하는데 인도네시아는 그의 經濟開發 5 年計劃期間에 막대한 量의 Cement를 需要할 것으로 기대되기 때문이다.

② 流通價格現況

現在 比律賓國內의 Cement 流通別 價格은 다음과 같다.

工場渡價格: p. 3.50~p.3.65 per Bag(94Lbs)
(\$ 0.89) (\$ 0.93)

比律賓의 Cement 工場別 生産實積 및 計劃

(單位: 100만 Bags)

工場別	區分	生産實積			生産計劃			
		1966	1967	1968	1969	1970	1971	1972
1. Bacnotan		7.0	6.8	6.00	6.00	6.00	6.00	6.00
2. Republic		9.07	8.04	13.50	15.00	15.00	15.00	15.00
3. Rizal		8.00	7.94	8.40	8.40	8.40	8.40	8.40
4. Phil. Portland		0.443	0.466	0.72	0.72	0.72	0.72	0.72
5. Universal		4.489	4.731	6.00	8.25	15.00	15.00	15.00
6. Apocemco		3.11	2.77	3.90	6.60	6.60	6.60	6.60
7. Filipinas		5.28	9.59	14.40	14.40	18.00	28.80	28.80
8. Mindanaco		1.86	2.19	3.60	3.60	3.60	3.60	3.60
9. Marindaque		—	5.5	9.00	14.25	18.00	18.00	18.00
10. Pacific		—	1.57	4.20	4.20	4.20	4.20	4.20
11. Hi Cement		—	—	6.00	9.00	9.00	9.00	9.00
12. Bacnotan #2		—	—	1.25	9.00	9.00	9.00	9.00
Total		39.363	49.747	76.97	99.42	113.52	124.32	124.32
1. Luzon				0.9	3.60	3.60	3.60	3.60
2. Iligan					4.50	9.00	9.00	9.00
3. Northern						13.50	18.00	18.00
4. Quezon						5.25	10.50	10.50
5. Fortune						2.25	9.00	9.00
6. Flora						2.70	10.80	10.80
Total				0.90	8.10	36.30	60.90	60.90
1. Tayabas							4.20	4.20
2. Continental							4.50	6.00
3. Permanente							5.40	10.80
4. San Jose								3.00
Total							14.10	24.00
Grand Total		39.363	49.747	77.87	107.52	149.82	199.32	209.22

資料: Philippines Government.

都賣價格: p. 3.70~p.3.80 // // (\$0.94) (\$0.96)

小賣價格: p. 4.05~p.4.60 // // (\$1.03) (\$1.04)

그러나 Bag當 生産原價는 불과 p.1.80~p.1.90 밖에 안되며 이에 따라 生産業者들이 取하는 利潤은 굉장히 높은 것으로 알려져 있다. 가령 工場渡價格을 Bag當 p. 3.50으로 잡고 卞當 價格을 弗貨로 換算하면 約 \$21.10이 되는데 이는 國際價格을 월등히 上회하는 것이다.

최근 自由中國產의 卞當 輸入價格이 C&F \$ 16~\$16.50임에 비추어보면 約 \$4~\$5이 高價인 것이다.

그러나 이와같이 막대한 이윤을 取해온 國內 Cement 生産業者들은 최근 比律賓의 Northern Cement Corp. 가 政府納品用 Cement를 Bag 當 p. 3.00로 契約을 체결한데 對하여 큰 충격을 받고 있으며 앞으로 여러 生産業者들도 이러한 N.C.C의 대폭적인 價格引下措置에 따라 점차 影響을 받게 될 것이다.

③ 輸入狀況

과거 比律賓은 상당량의 Cement를 주로 日本 臺灣, 英國 그리고 우리나라로부터 輸入하였으나 그 輸入量은 每年 減小해갔으며(別表參照), 上述한바와 같이 比律賓內의 Cement 增産으로 말미암아 現在 政府用 Cement의 輸入은 일체

禁止되고 있으며 오직 外國의 Loan에 의한 輸入만을 許容하고 있다.

1968年 9月 Marcos大統領은 國內産業保護를 目的으로 比律賓의 國內産 Cement 값보다도 낮은 가격으로 販賣되는 外國産 Cement의 輸入을 禁止하였는데 事實 1968年 까지만해도 國産 Cement는 Bag當 p.3.75~4.00에서 去來되는바 外國産輸入品은 Bag當 p. 2.99에서 去來되었던 것이다.

比律賓의 Cement 輸入實績

區分 國別	1966		1967	
	數量(kg)	金額(\$)	數量(kg)	金額(\$)
英國			98,929	3,274
臺灣	36,612,413	517,222	4,690,170	77,128
日本	1,497,008	24,199	88,672,599	1,434,565
韓國	14,422,998	175,442		
總計	52,532,419	717,583	93,461	1,514,967

④ 우리나라의 進出展望

上記表에서 보는바와 같이 比律賓은 每年 그들의 Cement 輸入量이 減少되고 있으며 大量生産에 依한 잉여분의 처리에 급급하고 있다. 이에 따라 최근 比律賓의 Cement 輸入禁止措置가 차츰 強化되고 있어 우리의 對比律賓시장 進出은 한층 어두졌다.

과거 比律賓은 우리나라 第一 고객으로 1965年부터 이 地域에 輸出된 우리의 Cement는 1967年에 \$79,733에 達하므로 最高를 記錄하였으나 1968年度 수출량은 겨우 \$13,000에 불과하였다. 더욱 現在의 計劃대로 Cement 工場이 完工될 경우 比律賓은 Cement 輸入依存度を 탈피하고 當당한 輸出國으로 등장하여 東南亞市場에서 우리의 경쟁자가 될 가능성이 짙은것이다.

(2) 인도네시아

① 生産現況

인도네시아는 현재 3개의 國內 Cement 工場이 年間 59萬%의 生産能力을 갖이고 있으나 실제 生産量은 約 50萬% 정도로 추산되고 있는데 工場別 生産能力은 다음과 같다.

(1) Gresik 工場(동부자바所在): 年 35萬%

(2) Indarung 工場(서부스마트라所在): 年 12

萬%

(3) Tonsa 工場(남부스리웨시所在): 年 12萬%

그런데 인도네시아의 Cement 需要量은 年間 150萬%로써 給需要量의 約 1/3을 國內生産으로 充당하고 나머지는 全量을 輸入에 依存하고 있다.

한편 年間 約 100萬%의 國內供給不足을 배구기 爲하여 인도네시아 政府는 經濟開發 5 個年 計劃期間中에 Cement 生産能力을 初年度인 69/70年에 60萬%에서 最終年度인 73/74년에는 165萬%로 擴張할려는 계획을 추진하고 있다. 이 計劃이 순조롭게 추진될 경우 1975年度부터 인도네시아도 Cement를 自給할 수 있게 될 것이다.

그런데 Cement 生産增大計劃으로 인도네시아 政府는 기존施設을 擴張하는 同時에 새로히 IMF로부터 2,000萬弗의 借款을 얻어 大單位 Cement 工場을 建設하는 外에 日本에서 2 個業體, 美國에서 3 個業體, 英國에서 1 個業體가 各各 인도네시아에서 Cement 生産工場 建設計劃을 檢討하고 있는 것으로 알려졌다.

② 輸入狀況

現在 인도네시아의 主要 Cement 輸入對相國은 日本이며 그중에서도 특히 Asano의 Brand가 가장 有名하고 臺灣産이 政策的으로 인도네시아에 進出을 企圖하고 있다. 한편 相當량이 輸入된바 있는 中共 및 北傀産은 인도네시아의 氣候와 土質에 맞지 않는다는 이유로 별로 好評을 받지 못하고 있다.

인도네시아의 시멘트 購入은 大部分 政府購買로 되어 있으며 現在 去來되고 있는 日本, 臺灣産의 價格은 다음과 같다.

日製 Assano, Onoda, Diamond 共 C&F \$21.11(%)

臺灣 C&F \$19.50(%)

인도네시아의 年度別 Cement 輸入實績

1963	193,700%	1966	390,000%
1964	177,000%	1967	220,000%
1965	345,000%		

③ 關稅

인도네시아의 關稅制度上 Cement는 B.E. List의 Group B에 속하는 品目으로 特別한 輸入限制이 없으며 關稅率은 다음과 같다.

基本稅率 C&F 가격의 10%
 同附加稅 15%
 副價稅 12.5%
 計 C&F 37.5%

④ 우리나라의 進出展望

인도네시아의 Cement는 Stand-by credit인 韓國의 1,000萬弗 短期借款으로 輸入이 可能한 品目中的 하나로 되어 있어 現在 인도네시아政府의 公共事業省(Ministry of Public Works)과 現地 KOTRA貿易館에서 Cement 對인도네시아輸出을 交渉中에 있는데 公共事業省의 年間 Cement 需要量은 20萬%로 그중 최소한 30,000% 내지 50,000%의 對韓輸入을 추진하고 있다 한다.

지난 2月中 인도네시아 貿易省長官인 Saemitro氏는 公共事業省이 Cement 輸入을 爲한 自體豫算을 確保하고 있으면 對韓輸入所要量을 決定하겠다고 밝혔는데 그후 公共事業省의 自體豫算이 確保되었음이 確認되었으며 이미 상당량의 Cement에 대한 L/C가 기히 開設되었다.

이밖에도 1,000萬弗 Case外에 이곳 美國의 有力한 建設業者이며 Hotel 및 觀光業體를 經營하고 있는 AMCO Asia Corporation의 東南亞 總責任者인 Max-E Moor氏가 그들의 건축에 所要되는 Cement를 全的으로 韓國으로부터 輸入하겠다는 意思를 表明하고 있어 現在 이 問題을 現地 公館 그리고 KOTRA 貿易館에서 共同으로 추진하고 있다. 따라서 이러한 諸般與件으로 미루어 볼때 우리나라產 Cement의 對인도네시아展望은 比較적 낙관적이라 하겠다.

(3) 濠 洲

① 生産現況

濠洲에 Cement 공장은 1882년에 South Australia의 Brighton에 建設된 것이 처음이고 그後 계속 Cement 工業이 發達하여 지금은 모두 17個 工場이 濠洲 各地에 산재하여 인근 需要市場에 부단히 供給하고 있다.

現在 濠洲에서의 Cement 産業은 초자업 철강정연업 피혁공업 등의 산업과 같은 比重을 갖이고 있다.

濠洲의 Cement 제조에 있어서는 그 製造技術上으로 보아 dry process와 wet process 두 가지

로 區分되는데 dry process를 要하는 工場은 하나밖에 없고 모두 wet process를 利用하여 製造하고 있다.

한편 濠洲는 天然自源이 풍부한 나라로서 國民所得의 大증을 이에 依存하고 있는 것이 事實이고 철광석, 石炭, 보크-사이트 등과 함께 Cement의 主原料인 Limestone도 大量生産되고 있다. 그러나 한가지 장애물은 濠洲가 地域的으로 방대하여 Cement 運送費用이 대단히 많이 소요되므로 생산비용보다 運送費用에 신경을 더 많이 써야 할 특수한 여건이 따르고 있는 것이다. 따라서 各 工場은 어떤 特定地域에 집중되어 있는 것이 아니고 各 主要都市를 中心으로 原料 공급 地域과 需要人口 集結地域을 고려하여 군데 군데 산재하여 있다.

現在 濠洲地域에 산재하고 있는 各 Cement 공장별 生産現況은 다음과 같다.

濠洲의 其他 기간산업과는 달리 Cement 工業에 있어서는 外資에 依存하는 것보다 濠洲國內 資本이 더 많이 投入되고 있다. 濠洲의 大企業을 보면 예컨대 自動車工業, 電子工業, 化學工業, 機械工業 등은 거의 全部가 英國, 美國 등의 外國資本이 이를 움직이고 있는데 반하여 Cement 工業은 上 17個 工場중에서 6個 工場만이 英國系資本에 依하여 움직이고 나머지는 全部가 濠洲資本으로 운영되고 있다. 이 6個 工場內容은 다음과 같다.

1. Cockburn Cement PTY Ltd.

자본금 \$1,100萬 영국계

2. The Commonwealth Portland Cement Co., Ltd.

3. The Victoria Cement Co. PTY Ltd.

4. Standard Portland Cement Co., Ltd.

5. Metropolitan Cement Co., Ltd.

6. The Kandos Cement PTY Ltd.

이상 5個 工場은 Associated Portland Cement manufacturers Australia Ltd.라는 이름으로 UNG져 있으며 資本金은 \$3,400萬의 英國系

② 輸出入現況

濠洲의 Cement 輸出은 거의 없다고 볼 수 있다. 인근도서인 파푸아, 뉴기니아, 크리스마스 아일랜드, 뉴질랜드 等地에 약간씩 輸出한 실적

濠洲의 시멘트工場別 生産 現況

工場名	所在地	(年間) 生産能力 (tons)	従業員數
Australian Cement Ltd.	Geelong Victoria	500,000	530
Kandos Cement Ltd.	Kandos N.S.W	230,000	300
Common Wealth Portland Cement Ltd.	Portland N.S.W.	420,000	490
Metropolitan Portland Cement Co. PTY Ltd.	Maldon N.S.W.	200,000	200
Southern Portland Cement Ltd.	Breruina N.S.W.	420,000	400
Standard Portland Cement Ltd.	Charbon N.S.W.	200,000	310
Queensland Cement and Lime Co. Ltd.	Darra Queensland	500,000	260
North Australian Cement Ltd.	Townsville Queensland	100,000	150
Central Queensland Cement PTY, Ltd.	Parkhurst Queensland	17,000	Not available
Adelaide Cement Co., Ltd.	Birkenhead South Australia	215,000	140
South Australian Portland Cement Co., Ltd.	Brighton South Australia	200,000	150
Victoria Portland Cement Co., PTY. Ltd.	Waurm Ponds Victoria	300,000	Not available
Gippsland Cement and Lime Co., PTY, Ltd.	Gippsland Victoria	140,000	〃
Gippsland Cement Ltd.	Gippsland Victoria	300,000	140
Galish Portland Cement Co., Ltd.	Railton Taimania	200,000	215
Swan Portland Cement Co., Ltd.	Swan Western Australia	100,000	95
Cockburn Cement PTY Ltd.	South Cooge Western Australian	125,000	125

이 있진 하나 이는 거의 무시할 정도이다.

한편 輸入實績을 보면 66/67年度에 約 100萬

1966/67年度 濠洲의 Cement 輸入 實績

	國 別	(tons) 數 量	(\$) 金 額
Grey	台 灣	4,121	77,000
	日 本	17,972	249,000
	美 國	541	13,000
	其 他	149	4,000
合 計		22,783	344,000

한편 Cement의 輸入關稅는 區別없이 一般關稅率인 A \$ 2.75(ton당)이며 영연방特惠關稅率은 無稅이다.

弗 정도이었는데 主輸入先은 日本 台灣으로 國別 輸入實績을 보면 다음과 같다.

	國 別	(tons) 數 量	(\$) 金 額
White	台 灣	294	12,000
	和 蘭	4,471	142,000
	西 獨	841	25,000
	伊 太 利	3,048	93,000
	日 本	2,754	94,000
	英 國	5,613	186,000
	合 計	17,398	544,000

資料：濠洲通產省

③ 運送費와 生産原價關係

濠洲의 시멘트는 높은 수준의 貨金때문에 그

製造原價가 高率일뿐 아니라 이보다도 두통거리 는 運送費에 있다. 다음 表에서 보는 바와 같이 生産工場에서 400마일 떨어진 곳이면(需要地域) 生産原價와 運送費가 50%對 50%로 半半이 된다는 事實이다.

그밖에도 Cement는 무겁고 먼지가 많이 나오 취급에 不便할뿐 아니라 運送에 不利한 점이 많다. 이에 따라 濠洲內的 Cement는 地域別로 그 價格이 현저하게 차이가 있으며 또한 生産原價 自體도 차이가 있어 地域에 따라서는 約 20%정도의 차이(공장도가격)를 보이고 있다.

다음 表는 1964年度에 통산성에서 調査한 Portland Cement의 원가(공장도가격)와 鐵路運賃의 상관관계를 “브리스벤”에 所在하는 Queensland Cement and Lime Co. Ltd.를 例로 들어본 것이다.

이 表에서 보면 75mile 떨어진 곳이면 運送費가 판매가격의 1/4 이상을 차지하고 있음을 알 수 있는데 「시드니」의 경우 사방 60mile이나 되므로 販賣價格中에 포함되고 있는 運送費의 比重이 얼마나 많은 것인가를 알 수 있다.

Railway Freight rates per ton of Bulk Cement

Freight Distance (miles)	Freight Cost(A\$)	Final Price Free on siding(A\$)	Freight as % of F.O. S. price
0 (Brisbane)	—	17.60	—
75 (Numbour)	6.10	23.70	25.7
177 (Maryborough)	10.00	27.60	36.2
407 (Rockhampiton)	15.75	33.35	47.1
608 (Mackay)	21.20	40.00	54.6
840 (Townsville)	27.23	44.85	60.7
1052 (Cairns)	33.30	51.00	65.4

資料：濠洲通產省

④ 우리나라의 進出展望

濠洲의 Cement 需要는 해마다 격증하고 있다.

그러나 國內産業의 施設擴張은 이이상 기대하기 곤란한 실정에 있는 것이다. 現在 Cement의 市 中 小賣價格은 各州別로 다르긴하나 平均 約 \$ 24.00 정도로 보면 되겠고 이곳의 輸入關稅를 美貨로 환산하면 約 \$3.00(톤당)이므로 우리나라 產價格이 FOB \$12.50~13.00 이면 輸出이 可能하다 하겠다. 그러나 우리가 가장 問題로 삼고 있는 것은 船舶關係인 것으로 海運面에서 積極적인 支援이나 특별한 배려가 없는한 濠洲 市場에의 進出은 결코 쉬운 문제가 아닐 것이다

한가지 특기할 것은 이곳 輸入業者들은 國內 産業과는 無關한 사람들이다. 그 이유는 現在 濠洲의 Cement 生産業者들은 자기네끼리 뭉쳐서 하나의 獨점사업으로 시중가격을 조작하는 경향이 있다. 따라서 生産業者의 指定 代理店이 아니면 Cement 業에 종사할 수 없는 제도를 취하고 있다. 그러므로 輸入業者들은 國內産 Cement 를 취급할 수가 없으므로 부득이 외국으로부터 輸入하여 國內生産業者들과 대항하려는 것이다.

한편 Cement 關稅는 앞으로 以上더 引上되지는 않으리라는 것이 이곳 業者들의 一般的인 관측이며 需要는 계속 증가하여 國産 Cement 값이 高價를 유지하게 될것이 확실하므로 우리나라에서도 이 機會에 對 濠洲進出을 爲하여 積極적인 勞力을 경주해야 할 것이다.

(4) 쿠웨이트

① 需給現況

國內生産은 全無하며 需要量의 全部를 輸入에 依存하고 있을뿐 아니라 石油收入에 依한 國民 經濟의 급속한 發展으로 대대적인 건축붐을 타고 需要量은 每年 증가일로에 있다.

한편 1967年중 主要供給國別 進出現況을 보면 쿠웨이트의 1967年度 總 輸入額 Dinar 5,983,000 중 이락이 2,161千 Dinar로 36.1% 소련이 996千 Dinar로 16.7% 中共이 917천 Dinar로 15.3%, 日本이 639千 Dinar로 10.7%, 대만이 50千 Dinar로 0.8%를 각각 점했으나 최근에는 中 公제품보다 台灣産이 人氣가 더 높아 불원 台灣 産이 中共産을 능가할 것으로 보인다.

쿠웨이트 · 主要國別 Cement 輸入實績

單位 : K.D. 1,000 (1K.D=US \$ 0.35)

供給國別	1966	1967	1967%
이 락	416	2,161	36.1%
쏘 련	1291	996	16.7
중 공	56	917	15.3
일 본	758	639	10.7
유 고	—	284	4.0
이 란	374	253	4.2
파 — 키 스 탄	—	213	3.6
루 마 니 아	847	210	3.5
N, A, R	—	185	3.1
테 바 논	—	57	1.0
대 만	—	50	0.8
기 타	163	17	0.3
합 계	3,907	5,983	100%

資料 : Kuwait Government

② 輸入價格

台灣產輸入價格이 F.O.B \$ 12 Freight \$ 7.00 로써 C&F \$ 19 Kuwait인테 반하여 우리나라에서 최저 offer 可能한 價格은 F.O.B \$ 12로 台灣產과 같다. 그러나 運賃面에서 韓國은 外國船舶을 利用해서는 도저히 \$ 7.00에 運送할 수가 없어 쿠웨이트 輸入價格上에 경쟁력을 상실하게 되었다. 한편 1萬톤급 船舶을 charter 하여 북호

항에서 直行하면 다소나마 運賃절하를 기할 수 있을 것이나 현재로 보아서는 북호항에 1萬톤급 선박이 기항할 수 없는 실정이므로 하루속히 등항만의 증설이 시급히 요청된다.

③ 우리나라의 進出展望

질적인 面에서 능히 外國產과 競爭할 수 있는 우리 Cement가 아직까지 中東시장에 進出하지 못하고 있는 결정적인 理由는 上記한 바와 같이 海運面에서의 支援책이 이루어지지 않고 있기 때문인 것이다. 昨年 제 1회 韓國貿易博覽會 開催時 韓國을 訪問한바 있는 Kuwait의 Cement 輸入商 알바잔氏는 만일 韓國에서 萬톤급 船舶을 취항시킨다면 每月 2萬톤 정도를 輸入하겠다는 뜻을 밝혔으며 韓國에서 취항케 한 船舶에 對해서는 輸入商의 کمی손을 희생하고 선박대리점 역할까지 맡을 용의를 表明했고 가능한한 Return Cargo의 주선까지도 해주겠다고 제의하였다. 이러한 사실에 비추어 볼 때 우리 Cement의 대 쿠웨이트 輸出은 우리의 努力如何에 따라서는 크게 進出이 可能한 市場이다. 이상은 Cement 경우이나 G. I. Sheet 등 中東품을 고려할 때 萬噸級 船舶 1척만이라도 페르샤만에 취항시킨다면 우리의 대 中東수출량은 확실히 급증할 것이다.

하나의 民族國家가 새로히 復興할 때는 반드시 民族全體에 넘쳐 흐르는 自信과 勇氣와 긍지가 있어야 하고 積極성과 進取성이 充溢해야 하는 것입니다.

오늘날 우리의 近代化作業을 좀먹는 가장 암적인 要素는 우리들 마음 한 구석에 도사리고 있는 敗北主義와 劣等意識 그리고 退嬰的인 消極主義 바로 이것인 것입니다.

— 朴正熙 大統領 演說文中에서 —