

海外고무·타이어業界動向

編輯部撰

美國

1967年中 타이어工業界의 業績은 強力한 消費者要求, 延宕된 勞動協定 및 罷業, 價格上昇과 政府의 타이어 安全基準 等 諸 要因의 影響을 받았다.

販賣面에서 볼 때 代替用自動車타이어 出荷量은 계속 增加하여 今年엔 昨年度보다 5% 以上 增加한 122,500,000 本을 超過할 것으로 期待되며 이것은 最近 13 年만의 新記錄이다. 代替用乘用車部門의 出荷量은 1966 年度보다 620 萬本の 增加豫想量을 넘어 10,800 萬本の 生産量을 보이고 있다. 1967年은 타이어市場에서 16年 來 新記錄을 樹立한 해이다. 代替用트럭, 버스 타이어의 出荷量은 昨年度의 1,460萬本에 接近할 것이다.

타이어去來에서 新製車用部門은 前年부터 新製車輻販賣가 相當히 減었기 때문에 惡化되었다. 新製車用乘用車타이어 出荷量은 1966年度보다 13% 減少한 412萬本에 達하고 있다. 이 市場에서 트럭, 버스 타이어의 出荷量은 1966年보다 8%가 늘어든 680萬本으로 推定 된다.

勞動協定中 生産業體의 大部分이 生産이 不振해서 지난 여름부터 타이어의 부족이 明白해졌다. Snow 타이어의 生産도 遲延되어 現在까지 부족되고 있다. 工場 在庫量은 今後 6~8 個月內에 計劃水準에 達할 可能性

美國 自動車 登錄臺數

單位:1,000臺

年度	乘用車	트럭·버스
1957	55,918	11,207
1958	56,891	11,406
1959	59,454	11,900
1960	61,682	12,186
1961	63,417	12,541
1962	66,108	13,065
1963	69,055	13,658
1964	71,983	14,318
1965	75,261	15,109
1966	78,331	15,845
1967*	81,051	16,476
1968‡	84,000	17,500

資料: 美國公路局

* 美國公路局推定

‡ Armstrong 社推定

이 없고 몇가지 規格은 年內에 不足을 免치 못할 것이다.

타이어價格은 年內에 新勞動協定에 規定된 一般 코스트의 增加와 특히 實際勞賃과 雇傭人의 利益을 補償하기 爲한 두가지 原因 때문에 上昇되었다.

美國 自動車타이어 出荷臺數

單位: 千臺

年度	新製車用	輸出用	代替用	計
1957	36,762	1,731	65,161	103,654
1958	26,783	1,350	70,791	98,924
1959	34,176	1,430	76,809	112,415
1960	40,203	1,710	77,685	119,598
1961	34,082	1,361	82,804	118,247
1962	41,982	1,549	89,053	132,584
1963	47,113	1,544	89,825	138,482
1964	48,019	2,073	100,309	150,401
1965	58,356	2,869	107,712	168,937
1966	54,763	2,433	116,425	173,621
1967*	48,015	2,100	122,515	172,630
1968*	55,505	2,400	130,400	188,305

資料: 美國 고무製造業者協會

* Armstrong 社推定

이 란

— 우리業界, 大量供給體制 갖추어야 —

이란에는 3個所의 타이어生産工場이 있으며 一個社에서는 年間 約 2萬噸, 其他二個社에서는 各其 約 1.5 萬噸程度의 타이어를 生産하고 있다.

이란에서는 年間 約 10萬噸程度의 타이어를 輸入하고 있는데 輸入金額은 約 1,000餘萬弗에 達한다.

主要供給國은 日本, 英國 等이며 트럭타이어의 이곳 輸出實積은 다음 표와 같다.

이란 國產品의 品質도 外來品과 對等하여 過去에는 外來品에 對한 기호의 偏중이 심했다고 하나 現在로서는 國產品과 輸入品이 거의 같은 값으로 販賣되고 있는 實情이다.

前記 三個 生産工場의 輸入抑制을 強要하는 움직임 때문에 近間 1200—20 및 1100—20 規格品の 輸入은 制限되리라는 소문이 떠돌고 있다.

販賣經路는 國產品이나 輸入品 모두 테헤란의 自動

海外고무·타이어業界動向

어 있으나 아직도 特殊型 타이어는 事前承認을 얻어야 한다.

한편 이곳 業界에서는 비록 輸入이 開放되었다 하더라도 國産品の 價格이 大幅引下되었기 때문에 國內生産에는 別로 影響을 미치지 않을 것으로 展望하고 있다. 지난해 7月 타이어의 事前承認制가 公告된 以後부터 타이어의 輸入은 1966年보다 若干 不振하였는데 1967年 3月21日~1967年 12月 20日間の 輸入現況은 아래와 같다.

한편 B.F. Goodrich 社의 自動車타이어 價格은 아래와 같다.

Size	Ply	Black sidewall (Rials)	White sidewall (Rials)
560×13	4	950	1,070
590×13	4	1,090	1,290
640×13	6	1,300	1,580
670×13	6	1,540	1,800
725×13	6	1,550	1,820
520×14	4	910	1,060
645×14	4	1,260	1,380
750×14	6	1,500	1,830
800×14	6	1,689	2,041
550×15 (380×135)	4	907	984
560×15	4	1,050	1,200
590×15	4	1,335	1,550
600×15LP	4	1,350	1,570
640×15	6	1,390	1,700
670×15	6	1,580	1,800
710×15	6	1,640	1,890
760×15	6	2,021	2,226
525/550×16	6	1,500	1,724
600×16	6	1,500	—
710×15	6	2,209	2,650

(Trailmaker)

1.000×20	14	Traction express	8,830
1.000×20	14	Off the road	9,090
1.100×20	14	Traction express	9,300
1.100×20	14	Super express	8,780
1.100×20	14	Off the road	9,170
1.200×20	16	Traction express	10,900
1.200×20	16	Off the road	10,150
1.100×24	14	Off the road	9,480
1.100×24	16	Off the road	10,500
1.200×24	16	Power express	10,800
1.200×24	16	Off the road	11,510
1.200×24	14	T 153	10,530
1.200×24	16	T 153	12,030

Commercial Vehicle Tyres(Nylon)

Size	Ply	Types	Price (Rials)
600×16	6	Non directional	1,580
600×16	6	All purpose	1,680
650×16	6	All purpose	1,980
650×16	8	All purpose	2,178
700×15	6	All purpose	2,140
700×15	8	All purpose	2,240
700×16	6	Non directional	2,270
700×16	6	All purpose	2,310
700×16	8	All purpose	2,780
750×16	6	All purpose	2,430
750×16	8	All purpose	2,940
750×17	8	All purpose	3,590
750×17	10	All purpose	4,020

泰 國

— 今年度 靚타數量 前年比 6% 增加策定 —

周知하는 바와같이 泰國의 타이어 輸入에 있어서 靚타制를 採用하게된 것은 1933年 8月 30日 泰國政府機關인 Board of Investment 에서 Firestone Tire Co. 의 設置免許를 發給한 後부터 從前의 自由輸入으로 부터 靚타制를 採擇하게된 것으로 1965年度末부터는 Firestone Tire Co. 에서 生産되는 乘用車타이어 生産이 軌道에 오르고 好評을 받게되자 15kg 以下 製品에 對하여서는 自由輸入으로 還元되었던 것이다. 1968年度 Tire 輸入靚타數量을 泰國經濟省에서 發表하였으며 今年度靚타는 지난해보다 6%가 增加된 195,000 Set(Tube

Truck tyres(Nylon)			
Size	Ply	Type	Price (Rials)
825×20	12	Power express	5,700
825×20	12	Traction express	5,900
825×20	12	Off the road	6,415
900×20	12	T×141 B	7,320
900×20	12	T×150	7,320
900×20	12	Power express	6,680
900×20	12	Traction express	6,780
900×20	12	Off the road	7,940

海外고무·타이어業界動向

包含)이며 今年度 上半期퀴타는 各業者에 配當되었다.

上半期 數量은 97,477 Set 인데 價格의 큰 變動이 없는 以上 下半期 퀴타도 策定된 대로 輸入商社에 配定될 것이라 한다.

今年度 퀴타는 昨年度 퀴타 보다 6% 增加策定되었으므로 輸入量이 增加되어 國內販賣競爭이 더 심하여질 것이 豫想되고 있다.

泰國에는 各國으로 부터 各種타이어가 輸入되고 있으며 특히 美國, 英國, 佛蘭西, 日本製 등은 長期間의 輸出과 宣傳으로 널리 認識되어 많은 量을 販賣하고 있고 또한 品質도 優秀하다.

韓國産은 價格이 廉價여서 歡迎을 받고 있음은 勿論 品質도 外國産에 比하여 손색이 없어 많은 量을 輸出하였으나 現地産이 繼續增加하고 있어 販賣에 影響을 받고 있기 때문에 輸入量이 減少傾向을 나타내고 있는 것이다.

現在 泰國에서의 販賣價格은 다음과 같다.

(Size: 8.25×20 12 Ply)

Yokohama (日 製)	1475~1500	Baht per Set
Bridgestone (日 製)	1500~1550	〃
Toyo (日 製)	1475~1500	〃
Firestone (泰國製)	1460~1480	〃
Nam Kang (臺灣製)	1450	〃
Nam Thai (臺灣製)	1450	〃
Han Kook (韓國製)	1260~1280	〃
Tongshin (韓國製)	1280~1300	〃
Hung-Ah (韓國製)	1280~1300	〃

從來 타이어는 自由로써 泰國에 輸入되고 있었으나 1963年 8月 30日 泰國投資院이 Firestone 타이어社에 振興特惠를 賦與한 뒤로 타이어輸入이 統制되어왔다.

Firestone 이 生産을 始作하기 前까지는 타이어輸入 統制는 덤핑을 防止하기 爲한 量的 統制를 하였고, Firestone 이 타이어生産을 始作한 後로 經濟部는 關係機關과 協議하여 타이어輸入에 있어서 業者에 對한 퀴타制를 實施하였으나 퀴타에 타이어 크기는 明示되지 아니하였다. 以後 타이어의 泰國內 生産增加와 함께 經濟部는 타이어輸入퀴타에 타이어의 크기를 明示하였다.

1965年末에 Firestone 은 品質이 優秀한 小型乘用車 타이어를 生産할 수 있게 投資院은 다시 타이어의 自由輸入을 考慮하고 業者들의 異議提起가 없는 것을 考慮하여 經濟部는 15 kg 以上 트럭타이어를 除外한 모든 타이어의 輸入統制를 解除하였다.

今年度 經濟部는 195,000 組의 타이어 및 튜우브의

輸入을 決定하고 前年度 퀴타로서 97,477 組를 業者에게 配定하였다. 이는 昨年度 下半期퀴타 보다 60%가 增加된 숫자이다.

下半期에 들어 市場條件에 큰 變動이 없으면 나머지 數量에 對한 퀴타를 公告할 豫定이다.

시리아

시리아는 1963년에 18,588,000 파운드의 타이어 및 튜우브를 輸入했으나 1964년에 들어와서는 14,372,000 파운드에 減少되었고 1965년에는 14,831,000 파운드를 記錄했는데, 其中 對日輸入은 1963년에 3,540,000 파운드, 1964년에는 3,962,000 파운드, 1965년에는 3,942,000 파운드로 漸次 增大되었다.

(※ 1 美弗 = 2.19 파운드)

요르단

요르단은 1964년에 타이어 및 튜우브를 647,076 테나르 輸入했는데 1965년에 들어와서는 約 30%가 增加한 953,732 테나르를 記錄했다. 1966年 1~3 月에는 232,101 테나르를 輸入하여 前年同期對比 47,796 테나르가 增加하였다. 其中 對日輸入은 1964년에 270,535 테나르, 1965년에는 294,940 테나르, 1966年 1~3 月에는 101,880 에 達했다.

(※ 1 美弗 = 0.35 테나르)

터어키

現在 自動車用타이어 및 튜우브에 있어서는 外國資本을 導入하여 設立한 工場이 3個 있다. 即 Goodyear, U.S. Royal, Pirelli 가 그것이다.

(單位: 1,000 本)

品 目	當初計劃		實 績 豫 定			
	1963	1967	1964	1965	1966	1967
승용차용 타이어	78.2	194.0	141.7	223.5	280.0	298.0
버스트럭용타이어	143.7	517.0	198.0	240.0	450.0	487.8
트랙터용 타이어	7.5	81.0	27.6	49.2	110.0	123.7

◎ 日本 Geon 社 NBR 生産能力增加

日本 Geon 社は Kawasaki 工場の Nitrile-Butadiene 고무生産能力을 年 10,000 噸에서 40,000 噸으로 增加시켰다. 또한 同社は 年間 SBR 生産高도 20,000 噸에서 60,000 噸으로 增加시켰다.

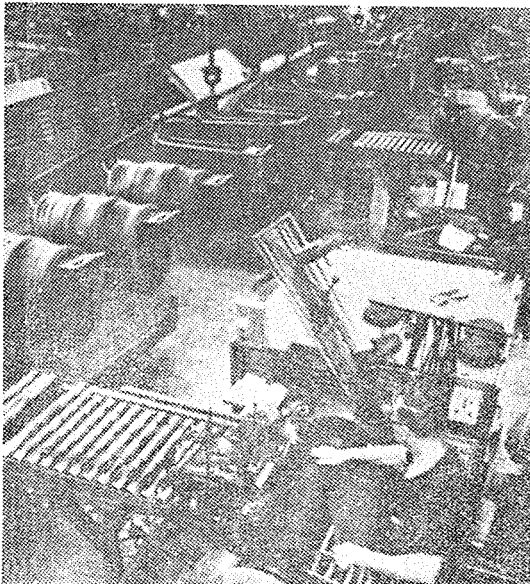
◎ 새로운 安全타이어 出現

새로운 安全性 타이어 製造特許權이 日本 大津타이어社에 賦與되었다. 이 타이어는 昨年 8月 以後 日本國內에서 販賣되고 있는데 “Halo-Line”이라고 불리어지고 있는 이 타이어는 약 200ft 前方에서도 볼 수 있다. (螢光 Sidewall 이 接近車輛의 光線으로 突入할 때).

◎ Kelly-Springfield 社 타이어生産에 計算器使用

美國 Maryland 州 Cumberland 市에 있는 Kelly-Springfield타이어社는 타이어製造工程을 統制하는데 計算器를 使用함으로써 自動車타이어 生産에 새로운 分野를 開拓했다.

同社 社長인 George B. Newman 氏는 이 시스템은



Kelly-Springfield 社의 타이어部는 同業界에서 最初型인 IBM 1800 計算器에 依해서 監督 받는다.

타이어工業界의 唯一한 것이며 이것이 完全稼動되면 效率的인 製造와 顧客에게 보다 신속한 서어비스를 할 수 있으리라 豫見하고 있다.

最新型 計算器의 보고의 速度나 正確性은 生産計劃書를 作成하는데 機械의 時間節約과 圓滑한 生産活動을 하는데 도움이 될 것이라고 Newman 氏는 說明하고 있다.

IBM 1800, 資料獲得 및 工程統制 시스템을 가진 이 計算器는 同社의 Cumberland 工場에 있는 數百個의 作業部署에 있는 監督者와 連結되어 있다. 타이어가 여러 工程을 거치는 동안에 이 시스템은 自動的으로 여러 部分品과 마찬가지로 各種規格의 타이어를 計算하고 加黃臨界溫度, 壓力을 區分하여 報告한다.

Kelly-Springfield 社는 計算器가 機械의 破損, 停電, 積載遲延 其他 事故를 즉시 통고함으로 統制者는 適當한 位置에서 即刻的인 救援을 要請할 수 있도록 Public address system 을 指揮할 수 있다고 發表했다.

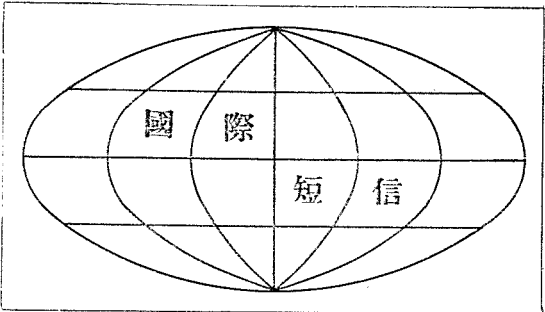
IBM 1800 시스템은 最初로 Kelly-Springfield 社의 乘用車타이어生産을 統制하는데 使用될 것이며 同社は 또한 다른 製造部署에도 이 시스템을 擴張할 計劃이라고 Newman 氏는 말했다.

◎ 液體타이어체인

Michigan 州 Midland 市에 있는 Dow Chemical 社는 2 온스의 Aerosol 筒에서 나오는 液體타이어체인이라 불리는 新製品을 生産했다. 그것을 타이어에 뿌렸을 때 나타나는 効果는 눈이나 얼음위에 있는 普通타이어 보다 3~4 倍의 牽引力을 갖는다고 Dow 社는 말하고 있다. 또한 同社は 噴霧되는 溶液은 特殊混合樹脂를 包含하고 있어서 눈이나 얼음에서는 물과 沈澱物을 形成하여 얼음이나 쌓인 눈에 磨耗되는 타이어에 特別히 堅固한 Tread 를 만들어 준다고 말하고 있다.

液體타이어체인은 다만 數마일 건디고 눈이나 얼음에 붙었을 때 빠져나가는데 主로 使用된다.

이 新製品은 美貨로 每噸當 98 仙에 販賣되고 있다. 지난 겨울 東 Dakota 와 北 Mason-Dixon 間의 道路에서 Snow-belt 를 사용한 約 900 萬의 運轉士들은 2100 萬 번이나 눈과 얼음에 달라붙었다고 Dow 社의 市場研究所는 發表했다.



◎ 英國에 Rain 타이어

濕路에서 Skid 抵抗과 牽引力이 優秀한 乘用車타이어가 考察되어 現在 英國의 Uniroyal 社에서 供給하고 있다.

Uniroyal Rain 타이어라 불리는 이 새로운 타이어는 特別히 英國의 車와 走行條件에 適應한 것이고 美國의 成功的인 Rain 타이어의 說明에 基礎를 둔 것이다.

同社는 이 새로운 타이어는 높은 走行特性을 갖도록 나일론 코오드를 使用했다고 말하고 있다.

또한 이것은 타이어規格에 따라 5~6 列의 트레드를 가져서 磨耗과 높은 走行 壽命과 牽引力을 增加시킬 수 있도록 考察되었다. 多數의 Groove는 Cornering에 安全도를 賦與하고 濕路上의 물을 消散케 한다. Uniroyal 社는 英國에 있는 O.E 타이어와 比較하면서 이 새로운 Rain 타이어는 30 m.p.h에서 停止距離를 5 feet 로, 50 m.p.h에서 14 feet 로 줄인다고 하였다.

◎ 超廣幅타이어

O.E. 타이어 보다 磨耗나 走行性能이 越等한 새로운 超廣幅代替用 타이어가 Ohio州 Akron市에 있는 B.F. Goodrich 社에 依해 發表되었다.

Silvertown wide profile HP 라고 불리는 이 타이어는 1968年型의 車에 끼운 大部分의 타이어 보다 40%나 더 넓은 幅을 가지고 있다. 이것의 形態는 낮은 側面과 넓은 幅을 強調하는 듯한 매끄럽고 모양있는 外觀을 나타내도록 彫刻된 Sidewall과 10 Rib의 트레드 디자인을 갖고 있다. 4플라이의 나일론코오드는 高速을 維持하고 트레드의 耐磨耗性 및 耐久力에 特別한 優秀性을 이 타이어에 賦與하고 있다. 車臺가 낮은 車의 바퀴를 덮으려는 것 같은 또하나의 디자인은 競技用 車의 流線型을 나타내는 3/10 인치 白色 Sidewall을 가진 타이어이다.

◎ 고무業者協助요망

第四次 國際고무品質向上·包裝會議가 지난 4月 27日 폐막되었는데 이 會議에서 「말레이시아」代表는 合成 및 天然고무 生産業者들이 지나친 競爭대신 긴밀히 協助하기를 호소했다.

◎ 新合成고무製品에 成功

美國 Oklahoma Bartlesville에서 發表된 새로운 고무加工技術은 人造고무로 하여금 特別히 타이어의 製造에 있어서 天然고무 보다 強力한 競爭을 할 수 있게 만들어 줄 것이다.

이 새로운 方法은 大規模 合成고무 生産施設을 가지고 있는 Phillips 石油社에 依하여 알려졌다.

同方法은 技術的으로 긴 Solprene 合成고무의 分子를 쪼개주는 것이다. 이렇게 되면 押出, 成型이 容易하게 된다 한다. 이같은 고무加工法の 改革은 前에 신발과 機械製品의 生産에 쓰던 合成고무種類들이 이제 타이어製造에 쓰일 수 있다는 것을 말해준다.

Phillips 社는 새 고무加工法の 出現으로 말미암아 天然고무를 合成고무에 섞을 必要가 없어졌기 때문에 몇몇 나라에서는 事實上 高무를 自給自足할 수 있게 되었다고 말하였다.

天然고무는 지금까지 合成고무 보다 한가지 有利한 點이 있었다고 同社는 說明하였다. 天然고무의 加工에 있어서 普通 硬度가 높은 고무의 긴 連鎖狀分子를 짧게 分斷시켜주면 더 부드럽고 柔軟한 物質이 되므로 成形하기가 쉽다.

합성고무가 登場한 以來 메이커들은 그것을 天然고무의 경우와 같이 보다 柔軟한 고무를 만들기 爲하여 긴 分子의 分斷方法을 追求해 왔다.

Phillips 社는 Solprene rubber가 오늘날 스페인, 濠洲, 멕시코, 벨지움 및 美國에서 生産되고 있다고 말하였다.

◎ 美國 自動車 9,752 萬臺

— 두사람에 한대 가진 셈 —

美國에 있는 自動車의 總數는 昨年末 現在 9,752 萬臺에 달했으며 그 가운데 8,100 萬臺가 個人乘用車라고 한다.

이것은 美國人 두사람 가운데 한명꼴로 自動車를 所有하고 있음을 뜻한다. 또 美國民의 1,350 萬名은 自動車의 生産, 販賣, 分配, 整備業에 縱事하고 있다고 한다.

◎ 日本 相互免許 協定

日本 合成고무社와 美國 Phillips 石油會社는 Polybutadiene 고무 生産技術에 關한 相互免許 協定에 合意했다. 日本合成고무社는 元來 Iodine 觸媒를 使用하는 Phillips 社의 工程을 使用했으나 最近에는 Nickel 觸媒를 쓰는 그들 自身의 技術을 發展시켰다. 繼續일어나는 論爭을 解決함으로써 日本合成고무社는 東獨에 Polybutadiene 고무 技術의 輸出에 앞장 설 수 있게 되었다.

◎ 새로운 Tread 用고무生産者

美國 North American Rubber 社는 Tread 用 고무 業界의 새로운 이름으로 등장했다. 30 歲의 社長 W.J. Snyder 氏는 타이어 및 再生타이어 業界의 베테랑이다. Iowa州 Clinton市에 있는 Norco의 새 工場은 日産 7.5 萬 lbs의 合成고무와 天然고무 라텍스를 生産할 것이다.