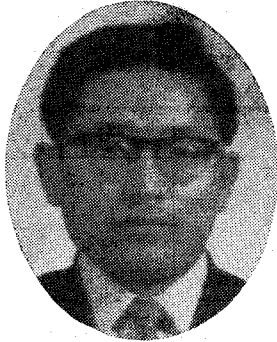


停滯的인 價格

指數
로
본

시
멘
트
產
業
의
現
在
와
將
來



商
科
大
學
校

助
教
授

林

鍾

哲

小麥粉, 雪糖과 더불어 한때 이름을 날렸던 시멘트는 최근에 와서는 오히려 停滯에 빠진듯한 印象을 주고 있다. 幅 넓게 생각한다면 京釜高速道路가 무한히 큰 시멘트需要를 창조해 줄 것이고 이러한 需要增加에 對備하여 墨湖에는 東洋最大를 자랑하게 될 大單位시멘트工場이 그 竣工을 目前에 두고 있지만 不動產投機抑制에 관한 臨時措置稅法의 실시 및 1.21事態의 영향으로 市中的 建築붐이 한물값기 때문인지는 몰라도 시멘트去來는 昔日의 盛況을 찾아볼 수 없는 것 같다.

우선 그것은 價格의 相對的인 停滯에서 살펴볼 수 있다. 1965年年中 平均指數를 기준할 때 지난 5月中 平均指數로 全國都賣物價는 24.8%나 올랐는데 시멘트價格은 그보다 0.4포인트 앞선 25.2%의 騰貴에 그치고 있어 시멘트가 과거와 같이 物價上昇을 先導하지 못하고 있음을 보여준다. 그리고 1966年을 基準으로 삼는다면 全國都賣物價指數는 108.8에서 지난 5月中 平均의 124.8로 14.7%나 상승하였는데 시멘트價格은 袋當 2백22원에서 2백53원으로 13.9%밖에 상승하지 못하였다. 物價上昇을 先導하기는 姑捨하고 1966년이후에는 오히려 物價上昇에 뒤지고있는 셈이다.

全國都賣物價細分類指數에서 1965년이후 1968년 5월까지의 類別商品價格騰貴相을 比較考察하면 米穀, 麥類에서 시작하여 織物, 메리야스, 化學肥料, 農藥品을 거쳐 家具類, 合成樹脂製品에 이르기까지 56種의 財貨種類중 시멘트價格보다 더 급격한 騰貴相을 보인 것은 통조림 189.9(1965年을 100.0으로 한 1968年 5월의 指數, 以下同)薯類 157.5, 畜產物 169.0, 加工魚類 175.6 海藻類 140.1, 酒類 153.6, 纖維素材醫藥品, 139.1 粘土製品, 168.1 金屬製品, 164.0, 一般用機械 169.9, 輸送用機械器具 143.5, 石炭類 142.8, 長斫 및 木炭 141.2 電力 142.5 金屬鑛石 141.8 非金屬鑛石 138.9, 皮革類 180.8에 이어 시멘트 및 同製品은 第19位를 차지하여 131.5로 메리야스의 131.4나 米穀의 131.2를 간신히 앞서고 있

第1表 價格關係

	全國都賣物價指數	시멘트價格	同 指 數
1965	100.0	202	100.0
1966	108.8(A)	222(C)	109.9
1967	115.8	227	112.3
1968.5	124.8(B)	253(D)	125.2

B/A=114.7

C/D=113.9

資料：韓銀調查月報 1968年 6月號 p 54~55. 66.

다.

이러한 計數的 事實은 시멘트에 대한 우리의 이미지와는 距離가 멀어 다소 우리를 當惑하게 한다. 그리고 작년에 한 工場當 2억원의 欠損을 보았다고 하는 業者들의 主張의 妥當性을 다시 한번 생각하게 한다. 秋夕暴利를 단속하기 위한 國稅廳監視班의 立會調查에서 예년 같은데 의례 이 한몫 차지했어야 할 시멘트가 금년에는 빠져 있는 것도 결국은 시멘트價格이 1月の 袋當 2백 49원에서 2월에 2백 53원으로 오른 이후 盛需期 에도 여전히 그價格대로 保畵되고 있기 때문이라 생각한다.

구준한 生産增大

價格이 이처럼 低廻하고 있음에도 불구하고 生産은 구준히 增加되고 있는 것이 시멘트 産業이다. 産業中分類에 의한 19個産業중 시멘트工業이 포함되는 土石 및 유리製品은 1968년 4월 현재 186.0으로 1965년에 비하여 86.0%나 産業生産指數가 상승하였다. 1965년중 平均에 비하여 産業生産指數가 시멘트産業보다도 더 커진 産業으로는 靴類衣服 및 裝身品業의 206.6이 으뜸이고 그 다음이 輸送用機械器具業의 203.5이고 製材 및 木製品業의 197.1, 化學製品業의 197.0, 食料品業의 195.5, 電氣機械器具業의 191.3의 차례로 나가 시멘트産業은 가장 활발한 生産增大現象을 나타낸 순서로 19個産業중 7位를 차지하고 있다. 다만 季節變動을 감안하여 이를 調整한 産業生産指數에 있어서는 178.7로 1965년중의 實績에 비하여 78.7%의 生産增加를 기록하고 있어 전체로서는 第8位를 마

크하고 있다. 그러나 어쨌든 製造業전체의 産業生産指數의 1965년에 비한 上昇率보다 시멘트産業은 더큰 上昇率을 보이고 있으니 季節變動을 調整하지 않은 産業生産指數에 있어서는 1968년 5월 현재 製造業平均인 170.9를 20포인트나 앞선 190.9를 示現하고 있으며 季節變動調整産業生産

第2表 生産關係(I)

産業生産指數

	總指數	製造業	土石및유리業
1965	100.0	100.0	100.0
1966	117.3	117.9	117.7
1967	142.1	144.3	154.2
1968.4	164.4	170.9	190.9

資料：韓銀調查月報 1968年 6月號 p.122~123

指數에 있어서는 168.9를 9.8포인트나 앞선 178.7을 보이고 있다.

한편 生産의 絕對量을 보면 1960年에도 불과 430,857%에 불과하던 것이 1965년에는 1,614,141%로 거의 4倍로 늘어 났으며 1966년에는 1,880,224%로 커졌고 1967년에는 價格의 低廻에도 불구하고 다시 2,441,026%로 증가되었다. 1968년에 들어와서도 4月末 현재 813,314%의 生産實績을 올리고 있는데 이는 年率로는 2,439,948%에 해당하는 것이나 1967년 1월~4월의 生産實績인 734,355%에 비하면 10.7%나 되는 生産增大를 기록하고 있는 셈이다. 이것은 시멘트産業이 적어도 實物的인 面에서는 구준한 成長을 거듭하고 있다는 것을 말하여 준다. 다만 그러한 成長이 시멘트産業에 그에 相應하는 利潤을 주어가면서 이루어진 것이냐 하는 것은 第1表에서 본 바와 같은 價格關係資料를 가지고서는 분명히 단언할 수 없는 일이다. 그러나 시멘트産業의 成長이 物理的인 面에만 그쳤든 혹은 貨幣的인 面에서도 충분한 利潤을 保障했든 상관할 것 없이 (이에 대한 論議는 잠시 뒤로 미루고) 生産實績 그것만을 論할 때는 시멘트産業의 成長은 눈부신 바 있었다고 하겠다. 이는 指數로서 표시하면 더욱 분명해지니 第3表는 그러한 關係를 밝혀본 것이다.

第3表에서 보면 1960년에서 1963년까지 180.8로 80.8% 增加로 그려 年平均 27포인트의 生産

第3表 生産關係(Ⅱ)

	生産量	指數	對前年增加率	第2次産業成長率
1960	430,875	100.0	21.3	—
1961	522,832	121.3	21.3	4.3
1962	789,743	183.3	51.1	15.7
1963	778,743	180.8	-1.4	16.0
1964	1,242,113	288.3	59.5	6.1
1965	1,614,141	374.6	29.9	21.8
1966	1,880,224	436.4	16.5	17.0
1967	2,441,026	566.5	29.8	20.3

資料 韓銀, 經濟統計年報 1968年版 p 14—5, 229

增大로 그치다가 1963년부터는 566.5로 해마다 100포인트 가까운 生産指數上昇을 보이고 있다. 그리하여 1963년의 -1.4%의 成長을 제외하고서는 놀라운 對前年增加率을 보이고 있어 그 期間中の 年平均成長率은 29.5%로 第2次 産業의 同期間중 年平均成長率 14.5%를 2倍이상 凌駕하고 있다.

利潤率의 遞減

昨今 시멘트業界와 物價當局과는 날카롭게 對立되는 異見을 露呈하고 있다. 시멘트 業界에서는 현재의 抑壓된 價格으로는 赤字運營이 불가피하므로 그 價格이 引上되어야 한다고 주장한다. 그들은 한편으로는 物價上昇率과 시멘트 價格上昇率사이의 乖離를 제시하며 다른 한편으로는 每企業當 年間缺損이 平均 2억원은 된다고 주장한다. 이에 대하여 物價當局은 여전히 시멘트業界가 不當한 高價格操作을 하고 있으며 超過利潤을 얻고, 있다고 反駁하면서 시멘트의 價格安定을 위하여서는 外國產시멘트의 免稅輸入도 不辭하겠다고 맞서고 있으며 실제로는 1967년중에 約 1千萬달러에 해당하는 533,736%의 시멘트가 輸入되었으며 금년에도 1~4月間に 390千달러에 해당하는 22,307%의 시멘트가 輸入되고 있다.

시멘트業界가 過當利潤을 얻고 있는나의 與否를 第三者인 우리는 精確하게 알도리가 없지만 다만 韓國銀行調查部에서 밝힌 各産業의 經營指標을 볼 때 시멘트産業은 平均以下の 收益을 올리는 것으로 나타난다. 즉 純利益과 總資本과

의 關係를 나타내는 比率로서 企業의 收益性을 總括적으로 판단하는 중요한 指標인 總資本利益率을 보면 1966년에 있어 製造業의 平均値는 7.52%인데 반하여 시멘트産業이 屬하는 土石 및 유리製品은 6.53%로서 平均치보다도 거의 1포인트가까이 낮다總資本利益率이 製造業全體平均보다 높은 産業은 靴類衣服 및 裝身品業의 10.11%, 製材 및 木製品業의 12.69% 家具業의 8.30% 紙類 및 紙類製品業의 15.30%, 皮革 및 皮革製品業의 19.49%, 고무製品業의 8.41%, 石油 및 石炭製品業의 11.20%, 第1次 金屬業의 10.68, 金屬製品業의 10.53%등으로 대체로 總資本利益率이 큰 産業이 生産活動이 活潑하다는 것을 前節의 分析과 관련시켜 말할 수 있다.

한편 出資者의 出資金에 대한 報酬率인 自己資本利益率을 보더라도 시멘트 産業은 製造業全體의 平均보다 낮다. 즉 전체평균 16.54%에 대하여 시멘트産業은 15.91%로 0.63포인트가 낮다. 自己資本利益率이 시멘트産業보다 낮은 産業으로서는 食料品業 14.35%, 印刷 및 出版業 11.56, 化學 및 化學製品業 10.50%, 機械工業 5.48%(이는 1965년의 26.11%에서 例外的으로 下落되었는데 1965년의 製造業全體의 自己資本利益率은 15.51%였다.) 輸送用機械器具業의 6.92%뿐이다. (以上の 資料는 韓銀刊, 韓國의 企業經營 (1960~1966) 이상으로써 미루어볼 때 시멘트産業에서 企業當 2억원의 赤字를 입었다는 것은 納得하기 곤란하지만 그렇다고 해서 企業이 高價格操作을 하여 超過利潤을 남기고 物價上昇에 부채질을 하므로 輸入을 開放해야 한다는 當局의 主張역시 無根據한 것이라고 생각된다.

政策當局의 態度

시멘트産業역시 여타의 戰略産業 또는 基幹産業과 마찬가지로 두터운 政策保護 아래에서 자라나온 産業이다. 그리고 이러한 政策保護에 報答하여 시멘트産業은 餘他の 産業과 마찬가지로 輸入代替를 통하여 막대한 外換을 節約하여 함으로써 外換壓迫에서 國民經濟를 해방시켜 주고 다른 한편으로는 급속한 建設을 위해 가장 중요

한 物資의 供給을 圓滑히하여 주었다. 1956~58년의 再建期에 總 719,391%의 外國產 시멘트가 輸入되어 17,395千달러의 外換이 支拂되었으므로 만일 시멘트産業의 건설이 없이 輸入에 이를 依存하였다면 1967年한해에 만도 시멘트輸入을 위해 5千萬달러의 外換이 支拂되었을 것이다. (計算·1967年度의 시멘트輸入量 533,736%로 輸入代錢 約1千萬달러를 나눈 實際輸入單位 1%當 18.2달러를 國內生産量 2,441,026%에 곱함).

이처럼 중요한 産業이 財政借款 또는 政府支拂 保證下의 商業借款 등에 의하여 建設될 때까지는 문제가 없었지만 일단 建設된 다음의 政策態度는 妥當치 못한 것이 많다. 우선 3粉暴利騷動 때 것처럼 價格이 변동하게끔 허용한 것부터가 잘못이었다. 그것이 메이커에 의하여 造作된 것이건 또는 메이커가 말하듯 中間流通機構의 前近代性과 反社會性 때문에 그랬건 그같이 엄청난 暴騰을 하지 못하게끔 政府當局은 미리 充分한 손을 썼어야 했다.

그후 第1表에서 보듯 시멘트價格上昇이 一般物價의 上昇에 뒤져도 그대로 둔 것은 低物價政策의 一環으로서 容或無怪라고 하더라도 盛需期の 摩擦로 散賣價格이 騰貴하였다고 해서 貴重한, 그나마 바닥이 뻥한 外換을 1千萬달러나 支出해가면서 外國產시멘트를 533千%이나 사온다는 것은 첫째는 外換浪費이고 둘째는 애써 두터운 政策保護와 國民犧牲下에 키운 民族産業에 打撃을 준다는 면에서 지극히 不當하다. 1967년 10월 이후 1968년 4월까지의 7個月중 1967년 11월, 12월, 1968년 1월, 2월의 4個月을 非需期로 보고 나머지 3個月을 盛需期로 하여 그 生産量을 비교 하면 盛需期の 月間生産量은 평균 272,693%로 非需要期の 月間生産量인 평균 149,099%보다 83%이상 많다. 따라서 外國產시멘트의 免稅輸入을 위하여 1千萬달러의 外換을 사용할 能力이 있다면 그에 상당 하는 元貨 27억원의 몇분의 1만이라도 在庫金融(inventory finance)을 해 준다면 生産, 雇傭, 國內資源動員, 外換節約 등 모든 면에서 利益을 가져올 수 있다. 4個月間的 非需要期와의 月間生産量格差 12만톤을 계속 생산할 수 있었다면 1967년의 시멘트免稅輸入 53만톤은 하지 않아도 되었을 것이다. 물론 非需要

期の 在庫金融은 인플레이 효과를 가질 수 있으나 메이커가 年中을 통하여 보다 커진 生産量에서 當然히 期待되는 利潤增加分 低價格形態로 되돌려 주어 메이커의 年間總利潤을 在庫金融없는 경우 따라서 非需期에 操業을 단축 하였을 경우와 마찬가지로 할만큼 協助의 일 수만 있다면 그 같은 인플레이 효과는 盛需期の 價格安定에 依해 相殺되고 남음이 있을 것이다.

또 한가지 政策의 念센스는 1967년중을 통하여 533,736%의 시멘트를 수입하면서도 다른 한편으로는 5,315%의 國產시멘트를 外國에 수출하여 177千달러의 外換을 벌어들이고 있다는 사실이다. 더구나 이같은 輸出은 輸出附帶費用을 포함해서 약 50%의 赤字를 보고 輸出價格으로 이루어지고 있다고 하므로 그 같은 輸出政策은 外換稼得을 위해서나 또는 民族産業의 保護育成을 위해서나 온당한 것이라고는 보기 어렵다.

시멘트産業의 將來

이상이 여러가지 統計資料를 바탕으로 시멘트産業의 밖에서, 經濟理論을 공부하는 사람이 시멘트産業의 내부를 國民經濟的 關聯下에 分析해 본 것이다. 叙上한 高찰을 당연한 歸結로서 우리는 시멘트産業의 장래를 國民經濟的인 立場에서 展望해 보기로 한다.

大韓洋灰에서 1,144,872 달러의 借款을 얻어 다시 12만톤의 規模擴張을 서두르고 있는 關慶工場과 200만% 규모의 大單位시멘트工場이 금년 10月안에 豫定대로 竣工되면 시멘트生産能力은 580萬%을 바라볼 수 있게 되었다. 그러나 이것은 내년엔 커다란 需給不均衡 즉 160萬%의 超過供給을 惹起할 위험성을 안고 있다. 왜냐하면 내년의 시멘트需要는 高작 420萬%이 豫測되고 있기 때문이다.

이러한 超過供給을 흡수할 수 있는 길은 우선 세가지가 생각된다. 첫째는 京釜高速道路와 같은 또다른 公共事業 예컨대 서울江陵을 연결하는 東西橫斷大路를 시멘트콘크리트鋪裝方式으로 建設하는 것이고 둘째로는 海外에 輸出하는 것이고 셋째는 農村등과 같이 아직도 개척되지 않은 國內部門에서 수요를 창조한다는 것이다. 그

런데 첫째의 方法은 國力이 有限하므로 160萬%의 超過供給을 전부 흡수하기에 충분한 道路建設工事나 塹建設工事 또는 水利灌溉工事を 동시에 시작할 수는 없을 뿐더러 설혹 그것이 가능하더라도 160萬%의 超過供給된 시멘트를 소비하기에 충분한 규모의 公共事業이 미치는 인플레이 效果는 지극히 破壞的인 것이므로 經濟學的으로 獎勵할만한 것이 못된다.

다음 輸出은 이미 금년의 경우에도 50%의 出血輸出을 하고 있지만 여러가지 不利한 條件이 있어 어렵다. 첫째로는 國際經濟的 社會間接資本의 整備가 없어 우리나라 역시 冥土敎授가 말하는 實物的인 惡循環에 빠져 있다. 즉 우리의 海上輸送手段이 不足할뿐만 아니라 國際經濟去來의 主流에서 벗어난 輿地에 있는 開發途上國이므로 外國의 船便역시 쉽게 이용할 수 없다. 둘째로 설혹 船舶의 便이 많다고 하더라도 시멘트는 小麥이나 棉花, 커피같은 國際商品이 아니므로 輸出對象으로서 適合하지 못하고 輸出對象國도 적으며 끝으로 東南亞에 잔혹 있는 輸入國은 地理的으로 가까운 自由中國이나 日本을 상대로 交易하고 있으므로 그 市場開拓이 매우 어렵다.

따라서 나머지 한가지 方法이 未開拓의 國內市場을 開發한다는 것인데 이것은 다음에 列擧하는 바와 같은 이유로 해서 恒久的이며 唯一한 길일 수 있다.

첫째로 지금까지의 經濟發展은 大都市를 中心으로 이루어졌고 近代化의 한 側面인 都市化는 상당한 정도까지 進行되고 있다. 그러나 아무리 都市가 發達되고 1966년 현재의 道民所得推計에 의할 때 서울特別市가 全國平均보다 88.7% 釜山直轄市가 52.8%나 더 많은 1人當所得을 누리고 있고 나머지 9個道는 가장 1人當所得이 큰 濟州道조차도 1人當道民所得이 全體平均의 96.2%밖에 안된다고는 하지만 서울特別市 및 釜山直轄市의 總生産은 國內總生産의 30.1%를 점하고 있음에 불과하다. 그러므로 農村의 潜在的인 市場規模는 無視할 수 없을만큼 크다고 할 수 있다.

둘째로 國內總生産의 69.9%를 차지하고 있는

農村은 지금까지는 所得水準이 지극히 낮았기 때문에 工業製品에 대한 欲望은 거의 충족되지 못하고 있으며 그것은 시멘트와 같이 粘土나 石灰 등에 의해 쉽사리 代替될 수 있는 製品의 경우 더 심하였다. 따라서 앞으로 經濟發展이 계속 이루어지고 그 결과 農漁民所得이 현재에 비하여 꾸준히 증가될 때 工業製品에 대한 需要增加의 速度는 所得增加率을 훨씬 앞설 것이 분명하다.

세째로 農村에는 부엌, 지붕, 벽, 담等 시멘트를 수요할 部分이 매우 크다. 부엌을 改造함으로써 결과되는 衛生水準上昇과 그로 인한 農民의 體位向上과 그결과인 勞動生産性上昇, 지붕을 시멘트 기와로 갈고 여기서 節約된 뉘집으로 堆肥를 만들거나 재를 만들어 田畠에 施肥하므로써 결과되는 막대한 土地生産性上昇이 國民經濟의 成長에 미치는 效果는 이루말할 수 없다 뿐만 아니라 水資源의 지속적인 開發로 인해 더욱 豊富해질 전력을 콘크리트 電柱를 통해 農村에 配分할 때 생길 수 있는 生産性上昇의 效果역시 무한히 큰 것으로 생각된다. 레닌이 『共產主義=소비에트權力+農村電化』라는 口號를 내세워 帝政露西亞의 收奪될 대로 수탈된 農民을 더욱 收奪하기 위한 先行要件으로 農村電化를 서둘러 그 生産性上昇을 試圖했다는 故事를 引用할 것도 없이 農村電化가 揚水등 직접적인 生産활동과 관련되어 그리고 非衛生的인 石油燈을 代替함으로써 農民의 體位向上과 그결과인 勞動生産性上昇등에 관련되어 미치는 有利한 效果는 이루 枚擧하기 힘들다.

작년도 統計에 의하면 우리의 1人當 시멘트消費高가 80kg인데 自由中國의 그것은 243kg으로서 우리보다 130kg가량 많은 데 그것은 自由中國의 農村이 오히려 都市보다도 더 所得水準이 높아 시멘트市場이 넓기 때문이며 또 이처럼 1人當시멘트消費高가 높다는 사실이 이번에는 國民經濟의 生産力을 높임으로써 다시 시멘트를 비롯한 工業製品에 대한 보다 큰 需要를 誘發하여 經濟發展을 加速化하고 있다는 必悉의 上昇的累積過程이 이루어지고 있는 것도 要는 農村開發이 우리보다 앞섰기 때문이라고 생각된다.