

# 우리나라의 交通事故死傷率(WHO E<sub>800~866</sub>)에 關하여

友石大學校 醫科大學 豫防醫學教室  
<指導 朱 仁 鎬 教授>

朱仁鎬 · 朴貞子 · 吳淑煥 · 韓載禧

=Abstract=

## An Observation on the Mortality Rates of Transport Accidents in Korea

In Ho Chu, Jung Ja Park, Suk Hwan Oh Jae Hee Han,

Department of Hygiene and Preventive Medicine, Woo Sok University,  
Medical College, Seoul, Korea

This paper describes the incidence of transport accident for the period, 1955—1965. Transport accidents were classified into three categories, viz. railway(WHO Classification of Diseases, E—802), watercraft (E 850—E 858) and motor vehicle accidents(E810—E835, E840—E841, E844—E845). Crude data on the subject were collected from the various sources of Government Statistical Books including Statistical Year Books edited by the Central Office of Economic Planning Board, Annual Police Reports by the Ministry of Home Affairs, and the national and local associations for road traffic safety. From the data incidence and mortality rates by year, month and local province were computed and other variables relevant to the epidemiology of accidents were observed. The following summary could be drawn:

1. Death rates due to transport accidents per 100,000 population were 12.3 for 1955 and 9.7 for 1965. The incidence of injury due to the same cause were 34.0 for 1955 and 35.9 for 1965.
2. Death rates by transportation vehicle showed 9.0 due to motor vehicle accidents, 1.7 due to watercrafts, and 1.6 due to railway trains for 1955. In 1965 death rates were 6.0 due to motor vehicles, 1.2 to watercrafts and 2.4 to railway.
3. Seasonal distribution of transport accidents revealed that car accidents occur more frequently in spring and fall seasons while ship accidents do in winter and train accidents more in summer.
4. Both car and ship accidents slightly decreased during the past decade, 1955—1965, whereas the accidents of railway trains showed a tendency of increase.
5. Although the survey on railway accidents excluded the injuries of passengers or railway employees corresponding to WHO classification of diseases, E 801, due to inaccuracy of data, it is roughly estimated that the same number of casualties as the incidence among pedestrians or any other than passengers or employees assumed to be at work(E 802).

### 目 次

- I. 緒 論
- II. 調査方法
- III. 成 績

- A. 列車事故(E 800—E 802)
- B. 船舶事故(E 850—E 858)
- C. 自動車事故(E810—E 835, E840—841, E844—845)

### D. 交通事故死亡率(E 800—E 866)

- IV. 考 察
- V. 結 論
- 文 獻

### I. 緒 論

WHO의 國際死因別 分類中 交通事故(E800—E866)의 範圍는 航空機(E860—E866) 船舶(E850—E858), 自動車(E 810—E835), 鐵道(E800—E802), 電車(E 840, E841)

其他車輛(牛馬車, 自轉車等으로 E 844, E845)에 의한 全事故를 包含한다<sup>1)</sup>. 本教室의 金, 朱<sup>2)</sup>는 最近 우리나라의 交通事故中 1951년부터 1965년까지의 15年間 自動車事故에 關한 詳細한 疫學的 調査를 報告한바 있다. 即 우리나라의 自動車事故(E 810—835 및 E 840—E841, E 844—E845 를 包含)에 의한 每 10 萬名 人口當 死亡率을 보면 1956 年까지에는 8.0 以上으로 多少 높았으나 1957 年以後에는 平均 6.0 以下로 多少 下降의 傾向을 보이고 있다. 그리고 自動車 每 1,000 台當 死亡率은 1956 年까지에는 平均 100.0 以上을 超過하였으나 1957 年以後에는 40.0 內外로 下降하고 있다. 이것을 外國의 自動車事故率과 比較하여 볼때 歐美各國의 死亡率은 10.0—25.6 이나 韓國(1965年)은 全國이 6.08, 서울特別市 9.21 로 낮은 比率을 보이고 있다. 反面에 車輛 1,000 台當 事故 死亡率은 外國의 0.5—2.0 에 比하여<sup>3)</sup> 韓國(1965 年)의 境遇에는 全國이 42.0, 서울特別市 19.4 란 高率을 보여 주고 있다. 다시말해서 自動車의 保有數가 外國에 比하여 훨씬 적음으로 人口當 事故死亡率도 적기는 하지만 車體 老朽性과 車輛不備性에 起因하는 車輛當事故率은 外國에 比하여 數 10 倍나 높다고 斷言할 수 있다.

其後 著者들은 國內의 船舶事故, 列車事故에 關한 調査分析을 完了하였기에 이제 WHO의 死因別分類表에 依한 正式 交通事故率을 算出하였으므로 여기에 報告하는 바이다.

## II. 調查方法

調査資料로는 政府發行的 各種統計年報 및 月報를 引

用하였다. 特히 內務部發行的 警察統計年報(1951—1965)에서 自動車事故, 船舶事故 및 列車事故에 關한 大部分의 資料를 蒐集하였고 또한 不確實한 資料에 關해서는 全國交通安全協會, 鐵道廳等 關係官署의 協調를얻어 그 正確性을 期하였다.

人口統計로는 經濟企劃院의 韓國 統計年鑑 第1回—第 13回(1953—1966), 人口問題研究所의 論文集(1—4卷)에 依據하였다.

以上の 諸般統計資料에서 우리나라 全體 交通事故 發生樣相의 年度別 趨勢를 爲始하여 性別 및 年齡群別 死亡率 事故發生에 미치는 時間要因으로 月別, 時間別區分等を 觀察하였다.

## III. 成 績

### A. 列車事故(E 800—E 820)

WHO 死因別 分類 記號 E 800은 鐵道從業員의 公傷을 뜻하고 E 801은 一般乘客의 死傷을 말하나 本調査에서는 이 두가지 範圍를 包含하지 않았다. E 802 項目에 해당하는 步行者의 列車事故만을 取及하였다.

1951—1965年 15年間의 列車事故件數는 1951年度의 483 件을 最少로 始作하여 1952, 1953年의 847件 및 872件로 各各 增加하였다가 1954年—1955년에 이르러서는 500—600件 內外로 多少 減少하였으나 그 後부터는 年次的으로 增加一路에 있다. 그리하여 1965年度에는 841件으로 增加하였다. 列車事故에 依한 死亡者는 年間 300—500 名 內外로 되어 있고 가장 死亡者가 적은 年度는

第 1 表

全國列車 事故의 年度別 比較

(1951—1965)

年 度	列 車 事 故			總 人 口	粗死亡率 (10萬名當)	粗負傷率 (10萬名當)	粗死傷率 (10萬名當)	死亡對 負傷比
	件 數	死 亡 數	負 傷 數					
1951	483	357	537	20,670,848	1.73	2.60	4.33	1.50
1952	847	464	501	21,144,210	2.19	2.37	4.56	1.08
1953	872	419	409	21,440,299	1.95	1.91	3.86	0.98
1954	512	321	399	21,796,137	1.47	1.83	3.30	1.24
1955	606	346	386	21,502,000	1.61	1.80	3.41	1.12
1956	728	394	376	22,307,000	1.77	1.69	3.46	0.95
1957	748	454	320	22,949,000	1.98	1.39	3.37	0.70
1958	—	350	614	23,611,000	1.48	2.60	4.08	1.75
1959	725	399	361	24,291,000	1.64	1.49	3.13	0.90
1960	788	427	494	24,989,000	1.71	1.98	3.69	1.16
1961	780	398	396	25,700,000	1.55	1.54	3.09	0.99
1962	779	420	411	26,278,000	1.60	1.56	3.16	0.98
1963	814	463	375	27,184,000	1.70	1.38	3.08	0.81
1965	841	684	652	28,647,000	2.39	2.28	4.67	0.95

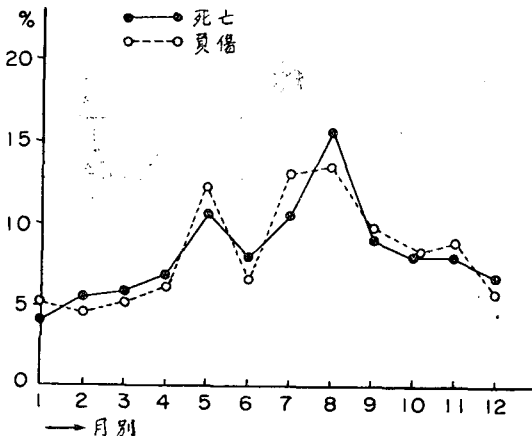
※ 1964年는 未詳

第 2 表 年度別 列車事故 死傷者의 月別分布

年 度	月 別	1	2	3	4	5	6	7	8	9	10	11	12	計
1955	死 亡	20 (5.8)	31 (9.0)	18 (5.2)	19 (5.5)	24 (6.9)	26 (7.5)	43 (12.4)	40 (11.6)	30 (8.7)	44 (12.7)	23 (6.7)	28 (8.1)	346 (100.0)
	傷 負	18 (4.7)	35 (9.1)	13 (3.4)	20 (5.2)	30 (7.8)	38 (9.8)	26 (6.7)	52 (13.5)	34 (8.8)	45 (11.7)	57 (14.8)	18 (4.7)	386 (100.0)
1963	死 亡	18	25	26	23	40	35	55	86	40	45	30	40	463
	負 傷	17	17	20	13	61	32	46	39	36	37	24	33	375
1965	死 亡	37 (5.4)	33 (4.8)	39 (5.7)	53 (7.8)	78 (11.4)	59 (8.6)	63 (9.2)	90 (13.2)	63 (9.2)	55 (8.0)	69 (10.1)	45 (6.6)	684 (100.0)
	負 傷	47 (7.2)	31 (4.8)	49 (7.5)	42 (6.4)	58 (8.9)	39 (6.0)	73 (11.2)	91 (14.0)	56 (8.6)	51 (7.9)	79 (12.1)	36 (5.5)	652 (100.0)
1966	死 亡	29	47	42	51	95	59	82	121	73	52	55	43	749
	負 傷	22	30	20	49	93	44	104	97	72	50	47	31	659
平 均 (1963~ 1966)	死 亡	28 (4.4)	35 (5.5)	36 (5.5)	43 (6.8)	71 (11.2)	51 (8.0)	67 (10.6)	99 (15.6)	59 (9.3)	51 (8.0)	51 (8.0)	43 (6.8)	634 (100.0)
	負 傷	29 (5.2)	26 (4.6)	30 (5.3)	35 (6.2)	71 (12.6)	38 (6.7)	74 (13.1)	76 (13.5)	55 (9.8)	46 (8.2)	50 (8.9)	33 (5.9)	563 (100.0)

1954年度の 321名이었고 많은 年度는 1965年度の 684名이었다.

列車事故에 依한 負傷者도 死亡者數와 비슷하여 死亡對 負傷比는 年度에 따라 多少의 差異는 있으나 0.70—1.75로 되어있다. 그리고 該當年度の 全國人口比率로 算出한 人口 10 萬名當 死亡率은 1.47—2.39로 變動하였고



第 1 圖 1963年, 1965年 및 1966年 3年間의 列車事故死의 平均 月別 分布率

負傷率은 1.38—2.60으로 되어있다. 死亡者 및 負傷者를 包含한 死傷率을 3.08—4.67로 되어 있다(第1表 參照)

다음에 列車事故의 月別頻度를 보면 第2表, 第1圖에서 보는바와 같다. 即 1963年, 1965年 및 1966年 3年間의 列車事故死의 月別 分布의 平均率을 보면 死亡 및 負傷者는 7.8.9 月의 여름철에 많이 發生하고 12.1.2.3 月의 겨울철에는 적게 發生함을 알 수 있다. 그리하여 死亡者의 月別 分布를 보면 1月에 4.4%, 2月에 5.5%, 3月에 5.7%, 4月에 6.8%, 5月에 11.2%, 6月에 8.0%, 7月에 10.6%, 8月에 15.6%, 9月에 9.3%, 10月에 8.0%, 11月에 8.0%, 12月에 6.8%로 되어있다. 이보다 10年前인 1955年度の 列車事故의 月別 分布를 보아도 겨울철에는 發生數가 적었고 이와 反對로 여름철에 많이 發生하였다. 그리하여 1955年度の 全死亡者의 45.4%는 7.8.9 및 10月間에 發生하였으며 1963~1966 間에도 年間 總死亡者의 43.5%가 7.8.9.10 月中에 發生하였다. 反面에 겨울철에 있어서는 1955年度 全體死亡者의 28.1%, 1963—1966年度에 22.4%로 여름철 보다 훨씬 事故가 적었다.

列車事故의 道別 分布를 보면 1955年 1966年度에 있어서 京畿, 慶南, 慶北의 3道에서 事故가 많았다. 上記 3道는 1955年度에 全國列車事故件數의 約 60%, 1965

第3表 道別 列車事故의 發生頻度

道 別	1955			1965		
	件 數	死 亡	負 傷	件 數	死 亡	負 傷
서 울	64(10.6)	27 (7.8)	35 (9.1)	71 (8.4)	40 (7.3)	32 (8.2)
京 畿	106(17.5)	61(17.6)	42(10.9)	169(20.1)	102(18.7)	89(22.7)
江 原	8 (1.3)	5 (1.4)	8 (2.1)	80 (9.5)	49 (9.0)	34 (8.7)
忠 北	43 (7.1)	27 (7.8)	15 (3.9)	57 (6.8)	35 (6.4)	22 (5.6)
忠 南	34 (5.6)	20 (5.8)	33 (8.6)	85(10.1)	60(11.0)	26 (6.6)
慶 北	134(22.1)	71(20.5)	116(30.1)	177(21.0)	116(21.3)	27(18.4)
慶 南	121(20.0)	71(20.5)	88(22.8)	119(14.2)	81(14.9)	68(17.4)
全 北	37 (9.1)	25 (7.2)	21 (5.4)	32 (3.8)	28 (5.1)	25 (6.4)
全 南	59 (9.7)	39(11.3)	28 (7.3)	51 (6.1)	34 (6.2)	24 (6.1)
計	606(100.0)	346(100.0)	386(100.0)	841(100.0)	545(100.0)	392(100.0)

第4表 1955年 및 1967年의 船舶事故에 의한 溺死者 月別 分布

月 別 年 度	1	2	3	4	5	6	7	8	9	10	11	12	合 計
	1955	46 (12.60)	24 (6.58)	27 (7.40)	37 (10.14)	22 (6.03)	6 (1.64)	11 (3.01)	14 (3.84)	44 (12.05)	63 (17.26)	21 (5.75)	50 (13.70)
1967	123 (41.28)	6 (2.01)	9 (3.02)	16 (5.37)	27 (9.06)	14 (4.70)	17 (5.70)	5 (1.68)	10 (3.36)	17 (5.70)	32 (10.74)	22 (7.38)	298 (100.0)

第5表 1965年度 船舶事故의 月別發生原因分析

月 別 原因別	1	2	3	4	5	6	7	8	9	10	11	12	計
	運船技術未熟	7	8	8	14	7	7	3	7	10	7	12	8
船體 機關整備不良		3	1	1	2	1		1	1		1	6	17
海上行政 施設未費 其他	10				1			1	2	1	2	5	22
氣象 및 其他 自然的惡條件	91	14	21	17	24	4	30	32	30	9	21	53	356
其 他	2		3	4	5	3	9	5	7	7	6	8	59
計	110 (19.93)	25 (4.53)	33 (5.98)	36 (6.52)	39 (7.07)	25 (4.53)	42 (7.61)	46 (8.33)	50 (9.06)	24 (4.35)	42 (7.61)	80 (14.49)	552 (100.0)

年度에는 約 55%를 차지하였다.

事故件數에 比例하여 死亡者도 3道에서는 1955年度에 全體 死亡者의 約 60%, 1965年度에는 約 55%로 가장 많았다.(第3表 參照) E 800 및 E 801 項目에 해당되는 鐵道從業員과 一般 乘客의 列車事故死傷者는 뚜렷한 資料를 얻지 못하였으나 外國의 경우에 비추어 大略 E 802 項目에 해당되는 死傷者와 비슷할 것으로 생각된다.

B. 船舶事故(E 850—E 858)

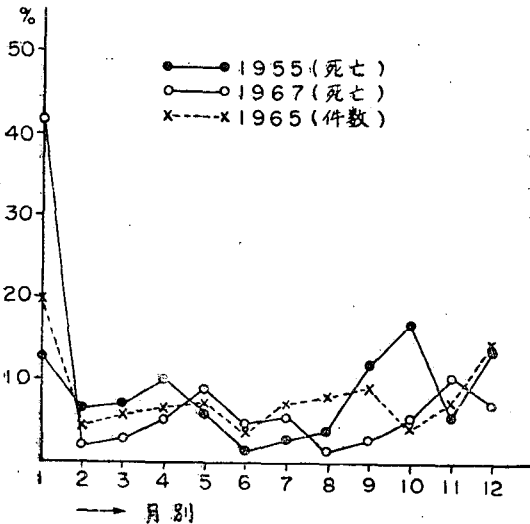
1955年度, 1965年度, 1967年度의 海上船舶事故에 의한 溺死者는 各各 365名, 349名 및 298名으로 되어있다. 1955年과 1967年度 事故死의 月別分布를 보면 前

記列車事故의 月別分布와 正反對로 12.1, 2月의 겨울철에는 船舶事故死가 많이 發生하고 夏節에는 比較的 事故死가 적게 發生함을 알수있다. 1965年度의 事故件數의 月別 分布를 보면 亦是 같은 月別發生頻度로 보이고 있다.

다음에 1965年 船舶事故의 發生原因을 調査分析한 結果를 보면 即 海上 事故總件數 552件의 月別分布를 보면 約 40%에 該當하는 215件數가 12.1.2月의 겨울 3個月 사이에 發生하였고 이의 主要한 發生原因으로는 各季節의 氣象 및 其他 寒冷條件의 自然的 惡條件을 指摘할 수 있다(第4, 5表 第2圖 參照)

第 6 表 1965年度 船舶事故의 時間別 發生原因分析

區 分 原 因	人 命 被 害				時 間 別 事 故 件 數						
	死	亡	行方不明	負 傷 計(%)	0-4	4-8	8-12	12-16	16-20	20-24	計(%)
運航技術未熟	33	23	5	61 (16.76)	16	11	20	11	17	24	99 (17.93)
船體機關 整備不良	2	13	1	16 (4.40)	3	3	2	1	4	3	16 (2.90)
海 上 行 政  및 施 設 未 備	1	2		3 (0.82)	5	3	1	6	1	2	18 (3.26)
氣 象  및 其 他 自 然 惡 條 件	100	167	9	276 (75.82)	76	78	52	49	47	62	364 (65.94)
其 他	2	6		8 (2.20)	4	6	4	6	9	29	55 (9.96)
計	138 (37.91)	211 (57.97)	15 (4.12)	364 (100.0)	104 (18.84)	101 (18.30)	79 (14.31)	73 (13.22)	78 (14.13)	117 (21.20)	552 (100.0)



第 2 圖 月別 船舶事故 發生頻度

또한 船舶事故의 發生原因別로 人命被害를 보면 總人命被害의 75.8%가 氣象 및 其他 惡條件에 依한 事故에 原因이 있었으며 運航未熟이 16.8%, 船體整備不良이 4.4%, 海上 運航施設上의 不備가 約 0.8%에 該當하였다. 이러한 事故件數 552件을 24時間別로 分類하여 보면 20~24時에 時件數의 21.2%에 該當되는 117件이 發生하였고 0~4時 사이에 18.8%에 該當하는 104件이 發生하였고 다음에 4~8時 사이에 18.3%에 該當되는 101件이 發生하였다. 다시말해서 夜間 運航中 事故의 件數가 斷然히 많았다. 晝間 船航中의 事故件數의 時間的 分

第 7 表 1965年度 船舶事故種別

破 損	坐 礁	顛 覆	沈 沒	流 失	其 他	計
187 (33.88)	38 (6.88)	35 (6.34)	115 (20.83)	121 (21.92)	56 (10.14)	552 (100.0)

布를 보면 8~12時에 14.3%, 12~16時에 13.2%, 16~20時에 14.1%가 各各 發生하였다. (第6表 參照).

船舶事故種別를 分類하여 보면 船舶破損이 552件中의 33.9%에 該當되는 187件이었고 다음에 流失 및 沈沒이 各各 21.9%, 20.8%에 該當하였고 坐礁 顛覆에 依한 事故가 各各 6.9%, 6.3%에 該當하였다. (第7表 參照)

船舶에 依한 事故分析에 依하면 552件中 333件(60.3%)이 漁船이었고 非漁船이 219件(39.7%)이었다. 또한 人命被害別로 보면 254名((69.8%)이 漁船에 依한 것이

第 8 表 漁船, 非漁船別 船舶事故 被害統計(1965年)

船 別	件 數(%)	人名被害(%)	被害額 數
漁 船	333 (60.33)	254 (69.78)	78,698,680
非 漁 船	219 (39.67)	110 (30.22)	62,560,509
計	552 (100.0)	364 (100.0)	141,259,189

었고 110名(30.2%)이 非漁船에 依한 事故에 起因하였다 (第8表 參照).

C. 自動車事故(E 810~E 835, E 840~E 841, E 844~E845)

1955年과 1965年 兩年度의 全國 自動車事故를 比較하여 보면 1955年에는 4,927 事故 件數에 死亡者 1,945名, 負傷者 6,924名을 내었고 10年後인 1965年에는 總件數 13,472件에 1,761名의 死亡者와 15,188名의 負傷者를 내었다. 月別分布를 보면 1955年에는 이른봄과 가을철에 交通事故가 많이 發生하였으며 1965年에는 늦은 봄과 가을에 事故가 많이 發生하였다. 即 自動車事故는 봄과 가을에 많이 發生함을 알수있다. 그리하여 1955年度의 自動車事故死의 月別分率은 1月에 7.7%, 2月에

第 9 表

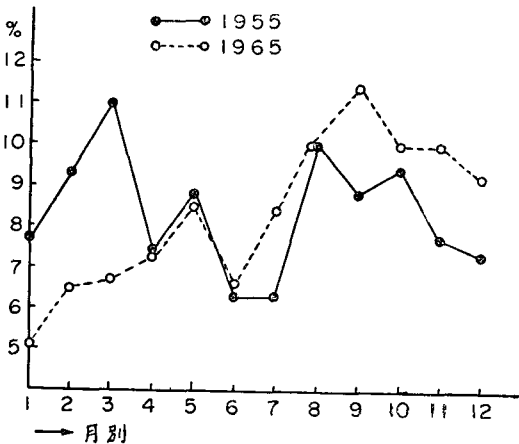
1955年 및 1965年度 月別交通事故 比較

月 別	1 9 5 5				1 9 6 5			
	件 數	死 亡	負 傷	負 傷	件 數	死 亡	負 傷	負 傷
1	352(7.1)	149(7.7)	613(8.8)	762(8.6)	814(6.0)	90(5.1)	813(5.4)	903(5.3)
2	339(6.8)	180(9.3)	371(5.4)	551(6.2)	769(5.7)	115(6.5)	845(5.6)	960(5.7)
3	452(9.1)	213(11.0)	624(9.0)	837(9.4)	929(7.0)	118(6.7)	925(6.1)	1,043(6.2)
4	403(8.1)	145(7.4)	518(7.5)	663(7.5)	915(6.8)	129(7.3)	1,040(6.8)	1,169(6.9)
5	461(9.1)	172(8.8)	586(8.5)	758(8.5)	1,080(8.0)	149(8.5)	1,177(7.7)	1,326(7.8)
6	383(7.7)	123(6.3)	476(6.9)	599(6.8)	1,119(8.3)	116(6.6)	1,211(8.0)	1,327(7.8)
7	428(8.6)	123(6.3)	552(8.0)	675(7.6)	1,243(9.2)	148(8.4)	1,397(9.2)	1,545(9.1)
8	458(9.2)	195(10.0)	644(9.3)	839(9.5)	1,360(10.1)	176(10.0)	1,712(11.3)	1,888(11.1)
9	427(8.6)	172(8.8)	718(10.4)	890(10.0)	1,318(9.8)	201(11.4)	1,692(12.9)	1,893(11.2)
10	448(9.0)	182(9.4)	689(10.0)	871(9.8)	1,252(9.3)	179(10.2)	1,372(9.0)	1,551(9.2)
11	437(8.8)	149(7.7)	584(8.4)	733(8.3)	1,301(9.6)	178(10.1)	1,580(10.4)	1,758(10.4)
12	384(7.7)	142(7.3)	549(7.9)	691(7.8)	1,372(10.2)	162(9.2)	1,424(9.4)	1,586(9.4)
計	4,927(100.0)	1,945(100.0)	6,924(100.0)	8,869(100.0)	13,472(100.0)	1,761(100.0)	15,188(100.0)	16,949(100.0)

第 10 表 1965年度 自動車事故 死傷者の 分類

WHO死因別分類	死 亡 者	負 傷 者
車輛 對 電車衝突 (E 840-841)	36	167
牛馬車 自動車衝突 (E 844-845)	86	492
其他 車輛 事故 (E 810-835)	1,622	8,963
計	1,744	9,622

9.3%, 3월에 11.0%, 4월에 7.4%, 5월에 8.8%, 6월에 6.3%, 7월에 6.3%, 8월에 10.0%, 9월에 8.8%, 10월에 9.4%, 11월에 7.7%, 12월에 7.3%였다. 이보다



第 3 圖 1955年度 및 1965年度 自動車事故 死의 月別 分布率

10年 後인 1965年度에는 1월에 5.1%, 2월에 6.5%,

3월에 6.7%, 4월에 7.3%, 5월에 8.5%, 6월에 6.6%, 7월에 8.4%, 8월에 10.0%, 9월에 11.4%, 10월에 10.2%, 11월에 10.1%, 12월에 9.2%였다(第9, 10表, 第3圖 參照).

D. 交通事故 死亡率(B 800-B 866)

1955年과 1965年의 10年間 間隔으로 兩年度의 全國 交通事故 死亡率을 比較하여 보면 1955年에는 自動車事故 死가 1,945名, 船舶事故 死 365名, 列車事故 死 346名 合計 2,656名의 死亡者를 내었고 同年 人口 10萬名當 12.34의 死亡率을 내었다. 1965年度에는 自動車事故 死 1,744名, 船舶事故 死 349名, 列車事故 死가 684名으로 合計 2,777名의 死亡者를 내었고. 同年 人口 10萬名當 9.69의 死亡率을 내었다.

以上 세가지 交通事故에 依한 負傷者는 1955年度에 7,310名이었고, 同年 人口 10萬名當 負傷率은 33.96이었고 1965年度의 負傷者는 10,274名으로 同年 人口 10萬名當 負傷率은 35.86이었다. 即 1955年과 1965年의 交通事故를 比較하여보면 1965年度의 死亡率 9.69는 1955年度의 12.34다 比하여 越等히 減少되어 있으나 負傷率에 있어서는 1955年度의 33.96이 1965年度에는 35.86으로 多少 增加되었다. 死亡과 負傷을 合한 死傷率은 1955年의 46.30이 1965年에는 45.56이라 兩年度 間에는 別다른 差異를 보지 못하였다.

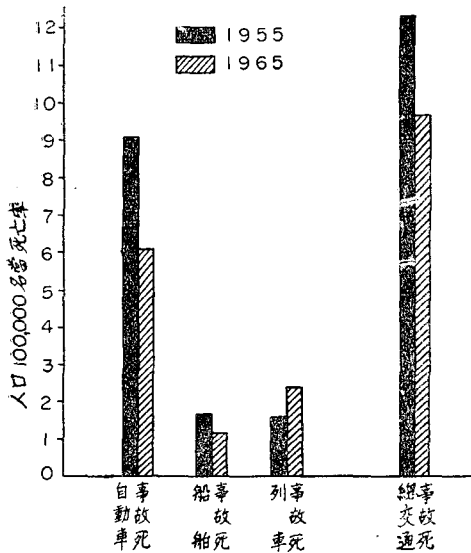
以上 세가지 交通事故率에서 自動車事故와 船舶事故率은 多少 下落되어 있으나 列車事故率은 이와 反對로 增加一路에 있다고 보겠다.(第11表 第4圖 參照)

交通事故에 있어서 航空機事故도 包含되어야 하나 每年 航空機에 依한 事故件數는 1~3件으로 되어 있고,

第 11 表

1955年과 1965年의 全國交通事故 比較

年度別 事故者 및 率 人命被害			年 度			
			1 9 5 5		1 9 6 5	
			事 故 者	率 (10萬名當)	事 故 者	率 (10萬名當)
自動車事故 (E 810-835) (E 840-841) (E 844-845)	死	亡	1,945	9.04	1,744	6.05
	負	傷	6,924	32.20	9,622	33.62
	死	傷	8,869	41.24	11,366	39.67
船舶事故 (E 850-858)	溺	死	365	1.70	349	1.22
列車事故 (E 800-802)	死	亡	346	1.61	684	2.39
	負	傷	386	1.80	652	2.28
	死	傷	732	3.41	1,336	4.67
總 計	死	亡	2,656	12.34	2,777	9.69
	負	傷	7,310	33.96	10,274	35.86
	死	傷	9,966	46.30	13,051	45.56



第 4 圖 1955年과 1965年의 全國交通事故比較

1.2名 内外의 事故死가 發生함으로 本調査成績에는 큰 影響이 없음으로 除外되었다.

#### IV. 考 察

最近 WHO의 發表<sup>4)</sup>에 依하면 여러 先進國家에서는 死亡原因의 第1位를 차지하였던 傳染病疾患은 거이 退治되었고 이제 循環器疾患과 惡性腫瘍等的 老人病과 不慮의 事故가 主要한 死亡原因으로 되었다. 그리고 不慮

의 事故 即 交通事故, 墜落, 溺死, 火災 및 爆發, 銃事故, 藥品中毒中에서도 交通事故가 全事故中에서 36.6%로 首位를 차지한다고 한다<sup>5)</sup>.

이제 開發途上國家로 登場하게 된 우리 나라에서도 最近 急性傳染病은 顯著한 減少를 보였으나 反面에 不慮의 事故發生에 依한 死傷者가 日益增加되고 있는 現實이다. 더우기 이러한 現象은 農村보다도 都市에서 뚜렷하게 나타날 것이 分明하다.

우리 나라 全國의 交通事故死亡者(E 800-E 866)는 1955年에 2,656名이었으며 1965年에는 2,777名으로 되어 있다. 이中에서 1955年度에는 全交通事故死亡者의 73.2%에 該當되는 1,945名이 自動車事故에 依한 것이었고 1965年度에는 62.8%에 該當되는 1,744名이 亦是 自動車事故에 依한 것으로 되어 있다. 即 全交通事故의 約 2/3 以上이 自動車事故에 依한 것으로 判明되었다. 負傷者에 있어서도 1955年度의 總負傷者 7,310名中의 94.7%에 該當되는 6,924名이 自動車事故에 依한 것이었고, 1965年度에는 93.6%에 該當되는 9,622名이 亦是 自動車事故에 依하였다. 即 交通事故 負傷者의 90% 以上은 自動車事故에 依한다.

其他가 列車, 船舶 및 航空機에 依한 것이다. 航空機事故의 死傷者는 2.3名 程度에 不過하므로 크게 問題視되지 않는다.

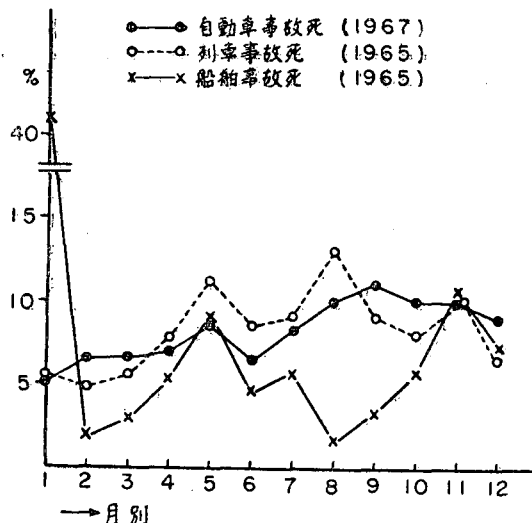
列車事故가 1955年에 比하여 1965年度에 大幅된것은 鐵路增設로서 鐵路길이가 10年동안에 112.45%가 延長되었고 이에따라 年間 客輸送量도 1965年度에는 1955年에 比하여 87.12%나 增加된 까닭이라고 할수있다. 여기에서 말하는 列車事故死傷者는 所謂 鐵路上에서 發生

第12表 列車事故 死傷者와 發生要因

年度	死傷者	列車(km)	年間旅客輸送量
1955	732	13,986,369	57,277,974
1965	1,336	29,714,261	107,176,564
增加率 (%)	82.51	112.45	87.12

한 公衆死傷者에 限하였으며 列車內에서의 乘客事故者도 많으리라고 生覺되나 確實한 統計資料가 없어서 이를 除外하였다. (第12表 參照)

船舶事故에 依한 溺死者는 1955年의 365名이 1965年에는 349名으로 減少되었으며 死亡率도 1955年의 1.70이 1965年에는 1.22로 減少되었다. 다음에 이러한 交通事故의 月別發生頻度를 調査 分析해 보면 即 自動車事故는 8, 9, 10, 11月 사이에 많았으며 年間死亡者의 約 40%가 이러한 가을季節에 發生하였다. 그리고 겨울季節에는 比較的 事故數가 적었다. 船舶事故에 있어서는



第5圖 各種交通事故死의 月別分布率

第13表 各種 交通事故死의 月別 分布率

種別	1	2	3	4	5	6	7	8	9	10	11	12	計
自動車事故 (1965)	90 (5.1)	115 (6.5)	118 (6.7)	129 (7.3)	149 (8.5)	116 (6.6)	148 (8.4)	176 (10.0)	201 (11.4)	179 (10.2)	178 (10.1)	162 (9.2)	1,761 (100.0)
船舶事故 (1967)	123 (41.3)	6 (2.0)	9 (3.0)	16 (5.4)	27 (9.1)	14 (4.7)	17 (5.7)	5 (1.7)	10 (3.4)	17 (5.7)	32 (10.7)	22 (7.4)	298 (100.0)
列車事故 (1965)	37 (5.4)	33 (4.8)	39 (5.7)	53 (7.8)	78 (11.4)	59 (8.6)	63 (9.2)	90 (13.2)	63 (9.2)	55 (8.0)	69 (10.1)	45 (6.6)	684 (100.0)

11, 12, 1月中에 많이 發生하였으며 年間 全死亡者의 約 60%가 이러한 추운 季節에 發生하였다.

다음 列車 事故에 있어서는 여름과 가을에 많이 發生하는 것이 特色하였으며 겨울철의 事故發生은 적었다. (第13表 第5圖 參照)

이러한 各種 交通事故發生의 月別分布는 오로지 自然的인 氣象條件과 各種 車輛疾走에 曝露되어 있는 人口層의 季節的인 屋外活動量과 一致된다고 볼수 있다.

### V. 結 論

著者들은 WHO 死因別分類에 依한 우리나라의 交通事故率과 이에 關聯된 여러가지 發生原因을 알고자 1955年 및 1965年 兩年度에 發生한 事故를 調査分析하여 다음의 여러가지 知見을 얻었다.

1. 交通事故死亡率(Death rates due to transport accidents per 100,000 population)은 1955年度에 12.34였고 1965년에는 9.69였다. 그리고 負傷率은 1955년에 33.96, 1965년에 35.86 있었다.
2. 交通機關別로 본 死亡率은 1955年度에 自動車에 依

한 것이 9.04, 船舶이 1.70, 列車가 1.61 있었고, 1965년에는 自動車 6.05, 船舶 1.22, 列車 2.39였다.

3. 交通事故의 月別分布는 自動車事故에 있어서는 봄과 가을에 많이 發生하고 船舶事故는 겨울에 많이 發生하고 列車事故는 여름에 많이 發生하는 것이 特色이다.
4. 1955年과 1965年 사이의 10年前後를 比較하여 보면 自動車 및 船舶事故는 減少의 傾向을 보였으나 列車事故에 있어서는 增加의 傾向을 보였다.

### REFERENCES

1. W.H.O.: *International Classification of Diseases, Vol. 1, p. 243, 1955, Revision, W.H.O.*
2. 朱仁鎬, 金賢竹: 交通事故에 關한 疫學的 研究, 우석의대잡지, 5: 1, p.p. 223~248, 1968.
3. 內務部: 交通關係 統計年報, 1964, p. 33.
4. Data from WHO (1961), : *Annual Epidemiological and Vital Statistics, Geneva, 1958.*
5. World Health: 14: 2 p.p. 2~3, WHO, 1961