

<臨 床>

産科手術時의 注意事項과 産科用器材說明

吳 壽 丑

1. 手術時의 準備關係

動物의 手術을 施行할 時는 爲先患畜에 對한 豫後의 判斷을 한後에 着手하여야 한다.

- (1) 妊娠된 動物의 一般狀態
- (2) 分娩이 始作된後(分娩陣痛이 始作된 後) 부터 手術直前까지의 經過時間
- (3) 手術直前까지의 處置如否(藥品使用 如否麻 醉劑 或은 鎮靜劑 強心劑 hormone 劑等)
- (4) 胎兒의 位置異狀狀態
- (5) 母體의 子宮과 産道의 損傷의 有無
- (6) 胎兒의 生死(持히 奇形雙胎等의 豫知) 等 을미리 直腸檢査와 膣檢査를 通하여 充分히 檢査하여야 한다.

産室은 大動物에 있어서는 넓고 밝아야하며 乾燥된 糞을 多量으로 깔고 照明에 注意하여야 한다.

難産時의 內診이나 胎兒失位의 整復에는 患畜을 可能한限 起立시킨後 가 좋으나 分娩期에는 大部分 옆으로누워서 일어나는것을 싫어한다. 그러므로後軀에 많은 糞을 깔아주고 前低後高의 位置로 하고 持히 소에있어서는 恒常 左側이 地面에 닿게한다 더욱 診斷과 整復이 困難할때에는 仰臥位置로하여 試驗하여보는 것도 좋다.

難産을 救助하기 爲한 手術後에는 때때로 産道로부터 感染病을 後遺함으로써 患畜의 外陰部와 産道手術者의 손消毒은 언제던지 外科手術의 原則에 依하여 施行하여야 한다. 持히 整復手術時에는 손을 再三産道로부터 出入하여 外界의 事物에 接觸하는 機會가 많기때문에 그때마다 充分히 消毒에 注意를하여야한다 아직 胎兒가 腐敗하였을 때에는 産道와 손의 損傷部로부터 容易하게 感染하는 危險이있다. 手術時에 陣

痛의 強弱이 그의 度가 適當하지 않을 때에는 그 持다른 適應할수있는 藥物的措置를 하여야한다.

2. 器具器械

1. 産科網

産科網은 普通程度이며 鉛筆의 굵기 程度로서 좋은 麻網으로서 難産救助上 必要하며 없어서는 않된다. 바줄一의 一端에 올개미를 만들고 他端을 通하여서 잘흔치도록하여 주로 四肢에 매고 牽引抽出하는데 使用한다. 이 바줄은 熱湯 或은 3%의 石炭酸水에 浸水시켜서 軟化하면 取扱하기 容易하며 또 消毒이 完全하다. 더욱 掘折하여야할 胎兒體部가 深部に 있거나 或은 陣痛이 強烈하여 操作이 困難할때는 係蹄導子 또는 道索子를 利用하면 便利하다.

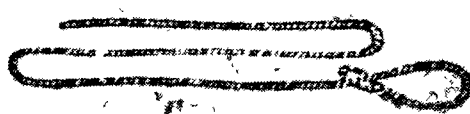


그림 1. 産科網

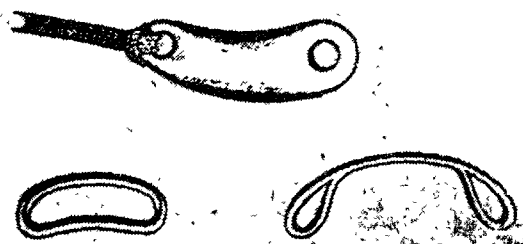


그림 2. 導索子

2. 産科鉤

이産科鉤는 손이나 또는 바줄을 가지고 整

復과 抽出이 不可能할때에 鈎를 應用한다. 鈎에는 單鈎 鈍鈎 銳鈎 短鈎 長鈎 複鈎 等이있고 其他 大小 여러가지가있으며 全部 用途가 다르다.

單鈎는 牽引을 할때 組織이 斷裂하여 子宮과 產道에 損傷을 주기 쉽기 때문에 注意를하여야 한다. 그代身 Kreyshook(그림3) 等은 危險性이 없다. 長鈎는 有柄鈎이며 주로 小動物에利用되고 短鈎는 他端에 작은 腔을 만들어서 여기에 바-줄을 걸어서 使用한다. 또 銳鈎는 死胎에 使用하고 生胎에도 때때로 使用하는 것이다. 銳鈎로 因한 創傷이 生體에 生겼을 때는 容易하게 治癒되기때문에 生胎에도 使用하는 수가있다 또 複鈎는 2個의 短鈎를 相對로 마주보게되고 牽引시키면 雙鈎吻合하여 마치鉗子 같은 作用을 한다.

產科鈎의 使用部位는 주로 眼窩 口角 鼻中隔 또는 鼻翼 外耳 上口蓋 頸筋 骨盤 等이다.

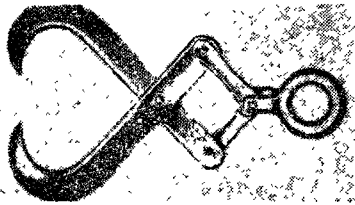
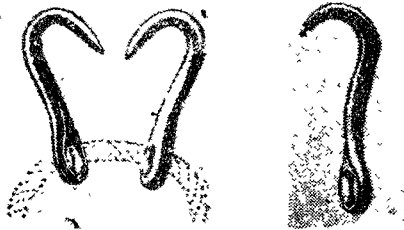


그림 3. Kreys hook



單銳鈎

單鈍鈎

그림 4. 產物鈎

3. 產科挺

產科挺은 一名推退器라고도하며 胎兒를 子宮內에 推退시키려고 할때 自己손으로서는 到底히 推退시키기가 不可能할때에 產科挺을 利用한다. 그러므로 失位의 整復에 있어서는 먼저 胎兒의 推退를 第一方法으로 使用하며 이의 使用의 巧拙은 整復手法에 密接한 關係가있다 產科挺은 約

80cm의 長柄으로서 先端은 叉狀으로 되어있고 後端에 把柄이있다. 頭位인것은 그의 先端을 胸骨把柄部에 또는 尾位인것은 坐骨結節에 向하여 推退하고 남은사이에 自己손을 插入하여서 整復을 試圖한다.

그러나 產科挺應用을 할때에는 그의 壓定部位 方向 或은 推退方法을 잘못하여 때때로 離脫하기쉽기때문에 그의 効果는 적으며 또 子宮損傷을 일으켜서 危險한때가있다 이러한 때에는 Kühn氏產科挺은 安全하며 推退와 索引兩作用을 兼하여 實用的이다. (그림6)

Kühn氏 產科挺 應用에있어서 먼저 必要한 部分에 바-줄을 걸고서 그의一端을 挺의 한腔에매고 他端을 他腔에 通하게 하여 바-줄에 따라서 子宮內에 送入하여 索引 或은 推退를한다.



그림 5. 產科挺

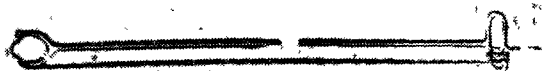


그림 6. Kühn氏 產科挺

4. 產科鉗子

小動物에 對해서는 鈎나 바-줄의 應用은 別로 使用하지 않으나 여러가지 鉗子를 利用하고 있으며 大動物에 있어서는 鈎와 바-줄의 利用을 많이하고 있으며 또 有利하다.

小動物에 應用되고있는 鉗子는 작은것이나 異物鉗子 또는 2個의 有柄鈎를 合친 鈎狀鉗子를 利用하는때가 있다.



그림 7. 產科複鈎

胎兒의 整復不可能 奇形 氣種胎 等일 때는 胎兒를 截斷하여 抽出한다 이때에 여러가지 칼을 應用한다.

(1) 鉤狀刀

鉤狀刀는 指刀에 屬하나 先端은 鉤狀으로되어 있으며 主로 強한 腱 靱帶 關節 等を 切斷할때에 使用한다 또는 深部에있는 關節截斷의 目的에는 特히 긴 長柄鉤 狀刀가있다.

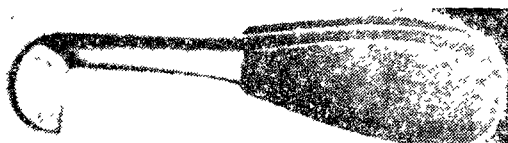


그림 8. 鉤狀刀(Meyer氏鉤狀刀)

(2) 指刀

指刀는 刀背에 1~2個의 環이 있으며 이에 中指를 插入하고 손바닥內에 指刀를 쥐고 子宮內에 놓고 皮膚 筋肉 또는 腱 等を 截斷할때에 便利하게 使用할수 있다.

6. 胎兒 捻轉器

推退器와 비슷하며 異常胎向整復에 使用된다 胎兒를 所要의 方向으로 廻轉시킬때 使用된다.

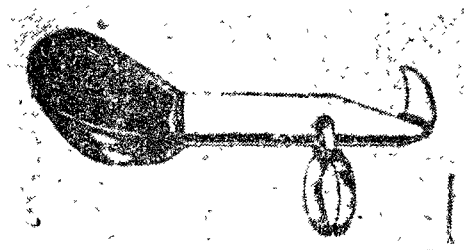


그림 9. Gerlach氏指刀



그림 10. Caemmerer氏胎兒 捻轉器

7. 篋

皮下切斷術을 할때나 皮膚를 剝離할때 使用한다.

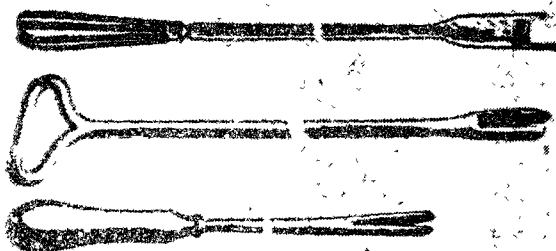


그림 11. Williams chisel (골)

8. 產科鋸

過去에는 여러가지 產科鋸를 使用하였으나 現在는 線鋸를 많이 利用하고 있다.

(1) 線鋸

가느다란 銅線으로서 새끼꼬듯꼬은 것이며 兩端에 손잡이가 있으며 屈伸自在이며 筋骨 關節 等の 截斷은 極히 容易하다.

(2) 鏈刀

刀狀銷子를 連結한것이며 主로 皮膚와 筋肉의 切截에 使用할수 있다.

(3) 鏈鋸

小鋸片의 鏈鎖이며 筋肉 骨 關節 等の 截斷目的으로 使用한다.

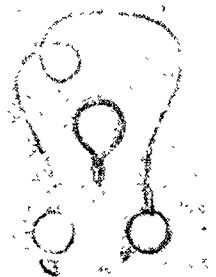


그림 12. 線鋸



그림 13. 鏈刀



그림 14. 鏈鋸

9. 截胎器

主로 線鋸를 丹筒狀의 金屬桿에 넣은 特殊裝置이며 截胎를 할때에는 좋은 成果를 얻을 수 있다. 過去에는 여러 種類가 있었으나 現在에는 Thygesens Fetatome(截胎器)를 많이 應用하고 있고 實用的이다. 이 截胎器를 使用하려면 먼저 線鋸를 切斷하려는 곳에 집어넣고 이것을 金屬桿에 넣어서 胎兒體部에 壓定하여 鋸斷한다.

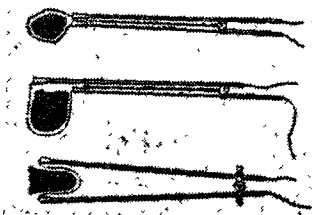
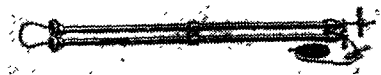


그림 15. Thygesens 截胎器

截胎術

截胎術은 胎兒의 抽出이 不可能 할때에 胎兒를 截斷하여 抽出하는 手術이며 胎兒의 過大 또는 氣腫胎 整復不能의 胎兒 失位 奇形 產道狹窄等에 行한다.

手術에 있어서 充分히 前述의 準備等을 잘하여 놓고 着手하여야 하며 胎兒는 될수있는 대로 子宮內에 推退시켜 놓고 器具器械의 操作은 恒常 子宮內에서 行하여야 한다.

胎兒의 截斷에는 爲先失位의 狀態를 잘生覺하여서 그의 順序와 그의 適應되는 器械等을 가지고서 一定한 方針을 세워서 手術을하여야 하며 途中에 이것 저것 變更하지 않고 斷行하여야 한다.

截胎術에는 여러가지 方法이 있으며 다음과 같다.

1. 斷頭術
2. 前肢切斷術
 - (1) 皮下切斷術
 - (2) 皮上切斷術
3. 後肢切斷術
 - (1) 皮下切斷術
 - (2) 皮上切斷術
4. 胎兒截半術
5. 內臟摘出術
6. 腹腔手術
 - (1) 子宮 및 膻截開術
7. 腹壁截開術
 - (1) 白線部切開術
 - (2) 臍部切開術
8. 帝王切開術
9. 子宮 摘出術 등이 있다.

產科 器材에 必要한 것을 一部 圖面으로보면 다음과 같다.

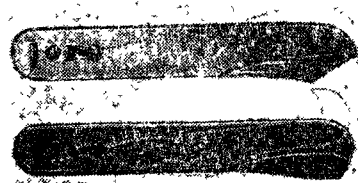


그림 16. 隱刃刀

<筆者=서울大 獸醫學科 副教授>