

韓國都市의機能分類

—産業別人口를中心하여—

朴 成 鎰

一. 序 說	四. 都市機能의類型別分類 및 그分布
二. 研究地域의特質	五. 結 論
三. 韓國都市의機能變遷	

A Functional Classification of Korean Cities and Towns

—According to Industrial Population Structure—

Summary :

Seong Ho Park

Traditionally, Korea is a nation of rural background, and agriculture is still the most important part in their economic life. In recent years, however, Korea has made notable changes in urbanization. Between 1910 and 1960, the percentage of Korean urban population increased from 3.8% to 37%.

The main purposes of this thesis are to assort the functions of Korean cities and towns, group characteristics, and find their distributional patterns. The classification is based on the activity of the greatest importance in each city and town with statistical data of 1960 census. There were 27 cities (*shi*) and 85 towns (*eub*) in 1960 census. The *shi* and *eub* are both administrative divisions comprising more than 50,000 people in *shi* and under 50,000 to 20,000 people in *eub*. This study includes the above 112 cities and towns.

The functional analysis of industrial population of 112 cities and towns in South Korea is the

following: Agriculture, forestry, hunting, and fisheries:	22.2%
Mining and stone quarrying:.....	0.8%
Manufacturing:.....	16.0%
Construction:.....	4.1%
Electricity, gas, waterwork, and health services:	0.6%
Commerce:.....	18.0%
Transportation, warehousing, and communication:	5.4%
Services:.....	30.8%
Unknown:	1.1%

As shown in the above, four main industries, that is, services, agriculture, commerce, and manufacturing are the most important economic activities comprising about 88% of industrial population of Korean cities and towns. According to the ratios of the four main industrial populations 112 cities and towns may be grouped into four major types and ten subtypes.

Type I. *Rural Towns*: Rural towns, where the percentage of employment in agriculture to total industrial population is more than 50%, are the most numerous functional type, comprising 41% of the total number of cities and towns. Two subtypes in this class have been recognized; rural towns A with 23 towns, and rural towns B with 23. The former has agricultural proportion of more than 66%, the latter under 65% to 50%. Of the 46 towns classified as rural, only five towns have more than population of 50,000. Most of this group has less than 1,000 persons per km². It may be called "huge rural cluster" than urban.

Type II. *Agricultural Centers*: Agricultural centers, where the percentage of agricultural employment to total industrial population is between 33.3% and 50% have 32 cities and towns, comprising 29% of the total number of cities and towns. Of the 32 in this type, 6 towns are manufacturing and the others are commercial. Most of the agricultural centers are associated with manufacturing, collecting and distributing, and marketing of agricultural products.

Type III. *Local Centers*: Local centers, where the percentage of agricultural population is between 20% and 33.3%, and the total employment in manufacturing, commerce, and services is more than 50%, have two subtypes commercial and industrial cities A contains 9, commercial and industrial cities B 6. All cities are connected with railroads and placed at the important point of the local area. They are served as local economic centers in which agricultural products or local special goods are manufactured and they are

collected and distributed

Type IV. *Industrial and Commercial Cities*: Industrial and commercial cities, where the percentage of agricultural employment is less than 20%, and population of manufacturing, commerce and services comprise more than two-thirds of the total industrial populations, are mostly larger urban clusters. They include 16 of the 26 cities of more than 50,000 population. Population density per km² of each city exceeds 1,000 persons and all are closely associated with railroad. Of the 19 cities, 6 are industrial commercial cities A, 7 are industrial and commercial cities B. The third subtype is service cities.

一. 序 說

1) 研究目的...우리 나라는 옛날 부터 米穀中心의 純粹한 農業國이 있으며 現在도 就業人口의 66%⁽¹⁾가 農業에 從事하며 人口의 大多數가 農村地域에 分布하고 있다. 그러나 韓日合邦 以後 都市化는 繼續 進行되어, 合邦當時(1910年) 都市人口率은 不過 3.8%⁽²⁾였던 것이 50年後인 1960년에는 37%⁽³⁾로 上昇하였다. 이것은 都市의 人口增加가 今世紀에 들어와 이미 停滯化된 歐美諸國은 물론, 日本보다도 빠른 增加이다⁽⁴⁾. 人口增加面에서 뿐만 아니라 都市地域은 多角的 機能을 가지며, 그 影響力은 都市地域自體는 물론 全國의으로 強하게 作用하기 때문에⁽⁵⁾ 이에 對한 研究가 切實히 要求된다.

오늘날 美國을 비롯한 歐美各國은 물론 日本에서도 都市地域에 對한 研究가 活潑히 進行되고 있으나⁽⁶⁾, 우리 나라에서는 지금까지 都市에 對한 地理學的 研究가 많지 못하였다. 最近에 洪慶姬教授를

(1) 經濟企劃院, 1960年, 人口住宅國勢調查報告, 第1卷, 全國篇, p. 203.

(2) 洪慶姬, "韓國의 都市化", 慶北大學校論文集, 第6輯, (1962), p. 298.

(3) 經濟企劃院, 1960年, 人口住宅 國勢調查報告, 第2卷, 全國篇, 第1表, pp. 44~55에서 算出, 市部人口率, 28% 邑部人口率, 9%.

(4) 洪慶姬, op. cit., p. 289.

(5) 木內信藏, 都市地理學研究, 古今書院, (1952), pp. 78~83.

James, P. E., & Jones, C. F., American Geography: Inventory and Prospect, (1954), p. 143.

(6) 木內信藏, op. cit., pp. 3~27.

James, P. E., & Jones, C. F., op. cit., pp. 143~166.

Mayer, H. M., & Kohn, C. F., Readings in Urban Geography, (1959), pp. 5~6.

비롯한 몇몇 연구가 있었으나, 大部分이 都市의 人口, 都市의 發達, 都市의 分布等에 對한 論文이 있고⁽⁷⁾, 都市機能에 對한 研究는 오직 李漢淳教授의⁽⁸⁾ 것이 있을 뿐이다. 그러나 오늘날 國土開發事業, 國民經濟의 均等한 發展, 都市計劃等 여러 方面에서 都市地域에 對한 多角의 研究를 必要로 하고 있다.

本論文은 人口의 經濟的 活動狀況을 表示하는 產業別 人口 構成比에 依하여, 우리나라 都市機能의 類型을 分類하고, 그 類型別 地域의 分布 및 分布要因을 究明하여, 都市計劃뿐만 아니라 產業人口의 配置, 經濟發展等에 도움이 될 수 있는 基礎的 資料를 提供하려는데 그 目的이 있다.

2) 研究方法...都市機能의 研究方法에는 從來 크게 나누어 두가지가 있었다.⁽⁹⁾ 그 하나는 質的인 分類方法으로, M. Aurousseau를 비롯한 몇몇 學者의 研究가 있었으나, 이는 複合的 機能을 갖고 있는 現代都市를 研究함에 있어서 適合치 못한 것이었다.⁽¹⁰⁾ 이에 對하여 또 하나의 다른 方法은 量的인 分類法으로, 그 中 都市人口 集團의 產業別 또는 職業別 人口構成比에 依한 것이 있다.

Howard J. Nelson을 비롯한 여러 學者들이⁽¹¹⁾ 產

業別 人口에 依하여 都市機能을 分類하였으나, 그것은 各者의 判斷에 依하여 基準을 定하였고 各各長短點이 있다. 또한 機能이 未分化되어 있고, 農業人口率이 높은 우리나라 都市에 對하여 以上의 分類方法을 그대로 適用함은 適合치 못한 것이다.

本論文 作成에 使用된 資料는 1960年 人口住宅國勢調查報告書이며, 研究地域은 當時의 市制 및 邑制 實施地域에 限하였다. 112個 都市地域의 產業別 人口 構成比를 男女人口를 包含한 總就業者數에 對하여 「農業·林業·狩獵業 및 漁業」을⁽¹²⁾ 비롯한 9大 產業別로 算出하고, 그 構成比에 따라 機能別 類型을 分類하였고, 各 類型別 分布圖를 作成하여 그 地域의 分布 및 分布要因을 考察하였다.

二. 研究地域의 特質

1) 自然的 特色...우리나라가 Asia 溫帶 monsoon 氣候地域에 屬하는 關係로 都市發達에 對한 氣候的 要因의 支配는 一部 港市를 除外하면 極히 적다. 그러나 地形的 要因은 社會環境과 더불어 都市의 發達·規模·形態·機能等에 많은 影響을 주고 있다.

第1表는 1960年 112個 都市地域에 對한 高度別 分

- (7) 洪慶姬, op. cit., pp. 287~325., idem, "韓國의 都市分布", 慶北大學校論文集, 第8輯, (人文·社會科學篇), (1964), pp. 201~238. 姜大玄, "韓國의 都市成長", 地理學, No. 1, 大韓地理學會, (1963), pp. 15~31. 李漢淳, "韓國都市人口의 膨脹과 生態", 地理學, No. 1, 大韓地理學會, (1963), pp. 67~82. 李智皓, "韓國의 人口問題와 聚落配置", 國土計劃論總集, 第1輯, 建設部, (1963), pp. 31~70., idem, "南韓人口의 增減形態", 經濟企劃院 統計月報, 8號(1962), pp. 1~11.
- (8) 李漢淳, "南韓都市의 機能的 考察", 高乘軒博士頌壽記念論叢, 慶北大學校, (1960), pp. 607~620.
- (9) 本內信藏, op. cit., p. 259.
- (10) Idem, 人口集落地理, 朝倉書店, (1955), p. 159.
- (11) Nelson, H. J., "A Service Classification of American Cities," Economic Geography, Vol. 31, (1955), pp. 189~210. 小笠原義勝, "日本の 都市의 構成", 地理調查所時報, Vol. 8, (1949), pp. 1~3. 內田正司, "日本小都市의 分布と 類型, 職業別 人口構成より 見たる 考察", 計劃, (1947), pp. 38~49. Kneedler, G. M., "Economic Classification of Cities," Municipal Year Book, (1945), Geographical Review, Vol. 35, (1945), pp. 30~38. 介紹, Harris, C. D., "A Functional Classification of Cities in the United States," Geographical Review, Vol. 33, (1943), pp. 86~99. 土井喜久一, "地方都市의 產業別人口構成 形式と その 分布", 地理學評論, Vol. 14, (1938), pp. 59~61.
- (12) 「農業·林業·狩獵業 및 漁業」은 都市的 產業이라고 할 수 없으나, 機能面에서 볼때 都市地域의 上記 產業 人口는 村落地域의 活動과 같지 않으며, 標準偏差가 30이 넘는 「農業·林業·狩獵業 및 漁業」人口를 變 百分比는 그 意味하는 바가 本來의 뜻과 크게 달라진다. 即 다음 表에서 이를 알 수 있다.

	計 (%)	農業林業 狩獵漁業	採石業	製造業	建設業	電氣 水道 衛生 排水 業	商業	運輸業 保管業 通信業	서비스業	分類 不能	未詳
서	100	2.2	0.5	17.1	7.4	1.0	22.9	5.3	42.3	0.1	1.2
울	100	—	0.5	17.4	7.5	1.0	23.4	5.5	43.3	0.1	1.2
翰	100	90.4	0.1	2.2	0.4	0.1	2.3	0.4	3.7	0.1	0.3
林	100	—	1.1	22.6	4.3	0.6	24.0	4.5	39.0	1.1	2.8

分布을 分類한 것이다. 112個 都市中 約 88%에 該當되는 98이 海拔高度 100m以下의 海岸地域이거나 內陸地方의 平野 또는 盆地에 位置하고, 100~500m에 13(約12%)이, 500m以上에는 炭鑛都市인 長省뿐이다. 地域的으로는 約 $\frac{4}{5}$ 가 低平한 南西部의 平野 또는 海岸地域에 있고, $\frac{1}{5}$ 이 江原, 慶尙 北部 地方에 分布한다(第1圖).

第1表 韓國都市의 人口階層別 高度別分布

人口① 高度②	人口階層					計	
	2萬以下	2~5萬	5~10萬	10~100萬	100萬以上	數	%
100m以下 臨海地域③	4	10	6	3	1	24	21.4
	11	46	12	4	1	74	66.1
100~500m	4	8	1	—	—	13	11.9
500m以上	—	—	1	—	—	1	0.9
計	數	19	64	20	7	2	112
	%	16.9	57.2	17.8	6.3	1.8	100

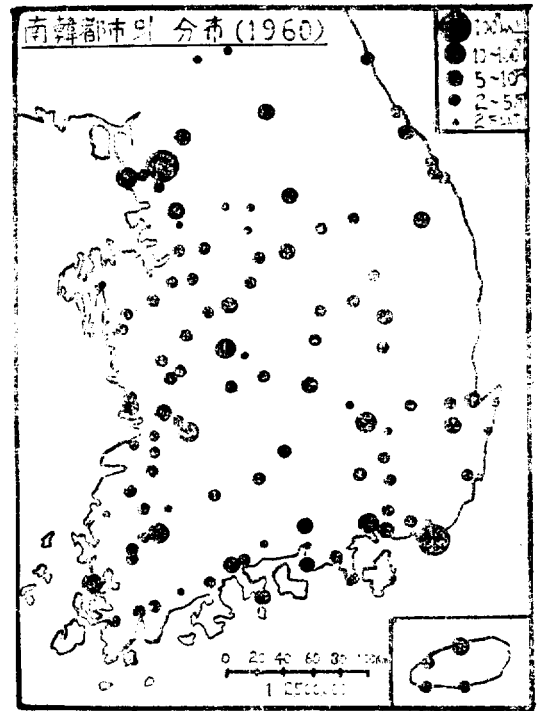
註① 人口統計는 經濟企劃院發行 1960年 Census 第1卷 第1表.

- ② 高度는 1/50,000 地形圖에서 中心市街地의 位置.
 ③ 市街地가 바다에 沿하고 있으면 臨海地域에, 그 外는 內陸地域에 分類하였다.

이것을 人口階層別로 보면 5萬以上の 都市 29中, 原州, 長省만이 100m 以上の 地域이고, 나머지 27은 모두 100m以下이다. 그 中 釜山等 臨海地域에 位置하는 10은 모두가 開港場이고, 서울等 內陸地方에 分布하는 17은 몇몇 都市를 除外하면 李朝時代 以前부터 地方行政의 中心地로 發達하였던 것이다.

人口 5萬以下の 都市數는 83이고 그 中 2~5萬이 64, 2萬以下가 19로 全體都市의 約 $\frac{3}{4}$ 을 차지한다. 高度別로는 500m以上에는 全無하고, 100~500m에 12, 100m以下에 71이 分布한다. 그 中 臨海地域에 14, 內陸地方에 57의 分布를 보이고 있다. 臨海地域에 位置하는 14는 大部分이 漁港인 것이 特色이며, 特히 東海岸地方에 8이 分布하고 있어 注目된다. 內陸地方의 57個 都市는 大部分이 地方行政 或은 農業經濟의 中心地이다.

2) 社會의 特色...第2表에서 보는 바와같이 우리나라 112個 都市地域의 面積은 全國土의 7.2%인데 반하여, 人口는 全國의 37%를 차지하며 人口密度는



第一圖

1km²當 1317人이고 市部만은 2,500人을 넘는다.

第2表 全國, 都市, 村落地域別面積, 人口 및 人口密度(1960)

	面積		人口④		人口密度
	km ²	%	萬人	%	
全 國	98,431.0	100	2,498.2	100	254
都市地域	7,027.8	7.2	925.1	37.0	1,317
市 部	2,709.6	2.8	699.5	28.0	2,583
邑 部	4,318.2	4.4	225.6	9.0	522
村落地域①	91,403.2	92.8	1,573.1	63.0	172

註① 面部地域을 意味함.

② 經濟企劃院, 韓國統計年鑑, 9回(1962), p. 21.

③ 彭文閣, 地方行政區域便覽, (1963), pp. 357~438에서 筆者가 合算.

④ 經濟企劃院, 1960年 Census, 第2卷, 第1表.

歐美 諸國의 都市人口 膨脹은 主로 産業革命以後 工業을 비롯한 近代 産業의 發達로 이룩 되었으나, 近來 南韓 都市人口의 急激한 膨脹은 上記한 原因과는 多分히 性格을 달리한다⁽¹³⁾. 따라서 歐美諸國의 都市가 工業을 中心한 生産의 機能을 갖는리 比히, 우리나라 都市는 第3次 産業人口가 過半數以上을 占

(13) 李智浩, op. cit., pp. 54~55.

하고 있음이 特色이다.

112個 都市中 $\frac{2}{3}$ 以上이 鐵道와 直接關係를 갖고 있으며 人口階層에 따라 旅客의 差가 있음을 第3表에서 알수 있다. 鐵道와 隔離된 都市數는 全體의 約 $\frac{1}{3}$ 인 36이고 그 中 約 $\frac{1}{3}$ 은 臨海都市이고 人口 5萬 以上으로는 江陵, 三千浦⁽¹⁴⁾, 濟州뿐이다.

第3表 韓國都市의 人口階層別 年間鐵道旅客數 (1963)

旅客	人口				計	
	2萬 以下	2~5萬	5~10萬	10萬 以上	數	%
0	10	23	3	—	36	32.1
50萬 以下	4	10	—	—	14	12.5
50~100萬	5	20	7	—	32	28.6
100~500萬	—	11	9	4	24	21.4
500萬 以上	—	—	1	5	6	5.4
計	19	64	20	9	112	100

資料. 鐵道廳, 1963年, 韓國交通年鑑(1964), 旅客驛別表, pp. 64~71.

三. 韓國都市의 機能變遷

1) 統一新羅以後 李朝末까지...우리나라 都市機能의 構造實態를 正確히 把握하려면. 먼저 그 歷史的 變遷過程을 살펴 볼 必要가 있다. 그러나 그 細部의 歷史的 考察은 避하고 다만 當時 都市의 分布와, 政治, 經濟的 要因에 依하여 都市機能의 質的인 面을 살펴 보고자 한다.

統一新羅以後 李朝末까지의 都市의 中心的 機能은 대체로 行政, 軍事 또는 宗教의 中心地로 消費의 無었으며, 中國의 古代 中世의 都市機能도 類似的한 것이 었다⁽¹⁵⁾. 모든 都市가 內陸地方의 平地 및 盆地에 分布하고 있었음이 特色이며, 中央政治行政中心地의 遷移에 따라, 都市分布도 變動하였다.

2) 韓日合邦以後 解放까지...1910年 韓日合邦以後 韓國都市는 그 質에 있어서나 量에 있어서나 크게 變하였다. 合邦初期(1910~1925)의 韓國都市는 서울 등 12府가 있었는바 그 中 서울, 平壤, 大邱를 除外한 나머지 9府는 모두 開港場으로 李朝時代以前의 都市가 內陸地方에 位置하고 있었던 것과 對照的이

다. 이것은 合邦初期, 日本의 對韓經濟政策이 韓國을 그들의 商品販賣市場 및 原料獲得市場으로 만드는 한편 韓國經濟로 하여금 日本經濟에의 依存性을 強化하여 對日 貿易의 增大와 貿易依存度의 增大를⁽¹⁶⁾ 期한데에 起因된다. 以上의 事實은 都市地域의 經濟權이 主로 日本人의 依賴 掌握되었던 當時에 있어서 傳統的인 政治, 行政中心의 都市機能이 차차 減退되고, 日本人의 依賴 商品販賣市場 내지는 原料獲得市場으로서의 商業的 機能을 갖게 되었음을 意味하기도 한다.

그러나 日政後期(1925~1945)인 所謂 滿洲事變以後, 特히 中日戰爭을 前後하여 1945년에 이르는 期間에는 日本資本의 急激한 韓國進出과 이에 依한 軍需資源의 掠奪의 開發과, 軍需工業의 移植 및 勞動者의 強制動員等이 이루어져 韓國의 經濟, 社會 전반에 걸쳐 큰 變化를 招來하였다.⁽¹⁷⁾ 上記한 韓國經濟社會의 變化는 곧 韓國都市의 分布 및 機能에도 影響을 주었다. 1944年의 22都市中(當時 府制 實施地域) 北韓地域에 分布하는 大部分의 都市는 各種 資源의 開發地域에 가깝고, 交通이 便利한 新興의 港口인 것이 特色이나, 南韓地域은 過半數以上이 內陸地方에 位置하는 李朝時代以前부터의 地方行政中心地이다.

日政期間동안 都市地域 自體의 職業構成의 變化를 比較할 資料가 없으므로 1932년부터 1942년까지의 全國것을 보면 第4表와 같다.

第4表 韓國의 職業別人口의 變遷 (1932~1942)

年 度	農 業		工 業		交 通 業 商 業		公 務 自 由 業	
	指數	%	指數	%	指數	%	指數	%
1932	100	79.0	100	2.4	100	6.0	100	4.0
1937	103	76.0	170	3.4	139	7.7	114	4.2
1942	109	60.0	398	7.1	189	9.2	158	5.2

資料. 朝鮮總督府, 總督府統計年報.

即 農業人口數는 1942년에, 1932年 보다 約 $\frac{1}{10}$ 의 極히 적은 增加를 보았으나, 工業은 約 4倍, 交通業 및 商業은 約 2倍, 公務·自由業은 約 1倍半으로 增加하였다. 以上의 全國 職業人口의 變化를 通하여 當時 韓國都市의 機能이 商工業中心으로 되어진 것을 間接的으로나마 看取할 수 있다. 特히 興南, 清

(14) 1960年 當時는 各各 鐵道가 敷設되지 않았었다.

(15) Trewartha, G. T., "Chinese Cities Origins and Functions", Annals of the Association of American Geographers, Vol. 42, (1952), pp. 69~82.

(16) 李滿基, 韓國經濟論, 日新社, (1964), pp. 114~115.

(17) 崔虎鎮, 韓國經濟史概論, 普文閣, (1962), p. 410.

津, 城津, 平壤, 南浦 等 北韓의 몇몇 都市는 工業 都市의인 性格이 濃厚하였다⁽¹⁸⁾.

3) 南韓의 産業別 人口構造(1960)---1960年 國勢 調査結果에 依한 全國就業者의 産業別 人口構造는 第5表와 같다. 即 原始産業 爲主의 第1次 産業人口가 總就業者의 約 $\frac{2}{3}$ 인 66%로 絶對多數를 占하고 있음이 産業構造上의 一大 特色이며, 特히 第3次 産業人口가 24%로, 10% 未滿의 第2次産業에 比하여 2倍半以上의 高率을 차지하고 있다는 事實이다. 우리나라는 解放後 日本經濟의 隷屬에서 갑자기 벗어났고, 또한 南北韓의 分離, 韓國動亂, 國防費 負擔의 過重, 消費材中心의 莫大한 援助, 낮은 國民貯蓄率等으로 經濟 내지는 産業構造가 正常的인 成長을 할 수 없었다.⁽¹⁹⁾

第5表 全國·都市·村落地域別 産業人口率(%) (1960)

産業別 地域別	農業 狩獵 漁業	鑛業 採石業	製造業	建設業	電氣·水道 水衛生	商業	運輸·保管 通信業	서비스業	分類不能	未詳	計
全 國	65.9	0.7	6.8	1.7	0.2	8.3	2.1	13.4	0.9	100	
都市平均	22.2	0.8	16.0	4.1	0.6	18.9	5.4	30.8	1.1	100	
標準偏差	30.7	5.2	8.2	2.3	1.0	6.8	2.6	13.3	—	—	
市平均	12.0	0.4	18.6	4.8	0.7	20.9	6.1	35.5	1.2	100	
邑平均	49.5	2.0	9.0	2.1	0.4	13.6	3.8	18.7	1.0	100	
村落平均 ^①	84.5	0.6	2.9	0.7	0.1	3.8	0.7	6.0	0.7	100	

資料. 經濟企劃院, 1960年, Census, 第2卷, 全國篇, 第14表.
註①, 面部平均인

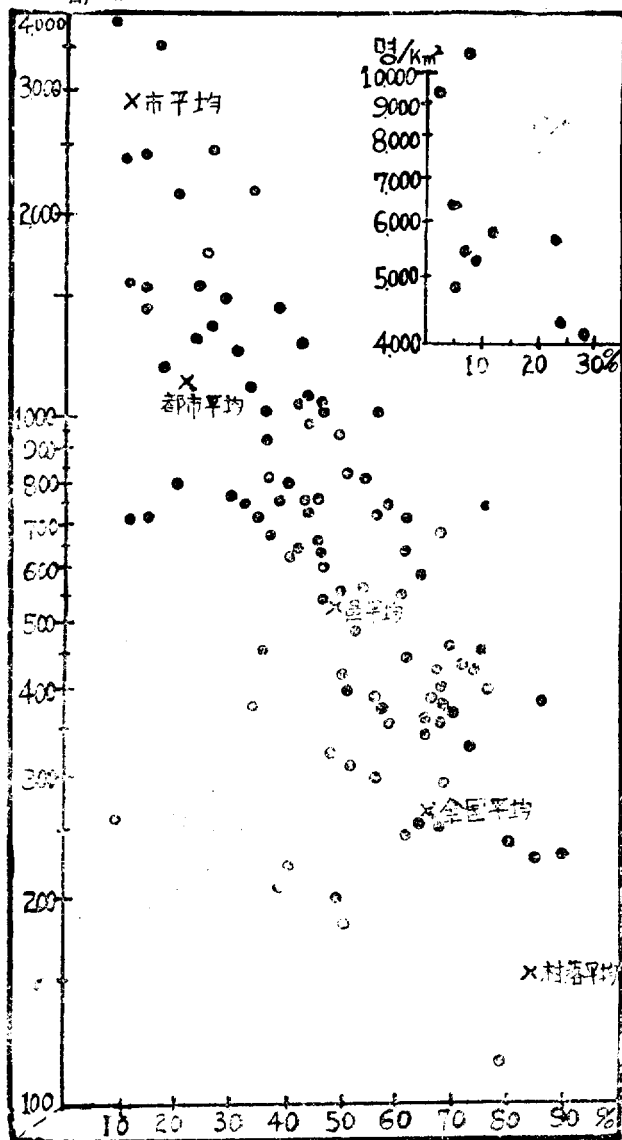
四. 都市機能의 類型別 分類 및 그 分布

1) 都市地域의 産業別 人口構造 (1960)---韓國都市 地域의 産業別 人口 總數는 全國 總就業者의 30%인 約 209萬名으로, 그 中 서비스業이 30.8%로 首位를 占하며, 次位로는 農業 22.2%, 商業 18.9%, 製造業 16.0%等으로 以上 4個 産業이 全體의 約 88%을 차지한다. 그 外에 運輸·保管業 및 通信業 5.4%, 建設業 4.1%이며, 鑛業 및 採石業, 電氣·가스·水道·衛生서비스業等은 各各 1% 未滿으로 上記 4個 産業은 全體의 約 1/10에 不過하다(第5表).

(18) 李智皓, op. cit., p. 51.

(19) 李滿基, op. cit., pp. 121~133.

上記한 韓國 都市地域의 産業別 人口構造의 特色은 比較的 높은 農業人口率과, 第3次産業이 第2次보다 約2.7倍의 高率을 보이는 點이다. 第1次産業이 22.2%의 高率을 나타내고 있음은, 市 昇格 或은 地方行政自治單位의 選舉制度와도 關聯된 無原則한 市域擴張에 依하여 廣大한 農村地域이 都市地域에 編名/km²



第2圖 農業人口率과 人口密度와의 關係 (1960)

入된 것이 重要한 原因이다. (20) 이것은 第2圖에서 間接적으로나마 看取할 수 있다.

第2次産業의 人口比는 約 21%로 歐美先進諸國의 “全國人口”에 對한 比의 (21) 1/2에 不過하며, 日本 都市地域의 30.1% (22)의 2/3에 該當된다. 上記한바 우리나라 都市地域이 鑛工業을 비롯한 第2次産業 人口率이 極히 낮은 것이 注目되는데 이는 經濟, 社會, 政治的 諸與件이 第2次産業의 發達을 阻害하였고, 家內工業中心의 大多數의 工業人口가 漏落된데 에도 一因이 있다.

以上과 같이 第2次産業의 發達없이 第3次産業 人口率은 約 57%로, 日本都市平均의 41.8% (23)보다 훨씬 높은 率이며, 第2次産業 人口率과는 對照적으로 歐美先進諸國의 “全國人口”에 對한 比 40~50%보다 높은 率이다. 上記 第3次産業 人口의 57%中 서비스

業(31%)과 商業(19%)이 大部分을 차지하고 있는바, 이는 行政, 教育機關을 비롯한 各種機關의 都市偏重으로 말미암은 現象이며 (24), 小資本으로도 經營이 可能한 商業, 特히 小賣業에 많은 人口가 集中되었고 (25), 그 외에 數多한 僞裝失業人口가 包含된 것으로 推測된다. 또한 6·25事變과 援助를 爲主로한 外國商品의 消費市場의 役割은 後進國 特有의 展示 效果消費性向을 높인 點도 看過할 수 없는 理由라고 볼 수 있다. 以上과 같은 韓國都市의 産業別 人口構造는 우리나라 都市가 第3次産業 中心의 非生産的인 傾向을 질게 해 준다.

以上에서 우리나라 都市地域의 産業別 人口構成을 概觀하였으나, 人口 2萬以下와 100萬以上の 都市를 함께 平均하여 比較할 無理가 있으므로, 이를 人口階層別로 나누어 보면 第6表와 같다.

第 6 表 韓國都市의 人口階層別 産業人口構造 (%), (1960)

産業別 人口階層別	農林漁業	鑛業 採石業	製造業	建設業	電氣· 水道· 衛生	商業	運輸· 保管業 通信業	서비스 業	分類 不能	未詳	計
2 萬 以 下	58.4	0.1	7.0	1.9	0.2	11.8	2.7	17.2	—	0.7	100
2 萬 ~ 5 萬	50.9	0.4	9.7	1.9	0.4	13.9	3.7	18.1	—	1.1	100
5 萬 ~ 10 萬	26.6	3.1	12.1	3.2	0.4	17.4	5.5	30.3	—	1.3	100
10 萬 ~ 100 萬	16.2	0.2	21.8	3.7	0.5	19.5	6.0	31.2	—	0.9	100
100 萬 以 上	3.1	0.5	18.8	6.2	0.8	22.8	6.5	39.8	0.1	1.3	100
都 市 平 均	22.2	0.8	16.0	4.1	0.6	18.9	5.4	30.8	—	1.1	100

資料. 經濟企劃院, 1960年 Census, 第1卷, No. 11-1 ~ 11-11, 第1表.

人口階層別 都市의 各 産業別 人口構造의 變化에 있어서, 多少의 例外는 있으나 大體로 規則的인 變化를 보이고 있다. 即 農業 人口率은 大都市에서 小都市로 移化함에 따라 漸次 增加하며 그中 人口 5~10萬의 26.6%에서 2~5萬의 50.9% 로의 急增이 注目된다. 鑛業 및 採石業에 있어서는 5~10萬 都市의 3.1% (26)를 除外하면 0.1~0.5%로 大差가 없고, 近代都市의 中心의 産業인 製造業을 비롯한 建設業, 電氣·가스·水道 및 衛生서비스業, 商業, 運輸·保管業 및 通信業, 서비스業의 人口率은 小都市에서 大

都市로 올라갈수록 大體로 增加한다.

2) 類型別 分類... 都市機能은 各 都市地域의 가장 重要한 産業活動에 依하여 決定되는 것이다. 既述한바 韓國 都市地域의 産業中 가장 比重이 높은 것은 農業, 製造業, 商業, 서비스業이었다. 그 외의 鑛業 및 採石業을 비롯한 建設業, 電氣·가스·水道·衛生서비스業, 運輸·保管業 및 通信業 등은 全體의 約 1/10에 不過하다. 물론 個個 都市에 따라 各 産業 人口率은 相異하나 前記 農業을 비롯한 4個産業의 人口率은 112個 都市中 서울, 仁川, 木浦, 寧越, 長

(20) 李智皓, op. cit., p. 60.

(21) 經濟企劃院, op. cit., (註①), p. 205.

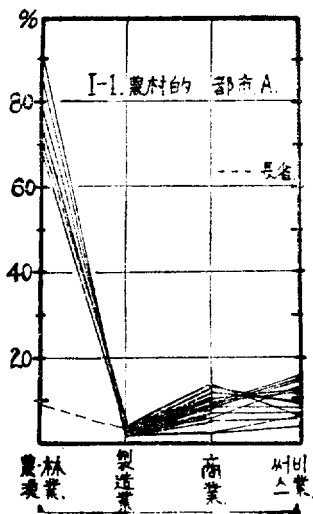
(22) 木內·藤岡·矢嶋, 集落地理講座, 第2卷, 朝倉書店, (1960), p. 212, 第1表.

(23) Ibid., p. 212, 第1表.

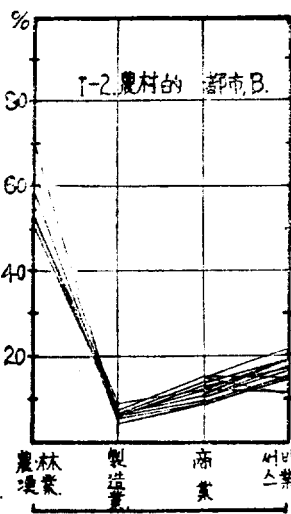
(24) 經濟企劃院, op. cit., (註③), pp. 168~179, 第14表. 서비스業 人口의 68.6%가 都市地域에 就業하고 있다.

(25) Ibid., pp. 180~211, 第15表. 都市地域의 商業 人口는 全國의 67.7%를 占하며, 그中 85%가 小賣業의 從事한다.

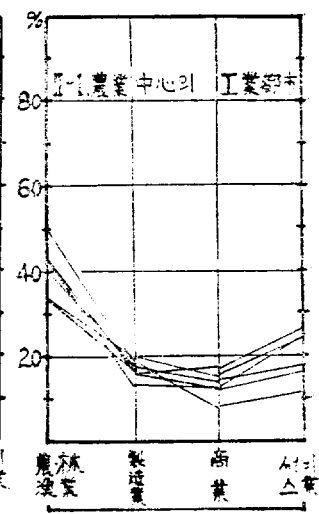
(26) 鑛業 및 採石業에 있어서 5~10萬都市가 3.1%의 高率을 나타내고 있음은 長省이 包含되었기 때문이다. 即 5~10萬都市의 鑛業 및 採石業 人口 總數는 10,248名인바, 그中 長省의 同 人口數가, 9,597名을 차지한다. 따라서 長省을 除外하면 上記 階層의 都市에 있어서도 鑛業 및 採石業의 比는 0.2%가 된다.



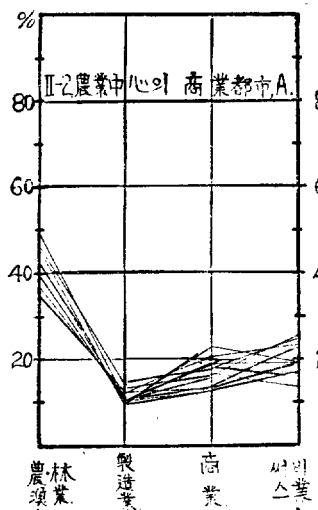
第3-I圖



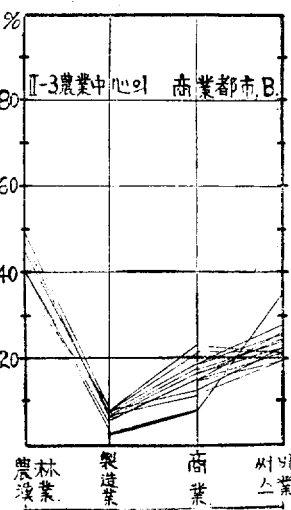
第3-II圖



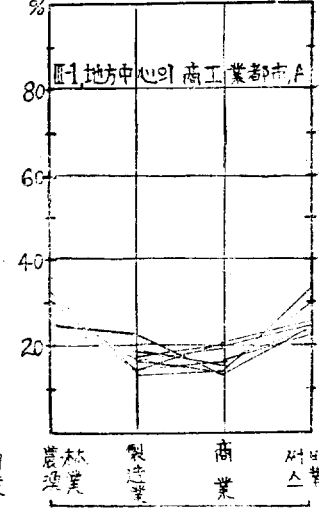
第3-III圖



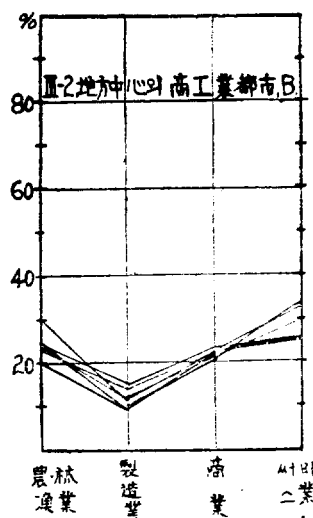
第3-IV圖



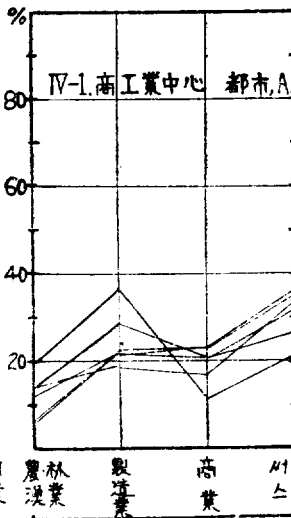
第3-V圖



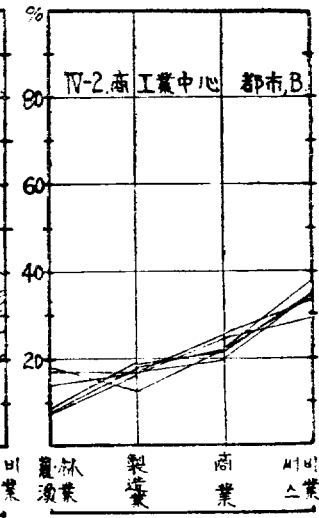
第3-VI圖



第3-VII圖

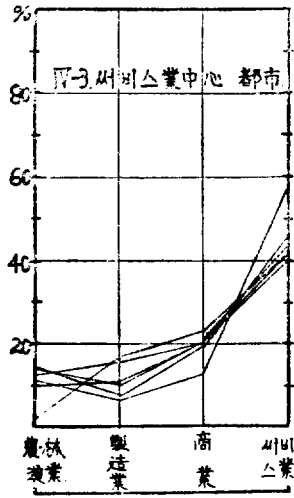


第3-VIII圖



第3-IX圖

省(27)을 除外하면 모두가 85% 以上이다. 따라서 本論文에서는 後記 鑛業 및 採石業을 비롯한 4個 産業을 除外한 前記 4個 産業만을 利用하여 都市機能을 分類하였다. 即 農業, 製造業, 商業, 서비스業과의 相互關係를 graph를 作成하여(第3圖) 그 形態에 따라(農業人口率의 高低에 따라), I 農村的 都市, II 農業中心 都市, III 地方中心 都市, IV 商工業中心 都市로 四大別 하였고, 이를 다시 製造業, 商業, 서비스業의 比重에 依하여 다음과 같이 10區分하였다. (부록 참조)



第3-X圖

I. 農村的 都市... 農業人口率이 50% 以上の 市邑으로 112個 都市中 約 41%에 該當되는 46이 이 類型에 屬한다. 그 中 農業이 全國平均인 66%보다 높은 農村的 都市A가 23, 그보다 낮은 農村的 都市B가 23이다. 農業人口率이 極히 높은 것이 特色이며, 製造業, 商業, 서비스業은 各各 10%, 15%, 25%未滿으로 都市平均보다 모두 低率이다.

人口 5萬 以上の 都市로는 順天, 慶州, 三千浦, 長省, 濟州뿐이고, 5萬 以下の 83 中 約半數인 41이 이에 包含되었다(第7表). 1km² 當 人口密度는 參禮, 松汀을 除外한 모두가 1,000人 以下다(第8表). 46 都市中 過半數가 넘는 26이 鐵道와 隔離되었다, 順天, 慶州, 松汀만이 年 100萬名 以上の 旅客數가 昇降했을 뿐이다(第9表). 이 類型의 大多數는 都市라기 보

第7表 都市機能別 人口階層과의 關係 (1960)

人口別 類型別	2萬 以下	2~ 5萬	5~ 10萬	10~ 100萬	100萬 以上	計
農村的 都市	11	30	5	—	—	46
農業中心 都市	8	23	1	—	—	32
地方中心 都市	—	8	5	2	—	15
商工業中心 都市	—	3	9	5	2	19
計	19	64	20	7	2	112

다 「人口가 密集한 大村落」이라는 感이 濃厚하다.

I-1. 農村的 都市 A—翰林等 23個 市邑이 이에 該當되나, 長承浦, 九龍浦, 甘浦, 方魚津(28) 等은 漁業人口率(29)이 各各 約 16%, 16%, 12%로 比較的 높아 「農漁村的인 都市」라 할 수 있고, 長省은 農業이 9.0%로 IV 類型에 屬하나, 製造業, 商業, 서비스業은 I 類型에 該當되며, 鑛業 및 採石業이 56%로 「鑛業 都市」라 함이 오히려 妥當하다.

第8表 都市機能別 人口密度와의 關係 (1960)

人口密度 名/km ² 類型別	254 以下	255 ~ 500	500 ~ 1000	1000 ~ 2500	2500 ~ 5000	5000 ~ 10000	計
農村的 都市	5	28	11	2	—	—	46
農業中心 都市	4	3	18	7	—	—	32
地方中心 都市	—	—	2	10	2	1	15
商工業中心 都市	—	—	3	7	3	5	19
計	9	31	34	26	5	7	112

(木浦: 15,363)

I-2. 農村的 都市 B—康津等 23個 市邑이 이에 屬하나 注文津, 三千浦는 漁業人口率(30)이 各各 28%, 9%로 前者는 「漁業 都市」인 性格이 濃厚하고, 後者는 「農漁村的인 都市」라 볼 수 있다.

第9表 都市機能別 年間鐵道旅客과의 關係 (1963)

旅客數 類型別	0	50萬 以下	50~ 100萬	100~ 500萬	500萬 以上	計
農村的 都市	26	7	10	3	—	46
農業中心 都市	8	6	14	4	—	32
地方中心 都市	1	1	8	5	—	15
商工業中心 都市	1	—	2	10	6	19
計	36	14	34	22	6	112

II. 農業中心 都市... 農業人口率이 50% 以下 1/3 以上을 占하는 市邑으로 全體 都市의 約 29%인 32가 이에 屬한다. 그 中 農業中心의 工業 都市가 6, 農業中心의 商業 都市A가 10, 農業中心의 商業 都市B가 16을 헤아린다. 32 都市中 人口 2~5萬이 約 3/4인 23이고, 2萬 以下가 8, 5萬 以上은 江陵뿐이다. 人口密度는 500~1,000人이 18, 1,000~2,500人이 7로 各各 56%, 22%를 차지하여 結局 500~2,500人이

(27) 서울 84.5%, 木浦 84.1%, 仁川 83.7%, 寧越 76.4%, 長省 35.6%.

(28) 方魚津는 蔚山에 편입되어 統計가 없음.

(29) 經濟企劃院, 1962年末 常住人口調查報告書 基礎資料(未出版物).

(30) Ibid.

全體의 約 4/5에 達한다. 鐵道와 隔離된 都市는 1/4인 8이고, 나머지 3/4은 鐵道와 直接關係를 갖고 있으나 大部分이 地方鐵道이다.

II-1. 農業中心의 工業都市—製造業이 15%以上으로 大體로 商業보다 높은 都市로 北坪, 長項, 三陟, 店村, 潭陽, 龜浦等이 이에 屬한다. 北坪은 農業이 50%를 上廻하여 I類型에 屬하나, 製造業이 18%로 이에 包含하였고, 長項은 製造業이 13%로 II-2類型에 屬하나, 商業이 製造業보다 낮아 여기에 넣었고, 龜浦는 商業이 製造業보다 約 1% 높으나 製造業이 16%로 本類型에 分類하였다.

II-2. 農業中心의 商業都市 A—居昌等 10個 市邑이 이에 該當되는데, 製造業은 10~15% 内外이고, 商業과 서비스業은 大體로 各各 15% 以上으로 並行 내지는 서비스業이 商業보다 多少 上廻하고 있음이 特色이다. 江陵과 南原은 서비스業이 商業보다 크게 높은 것이 注目되는데, 이는 觀光地域으로 個人 서비스業人口率이 높으며 起因된다. 束草는 漁業人口率이 農業의 約 2倍인 31%⁽³¹⁾로 「漁業都市」라 함이 더 妥當하다.

II-3. 農業中心의 商業都市 B—類型 II中 10% 以下の 가장 낮은 製造業人口率을 갖는 反面 서비스業은 20% 以上인 都市로 慶山等 16個 市邑이 이에 包含된다. 墨湖는 漁業人口率이 約 21%⁽³²⁾로 農業보다 높아 「漁業都市」라 함이 좋겠고, 金化는 서비스業이 約 45%에 達하여 異彩를 띄우거나 이는 休戰線 南側의 軍事地域으로 個人서비스業이 많은데 起因된다.

III. 地方 中心都市…製造業, 商業, 서비스業의 比重이 50% 以上이나 農業人口率이 1/3 以下 20% 以上인 都市를 이에 分類하였는데, 其中 地方中心의 商工業都市A에 9, 地方中心의 商工業都市B에 6이 各各 屬하고 있어 全體 都市의 約 13%를 차지한다.

人口 5萬以上과 5萬以下가 各各 7, 8로 兩分되어 있고, 人口密度는 忠州, 榮州를 除外하면 모두 1,000人 以上인 바, 特히 鳥致院은 5,762人으로 注目된다. 忠武를 除外한 모든 都市가 鐵道와 連結되고 있으며, 忠武는 多島海 沿岸港路의 要地이다.

III-1. 地方中心의 商工業都市 A—15% 以上の 比較的 높은 製造業 人口率을 갖으며, 製造業이 商業보다 높거나, 또는 商業이 製造業보다 높되 그 差가 5% 内外를 넘지 않는 都市로 光州, 忠州, 密陽, 安

城, 江景, 忠武, 素砂, 全州, 晉州等이 包含된다. 忠武를 除外하면 모두가 內陸地方에 位置하고, 또한 大部分은 歷史오랜 都市로서 中小企業中心의 傳統的인 家內工業이 重要性을 띤다.

III-2. 地方中心의 商工業都市 B—製造業은 15% 以下이나 商業은 20%가 넘는 都市로 榮州, 論山, 鳥致院, 浦項, 金泉, 麗水等이 이에 屬한다. 榮州, 鳥致院, 金泉等 鐵道交通의 要地에 位置하는 都市는 서비스業이 商業보다 2~4% 上廻하고 있음에 比해, 論山, 浦項等 軍事駐屯地域의 都市는 서비스業이 商業보다 10%内外의 高率을 示顯하고 있어 注目된다.

IV. 商工業 中心都市…農業人口率이 都市 平均보다 낮은 20% 以下인 反面, 製造業, 商業, 서비스業의 合計가 2/3以上을 占하는 都市로, 全體 都市의 17%에 該當되는 19가 이에 屬한다. 商工業中心 都市 A에 6, 商工業中心 都市 B에 7, 서비스業中心 都市에 6이 各各 區分되었다.

人口 5萬以上の 都市 29中 過半數가 넘는 16이 이에 包含되었고, 5萬以下는 天安, 安養, 公州뿐으로 農村的都市와 對照의이다. 人口密度도 大部分이 1km²當 1,000人 以上으로 韓國內에서는 比較的 都市의인 條件을 가춘 것이라 하겠다. 鐵道와 隔離된 都市는 公州뿐이고, 大部分이 年 100萬名 以上の 鐵道旅客을 갖고 있다.

IV-1. 商工業中心 都市 A—商業보다 製造業이 大體로 높고 商工業人口率이 43~50%를 차지하는 都市로 安養, 大邱, 釜山, 群山, 大田, 仁川等이다. 仁川은 商工業率이 約 36%로 오히려 IV-2 類型에 屬하나 製造業이 商業보다 높아 이에 包含하였다.

IV-2. 商工業中心 都市 B—20% 以上の 比較的 높은 商業人口率을 갖고, 商工業率이 35~43%의 都市로 木浦, 天安, 馬山, 淸州, 安東, 水原, 裡里等이 包含된다.

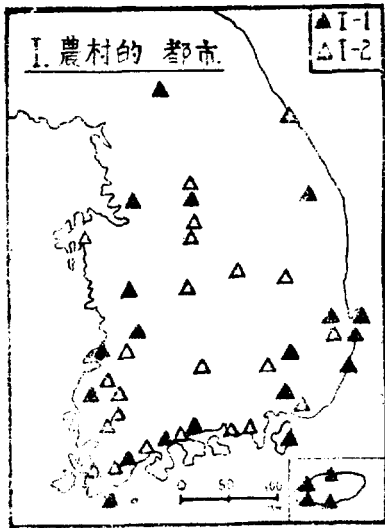
IV-3. 서비스業中心 都市—서비스業이 商業과 製造業을 합한 것보다 높은 40% 以上の 都市로 서울, 春川, 鎭海, 公州, 原州, 議政府等이 이에 屬한다. 春川, 鎭海, 原州, 議政府等은 軍事地域과 關聯되어 「軍事都市」라 함이 더 適合하겠으나 資料가 없어 밝힐 수 없음이 遺憾이고, 特히 鎭海는 서비스業이 約 59%로 商業보다 46%나 上廻하고 있어 注目된다.

3) 類型別 地域分布

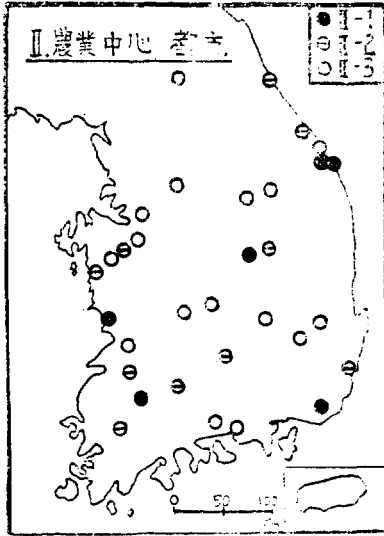
I. 農村的 都市—本類型의 大部分은 地形 및 氣候

(31) Ibid.

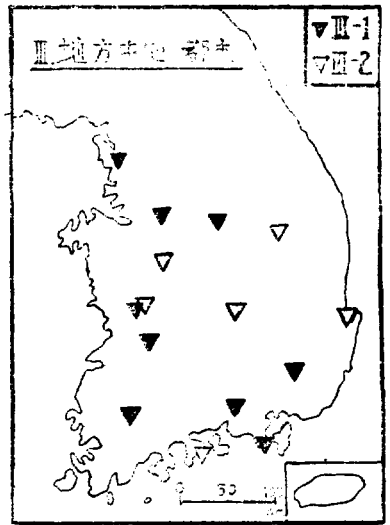
(32) Ibid.



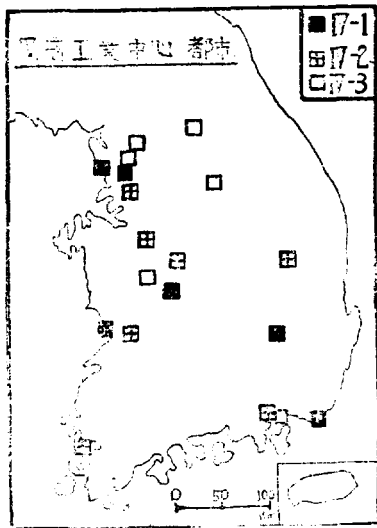
第 4-I 圖



第 4-II 圖



第 4-III 圖



第 4-IV 圖

條件이 農業에 適合한 湖南, 嶺南地方에 分布하고 車嶺山脈以北에는 瑞山, 烏山, 長湖院 麗州, 鐵原과 嶺東北部의 注文津이다. (第 4-I 圖).

農業人口率이 特別 높은 農村的 都市 A 의 分布를 보면 嶺南의

南東部海岸地方과 多島海沿岸에 卓越하고(濟州道の 4個 都市도 包含하여), 太白, 小白의 山間地帶에는 鑛業都市인 長省外에 全無하다. 九龍浦等 臨海地域에 位置하는 몇몇 都市는 漁業人口가 많아 上記 農業의 比重이 높아졌고, 그 外의 大部分은 海岸平野, 또는 內陸地方의 平地 및 盆地에 자리 잡은 鐵道交通의 不便한 都市이다. 即 23個 都市中 約 1/3인 7만 이 鐵道와 直結되었을 뿐이다.

農村的 都市 B 의 分布는 臨海地域보다 內陸地方의 偏重이 注目되는바, 注文津, 三千浦만이 臨海 都市이고, 그 外의 大部分은 海岸平野 또는 內陸地

方의 盆地 및 平地에 分布한다. 特別 湖南地方의 平野地帶에 約 40%가 分布한다. 農村的 都市 A 보다는 鐵道와 連結된 것이 많으나 約 43%가 鐵道와 隔離 되었다.

上記 農村的 都市의 中心的인 機能은 農村地域社會의 行政, 經濟中心地로서, 農產物의 集散等 農村 經濟의 交換場이다.

II. 農業中心 都市—前記한 農村的 都市의 大部分이 湖南, 嶺南의 南部地方에 偏在함에 比해, 忠清地方과 嶺東의 臨海地域에 約 60%가 分布하고, 湖南과 嶺南地方에는 散在함에 特色이다(第 4-II 圖).

農業中心의 工業都市 6中 三陵, 北坪, 店村等은 太白, 小白의 炭田地帶 및 地下資源 產出地域과 關聯되었고, 龜浦는 釜山의 工業衛星都市로, 潭陽은 竹細工業으로, 長項은 製鍊, 金屬工業等이 發達되어 工業人口率을 높인 것이다.

農業中心의 商業都市 A 와 B 는 忠南의 中心部를 貫通하는 長項線 沿邊의 溫陽, 禮山, 洪城, 廣川과 太白山地域의 石炭 및 地下資源의 輸送과 關聯된 墨湖, 寧越, 堤川과 湖南, 全南平野의 農產物 集散地인 金堤, 井州, 羅州가 點在하여 分布하고, 利川, 平澤, 錦山, 永同, 南原, 河東, 醴泉, 倭館, 永川, 慶山, 居昌, 泗川等은 內陸平野 또는 山間盆地의 中心地로 그 地方 農產物 集散地의 機能을 갖는다. 金化는 記述할바, 軍事地域으로, 東草는 水產物의 集散地로, 江陵은 嶺東과 嶺西地方을 連結하는 交通要地로, 蔚山은 東海南部線의 中央에 位置하는 農產物

集散地로서 各各 商業이 發達하였다.

III. 地方中心 都市—太白, 小白山地를 除外한 全國 地方中心地의 交通要地에 散在함이 特色이나, 浦項, 忠武, 麗水를 除外한 나머지 4/5가 內陸地方에 分布한다(第 4—III圖).

地方中心의 商工業都市A는 比較的 工業이 發達된 都市인바, 素砂는 서울의 工業衛星都市로서 特히 信仰村의 各種工業이 重視되며, 江景, 全州, 光州, 晉州等은 農産物加工 및 在來의 家內手工業으로, 密陽은 紡績工業으로, 忠州, 安城, 忠武等은 各各 肥料, 鑛器, 水産物加工 등으로 製造業人口率이 높다. 地方中心의 商工業都市B는 工業보다 商業人口率이 높은 都市로서, 鳥致院, 金泉, 榮州, 麗水等은 그 地域의 鐵道 또는 水路交通의 要地이고, 論山, 浦項은 軍事駐屯과 關聯되었다.

IV. 商工業中心 都市—太白, 小白山地 및 東海岸에는 全無하고 南海岸에는 港市인 4灣이고, 大部分이 群山, 浦項을 잇는 北緯 36°線 以北에 分布하고 있으며 特히 서울, 仁川을 中心한 地域이 卓越하다(第 4—IV圖).

商工業中心 都市A는 工業中心地로서 大部分의 工業資料를 外國에 依存하는 關係로 國內에서 最重要한 貿易港인 釜山, 仁川, 群山等이 이에 屬하고 大邱, 大田은 交通이 便利한 大都市로, 安養은 서울의 工業衛星都市로, 各各 製造業이 發達하였다. 商工業中心 都市B는 木浦, 馬山을 除外한 5가 모두 內陸地方의 交通要地이거나 歷史오랜 都市이다.

서비스業中心 都市는 既述한바, 軍事地域과 關聯된 都市가 2/3를 占하고 있음이 特色인데, 이는 軍人들의 移動 및 消費性向과 密接한 關係가 있는 個人서비스業에 많은 人口가 就業하고 있기때문이며, 公州는 過去의 行政 및 現在의 教育中心地로서, 서울은 中央行政中心地로서 各各 서비스業이 發達하였다.

五. 結 論

以上에서 1960年 國勢調查 當時의 市, 邑을 包含한 112個 韓國都市의 機能을 産業別 人口構造에 依하여 그 類型을 分類하여 보았다. 農業人口率의 輕重에 따라 I. 農村的 都市, II. 農業中心 都市, III. 地方中心 都市, IV. 商工業中心 都市로 四大別하였고, 이를 다시 製造業, 商業, 서비스業의 比率에 따라 I-1. 農村的 都市 A, I-2. 農村的 都市 B, II-1 農業中心의 工業都市, II-2. 農業中心의 商業都市 A, II-3. 農業中心의 商業都市 B, III-1. 地方中心의 商工業都市 A, III-2. 地方中心의 商工業都市 B, IV-1. 商工業中心 都市 A, IV-2. 商工業中心 都市 B, IV-3. 서비스業中心 都市로 10區分하였다.

農業, 製造業, 商業, 서비스業等은 各各 22.2%, 16.0%, 18.9%, 30.8%로 結局 都市産業의 約 88%를 차지하여 우리나라 都市의 機能을 支配하였다. 그中 農業은 大部分의 5萬以下 都市의 中心의 産業이었다. 農業人口率이 1/3 以上을 차지하는 都市 77中(全體都市의 2/3以上이다), 江陵, 順天, 慶州, 三千浦, 濟州만이 5萬以上의 人口를 갖는다. 生産性이 낮은 農業에 많은 人口가 就業하고 있는 것은 韓國都市의 機能이 未分化되었음을 意味한다. 또한 大部分의 5萬以上의 都市는 非生産的인 商業, 서비스業中心의 第3次産業이 産業活動의 過半數以上을 占하고 있어, 우리나라 都市가 “生産없이 消費하는” 感을 더욱 濃厚케한다. 이는 製造業人口率이 20% 以上의 都市로는 安養의 37%를 最高로 大邱, 素砂, 釜山, 群山, 大田, 潭陽等の 7 灣이라는 點에서도 看取할 수 있다.

以上으로 韓國都市의 機能을 考察하였는데 이들 都市를 어떤 方向으로 質的轉換을 하여야 할 것인가에 對하여도 좋은 資料가 되어질 것을 바라는 바이다. 即 過大都市의 膨脹을 抑制하는 同時, 農業中心의 中小都市를 勞動集約的인 輕工業 및 特殊加工業中心의 生産都市로 育成發展시켜 雇用增大를 이룩함으로써 落後된 韓國의 産業構造를 正常化할 수 있는 産業開發과 人口配置의 適正策이 切實히 要請된다.

(大光中高校)

—Appendix—

I-1. 農村的都市 A.

產 業	0. 農·林·狩·漁業	II-III 製造業	VI 商業	VII 其他工業	其 他 ^①
輪 林	90.4	2.2	2.3	3.7	1.4
西 歸 浦	85.8	2.9	2.4	6.0	2.9
大 靜	85.2	2.6	4.6	5.7	1.9
安 康	80.0	3.8	6.6	6.6	3.0
鐵 原	78.6	3.9	6.5	10.3	0.7
方 魚 津	76.4	4.4	8.4	7.8	3.0
莞 島	74.9	3.4	5.5	12.5	3.7
長 承 甫	73.4	3.4	6.4	12.5	4.3
進 永	74.0	3.8	10.8	8.0	3.4
筏 橋	73.4	4.8	10.5	8.0	3.3
光 陽	73.1	4.6	5.5	9.2	7.6
參 禮	71.8	4.7	8.8	8.9	5.7
長 興	69.5	4.5	9.0	14.6	2.4
扶 安	68.9	4.6	10.2	12.7	3.6
甘 浦	68.6	5.3	13.6	7.5	5.0
靈 光	68.6	4.3	9.3	15.1	2.7
清 道	68.2	5.1	8.8	12.9	5.0
九 龍 浦	68.2	5.0	11.2	10.6	5.0
長 湖 院	67.9	5.5	13.4	10.0	3.2
鳥 山	67.4	6.2	8.6	11.0	6.8
扶 餘	67.2	3.4	8.6	15.9	3.9
濟 州	66.9	4.8	8.2	14.2	5.9
長 省	9.0	3.9	8.3	14.2	64.4

I-2. 農村的都市 B.

	O	II-III	VI	VII	其 他 ^①
康 津	65.4	5.6	10.3	14.1	4.6
昌 寧	65.0	5.3	9.5	15.3	4.9
金 海	64.4	4.4	10.0	15.1	6.1
驪 州	63.6	6.5	9.6	15.4	4.9
尙 州	62.2	7.7	11.1	14.6	4.4
海 南	61.9	6.6	9.8	15.5	6.2
陰 城	61.9	6.9	10.3	17.1	3.8
新 泰 仁	61.5	6.0	11.4	15.7	5.4

高 敬	60.0	7.1	10.8	18.5	3.6
榮 山 浦	58.6	8.4	15.6	11.1	6.3
咸 陽	58.6	8.0	11.0	17.9	4.5
沃 川	57.7	6.0	11.7	16.2	8.4
固 城	57.0	6.0	13.6	18.3	5.1
寶 城	56.3	6.9	13.2	16.6	7.0
長 城	55.9	9.3	12.7	16.3	5.8
松 汀	55.8	6.7	12.5	18.9	6.1
瑞 山	53.9	6.6	16.0	17.6	5.9
三 千 浦	53.6	8.9	15.2	16.2	6.1
注 文 津	52.6	9.9	15.1	12.5	9.9
順 天	51.8	7.4	12.0	20.0	8.8
義 城	51.6	9.5	13.5	20.4	5.0
慶 州	51.5	8.3	14.9	13.3	7.0
會 坪	50.0	7.5	14.8	21.7	6.0

II-1. 農業中心の工業都市

	O	II-III	VI	VII	其 他 ^①
北 坪	50.5	17.9	8.4	12.2	11.0
長 項	42.5	13.2	12.4	25.0	6.9
三 陟	42.3	15.6	11.7	16.0	14.4
店 村	40.6	16.7	14.5	17.5	10.7
潭 陽	33.7	20.0	15.4	24.4	6.5
龜 浦	33.6	16.2	17.1	26.4	6.7

II-2. 農業中心の商業都市 A.

	O	II-III	VI	VII	其 他 ^①
居 昌	49.8	10.9	13.4	20.5	5.4
醴 泉	46.6	14.6	17.6	16.5	4.7
羅 州	46.0	10.7	13.3	17.7	12.3
東 草	45.0	13.6	17.1	13.8	10.5
蔚 山	43.6	10.3	18.8	19.3	8.0
江 陵	40.1	11.3	14.5	22.8	11.3
廣 州	39.3	10.0	23.1	19.0	8.6
井 州	39.3	11.0	18.0	24.7	7.0
南 原	37.2	11.3	16.5	26.5	8.5

禮山	35.2	12.6	20.4	23.0	8.8
----	------	------	------	------	-----

II-3. 農業中心의 商業都市 B.

	O	II-III	VI	VII	其他 ^①
慶山	49.6	7.7	14.5	20.0	8.2
永同	49.1	7.9	12.9	23.3	6.8
倭館	47.9	7.3	13.4	23.2	8.2
泗川	47.6	5.8	16.2	24.0	6.4
河東	46.6	8.4	13.9	25.9	5.2
永川	45.6	7.7	16.4	21.5	8.8
平澤	44.4	8.4	16.6	22.6	8.0
洪城	44.1	8.5	14.7	22.1	10.6
錦山	44.1	7.5	22.8	21.3	4.3
金堤	43.2	8.2	14.6	21.3	12.7
金化	40.2	2.3	8.4	44.9	4.2
寧越	39.2	6.0	12.2	19.0	23.6
堤川	36.9	9.1	21.0	22.7	10.3
溫陽	36.9	8.3	19.2	26.9	8.7
墨湖	36.3	8.9	15.0	25.2	14.6
利川	36.2	8.6	18.6	27.7	8.9

III-1. 地方中心의 商工業都市 A.

	O	II-III	VI	VII	其他 ^①
光州	33.3	14.2	15.8	28.8	7.9
忠州	32.2	15.3	17.2	23.4	11.9
密陽	31.3	15.8	17.5	24.1	11.3
安城	29.3	16.7	20.2	25.2	8.6
江景	27.9	15.3	21.7	26.2	8.9
忠武	26.2	18.4	21.0	24.1	10.3
素砂	25.8	23.6	14.4	24.1	12.1
晉州	25.4	18.8	16.3	30.0	9.5
全州	25.4	17.3	15.1	33.7	8.5

III-2. 地方中心의 商工業都市 B.

	O	II-III	VI	VII	其他 ^①
榮州	30.2	11.0	24.4	25.2	9.2

論山	25.4	9.6	22.0	33.6	9.4
鳥致院	24.2	14.6	24.3	26.2	10.7
浦項	23.8	12.0	21.0	30.6	12.6
金泉	23.4	14.8	22.9	26.2	12.7
麗水	20.6	10.0	23.7	33.4	12.3

VI-1. 商工業中心 都市 A.

	O	II-III	VI	VII	其他 ^①
安養	19.9	37.1	11.3	21.3	10.4
大邱	13.6	29.4	20.6	27.0	9.4
釜山	4.9	22.8	22.8	34.6	14.9
群山	12.3	22.2	21.4	32.2	11.9
大田	5.4	21.6	23.4	36.0	13.6
仁川	14.2	18.7	17.1	33.7	16.3

VI-2. 商工業中心 都市 B.

	O	II-III	VI	VII	其他 ^①
木浦	7.4	16.9	26.0	33.8	15.9
天安	13.9	17.3	25.2	29.0	14.6
馬山	8.0	18.4	23.6	38.3	11.7
濟州	9.4	19.4	22.4	38.5	10.3
安東	18.5	12.8	22.3	33.7	12.7
水原	9.1	19.9	21.8	34.7	14.5
裡里	17.4	17.0	19.9	34.9	10.8

VI-3. 서비스業 中心都市

	O	II-III	VI	VII	其他 ^①
鎮海	11.6	7.2	12.8	58.9	9.5
議政府	14.5	8.5	19.0	45.6	12.4
春川	10.7	11.3	20.4	44.1	13.5
原州	14.1	9.9	20.1	42.3	13.6
서울	2.2	17.1	22.9	42.3	15.5
公州	12.5	16.2	20.2	40.0	11.1

註①, 其他는 鑛業 및 採石業, 建設業, 電氣·가스·水道 및 衛生서비스業, 運輸·保管業 및 通信業, 分類不能의 産業을 包含한 것임.
 資料. 經濟企劃院, 1960年, 人口住宅國勢調查報告, 第1卷, 第1表.