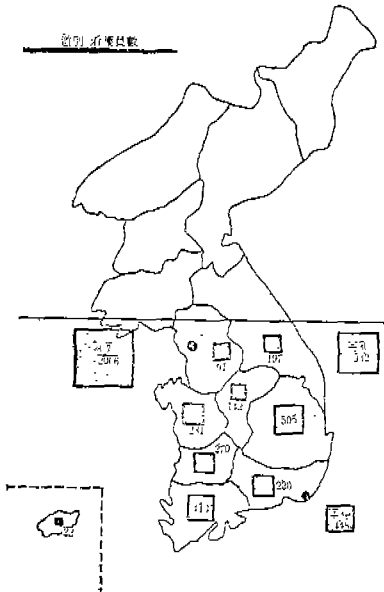


統計上으로 본 韓國 看護員 실태

1. 道別 간호원수

(1963, 2. 現在)

도 명	1962년도회원수	1963년도회원수	년간 이동상태	비 고
서울	2249	2066	-183	
경기	215	191	-24	
강원	153	197	+44	
충청	153	142	-11	
전남	191	281	+90	
전북	360	270	-90	
경남	409	413	+4	
경북	426	505	+79	
부산	641	220	-421	
제주	—	448	+448	
제주	19	22	+3	
합계	997	932	-65	
계	5,813	5,687	-126	



註: 1. 경남지부의 회원수가 1962년도에 비해 많은 감소가 있는 이유는 정부의 행정구획 구별에 따라 경남지부와 부산시지부로 분리가 되었기 때문이다.

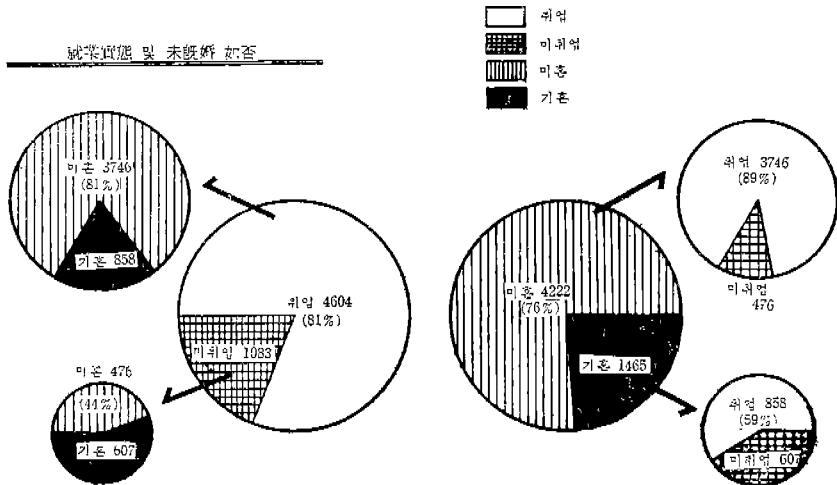
2. 1963년도의 회원총수가 전년도에 비해 줄어든 것은 437명의 신입회원이 있었음에도, 1962년도에 신고 및 등록을 끝낸 많은 회원이 1963년도에는 등록을 안했기 때문이다. 초년도인 1962년 보다 공지가 잘 안되었고 또 회원 개개인의 관심이 다소 희박해진 때문인듯 싶다.

2. 회원의 취업실태 및 미혼, 기혼자수

도	명	회원수	취업자수	취업률%	미혼자수	미혼취업자수	미혼취업률%	기혼자수	기혼취업자수	기혼취업률%
서울	회원	2,066	1,531	74	1,317	1,140	87	749	391	52
경기	회원	191	151	79	122	144	93	69	37	55
강원	회원	197	179	91	139	134	96	58	45	78
충청	회원	142	116	82	96	87	91	46	26	63
충청	회원	281	227	88	202	176	87	79	51	65
전북	회원	270	208	77	205	163	80	65	45	69
전남	회원	413	317	77	337	254	78	76	53	70
경북	회원	505	426	84	366	334	91	139	92	66
경남	회원	220	135	61	176	121	69	44	14	32
부산	회원	448	365	81	351	303	86	97	62	64
제주	회원	22	17	77	6	5	83	16	12	75
평균	회원	932	932	100	905	905	100	27	27	100
계		5,684	4,604	81	4,222	3,746	89	1,465	858	59

1. 총회원의 81%인 4,604명이 취업을 하고 있으며 이 중 81%인 3,746명은 미혼이고 나머지 19%의 858명이 기혼자이다.

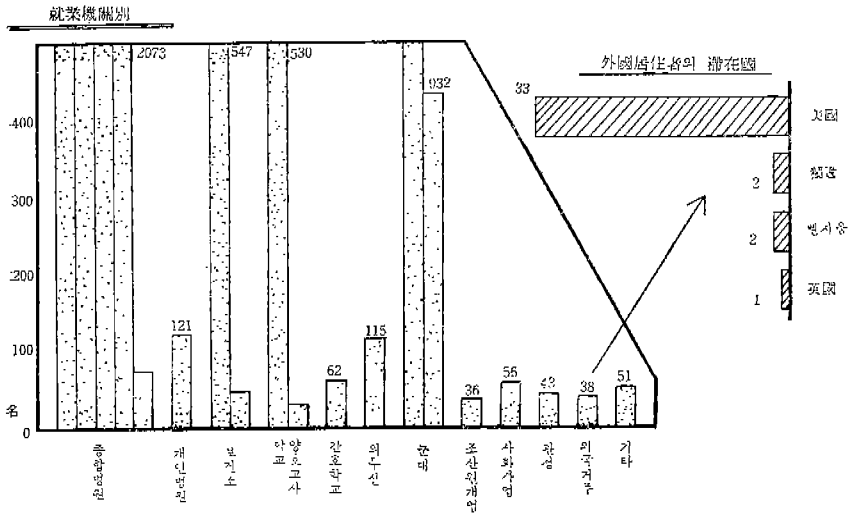
2. 기혼·미혼에 따른 취업율을 보면 미혼자 4,222명의 89%인 3,746명이 취업하고 있으며 기혼자 1,465명의 59%인 858명이 취업중에 있다. 기혼 및 미혼에 불분하고 미취업중에 있는 사람이라도 개인의 희망과 기관의 근무조건이 부합하면 취업하게 되므로 취업율은 꼭 높은 셈이다.



3. 就業機關別

도명	기관별	중병원	개인병원	보건소	학양소	간호학교	의무실	군대	조산원	사회사업	관청	의거	기타	계
서울		1,092	51	122	87	30	47	—	21	14	9	37	21	1,531
경기		73	2	36	9	4	19	—	5	—	—	—	3	151
강원		99	3	37	27	5	1	—	3	—	—	—	4	179
충북		12	19	32	32	5	6	—	3	—	7	—	—	116
충남		58	6	71	70	1	5	—	1	9	3	—	3	227
전북		85	4	40	57	11	4	—	1	3	—	1	2	208
전남		131	11	71	83	2	—	—	—	4	8	—	7	317
경북		212	8	66	96	2	21	—	—	8	8	—	5	426
경남		45	8	42	30	—	2	—	—	4	3	7	1	135
부산		260	9	24	35	2	10	—	2	14	5	—	4	365
제주		6	—	6	4	—	—	—	—	—	—	—	1	17
군		—	—	—	—	—	—	932	—	—	—	—	—	932
계		2,073	121	547	530	62	155	932	36	56	43	38	51	4,604

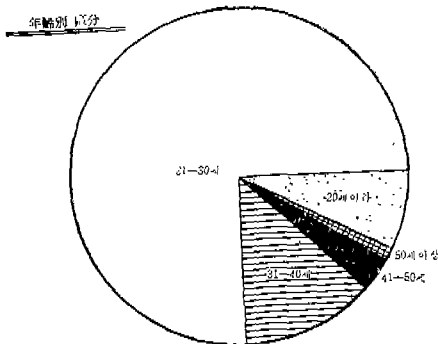
- 주: 1. 간호학교 교사들중에는 간호학교에 교사 T.O.가 없고 다만 부속병원의 간호원 T.O.에 속해있거나 병원과 학교일을 겸임하는 수가 많으므로 그 한계가 애매하여 실제로는 위에 나타난 수보다 다소 많을 것으로 짐작이 된다.
2. 관청이란 각드칭 보건과나 의약과등에서 간호원의 자격으로 의무(勤務)에 종사하는 의미로 구분했다.
3. 외국거주란 현재 외국에서 유학을 하거나 교원간호원등의 자격으로 근무하고 있는 자를 포함한 것이다.



4. 연령별 구분

도	명	20세이하	21~30세	31~40세	41~50세	50세이상	계
서울		46	1,478	387	128	27	2,066
경기		15	135	38	2	1	191
강원		22	135	35	5	—	197
충북		24	103	12	3	—	142
충남		53	186	37	3	2	281
전북		38	203	23	4	2	270
전남		91	299	19	3	1	413
경북		30	387	58	24	6	505
경남		39	151	23	5	2	220
부산		41	312	77	12	6	448
제주		1	12	8	1	—	22
군		26	876	27	3	—	392
계		426	4,277	744	193	47	5,687
백분율%		7.5	75.3	13	3.4	0.8	100

- 주: 1. 위의 표와 같이 20대가 제일 많은 75%이고 그 다음이 30대, 20세이하, 40대, 50대이상의 순서이다.
 2. 최연소자는 1946년생인 17세였고 최연장자는 1894년생인 69세였다.

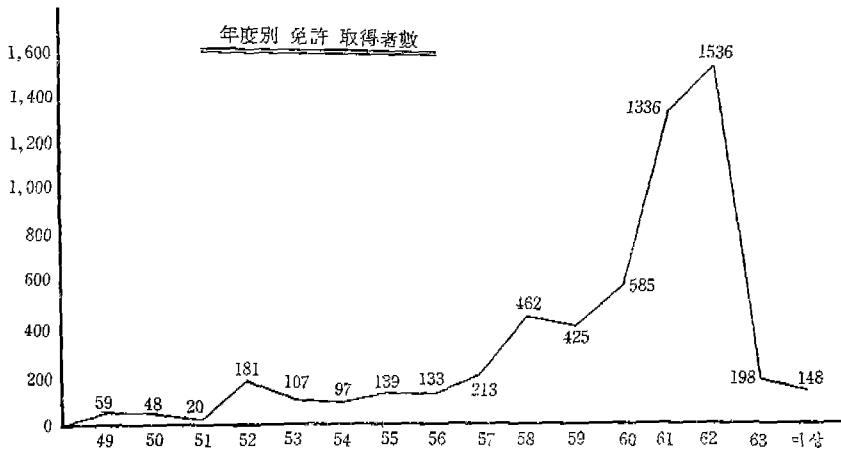


5. 연도별 면허 취득자수

(1949년부터 1963까지)

도명	49년	50	51	52	53	54	55	56	57	58	59	60	61	62	63	비상	계
서울	35	28	9	99	58	65	88	65	124	207	146	238	325	478	79	22	2,066
경기	3	1	—	7	5	2	2	10	4	13	17	21	44	56	3	3	191
강원	1	2	—	5	8	1	1	3	9	6	10	16	45	69	7	14	197
충북	2	2	—	4	2	—	2	—	6	3	5	5	25	78	8	—	142
충남	6	2	1	15	—	1	4	11	13	17	27	23	55	73	25	8	281
전북	—	2	—	2	5	7	10	16	18	22	27	41	56	55	4	5	270
전남	—	—	—	2	3	1	7	2	6	19	40	54	86	147	30	13	413
경북	5	4	1	13	9	7	4	10	6	34	39	48	121	161	6	37	505
경남	1	3	2	8	3	1	2	—	9	9	5	21	49	102	5	—	220
부산	4	1	7	16	16	8	10	16	11	39	38	67	84	115	21	1	448
제주	—	—	—	1	—	—	5	—	1	1	3	2	1	3	—	5	22
군진	2	3	—	9	4	4	4	—	3	92	68	49	445	199	10	40	952
계	59	48	20	181	107	97	139	133	213	462	425	585	1,336	1,536	198	148	5,687

주: 1. 1960년 이후 면허 취득자수가 급증한 이유는 정부의 개정된 의료법에 따라 면허증을 소지한자만이 의료행위를 할 수 있게 되었기 때문이다.

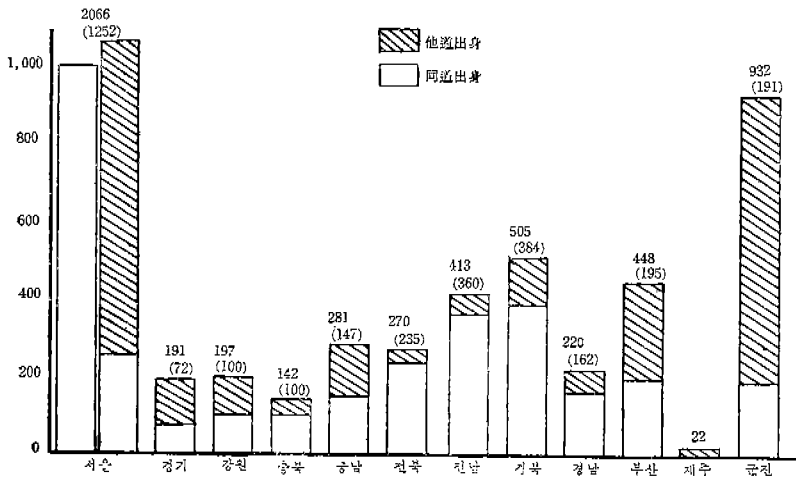


6. 도별에 의한 간호학교 출신자의 도별분류 분포상황

지도	학교 도별	학교														계
		서울	경기	강원	충북	충남	전북	전남	경북	경남	이부	군·의 학교	외국	김청	미상	
서경강충충전전경경부 도도도도도도도도도 부부부부부부부 분분분분분분분 류류류류류류류	서울	1,252	71	40	36	47	129	73	94	69	55	30	32	132	6	2,066
	경기	52	72	3	—	3	15	1	8	1	2	1	1	48	4	191
	강원	32	6	100	3	2	19	2	10	3	—	3	3	11	3	197
	충북	16	—	1	100	8	1	—	3	1	1	3	1	1	6	142
	충남	25	4	4	8	147	53	10	3	6	1	2	—	18	—	281
	전북	8	—	—	—	—	235	4	—	1	—	3	6	12	1	270
	전남	12	—	—	1	—	21	360	2	12	—	—	1	—	4	413
	경북	26	3	4	2	8	10	1	384	12	3	5	2	41	4	505
	경남	21	1	1	—	2	5	4	4	162	1	—	3	16	—	220
	부산	88	2	3	3	4	33	7	36	195	2	9	30	39	1	448
	제주	5	—	—	—	—	2	5	—	1	—	—	—	—	9	22
	군	진	225	3	5	10	60	126	39	109	76	2	191	—	75	11
계		1,762	162	161	163	281	649	506	653	539	67	247	79	369	49	5,687

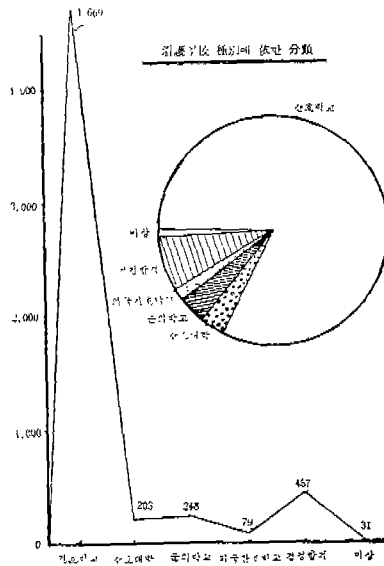
주 : 1. 출신간호학교의 도별분류를 한 목적은, 각지부별 회원수중 同道内の 간호학교 출신자수와 他道の 간호학교 출신자수를 대조해 보므로써 간호원의 전국적인 순환이동 상태를 알아보려 함이다.
 2. “이부”이란 과거 북한지역의 간호학교 출신자를 말하고 “군의학교”나 “외국”이란 군의학교와 외국의 간호학교 출신자를 각각 말하는 것인데 이들은 종래엔 간호원 검정시험을 거쳐야 되도록 회원카드에 기재된 내용으로서는 다소 모호한 점이 있으며 위에 나타난 수보다는 실제 더 많은 것으로 생각된다.

出身看護學校의 道別 分類



경 부	448	2	5	2	44	505
경 남	200	—	—	3	17	220
부 산	360	11	9	30	37	448
제 주	13	—	—	—	8	22
군 진	647	7	191	—	76	932
계	4,669	203	248	79	457	5,687

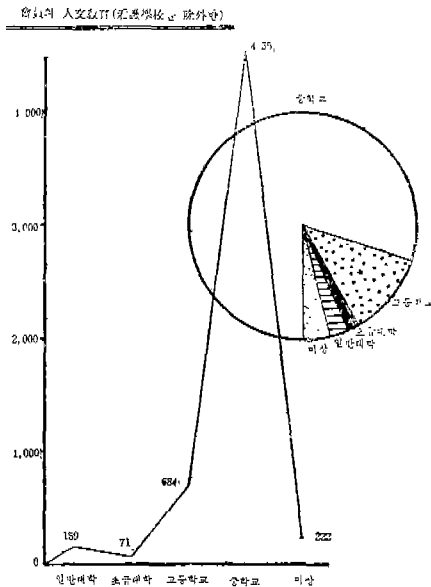
- 주 : 1. 간호학교와 간호원양성소 출신은 원칙적으로 분리하여야 하는데 회원카드에 모호하게 기입한자가 많아 그 한계가 모호하므로 동일 범주에 두가지를 다 포함시켰다.
2. 군의학교 출신자는 종래엔 점정시헌을 거쳐야 하므로 점정과 동일 범주내에 속하도록 해야하지만 참고하기 위해 별개로 구분한다.
3. 정규 diploma 나 degrec 가 없는 외국에서의 certificate course 시찰 course 등은 제외했다.



8. 看護학교 교육외에 받은 인문 교육

도	별	정규대학	초급대학	고등학교	중학교	미상	계
서울		119	46	353	1,472	76	2,066
경기		2	2	10	160	17	191
강원		1	2	29	156	9	197
충청	북	—	1	3	132	6	142
충청	남	1	1	3	258	18	281
전라	북	7	3	16	239	6	270
전라	남	1	1	11	393	7	413
경북		2	12	83	372	36	505
경남		—	2	8	198	12	220
부산		16	—	64	356	12	448
제주		—	—	1	15	6	22
군	진	10	1	103	800	18	932
계		159	71	684	4,551	222	5,687

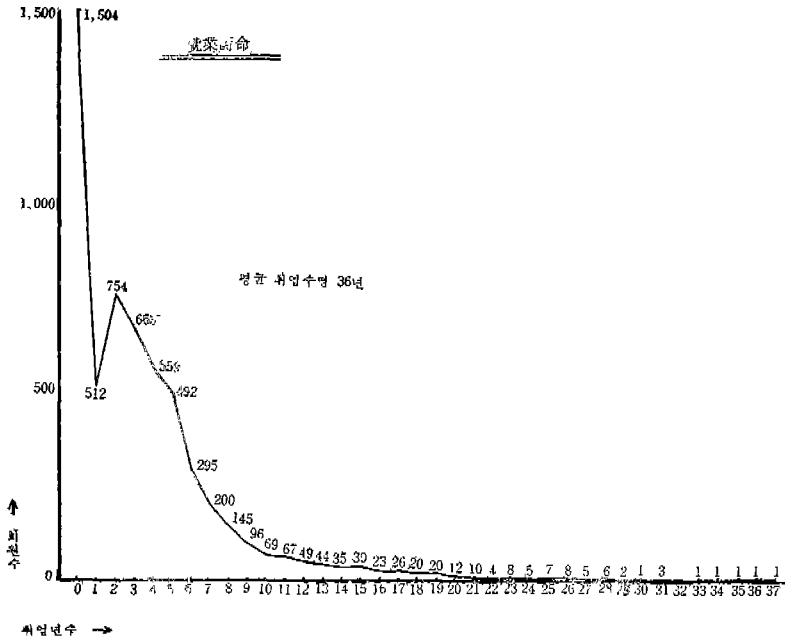
주: 정규 diploma 나 degree 가 없는 외국에서의 certificate course, 시찰 course 등은 계산에서 제외했다.



9. 취업수명

도별	서울	경기	강원	충북	충남	전북	전남	경북	경남	부산	제주	군진	계
0	399	40	43	29	82	80	346	175	79	95	2	134	1,504
1년	176	26	35	21	45	28	51	39	31	39	1	20	512
2	204	12	22	40	49	61	66	101	39	53	3	104	754
3	258	24	18	9	21	30	49	45	29	57	2	121	663
4	203	24	19	13	19	17	39	33	16	44	1	131	559
5	200	13	16	9	20	11	24	26	5	36	4	128	492
6	145	14	15	8	14	12	16	22	9	29	1	10	295
7	95	9	6	4	9	8	10	12	5	26	3	13	200
8	74	8	4	1	7	6	8	11	1	13	—	12	145
9	46	1	3	2	2	2	3	9	3	9	2	17	96
10	35	5	1	—	2	1	1	6	—	9	—	9	69
11	36	3	—	1	2	2	6	5	1	6	—	5	67
12	27	4	3	1	2	3	2	2	—	2	1	2	49
13	26	2	2	—	—	—	—	4	—	8	—	2	44
14	16	—	3	1	1	4	—	2	—	5	—	3	35
15	23	3	2	1	1	—	—	1	—	2	2	4	39
16	14	2	—	—	1	1	—	2	—	3	—	—	23
17	12	—	2	—	1	1	3	2	—	2	—	3	26
18	11	1	—	—	1	—	—	3	1	3	—	—	20
19	13	—	1	1	—	—	—	1	1	2	—	1	20
20	7	—	—	—	—	1	1	2	—	1	—	—	12
21	8	—	1	—	—	—	—	1	—	—	—	—	10
22	2	—	1	—	—	1	—	—	—	—	—	—	4
23	7	—	—	1	—	—	—	—	—	—	—	—	8
24	4	—	—	—	—	—	—	—	—	1	—	—	5
25	5	—	—	—	1	—	—	—	—	—	—	1	7
26	7	—	—	—	—	—	—	1	—	—	—	—	8
27	3	—	—	—	1	—	—	1	—	—	—	—	5
28	6	—	—	—	—	—	—	—	—	—	—	—	6
29	1	—	—	—	—	—	—	1	—	—	—	—	2
30	—	—	—	—	—	—	—	—	—	1	—	—	1
31	2	—	—	—	—	—	—	—	—	1	—	—	3
32	—	—	—	—	—	—	—	—	—	—	—	—	—
33	—	—	—	—	—	1	—	—	—	—	—	—	1
34	—	—	—	—	—	—	—	—	—	1	—	—	1
35	—	—	—	—	—	—	—	1	—	—	—	—	1
36	—	—	—	—	—	—	—	—	—	—	—	—	—
37	1	—	—	—	—	—	—	—	—	—	—	—	1
계	2,066	191	197	142	281	270	413	505	220	448	22	932	5,687

주: 위의 표에 나타날바와 같이 최장 취업연수는 37년 최소 연수는 0로 되어 있다.
 전체로 보아 0년에 해당하는 사람의 수가 많은데 그 이유는 회원들이 제출한
 카드를 근거로 한 것이므로 미비한점이 많기 때문이다. 즉 취업한 직장명이나
 근무기간을 하나도 기입하지 않은 회원이 많기 때문이다. 위의 취업수명을 총
 회원수 5,687명에 대한 평균수로 나눈 연수는 3.6년이다.



10. 기 타

여자회원수	5,648	외국인회원의	국적별
남자회원수	7	미국	28
외국인회원수	32	호주	1
		캐나다	2
		에탄	1
계	5,687	계	32

11. 최근 삼년간 졸업생의 실태 (1961년~1963년)

도	별	1961년	1962년	1963년	계
서	울	234	170	18	422
경	기	23	22	1	46
강	원	31	31	10	72
충	북	27	20	3	50
충	남	44	43	17	104
전	북	48	45	—	93
전	남	72	73	26	171
경	북	76	66	23	165
경	남	44	40	1	85
부	산	58	52	8	118
제	주	—	2	—	2
군	진	166	69	—	235
계		823	633	107	1,563

취업실태 및 미혼, 기혼자수

도	별	총 수	취업자수	취업율%	미혼자수	미취업자수	기혼자수	기취업자수
서	울	422	351	83	404	341	18	10
경	기	46	45	98	46	45	—	—
강	원	72	70	97	70	68	2	2
충	북	50	46	92	48	44	2	2
충	남	104	94	90	102	92	2	2
전	북	93	77	83	92	76	1	1
전	남	171	130	76	168	128	3	2
경	북	165	148	90	162	145	3	3
경	남	85	53	62	85	53	—	—
부	산	118	105	89	118	105	—	—
제	주	2	2	100	1	1	1	1
군	진	235	235	100	235	235	—	—
계		1,563	1,356	87	1,531	1,333	32	23

