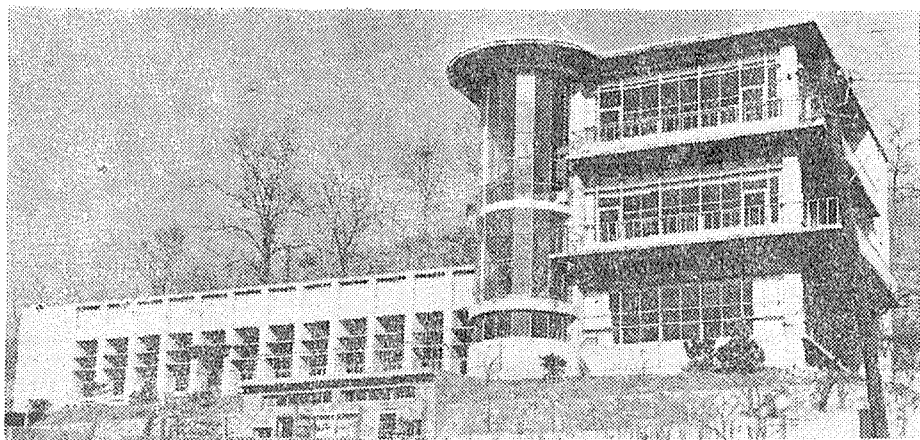


# 학교 도서관 설치와 운영의 실제

—제물포 고등학교 도서관을 중심으로—

崔 根 滿



## 머 리 말

새로운 學校圖書館은 教育目的 達成을 위하여 學校의 全面的인 教育計劃에 寄與하는 것으로서 教育方法으로 漸次 改善되어가는 此際에 學習指導面에 있어서 가장 重要한 學校施設의 하나이다. 또한 教科書를 中心으로 傳達式 授業方法을 止揚하고 實驗實習과 教科書以外 많은 學習資料에 依한 視覺과 聽覺으로 自學自習하는 터전이 바로 學校圖書館인것이다. 故로 學校教育에 있어서 學生들의 個性伸張과 集團思考에 依한 學習活動을 할 수 있는 施設과 環境이 切實히 要望되는 것이다. 勿論 이것은 學校施設이 大部分 그러하겠지만 그 中 學校圖書館은 自發的인 學習能力의 發展과 社會的인 學習訓練 및 學習資料의 供給源으로 많은 比重을 가지고 있

으며 새 教育의 學習指導에 있어서 時急히 要請되는 施設은 先進諸國 教育史로 보아 이미 周知의 事實이라고 하겠다.

本校 圖書館은 仁川中學校와 제물포高等學校의 34學級, 2,100餘名の 在學生과 50名の 敎職員을 閱覽對象으로 1959년에 圖書館을 新築하여 教育資料의 統合管理 및 學生들의 學業增進은 勿論 授業計劃에 寄與하고있다.

여기에서 그 設置의 經緯와 運營上의 諸問題를 中心으로 紹介하고자 한다.

새로운 學校圖書館을 新築 또는 改築하려는 곳에 多少나마 도움이 된다면 多幸이라 하겠다.

### 1. 學校圖書館이 設置되기까지

#### A. 建 物 (235坪)

1959年 前 吉映義校長先生께서 上述한

바와 같이 學校圖書館의 必要性을 認識하고 이 뜻을 이루고자 百方으로 努力하여 期成會를 構成하고 美軍援助機關인 AFAK의 資材援助 206,998원과 期成會費3,137,162원 合計 3,398,160원의 資金으로 京畿道 教育當局의 設計에 依하여 1959年 5月 19日 着工 7個月에 걸친 工事끝에 11月 27日 235坪의 現代式 鐵筋콘크리트 3層建物이 竣工되었다. 그 후 舊圖書室 備品으로 1081卷의 藏書를 가지고 閉架制에 依한 自習室로서의 學校圖書館이 開館되었다. 當時의 學校事情으로 보면 時急한 다른 問題가 많이 있었지만 먼저 學校圖書館을 設置하기로 한 것은 賢명한 處事라 하겠다.

## B. 備 品

成完된 建物에 于先 自習室(自己冊으로 工夫하는 房)의 役割을 하는 圖書館은 開館되었지만 새로운 學校教育이 要求하는 機能과 活動을 할 수 있는 備品을 마련하기 위하여 努力하지 않으면 안되었다. 當時 備品을 專門으로 供給하는 業者도 別로 없고하여 學校에서 直接 製作하기로 決定하고 學校幹部들이 陸軍士官學校圖書館과 延大圖書館, 京畿高等學校圖書館, 피바디 教育 使節團等の 圖書館學 專門家를 訪問하여 여러가지 助言을 받았다. 다른 備品도 그렇겠지만 學校圖書館 備品은 堅固하고 機能發揮을 위한 能率의인 것이어야 하며 單元學習과 分團學習을 위한 一定한 規格에 맞는 備品이 아니면 안되기 때문에 事前 細心한 計劃과 緻密한 設計로 擔當職員이 製作過程을 現場監督하여 1960年 4月까지 다음 圖書館現況에서 說明되는 備品이 製作되어 비로소 새로운 學校圖書館의 機能發揮을 위한 開架式 圖書館

으로 發展된 것이다.

備品을 만드는 期間中 피바디 教育使節團 圖書館擔當 Mr. Burgess와 延世大學 校 圖書館學科 教授 및 京畿高校 서울大 學校圖書館 關係 專門家들의 두번에 걸친 來校로 많은 指導와 助言에 힘입은 바 컸으며, 備品製作에 所要된 經費는 建物說明에 表示한 經費가운데 포함되어 있으며, 關係參考文獻은 다음과 같다.

阪本一郎著 學校圖書館圖說 東京岩崎書店 1959

全國學校圖書館協議會編, 學校圖書館의 設備と設計. 東京, 明治圖書, 1938.

伊藤俊夫著, 圖書館資料의 整理と用品. 東京 伊藤伊, 1958.

伊藤俊夫著, Library Supplies and Furniture. 東京, 伊藤伊, 1958.

## 2. 本校圖書館의 現況

### A. 建物構造 (總坪數235坪 座席數 333 席 房數 8室)

#### 가. 1層 (123坪 座席 220席)

한개의 길고 커다란 閱覽室과 參考圖書室 職員研究室 整理室等 3개의 작은 房으로 構成되었으며 附屬建物로 所持品 保管室이 있다.

(1) 閱覽室은 本校 職員과 在學生은 누구나 自由스럽게 사방 벽을 中心으로 備置된 書架의 資料를 利用하여 各者 必要한 것은 館外貸出한다.

#### (2) 參考圖書室 (6坪 12席)

參考圖書室(Reference Room)은 國內및 國外 各科別 辭典과 百科事典 年鑑 統計類 地圖 및 掛圖等 參考文獻이 備置되어 單元學習과 自習에 있어서의 疑問을 解決하여 주는 곳으로 이곳에 備置된 參考文

獻은 館外貸出되지 않는다.

#### (3) 職員研究室 (10坪 14席)

職員研究室은 他校圖書館이 가지고 있지 않는 시설 가운데 하나로 職員研究用 各種 資料가 具備되어 教科授業準備를 위한 時間의 短縮과 充實을 期하고 그 外 모든 奉仕機能을 發揮하며 每日 平均 6名의 職員이 利用하고있으며 小구를 活動을 하는 小會議室로도 使用한다. 또 各科 職員中 2·3名이 放課後 利用하여 圖書館利用 學生들의 單元質問에 對한 答辯과 資料를 案内하여 圖書館職員이 擔當한 參考業務 (Reference Service)의 機能을 協助하고 있다.

#### (4) 整理室

整理室은 學校圖書館의 事務室겸 作業室의 役割을 한다. 모든 資料의 收書, 登錄, 分類 책주머니 책카드 目錄카드記入 및 排列等등의 作業과 庶務, 會計 運營計劃 製本修理및 電器調整等 一般의인 事務를 圖書館職員 指導下에 學生圖書委員들과 함께 이 방에서 처리한다.

#### (5) 所持品保管室(10坪)

開架制 圖書館에 있어서 所持品保管 問題도 難題中의 하나이다. 開架制인 本校 圖書館은 座席數와 같은 數의 所持品保管 함이 備置된 房이 있으며 座席票를 받아 本人이 가방, 신발, 모자를 두고(교과서, 참고서, 필기기구는 가지고 들어감) 들어 온다.

### 나. 2層 (36坪 座席數 38席)

(1) 定期刊行物室과 音樂鑑賞室 30坪의 크기로 日刊 5種 週刊 4種의 新聞과 各學校 新聞數種이 備置 利用되고 國內雜誌 12種 外國雜誌 3種 合計 15種이 閱覽되고 라디오에 의한 뉴스와 스포츠 中繼 및 音

樂鑑賞이 每日 定期 프로에 依하여 鑑賞 되고있어 圖書館利用 學生들의 情緒 教育의 一部를 擔當하여 긴 時間 圖書館 利用者의 피로를 回復해 주고 있다.

#### (2) 製本室 (6坪)

本校 圖書館이 所藏한 장서中 破損된 圖書를 學生圖書委員들이 簡易 製本한다 이 곳에서 하지 못하는 圖書는 製本所에 依託 하지만 大皆는 여기서 다 한다. 그 外 濟高圖書報 (프린트)版 發刊 및 各種 印刷物도 이 製本室에서 만들어진다.

#### 다. 3層 (36坪 75席)

3層은 視聽覺教室로 準備中이며 1인用 책상(美 高等學校授講用冊床)으로 一學級을 收容할 수 있는 75席이 마련되어 있으나 豫算關係上 視聽覺室의 基本施設을 完備치 못하고 高3 大學入試를 위한 自習室로 밤 늦도록 개관하는 特別 閱覽室로 使用中이며 앞으로 視聽覺施設이 完備되더라도 視聽覺教育 時間外에는 自習室로 繼續利用할 計劃이다.

#### B. 備品現況

(1) 書架 6段高 書架와 3段窓下 書架로 四方 壁을 中心으로 備置되어 1500餘卷의 包容能力을 가지고 冊의 크기에 따라 自由自在로 움직일수 있는 移動式書段으로 되어 있다.

(2) 閱覽冊床 3尺×6尺 6人用 테이블 36個와 4尺 直徑의 4人用 圓型 테이블 5個 合計 41個의 閱覽冊床이 있으며 이에 따르는 木製의 堅固하고 앉기에 편한 椅子 280個가 있다.

#### (3) 貸出臺 (카운터)

1日 500餘卷의 圖書를 館外貸出하고 返納된 圖書를 整理하고 책카드 및 讀書 카드를 排列保管할 수 있는 貸出臺를 가지고

이다.

#### (4) 其 他

目錄函 2個 전축 라디오 幻燈機 學生圖書委員冊床 8個 移動式黑板 북크추릭 雜誌架 新聞架이 폐도걸이 辭典臺 司書冊床 事務用카비넷 버티칼 화일링 카비넷, 外에 視聽覺 教育材로 레코—드盤 슬라이드等이 있다.

#### C. 藏書數(總 6065卷)

本校 圖書館이 所藏한 藏書는 1963年 3月末 現在 6,065卷으로 學校圖書館이 新築된 1959年의 1,081卷에 比하면 4,900餘卷의 장서가 增加되었는데 그 增加된 集書經緯는 다음과 같다. 學校圖書館의 3大要素는 첫째 圖書館資料인 圖書이며 둘째 이를 整理運營할 職員이 있어야 하고 셋째는 이를 保管하고 利用할수 있는 場所即 圖書館施設이 必要하다. 그러나 本校는 圖書館施設이 먼저 이루어져 豫算이 資料購入을 위한 措置가 貧弱하였으므로 不得已 寄贈에 依한 蒐集을 最大限 하기로 하여 于先 敎職員에게 먼저 義務的으로 1卷式 寄贈하되 그 方法은 圖書館에서 選拔한 圖書目錄에 따르기로 職員會에서 決議되어 寄贈運動이 始作되었다. 當時 職員들의 收入으로 보아 300원에 該當되는 圖書의 寄贈이란 無理하기도 했지만 學校長을 先頭로 選擇된 目錄에 依하여 빠짐없이 寄贈하여 주었고 몇몇 職員은 自己가 소장한 圖書를 아낌없이 寄贈해주었다. 이에 힘입어 在學生 全員과 一般有志에게도 같은 方法에 依하여 커다란 成果를 거두었다.

寄贈받은 總數는 1,144卷으로 敎職員 135卷 一般學父兄 124卷 同窓會에서 153卷 在學生 732卷이다 價格으로 換算하면

約 150,000원내지 200,000원에 該當한다. 特히 寄贈目錄에는 各 敎科와 連關된 學校圖書館 資料이어야 하기 때문에 著者 書名 出版社 出版地 出版年月日 價格等을 明記하여 指定된 圖書를 寄贈하게끔 하여 成功하였다. 그러나 이는 어디까지나 暫定的인 方法이며 一定한 豫算에 依하여 資料의 選擇 또는 購入하여야 함은 費言을 要치 않는다.

### 3. 學校圖書館의 組織과 機能

새 教育이 要求하는 學校도서관의 目的은 한 나라의 教育目的의 達成과 各 學校가 가진 教育目標를 이루는데 加速度的인 奉仕機能을 發揮하여야 하며 知識의 開發을 爲한 興味를 向上시킬 수 있도록 장려함과 學習方法의 改善에 따른 學習活動의 能力差 指導, 學生들의 個性伸長, 市民性의 養成, 圖書館利用指導等 廣範圍한 目的에 따라 本校 圖書館은 그 機能과 活動을 最大限으로 發揮하기 爲하여 다음과 같이 하여 組織運營한다.

#### A. 收 書

學校圖書館 資料인 圖書, 雜誌, 新聞, 판프렛트, 寫眞, 地圖, 繪畫, 레코—드, 슬라이드等を 購入, 交換, 寄贈으로 收書하여 다음과 같이 整理過程을 거친다.

藏書印적기, 登錄, 分類, 目錄을 한 후 敎職員 및 學生들에게 展示紹介하여 讀書意慾을 돋구어 주고 利用을 권장한다.

#### B. 分 類

分類라 함은 同一種類 또는 類似한 內容의 圖書를 書架상의 같은 主題下에 集書 排列함을 目的으로 하는 圖書館 組織에 있어서 專門的인 知識이나 經驗에 依하지 않고 素養이 取扱할 수 없는 重要 技術業

務의 하나임은 周知하는 바다. 本校 圖書館에서는 듀이 10進分類法을 一部 自體的으로 展開하여 使用하고 있다. 여러가지 分類法中 듀이 分類法을 使用하는 理由는 現在 國內의 大學圖書館들이 學皆 듀이 分類法을 使用하고 있으니 上級學校 進學하는 學生들의 圖書館利用 訓練을 도움기 爲한 것이다.

### C. 目 錄

圖書目錄은 크게 두 가지로 나누는데 그 하나는 圖書館이 所藏하고 있는 圖書및 其他資料를 管理하고 利用하기 爲한 檢索用的 目錄과 特定の 目的을 爲하여 必要한 圖書나 資料를 共覽할 수 있도록 作成된 書誌나 書目과 같은 目錄이 있다. 閉架制圖書館에 있어서는 없어서는 안될 圖書館組織要件의 하나이며 閉架制인 境遇에도 目錄이 切實히 要求된다. 閱覽者가 願하는 資料를 檢索하려면 書架로 가기前에 目錄에 依한 檢索으로 그 圖書館에 資料가 있고 없는 것을 確認한 후 請求番號에 따라 索出하는 것이 時間的으로 節約되기 때문이다.

#### (1) 目錄의 種類

目錄의 種類는 事務用 基本目錄과 閱覽用 目錄으로 區分하여 事務用은 整理室에 備置하고 있는데 藏書 把握과 管理및 經理上 必要한 事項을 記載한 것이다. 學校圖書館에서는 書架上의 圖書排列과 같은 分類順으로 編成된 書架目錄이 事務用으로는 適合하고 閱覽用으로는 著者目錄 書名目錄 主題名目錄을 混合하여 가나다順 또는 알파벳順으로 排列된 辭典體 目錄이 學生들이 利用하기 便利하다고 생각한다. 本校는 著者 書名만 混合排列하고 主題名은 別途排列할 計劃이나 아직 作成하

지 못하고 있다.

### 4. 學校圖書館의 管理와 利用

學校圖書館은 授業計劃과 一致되어 學習 또는 調查研究活動을 할 수 있도록 敎職員과 學生들의 便利와 구롭活動에 對한 最大限의 奉仕와 機能을 發揮하도록 해야 하며 學生들로 하여금 趣味에 맞는 많은 資料를 가지고 언제나 自由로이 利用할 수 있도록 閉架制로 되는 것이 좋으며 必要할 때는 언제나 館外貸出을 하여 全校生이 圖書館과 密接한 關係를 맺으며 各敎室과 實驗室및 各 구롭活動間에 連關을 가져야 한다. 때문에 本校에서는 中高敎務室에 圖書係敎師責任下에 百科事典 其他 各種 辭典等을 長期貸出하여 敎務室에 備置하고 年에 2回式 對照한다.

#### A. 豫 算

어느 部署고 豫算이 없이는 活動이 不可能하지만 學校圖書館은 物資의 投資로 精神의인 生産을 하기 때문에 計劃된 豫算없이 주먹구구式으로는 學校圖書館이 있으나 마나하다. 特히 各 敎科와 連關으로 學習活動을 하려면 무엇이보다도 機動性 있는 圖書館運營이어야 하기 때문에 一定한 額의 豫算으로 計劃性 있는 運營이 어느 部署보다 重要하게 要求되는 것이다. 美國의 例를 보면 學校全體 運營豫算에 0.5%~10%의 豫算이 割當되고 日本의 例를 보면 1959年5月6日 法律 第136號로 改定公布된 學校圖書館法 施行基準 經費項目에 보면

1. 經費는 公費로 支辨되어야 하며
2. 財源의 會計는 別途會計로 하며
3. 經常經費는 兒童, 生徒1人當 年額 小學校에서는 250圓以上

中學校에서는 350圓以上  
高等學校에서는 450圓以上으로 配定  
하고

但 人件費, 特別施設費, 視聽覺資料  
費는 이에 包含되지 않는다고 되어  
있으며

4. 經常經費는 다음과 같이 割當配分하  
여 豫算을 집행하고 있다. 圖書費 55%  
新聞雜誌費 15% 製本費 15% 備品費  
5% 雜費 2%로 文部省에서 強力한  
施策을 強行하고 있으나 우리의 事情  
은 매우 어려운 處地다.

韓國圖書館協會가 推進하여온 圖書館法  
마저 立法化 되지 못한 實情으로 이미 施  
設되어 있는 學校圖書館도 運營難에  
봉착하고 있다. 앞으로 圖書館法이 制定 公  
布되어 合理的인 運營이 이루어지기 바  
라는 마음 간절하다.

本校는 施設當時부터 師親會豫算으로  
運營하여 왔는데 5.16革命後 當局方針으  
로 師親會가 解散된 후 閉館해야 할 危機  
에 봉착하였는데 再建學生會 特別會計에  
依하여 年30餘萬圓의 豫算으로 근근 運營  
하고 있다.

**B. 職 員**

學校圖書館 擔當 職員은 司書教師이다.

美國例

이는 教師의 資格을 所持한 사람이 圖書  
館學을 履修한 후 專門的인 知識을 가지  
고 學校圖書館을 擔當運營하는 사람을 말  
하는데 本校는 1名의 司書教師와 1名의  
事務職員 및 備員이 있다. 本校의 規模程  
度라면 6名의 圖書館職員이 必要하지만  
그 半數로 充當하고 있는 어려운 實情이  
다. 參考로 日本과 美國의 學校圖書館 基  
準을 보면

日本の 例

1959年 5月6日 改定公布된 學校圖書館  
法施行基準에 依하면

1. 學校圖書館에 司書教師 및 事務職員을  
둔다.

(1) 司書教師는 兒童, 生徒數 450人未  
滿의 學校에서는 敎務兼任1人, 450名  
以上인 境遇에는 專任1人을 둔다.

(2) 事務職員은 兒童, 生徒數 900人未  
滿인 學校에서는 專任1人 1,800人  
未滿인 때에는 2名 2,000人以上일 때는  
3名을 두고 事務職員은 專門的인 知  
識과 技術을 修得하지 않으면 안된다.

2. 兼任司書教師의 擔當 授業時間數는 週  
10時間以下로 한다. 上記와 같이 日本  
은 學生數가 많은 學校에는 專任司書教  
師 1人에 事務職員數만 표시되어 있다.

圖 書	學生1人經費	150 \$	"	"	"	"	"
	最少限의 冊數	2,000卷	5,000卷	7,000卷	10,000卷	12,000卷	15,000卷
	最少限의 種類數	1,700種	3,500種	5,000種	6,000種	7,000種	8,000種
閱 覽 室	閱 覽 室	1	1	1	2	3	5
	最少限의 座席數	學生數가 많은 크라스에 20名 을 加한 座席	75人席	100人席	200人席	300人席	500人席
	利用者의 面積	25平 方피드	"	"	"	"	"

圖書館의 職員	事務職員	兼 任	1人	1人	2人	3人	5人
	圖書館學을專功 한 사 람	1人	1人	2人	3人	6人	10人
學校 의 기	在 籍 生 數	500名	500名	1,000名	2,000名	3,000名	5,000名

以上과 같이 外國의 基準을 살펴보았다. 그렇게는 되지 않는다 하더라도 施設이 이미 되어 있는 學校圖書館은 最少限 日本基準의 職員程度는 있어야 하겠다. 그러나 한 두 사람의 職員마저 人件費支辨이 苦難한 우리의 사정이다. 文教當局의 積極의 人 方針으로 今年度 새로 制定하려는 施設基準은 死藏된 基準이 되지 않도록 뒷받침 있기를 一線擔當者 立場에서 바라는 마음 간절하다.

#### C. 學校圖書館委員會

學校圖書館을 教科課程과 直結하여 資料中心의 授業展開를 目的으로 各科目主任教師로 構成된 運營委員會가 每月 定期的으로 協議하여 圖書館運營方案과 學習指導方案을 決定하며 資料選擇委員會 機能도 겸하여 各單元과 關連있는 資料를 選擇 購入한다.

#### D. 學生圖書館委員會

中學年부터 高學年까지 85名の 學生들로 構成된 圖書委員會가 있다. 이는 學生會 學藝部內 圖書班으로 된 것을 改定 學生會圖書部로 昇格되어 그 部員이 圖書委員會 委員으로 活動한다. 整理班 貸出班 接受班 音樂班 公報班 視聽覺班으로 編成하여 各班에서 1名 또는 數名이 週 1回式 當番으로 活動하며 每週 木曜日 第7教時는 學校全體特活時間으로 한자리에 모이 어 教育 및 親睦運動競技를 한다. 그들은 또한 本校職員 및 學生들의 圖書館利用者를 爲하여 奉仕活動을 하며 本校圖書館運營에 많은 힘이 되고있다.

#### E. 館外貸出

圖書館內에서는 아무런 手續없이 閱覽하며 必要한 資料는 누구나 貸出해간다. 每日平均 250餘卷 貸出되며 貸出期間 4日이고 約 1,000卷이 館外貸出되어 있다. 1人 1卷式 貸出되기 때문에 1,000名の 學生이 自己집에서 工夫하고 圖書館에 들어와 利用하는 356名을 合하면 1,300餘名이 每日 利用하고 있는 셈이다. 圖書館施設이 적은 곳이나 女學校에 있어서는 館外貸出을 獎勵하여 全校生이 圖書館과 關係를 맺도록 하는 것이 大端히 좋은 方法이라고 하겠다.

#### F. 開館時間

日本이나 美國에서는 大概 日課時間 15分前에 開館하여 放課後 30分까지 開館하나 우리의 實情은 學校圖書館本然의 機能보다도 自習室의 役割을 兼해야 하기 때문에 開館時間이 길다 公共圖書館의 施設이 貧弱하고 生活環境이 讀書하기 어려운 關係와 또 하나는 授業이 圖書館資料中心으로 展開되지 못하고 있기 때문이다. 이 쓰라림이 없어지기를 바라며 本校의 開館時間은 아침 8時부터 午後 8時까지이며 高3에 限하여 3層은 밤 늦도록 開館한다. 圖書利用은 언제고 許容된다. 쉬는時間 點心時間 缺講時間等 自由스럽게 利用하는 關係로 閑寂한 곳에 位置하는 것을 避하여 可能한 限 校舍中心地에 圖書館位置를 決定하는 것이 좋다.

#### G. 藏書點檢

藏書點檢은 每年 2回 放學期間中 實施

한다. 많은 학생들이 利用하기 때문에 藏書把握, 紛失의 有無, 繼續保存價置의 有無等を 把握하며 事務用, 基本目錄에 依하여 對照한다. 紛失된 圖書는 年1회에 限하여 校長에게 報告하여 除籍시킨다. 本校는 1961年度 點檢時 63卷과 1962年度 73卷의 紛失을 確認했다. 閉架制圖書館을 두려워하는 理由인 紛失關係가 그 利用度를 考慮할때 年 60餘卷이라던 그리 큰 問題가 되지 않을 것으로 생각한다. 紛失된 圖書가 6, 70卷이라지만 이것은 모두가 書店에 가던 곧 代置할 수 있는 圖書들이며 貴重本은 別途 排架하기 때문에 紛失되지 않는다. 閉架制를 實施하고 있는 圖書館에서도 亦是 紛失圖書는 생긴다.

本校의 境遇 1962年度에 73卷의 紛失圖書가 생겼지만 이 紛失圖書가 後日 다시 書架上的 제자리에 나타나기도 한다.

이것은 藏書 對照의 不徹底한 點도 있거니와 圖書館 規則에 依하여 貸出하지 못해가는 學生이 물레 가져갔다가 도로갓다 두는 境遇가 往往있다. 故로 圖書館의 圖書를 自由롭게 貸出해 갈 수 있는 運營方法은 곧 紛失의 防止策이 된다.

## 5. 1963學年度 計劃

本校는 未備하나마 學校圖書館으로서의 本然의 機能을 發揮하고자 奉仕活動에 힘쓰고 있으며 教科課程과 直結된 單元學習과 自學 自習의 걸잡이가 되고자 다음과 같은 事業을 推進중이다.

### 1. 各種資料 蒐集

新刊圖書 및 產業 交通 觀光等 廣範圍한 案內書 寫眞蒐集 教育 文化에 對한 新聞 스크랩作成 以外 金融機關 教育機關에 關한 資料를 蒐集하여 社會生活科와 商業科 歷史, 地理, 美術科에 對하여 授業을 돕는다.

### 2. 學習資料集發刊

學校圖書館組織의 하나인 各種目錄이 具備되고 圖書館利用指導가 定期 教育時間에 들어있지 못한 關係로 各 教科單元別로 連關된 資料를 調査 即 單元과 結付된 書名 著者 該當페이지 請求番號를 記錄하여 收錄한 科別 및 學年別 單元書目を 發刊 各 教室에 備하여 學生들이 利用케하고 敎職員에게 配付하여 授業에 利用指導케 한다. 이는 앞으로 커리큘라에 依하여 圖書館利用指導가 可能할 때 까지 使用한다.

### (3) 圖書館報發刊

2個月에 1回式 定期的으로 發刊하여 敎師 및 教室에 配付 職員 및 學生들로 하여금 圖書館運營事項 圖書委員活動事項 新刊購入圖書紹介 利用評價 利用指導傳達事項等を 알리며 學校圖書館에 對한 PR을 展開할 計劃이다.

以上과 같이 本校圖書館의 運營을 中心으로 記述하였는데 해야 할 일은 많고 職員不足 豫算不足으로 苦衷이 한 두가지가 아니다. 本稿가 多少라도 學校圖書館을 擔當한 분에게 도움이 된다면 더 없는 榮光으로 生覺한다. (끝)

(筆者: 濟物浦高等學校司書敎師)