

학교도서관의 설비와 운영

김 경 일

학교도서관의 최대목적의 하나는 학교교육과정의 직결에 있는 것이다. 단일 학교도서관이 이 목적을 다하지 못한다면 그 학교도서관은 하나의 장식품의 존재가치 이외는 아무 의미도 갖지 못할 것이다. 그러하기 때문에 새교육이 찾아오는 학교도서관의 가치란 자못 크다 보아야 할 것이다.

새교육이 요구하는 충분한 교육효과를 기대하려면 학교도서관이 필연적으로 설치되어야만 한다. 지난 날의 교육이 교사중심과 교과서 중심의 교육으로서 만족하여 왔으나 새교육은 개개의 생도의 천인적인 성장발전을 조장하는데 그 목적이 있는 것이다. 이와같은 새교육의 목적은 학교로 하여금 새로운 교육계획과 교육환경을 요구하게 하는 것이다. 생도들의 자발적인 학습과 활동은 교사의 강제에 의하여 이루어지는 것이 아니고 환경의 자극과 유발성에서만 이루어지기 때문에 새교육의 기도는 이와같은 환경조심에서부터 출발하여만 코리라고 믿는다.

해방사드변을 맞이한 우리나라 교육계는 놀랄만하게 발전된 것은 사실이다. 그러나 새교육에 있어서 학교교육의 중심인 학교도서관은 아직도 미동기(胎動期)에서 유아기(乳兒期)를 벗어나지 못하고 있을 뿐 터리 새교육을 제장실현하는 우리나라 학교교육은 학교도서관을 필요로 하는 교육제도의 확립이 되어 있지 못한 것은 선진제국에 비하여 그만큼 커떨어졌음을 의미하는 것이다. 학교도서관이란 교과자료의 센터가 물론만 아니라 정서교육의 좋은 표실도되는 것이다. 그러기 때문에 오늘의 학교교육에 있어서의 학교도서관의 위의를 학교도서관은 학교교육의 심장이다" 라고하며 매우 중요시되고 있는 것이다. 그러므로 학교도서관의 설비와 운영에 있어서 무엇보다도 먼저 이와같은 점에 대한 깊은 이해를 갖기므로써 설비와 운영에 단편을 기할수 있다. 앞서 탈린파와 같이 학교도서관이 갖는 목적과 위위에 대하여 깊은 이해를 갖은 본교 김교장은 본교 남관(南館舊校舍)을 개수하여 학교도서관을 설치할 것을 절정하게 된 것이다. 학교도서관으로 개수할 남관은 건평 一丈五坪의 독립단층건물로서 다소 본관과의 거리가 먼 점이 있으나 학교도서관으로서의 위치는 좋은 곳이다. 먼저 남관을 학교도서관으로서 어떻게 수리하여 설비할 것인가에 대하여 교장선생은 학교도서관으로서 기능을 충분히 발휘할수 있도록 개수설비(改修

(設備) 란것과 생도편을 수용하되 외국의 학교도서관기준을 철저히 따져 생도의 -활정도
 를 추론할수있도록 하라는 지시를 받고 개수및 설비구상에 착수하였다. 드중의 설계도안
 을 중심으로 검토한 결과 아래의 설계도와 여러 개수설비하기로 결정하였다. 아
 래의 설계도를 결정함에 있어서 표장선생은 도서관계의 전문가이신 이화여자대학교 도서관
 장이며 학교도서관협회 기술분과위원장인 이봉순선생과 주한미교육사절단 도서관담당관이며
 연세대학교도서관학과 교수인 Mrs. Swiger 선생을 직접초청하시어 현장을 보면서 묘시
 를 받아 결정한 것이다, 설계도에도 명시되어있는바와 같이 수용생도는 240명을 수용할
 수 있게 되어있다.

첫째 설비에 있어서

설비에있어서 본교도서관은 신축건물이 많이기때문에 많은 장애를 받게 됨은 면하기 어
 려우나 종래의 도서관설비를 벗어나 각실을 완전히 막지않고 모두 개방하였으며 언제든지
 필요한 방을 만들수 있게하였다. 학교도서관의 기본설비로서는 독서실, 정리실, 시청각교
 육실, 참고도서실, 신문잡지열람실, 소회의실 표적원연구실, 전시실, 음악감상실, 창고, 거라등이
 나 본교는 거실건물이라는 제한에서 생도전용도서관으로만 사용하게하고 표적원연구도서관은
 본관교무실옆에 설비할 계획을 갖이도 있다.

1. 독서실 ... 은 정면연구를 향하여 좌측이 표등학교생도독서실이고 우측은 중학교생
 도독서실로 중앙에 놓여있는 참고도서서가로서 구분되어있다

2. 서가 ... 는 실내 4방의 벽을 이용하여 배가(配架)되며 서가의 종류는 고서가
 (高書架大段) 와 창하서가(窓下書架小段)로서 설비되며 도서소장수는 만여책을
 소장할수 있다.

3. 독서책상과 의자 ... 는 현책상(폭3자, 기리6자)에 생도 4명씩 앉도록 되
 어 있으며 책상과 책상간의 통로도 3자반으로 되어 있음으로 독서중의 통행에도 조용한
 분위기를 만들어 줄수있도록 노력하였다

4. 정리실 및 대출대 ... 는 정리실은 투명유리로서 막아졌으며 내부에서의 작업이
 작업독서에 방해가 없도록 하였고 대출대에는 도서위원 3인이 앉도록 되어 있고 대출
 대 뒤에는 도서이의의자표를 정리하여보관한 정리함이 놓여지게 되어 있다. 대출대는 생
 도들의 관내의열람사무를 정렬하게 결수있도록 대출대도 고안하여 보았다

5. 신문잡지실 ... 은 신문가(新聞架)와 잡지가 놓여지게 되며 의자는 모두

안락의자로서 만들었고 매일 매일 새로운신문과 잡지들이 전달되며 생도들의 마음을
거다리게 될것이다.

6. 신간소개장.....은 입구에 들어서면 카운터옆에 놓여있으며 이장에는 생도들의 독서의속
을 유발하기 위하여 새로도착한 도서들을 제때에 내용해제도 부쳐서 소개하거나 진
렬하게 될것이다.

7. 목록함.....은 대출대근처에 놓이게되며 도서선택에 안내자로서 그의 기능을
발휘할수 있도록 편성되게 될 것이다.

8. 게시판.....은 정면 입구에서 꼭 눈에떨수있게 놓여지며 이게시판에는
학생 생도들의 학벌, 학급별의응답표의, 도서관의 응대있어선과 주의사항들이 게시될
것이다.

9. 참고도서서가.....는 고등학교생도독서실과 중학교생도 독서실의 중간에
놓이게 되며 이서가에는 각종 사전, 통계요, 년감, 기타등이 배열되며 생
도들의 자학자습에 많은 도움을 줄수 있게 될것이다.

이외에도 손씻는곳, 생도휴대물보관장, 창포, 변소, 기타등도 펴으
한 것이다. 이러한 설비의 비품제작에 있어서 외국같은곳은 이미 많은 경험을
갖었기 때문에 기본키격등이 정해져서 매우 편리하나 우리나라는 아직 그리
지 못하다.

현표의 비품제작에 있어서는 미국과 일본등의 비품등을 참고로 하여
생도들의 독서분위기를 조성하여주기 위하여 미적관점에도 주력할뿐 아니라
오래 적용하는 것임으로 견고하게 만들도록 각별히 주의를하였다. 그리고
벽공간과 독서실 곳곳에는 좋은 그림과 뜨겁있는 조각작품들이 놓이게 됨으로 생도
들의 독서에 전속성을 보여줄 것이며 독서에서 유발되는 사색을 넓혀 주리라
고 믿는다.

둘째 운영에 있어서

도서관이란 웅장하고 화려하게 만들어졌다고 해서 절대로 훌륭한것이 아니다
옛날까 도서관은 화려하고 진본등을 소장하여 그도서관의 자랑스람을 삼았으나

오늘의 도서관은 도서의 창고와 무덤이 아니고 누구에게나 필요한 자료를 제공하여주는 만인의 A제안 것이다. 그러므로 도서관평가의 기결은 그도서관의 운영이 잘되는가 못되는가에서 결정할수 있는것이다. 앞서 말한바와 같이 학교도서관의 최대의 목적인 학교교과과정의 직결과 생도들의 교양을 높여주는 시설이라는점에 특히 명심하여 운영할 것이며 또한 일반공공도서관 특수도서관 대학도서관과 밀연히 구분하여 운영방법이 연구되고있는 방법으로써 운영 되어야 할것이다.

1. 장서구성은 대부분해서 교사용정과 생도용으로 구성되며 도서선목에 있어서 삼중을거하여 교사와 생도들로 구성된 도서선략위원회를 구성하여 선략할 방침이다. 도서선략에 있어서 매우 우려되는 것은 학생들이 읽을만한 도서가 지식전체를 통하여 그리 많이 출판되어 있지못한것이 우리나라 도서출판실정임으로 열거되고 또 하나는 교과과정전체에 필요한 기본도서들이 부족하다는 점들이 매우 급심이 되는것이다.

2. 도서정리에 있어서 먼저 결정하여야 할것은 도서분류법문제이다. 미국, 일본같은곳에서는 각기 자기나라의 표준분류법들이 제정되어있으며 이표준분류법을 토대로해서 학교도서관적응표를 만들어져 있기때문에 매우 편리하며 전국적으로 차프다사반은 통일된 분류법을 사용하고 있기때문에 생도들은 자기다니는 학교에서 배운 분류법으로서 타학교에 전학하여도 손쉽게 적응할수 있게 되어있으나 아직 한국에는 그렇게 되어 있지못함으로 각학교도서관에서는 각기 독자적인 분류법을 사용하고 있다. 본교도서관의 도서분류법은 생도들의 앞으로의 대학진학과 외국유학을 갔을때도 본교에서 배운 도서관경험으로 능히 손쉽게 도서관을 이용할수 있도록 하기 위하여 국제적으로 널리 알려져있고우리나라 각대학에서도 사용하고 있는 미국의 도서관학자인 듀이선생의 '듀이십진 분류법'을 다소개편하여 적용할 방침이다. 이 '듀이십진 분류법'이란 지식의 전부를 10구분하여 철학, 종교, 사회과학, 언어학, 자연과학, 응용과학, 예술, 오락, 문학, 역사지리, 또 9구분하고 이 9구분한 전학문을 포함하고 있는 도서 (예: 백과사전 같은것) 들을 총류라하여 지식의 전부를 분류한 것으로서 모든 각학문의 주제가 수자로서 기호화되어 있는 것이다.

③ 목록은 생도들이 도서관 자료를 선택하는데 매우 중요한 가치를 갖고 있는 것이다. 목록에도 여러가지 작성, 편성방법이 있는 것이다. 연표도서관에
서 작성할 목록은 저자목록(著者目録) 서명목록(書名目録) 건명목록
(件名目録)과 사무용으로 서가목록을 만들게 될것이다. 저자목록은
생도들이 저자의 이름을 알고 그저자의 저작명을 모를때 이목록을 찾아보
면 손쉽게 그저자의 작품을 찾아 낼수가 있는 것이다. 서명목록은 저자
목록을 이용할때와 마찬가지로 서명만을 알때에 이목록을 이용하면 그
도서관의 놓인곳을 곳 찾을수가 있고 다음건명목록은 태양(太陽) 화성
(火星) 가족제도(家族制度) 봉건주의(封建主義) 등과 같이 건명을 키주로하
여 만들어진 목록으로서 학교도서관에는 꼭 필요한 목록이다.

생도들은 이목록을 많이 이용하게 될것으로 믿는다. 이목록은 그날의
학파를 배운 가운데서 좀더 자세히 알고자할때 이목록을 이용하면 도서관
안에 있는 어느도서관 몇페이지제책 몇페이지 생도기 연구하는 주제의 자
료가 있다는것을 알려주며 그차료를 쉽게 찾아낼수 있게 될것이다.

이러한 목록들은 생도들이 도서관에서 희망하는 도서와 자료들을 찾아
내는데 나치 표준순번의 역할을 할 것이다. 이외에도 단위참고서목
(單元參考書目)이라고하는 것이 있다. 이 서목은 중, 고등학교 각학년별
교과서를 주제로 단원을 선정해서 (예, 유엔에 있어서의 한국의 활동"이
라는 단원이 선정되었다면 그단원에 참고되는 도서의 자료명을 그단위 밑에
기입하여 그단원에 대한 연구에 직접적인 도움을 준다) 만들어져
야 함으로 각과담당선생들의 협조가 있어야만 만들어지는 것이다. 개
관까지에는 시일이 너무나 촉박함으로 개관과 동시에 만들어지는 어려
울것이다.

☆ 생도들의 이용법

생도들의 도서관입관절차는 먼저 도서관정문부터 좌측에 마련된 손씻는곳에서
손을 씻고 입관하며 생도들의 휴대품은 일체 휴대품보관함에 보관하고

'카운티'에서 생도의 학년별 출석번호(예 3학년 2반 18번이면 3248번이 된다)를 담당도서관원에게 이야기하면 그생도의 독서카드를 준다. 이독서카드로서 생도가 읽고싶은 도서를 선택하여 관내에서 독사하거나 대출할 때에는 반듯이 제시하여 수수를 받아야 한다. 이카드는 생도들의 독서지도에도 산자표가 된다.

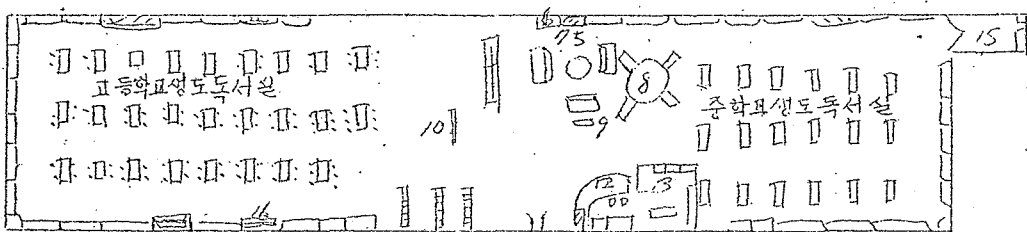
5 도서위원의 활동

학교도서관운영에 있어서 가장 중요한것은 생도들로 구성된 도서위원의 활동인 것이다. 생도들로 구성된 도서위원이란 도서관으로부터 어떤 특권이 부여되는 것은 결코 아니다. 단지 학우들을 위한 도서관 봉사자이며 도서관 이용의 지도적인 생도를 말하는 것이다. 이 도서위원은 학교총독인 도시원생도들로서 결정하기도 좋을것이다. 이 도서위원들에게는 도서관 업무의 전반적인 교육과 훈련을 받아야하며 활동을 위한 조직은 도서정리반, 대출계 조사통계반, 환경정리반, 홍보관, 제본반등으로 편성하며 근무담당표를 만들어서 주를적으로 담당업무를 수행케 하는것이다.

5. 독서지도는 도서관운영변에 있어서도 가장 중요한 문제의 하나이다. 성장기에 있는 생도들의 매일매일의 독서는 지식과 사색의 배와 같이되며 생도자신의 안목을 함양하는 것이기때문에 생도개개인에 대한 독서경향을 검토하여 전표사가 개별적인 지도를 하게하는 것이 좋다. 생도들도 도서를 선택함에 있어서 선생에게 (48면 계속)

경기중고등학교도서관설계도

총면수 165명
독립건물 1층



- | | | | |
|-------------|-------------|---------|----------|
| 1. 책 架 | 5. 雜誌 新聞閱覽所 | 9. 目錄箱 | 13. 整理室 |
| 2. 生徒携帶品保管棚 | 6. 雜誌書架 | 10. 揭示板 | 14. 洗面場 |
| 3. 読書 机上 | 7. 新聞거더 | 11. 雜刊架 | 15. 便 所 |
| 4. 參考圖書架 | 8. 圖書架上 | 12. 카운터 | 16. 安樂椅子 |