

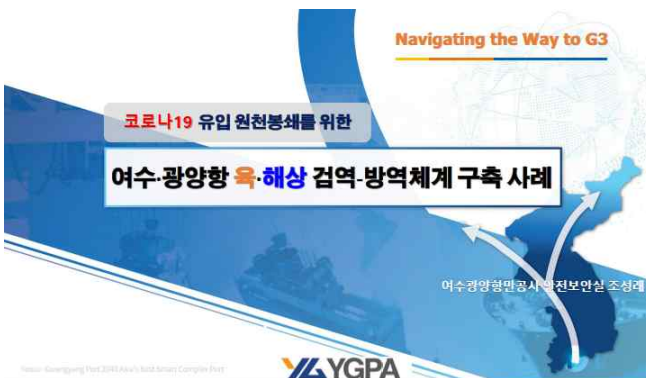
코로나19 유입 원천봉쇄를 위한 여수·광양항 육·해상 검역-방역체계 구축 사례

조성래*

*여수광양항만공사 안전보안실장

요 약 : 대한민국 제1위 수출입 관문항인 여수·광양항의 코로나19 대응을 통한 항만기능 유지를 위해 수행중인, 육·해상(승선검역, 항만작업장, 입항선박, 항만초소 등 점검)검역 및 방역체계 사례

핵심용어 : 여수·광양항, 코로나19, 육·해상, 검역, 방역, 안전



목 차

1. 여수광양항만공사 소개
2. 코로나19 발생 현황 및 YGPA 검·방역 구축
3. 여수광양항만공사 코로나19 대응 현황
4. 포스트 코로나 대비 여수광양항만공사 대응전략



1. 여수광양항만공사 소개

Yeosu Gwangyang Port Authority

YEOSU GWANGYANG PORT AUTHORITY

[선급 배경]

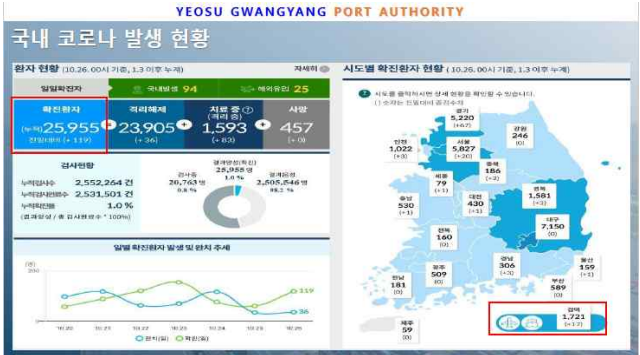
- **설립 목적** : 여수·광양·광양항을 광역적, 있는 해운물류 중심기지로 육성하여 국민경제 발전에 이바지
- **설립 연혁** : '11.04.29 한국현대에너지부동산법 제시 법률은 국회타결
 '11.05.19 한국현대에너지부동산법 제지법률 공포
 '11.08.11 항만공사법시행령 개정
 '11.08.19 여수광양항만공사 출범(여수·광양·소속 공항기관)
- **주요 기능**
 - 항만시설의 개발 및 관리운영
 - 항만배후단지지의 조성 및 관리운영
 - 항만에 관한 조사·연구·기술개발 및 정책형성에 관한 사업
 - 항만 조업운영 관련 국가 또는 지자체 위탁사업 등

[여수·광양항 부두 현황]

광양항(광양지역) 부두 현황
<ul style="list-style-type: none"> ✦ 55선석 ✦ 부두총연장 14,265.5M ✦ 곡역능력 112,889천톤 / 384만 TEU
광양항(여천지역) 부두 현황
<ul style="list-style-type: none"> ✦ 45선석 ✦ 부두총연장 9,345M ✦ 곡역능력 184,355천톤
여수항 부두 현황
<ul style="list-style-type: none"> ✦ 3선석 ✦ 부두총연장 692M

2. 코로나19 발생 현황 및 YGPA 검·방역 구축

Yeosu Gwangyang Port Authority



YEOSU GWANGYANG PORT AUTHORITY

여수광양항 해상 검역

국립여수검역소 검역 실시

- ◆ 승선검역 실시
- ◆ 대상선박 : 검역관리 지역 (128개국) 입항 선박

[1차 해상] 승선검역 (여수검역소)

- ◆ 선원 하선지 등 진단검사
- ◆ 검사장소 : 여수통선장, 광양 관리부두 (2곳)
- ◆ 검사대상 : 입국자, 상륙자, 유증상자

YEOSU GWANGYANG PORT AUTHORITY

여수광양항 항만 방역 실태 점검

- ◆ 항만작업장
 - 코로나19 생활방역수칙 이행, 방역체계 수립 및 방역수칙 준종사자 방역 관리 등 점검
- ◆ 입항선박
 - 대상 : 일반화물선 및 탕동선
 - 점검사항 : 작업장-선원 간 분리여부, 선원 건강 상태 체크 여부 등 점검
- ◆ 기타
 - 항만물류시설 및 항만내 CFS(110개소), 선박 수리업체, 여객터미널, 항만물류협회 등

YEOSU GWANGYANG PORT AUTHORITY

여수광양항 항만초소 방역

- ◆ 항만초소
 - 여수광양항만공사 전시
 - ◆ 장 소 : 여수광양항 내 모든 경비초소
 - ◆ 대 상 자 : 창시출입차량 탑승자 등 모든 출입자
 - ◆ 점검 사항 : 마스크 착용여부, 체온측정 등 개인 건강 상태 점검
- ◆ 유증상자 또는 확진자 발견 시
 - ◆ 해양수산부, 여수해수경, 광양시 및 여주시, 광양 세관 등 지역 유관기관 전파 및 비상연락체계 유지

3. 여수광양항만공사 코로나19 대응 현황

Yeosu Gwangyang Port Authority

여수광양항만공사 코로나19 대응 체계

COVID-19 대응을 위한 YGPA 비상대응반 구성·운영

- ◇ 운영일자 : 2021.27 ~ 코로나-19 확산 종료 시까지
- ◇ 상황 종료시 까지 안전보안실과 긴급 대응
- ◇ 여수지방해양수산청에 연락관 파견하여 협업 대응



코로나 시대 위기극복을 위한 비상강연체제 돌입

- ◇ COVID-19 대응·코로나19 대응을 위한 방역, 검역체계 유지, 예방통보 등
- ◇ 항만운영 마케팅·항운운영 안정화, 연료비 마케팅 실시
- ◇ 재무안정·수익비용 실시간 모니터링 및 조기집행 재정 활성화
- ◇ 지역경제 활성화·지자체, 유관기관 협업을 통한 지역사회 상생 방안 마련
- ◇ 항만건설 및 유지보수·유지보수 공사의 저질 없는 진행, 연극관 뉴딜사업 추진



여수광양항만공사 방역 사례

다중이용시설 방역

- ◇ 여수항연어죽터미널, 여수역스오터미널, 분사 월드컵 컨벤션 열광자 카페터 3대, 안면인식 재문속진 카페터 운영
- ◇ (기타) 컨테이너부두, 운영사 건물 정기방역 실시 (1회/주 이상)



[항만공사] 다중이용시설 방역

드론 방역

- ◇ 공사 소유 드론(3기) 활용
- ◇ 통원 주종 인력 17명
- ◇ 인력 방역이 불가능 한 구역까지 실시
- ◇ 전남 구례 수해지역 감염병 확산 방지를 위한 방역



코로나-19 확산 방지를 위한 협업 사례

감염병 선제적 대응을 위한 지원·협력체계 구축(YGPA ↔ 국민여수검역소)

- ◇ 감염병 국제선과 가동상 최초의 및 공사 안전대응 역량 강화(19.04)
- ◇ 설치장소 : 중흥부두
- ◇ 설치물품 : 열적검역시스템(열감지 카메라, 열적경시모니터링 등)



코로나19 검역조사시설 지원(YGPA ↔ 지역)

- ◇ 선박 화선자를 위한 구역 및 진단시설 설치
- ◇ 설치지원 : YGPA
- ◇ 운 영 : 국민여수검역소
- ◇ 지원물품 : 검역사무실, 휴게실, 화장실 등
- ◇ 설치장소 : 광양항 권용선부두, 여수통선장



외국인 선원 임시생활시설 운영 지원(YGPA ↔ 정부)

- ◇ 공항만 민국 외국인 선원 격리(2주)를 위한 임시생활시설 운영
- ◇ 정부합동지원단 구성 : 해양수산부, 영안부, 보건복지부, 국방부, 경찰청 등
- ◇ YGPA 인력지원 : 임시생활시설의 인력관리, 회계, 시설운영 등



코로나-19 상황에서 여수광양항의 성과



여수광양항 내
코로나19 확진자
미발생



코로나-19 확산 방지를 위한 지원 사례

개인 위생용품 지원

- ◇ 지원대상 : 여수경영항 항만근로자, 연천위역개출(노역자, 어민이), 강철서 등
- ◇ 지원물품 : 방역마스크, 손세정제 등



코로나19 고충 분담 노력과 성과

- ◇ 부두이용자, 배후부지, 여객운송 등 임대료 강면 실시(약 104억)
- ◇ 중소기업 금융지원(이자 지원)
- ◇ 지역경제 활성화(약 5.5억)
 - 지역 특산물 구입(광양 대실면기스, 매실장아찌 등 구입 후, 제2 직전 사령부/대국군병원 지원)
- ◇ 직원 성과급 일부(10%) 광양 지역사랑 상품권 대채 지급
- ◇ 기부(1.1억)
- ◇ 임원 급여 일부(30%) 사회복지 모금회, 장애인 보호 작업장 기부
- ◇ 여수광양항 국제포럼 절감 예산 광양시 및 여수시 기부 등



4. 포스트 코로나 대비 여수광양항만공사 대응전략

Yeosu Gwangyang Port Authority

YEOSU GWANGYANG PORT AUTHORITY

코로나19 확산 방지를 위한 유관기관 협업 및 대응역량 강화

- 지역 유관기관, 민간 안전채와 감염병 훈련, 지원, 전기회의 등 현대적 발전된 대응체계 구축 추진
- 코로나19 전담 추가 인력 배정을 통한 대응인력 강화

4차 산업 기술을 탑재한 안전관리 통합 플랫폼 구축

- 사물인터넷(IOT) 활용 안전사고 방지시스템 도입
 - 스마트 안전띠감, 중장비정검 싸이렌, 응급버튼, 스마트 안전TV 등 기술 도입을 통한 여수광양항 「안전사고 ZERO」
- 지능형 광안작업장 안전사고 예방시스템(ALG: Artificial Intelligence Guard) 도입
 - 항만 내 ICT(정보통신기술) 적극 활용으로 항만작업자(신원포함) 출입시 주위에 의한 인명사고 발생 방지

