

경주 동궁과 월지의 식물상 및 식재종 분석

최승해* · 강태호** · 유주한**

*동국대학교 대학원 조경학과 · **동국대학교 경주캠퍼스 조경학과

I. 서론

세계유산은 인류 공동의 탁월한 보편적 가치를 지닌 유산을 공식적인 목록으로 작성하여 국제적 차원의 보호를 도모하기 위해 도입된 제도이다. 우리나라도 1988년 세계유산협약에 가입한 이후 그동안 종묘, 창덕궁 등 총 10건의 우리 문화재가 세계유산에 등재되었다. 특히 1997년 창덕궁이 건축물뿐만 아니라, 정원설계가 뛰어난 사례이자 원형의 모습이 비교적 잘 보존된 것을 인정받아 세계 문화유산으로 등록된 것과 2,000년 전통정원의 유적지인 경주 동궁과 월지가 세계문화유산으로 등재된 것은 조경인들의 자긍심을 높이는 계기가 되었다.

하지만 전통조경 분야의 짧은 역사와 전문가의 부족, 독립된 영역 확보 미흡과 문화유산에 대한 세계적인 기준의 인식부족 등으로 인하여 전통정원의 보존과 관리에 있어 지금까지는 어떠한 기준과 체계도 없이 우리 문화유산이 관리되어 왔다. 즉, 전통정원의 지속가능한 발전을 위한 별도의 계획과 이 계획에 근거한 정원경관 관리시책을 체계적으로 전개하지 못하는 문제점이 발생하고 있는 실정이다. 이러한 문제점을 지적하고 개선하기 위해 본 연구는 경주 동궁과 월지에 조성된 조경 식생현황을 조사 분석하고, 전통정원에 대한 바람직한 조경관리계획과 관리방안을 제시하는데 목적이 있다.

II. 연구의 범위 및 방법

조사 시기는 2014년 5월, 6월에 식물상 및 식재종 조사를 집중

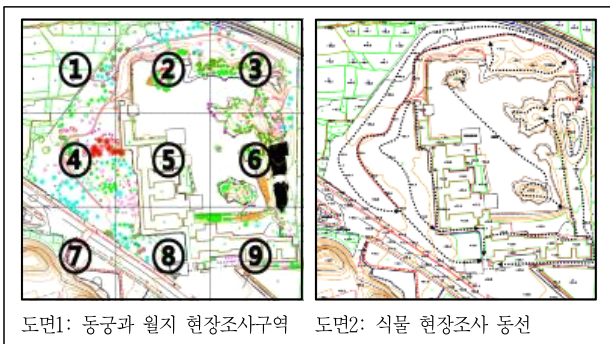


그림 1. 동궁과 월지의 현장조사 구역

적으로 실시하였으며, 이를 통해 조경학적 관점에서 현황과 문제점을 파악하였다. 세부적인 조사방법의 경우 동궁과 월지 전체 9구역으로 구분한 뒤 각 구역별로 (70m×70m) 현장 내 분포하는 전체 식물상을 조사하였다.

식재종 파악은 지형도, 위성영상을 통해 사전에 수목의 위치를 1차적으로 파악한 후 현장에서 GPS를 활용하여 수목식재지역, 수변, 월지 내 섬과 산책로 주변에 관찰되는 식물종을 현장에서 야장에 기입하고 조사된 식물상은 목본 및 초본으로 구분하여 성상을 파악하였다. 조사된 식물상 목록을 토대로 희귀식물, 특산식물, 식물구계학적 특정식물, 귀화식물, 생태계교란야생식물을 추출하여 분석하였다(국립수목원, 2005; 환경부, 2006; 국립수목원, 2008; 박수현, 2009; 국립환경과학원, 2012). 또한 식물의 국명과 학명은 국가표준식물목록에 의거하였다(국립수목원과 한국식물분류학회, 2007).

동궁과 월지의 식물현황을 토대로 관리방안을 제시하기 위해 첫 번째, 전통조경에 부적합한 식재종을 파악하였으며, 두 번째, 외부에서 유입된 귀화식물과 생태계교란야생식물의 관리에 대해 제안하였다. 세 번째, 기타 자연발생종, 고사목 등에 대한 내용을 언급하여 전반적인 동궁과 월지의 조경현황 문제점에 따른 향후 관리계획과 방안을 제시하였다.

III. 결과 및 고찰

동궁과 월지 내 식물상은 62과 104속 118종 1아종 10변종 3품종 등 총 132분류군으로 나뉘었으며, 양치식물은 3과 3속 3종, 나자식물은 3과 4속 7종, 피자식물 중 쌍자엽식물은 49과 81속 93종 1아종 6변종 3품종, 단자엽식물은 6과 16속 15종 4변종으로 확인되었다. 목본과 초본을 구분해 보면 목본은 57분류군, 초본은 75분류군으로 초본이 더 많은 것을 알 수 있었으며, 목본류의 대부분은 식재종으로 추정되었다. 수생식물은 수련, 애기마름, 노랑어리 연꽃, 노랑꽃창포 등 4분류군으로 확인되었다.

식재종 현황의 경우 소나무, 느티나무, 팽나무, 은행나무 등 총 52종이 동궁과 월지 내 분포하고 있었다.

성상별로는 낙엽교목 31종, 상록교목 6종, 상록관목 3종, 낙엽관목 12종이었으며, 식재의 구성형태는 목본류의 대부분은 자연풍경식 및 군락식재가, 관목류는 열식, 군식 형태로 나타나고 있다.

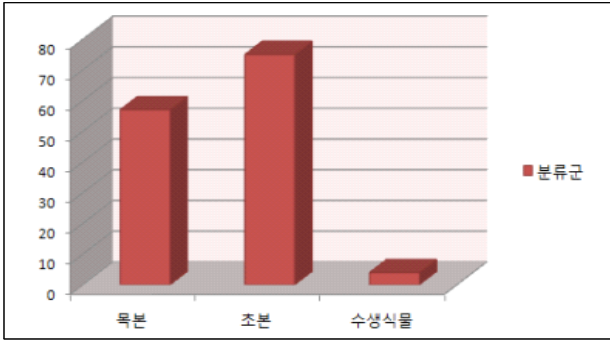


그림 2. 식물의 성상별 분류군 현황

생태적으로 중요한 종의 경우 산림청 지정 희귀식물은 주목, 왕벚나무 등 2분류군이, 한국 특산식물은 능수버들, 고광나무, 개나리 등 3분류군이 출현하였으나, 대부분 식재종으로 추정되어 중요성은 낮았다. 귀화식물은 개망초, 서양민들레, 소리쟁이, 미국자리공, 흰명아주 등 14분류군이 관찰되었으며, 생태계교란 야생식물은 애기수영 1분류군으로 확인되었다.

이러한 식물상과 식재종 현황 및 분포 특성을 통해 관리방안을 제시하면 다음과 같다. 첫 번째, 전통조경에 부적합한 종 중 하나인 일본원산의 영산홍, 일본벚꽃나무가 다수 식재되어 있었으며, 수변에는 유럽원산의 노랑꽃창포가 분포하였기에 이들 종을 제거하고, 우리나라 자생 관상용 자생식물을 식재해야 할 것이다. 두 번째, 생태계교란야생식물인 애기수영이 군락형태로 확산되어 있어 시급한 제거방안이 모색되어야 할 것이다. 세 번째, 또한 식재종 개체간의 생육간격과 밀도가 과밀화 된 지역이 다수 관찰되었으며, 이는 수목 간 경쟁을 초래하여 도태목 또는 고사목이 발생하는 문제점이 발생하여 적정 생육공간을 확보하

기 위한 방법이 모색되어야 할 것이다. 또한 외부 수목의 종자가 바람, 인간 등의 다양한 요인에 의해 내부로 유입되어 자연발생된 개체가 확인되어 기존 수목 생육에 영향을 주고 있어 적절한 관리가 요구된다.

IV. 결론 및 제언

경주 동궁과 월지는 신라시대부터 이어져 온 우리민족의 유구한 역사가 깃든 문화재 지역이며, 동시에 신라시대 전통조경의 자취를 볼 수 있는 중요한 역사의 현장이다.

본 연구는 우리나라 문화재의 전통공간 식생조사를 통해 기 조성된 동궁과 월지에 조성된 전통조경의 경관, 생태적 부정적 영향을 진단하고, 그에 따른 문제점을 반영하여 전반적인 조경학적 개선·관리 방안을 계획·수립해야 한다.

또한 동궁과 월지의 조경공간 내 식재된 수목의 건강성, 우수경관 유지, 내부환경 개선을 목표로 동궁과 월지의 현황에 적합한 쾌적하고 아름다운 전통조경 경관 조성관리가 필요하다고 사료되며, 보다 체계적이고 단계적인 관리방안은 추후 연구과제로 남겨두기로 한다.

참고문헌

1. 국립수목원(2005) 한반도 특산 관속식물. 국립수목원.
2. 국립수목원(2008) 한국 희귀식물 목록집. 산림청 국립수목원.
3. 국립수목원, 한국식물분류학회(2007) 국가표준식물목록. 국립수목원, 한국식물분류학회.
4. 국립환경과학원(2012) 생태계교란 야생동·식물. 국립환경과학원.
5. 박수현(2009) 세밀화와 사진으로 보는 한국의 귀화식물. 서울: 일조각.
6. 환경부(2006) 제3차 전국자연환경조사지침. 환경부.