

# 사진을 활용한 공중권 침범 여부에 대한 해석

## Analysing Possible Air Rights Violations by Photographic Interpretations

이 인 희  
경일대학교

Lee In-hee  
A Kyungil Univ.

### 요약

본 연구는 건설현장에서 일어날 수 있는 민사적 분쟁 중 공중권 침범여부를 사진과 영상으로 해석한 사례로 공중권은 일조권 마찬가지로 지상권을 획득한 다음 부수적으로 얻어지는 권리이지만, 이를 침해당하였을 경우 이것을 어떻게 입증하고 증명할 것인가에 대한 사진적 해석방법에 대한 연구이다.

## I. 서론

### 1. 연구 목적

본 연구는 건축현장에 세워진 타워크레인의 골목길 건너 주택의 공중권을 침범하였다는 CCTV 영상이 문제가 되어 발단된 사건으로 지상권 획득 시 부가적으로 따라오는 권리인 공중권에 대한 민사 사건이다.

주택가에서 공중권 침범여부를 알아보기 위해 사진을 어떻게 촬영하며, 어떤 방법으로 해석 할 것인가에 대해 알아보는 연구로 사진의 법률적 증거능력을 보여주기 위한 목적이다.

### 2. 연구 내용 및 방법

공중권에 대한 사진 해석은 객관성이 단보되어야 하며, 사진으로 육안으로도 판독 가능해야하고, 촬영하고자 하는 위치의 객관성과 설득력 있어야한다. 그리고 부가적으로 렌즈의 화각과 원근감 및 수차에 대한 영향이 최소화되어야 한다.

이 공중권 촬영에는 크게 세 위치에서 각각의 앵글에 맞게 촬영되어야 한다. 촬영의 종류는 경계점 횡단면 지면 수평촬영과 지상 및 공중 종단면 촬영해야하며, 세가지 촬영 모두에서 침범 또는 이격된 것이 사진으로 표현되어야 한다.

## II. 본론

### 1. 공중권 사진촬영의 분류

#### 1.1 조건 촬영

문제 제기한 카메라의 설치 조건과 유사한 조건 촬영.

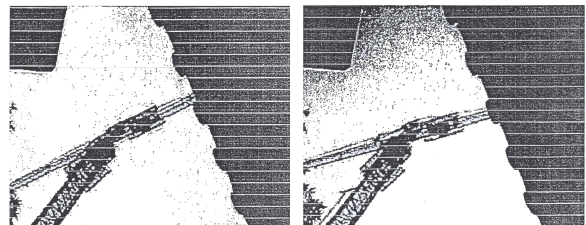
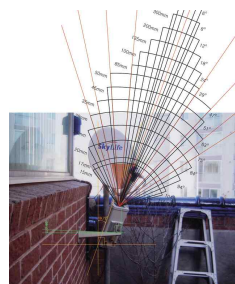


그림-7

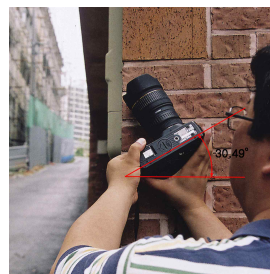
그림-10

위 그림-7과 10은 공중권 침범을 제기한 CCTV 영상결과

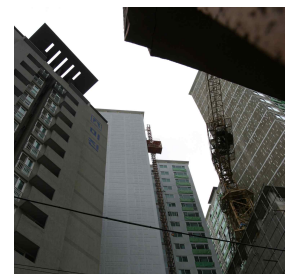


CCTV 카메라의 설치

CCTV 카메라와 같은 조건의 촬영은 문제 제기한 영상의 결과와 유사한 결과가 나오는지에 알아보려고 실시하는 촬영으로 설치된 카메라의 앵글 조건을 분석하기 위한 목적이다.



주택 좌측면에서 촬영 모습



좌측면 30° 기울어진 사진

#### 1.2 경계점 공중 종단면 촬영



공중 중단면 촬영 사진

주택의 양 꼭짓점을 연결한 연장선상의 공중에서 주택과 M건설사 타워 크레인 두 사물이 함께 보여 질 수 있는 상태에서 촬영하는 것으로 촬영하고자 하는 경계점이 화면의 중심에 놓여야 만 한다.

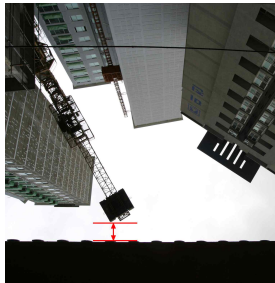
1.3 경계점 지상 중단면 촬영



경계점 지상 중단면 사진

주택의 양 꼭짓점을 연결한 연장선상의 제 3의 위치에서 주택과 타워크레인 두 사물이 함께 보여 질 수 있는 상태로 지상에서 촬영하는 것으로 촬영하고자 하는 경계점이 화면의 중심에 놓여야 만 한다.

1.4 경계점 지상 횡단면 수평촬영

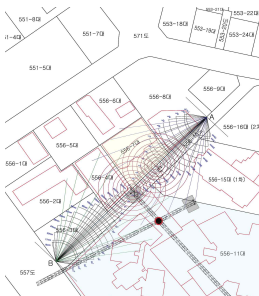


지상 횡단면 촬영 사진

침범 당하였다고 주장하는 경계에서 지면과 수평으로 맞추어 놓고 렌즈가 하늘을 향하게 한 다음 촬영하는 것으로 카메라 앵글을 볼 수 없으므로 광축 상에 올 수 있게 촬영한다.

2. 공중권 침범에 대한 사진촬영 조건과 해석

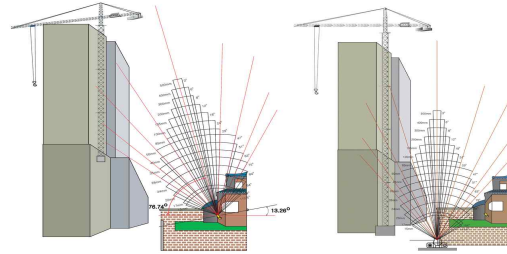
2.1 공중권 사진 해석을 위한 촬영위치 결정



촬영 위치와 렌즈화각

좌측의 지적도 상의 촬영 위치를 A, B, C, D로 나누고 A와 B지점에서 지상과 공중 중단면 촬영이 이루어져야 하며, 지적도 상의 화각을 표시한다. C와 D는 경계점 지상 횡단면 수평촬영이 이루어져야 하는 위치로 동심원으로 렌즈의 화각을 표시한다.

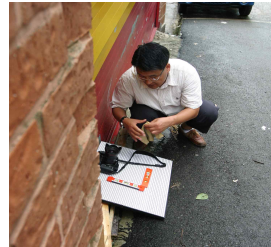
2.2 공중권 감성촬영과 사진 해석



CCTV카메라를 분석한 도해 지상횡단면 촬영도해

본 연구에서 제기한 침범 영상 결과물의 결정적인 오류는 문제 제기한 CCTV 카메라의 잘못된 위치선정과 카메라의 광학적 특성을 전혀 고려하지 않은 데에서 기인하였다.

하지만 본 연구에서 감성 촬영한 사진 결과물은 정확한 위치 선정과 렌즈의 화각과 카메라의 광학적 특성을 객관화시킴으로 얻어졌다.



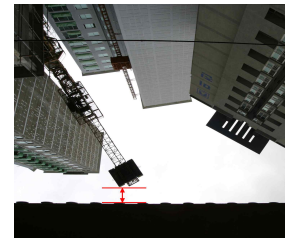
경계면에서 30° 기울어진 촬영



경계면 30° 기울어진 사진



지상횡단면 촬영 시 수평을 맞춘 카메라 상태와 그 결과



Ⅲ. 결론

본 연구에서 공중권 침범여부의 사진해석에서는 기준점 설정이 무엇보다 중요한 문제이다. 따라서 촬영위치와 방법의 오류는 촬영된 사진의 객관성과 설득력 그리고 법률적 증거능력을 떨어뜨리는 결과를 초래한다.

공중권에 대한 촬영방법과 해석은 본 연구에서 제시한 경계점 지상 횡단면 수평촬영과 지상 및 공중 중단면 촬영 모두에서 같은 결과의 사진이 나올 때만이 감성 결과를 내놓을 수 있으며, 이는 카메라의 광학적 특성을 고려해 볼 때, 촬영 각도와 원근감의 축소에서 오는 해석의 오류를 막고, 객관성을 보장할 수 있는 방법이므로 세 가지 촬영 조건과 네 가지 촬영위치에서 획득한 사진 모두에서 같은 결과가 나와야 법률적 증거로 채택할 수 있다.

■ 참고 문헌 ■

[1] Sidney F. Ray (1992) The Photographic Lens, Focal Press  
 [2] <http://nikonimaging.com/global/products/lens/index.htm>  
 [3] <http://glaw.scourt.go.kr/>