

# HOME DESIGN

## A design of Sampung Apartment

이윤정\* / Lee, Yun-Jeong

박부미\*\* / Park, Bu-Mi

### Abstract

In early Highlighting the client's personality especially, home design demands very careful consideration. It's not an easy task to understand the characteristics of each family member, to take into account their requirements, and strike proper harmony among them. For this Sampung Apartment Project, I decided to create a cozy homelike atmosphere by using overall modern and antique furniture, props, and lighting. I tried a different sense of space by choosing wood as the main material, installing furniture that looked antique, and applying painting with touch instead of pictures or wallpaper. By the use of the light bulb color overall, lighting was yellow and added more comfort. Local lighting was used in certain places to add more fun along with the props. After choosing white as the main color, point colors were determined according to the client's inclination toward green and blue. The color choice also matched the client's paintings that were in soft green and blue. Each room was planned and color coordinated according to their own characteristics. The children's rooms were planned with such point colors as pink, green, and blue. The master bedroom and the family room were produced around gold and grey color, respectively.

키워드 : 주거디자인, 아파트디자인

Keywords : Home design, Apartment design

## 1. 서론

### 1.1. 디자인개요

Project: sampung apartment design

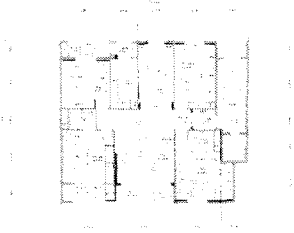
Location: sampung apartment seocho-dong  
seocho-gu seoul-si korea

Size: 218m<sup>2</sup>

Floor: Wood Flooring, Tile

Wall: Wallpaper, Tile, Stone, Painting

Ceiling: Painting, Wallpaper



<그림 1> 평면도

### 1.2. 디자인 컨셉

Home Design은 무엇보다도 Client의 개성이 두드러지는 디자인이라 아주 세심한 배려가 요구된다. 각 가족구성원들의 특징을 파악하고 요구사항을 고려하여 적절한 조화를 이루어내기란 쉽지 않은 작업이다. 이번 삼풍아파트 프로젝트는 전체적으로 모던하면서도 엔틱한 가구, 소품, 조명으로 아늑한 가정의 분위기를 연출해 보기로 하였다. 따뜻하고 편안한 곳, 언제나 와서 쉴 수 있는 곳.

Wood를 주재료로 하고 오래된 듯한 가구의 연출과 그림, 벽지 대신 터치가 있는 페인팅을 하여 색다른 공간감을 준다. 조명은 전체적으로 전구색을 사용하여 노란빛을 띄우며 안락함을 한층 더 부가시키고, 국부조명들을 부분 사용하여 소품과 함께 재미를 더해준다. 화이트칼라를 주 칼라로, 그린과 블루를 선호하는 고객의 취향에 맞추어 포인트 칼라를 정하고, 소장하고 있는 그림들 또한 부드러운 그린과 블루의 색상이라 서로 어우러진다. 각 방들은 그 특징에 맞게 계획되고 칼라 선택이 되었다. 각각의 자녀 방들은 핑크, 그린, 블루를 포인트 색상으로 하여 계획되었고, 부부침실은 골드, 가족실은 그레이칼라를 중심으로 연출되었다. 또한 어느 아파트와 같은 답답하고 획일적인 디자인에서 벗어나고자 덧창과 덧문을 대고 베란다부분에

\* 정희원, 동서대학교 디자인&IT전문대학원 환경디자인전공 박사과정

\*\* 정희원, 동서대학교 디자인&IT전문대학원 부교수

조경을 연출하여 작은 정원 같은 따스한 느낌을 주게 하였다. 손님용욕실은 욕조를 없애고 좁은 공간을 활용하여 책도 읽을 수 있는 편안한 파우더룸 같은 분위기를 보여주고 있다.

## 2. 디자인 계획 및 결과

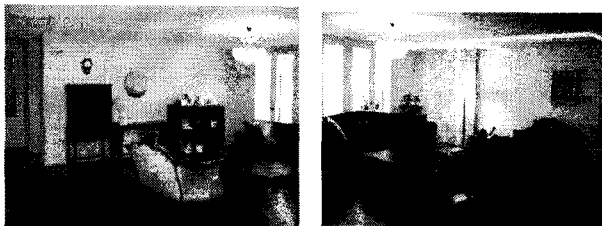
### (1) 거실

주거 공간 중에서 거실은 가족 전체의 휴식, 손님 접대 등 다양한 생활행위가 이루어지므로 실내 공간 중에서 대표적인 곳이라 할 수 있다.



<그림 2> 입면도

천장과 벽체는 화이트 도장, 바닥은 원목마루로 마감하였다. 벽체 도장에는 터치를 가미하고, 한쪽 벽면에는 언밸런스하게 천연석을 마감하였다. 전체적으로는 모던하면서도 부분 클래식을 가미하였고, 거실 베란다 쪽은 덧문디자인을 하여 마치 주택과 같은 분위기를 연출하였다. 깔끔하면서도 엔틱한 가구나 소품으로 재미를 더하였고, 싫증나면 가구배치를 언제든지 다시 할 수 있도록 이동식 가구로 배치하였다.



<그림 3> 거실

칼라 계획은 소장하고 있는 그림들과 클라이언트의 취향에 따라 블루와 그린 칼라가 포인트로 사용되었다.

### (2) 식당과 놀이방

식당은 가족이 모여 식사를 하는 곳일 뿐만 아니라 가족과 대화를 하는 곳으로 가족실의 기능도 수반하는 공간이다.

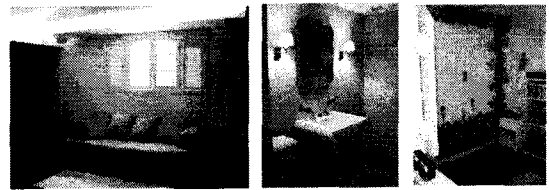


<그림 4> 식당

이후 놀이방의 필요성에 따라 식당 뒤쪽 공간을 활용하여 자녀놀이방으로 계획하였다. 파스텔 톤의 그린 칼라를 벽면에 포인트로 사용함으로써 편안함을 더해준다.

### (3) 가족실

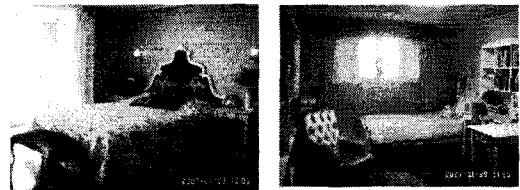
보편적으로 실내 공간 중에서도 거실이 가족이 모이는 생활의 중심이 되는 공간으로 변모하여 대화를 하고 휴식, 오락, 텔레비전 시청, 음악 감상, 독서, 손님 접대 등 다양한 기능을 가지고 있다. 그러나 이번 프로젝트에서는 가족실을 따로 두어 가족 구성원들이 각자 휴식을 취할 때는 이 공간을 찾는다. 기타를 치거나, 컴퓨터를 하거나, 영화나 음악 감상, 독서 등 취미에 맞게 서로 가족실에서 어울린다. 좀 더 아늑하고 은은함을 연출하기 위해 직접조명 대신 간접조명으로 연출하였고, 천장은 모래알갱이가 뿌려진 듯한 도장으로, 벽체는 은회색계열의 패브릭벽지를 포인트로 사용하였다. 가족실에는 본래 넓은 면적의 불박이장이 자리하고 있었는데 이를 없애고 가구 배치를 다시 하였다. 가구는 가족실 용도에 맞게 원목가구로 주문 제작하였다. 이후에 가족구성원이 한명 더 늘어남으로써 자녀방으로 다시 계획하였다.



<그림 5> 가족실, 욕실, 놀이방

### (4) 부부침실과 자녀 방

각 방들은 가족구성원들의 요구와 개성에 맞게 가구 배치와 칼라 계획이 이루어졌다. 부부침실은 골드계열, 자녀 방은 핑크, 그린, 블루칼라로, 창 부분은 샷시가 보이지 않도록 덧창을 대어 아늑함과 색다른 분위기를 연출하였다.



<그림 6> 부부침실, 자녀 방

### (5) 욕실

일반적으로 욕실은 신체를 청결히 하고 용변을 보는 장소이지만 과거에 비해 사용빈도가 많아지면서 실내 공간으로서의 역할이 더욱더 요구되고 있다. 안방 욕실과는 달리 손님용 욕실은 기존 욕조를 없애고 공간을 넓게 활용하면서 장식성을 추가하였다. 천장은 알갱이가 있는 화이트 도장에 간접조명을 사용하였다.

# HOME DESIGN

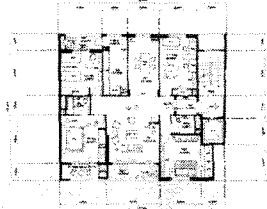
2008년 5월

## CONCEPT

Home Design은 무엇인가? Home의 개념이 무엇인가? 다량인이며 매우 다양한 개념이 요구된다. 각 가족구성원간의 차이를 파악하고 요구사항을 고려하여 적절한 조화를 이루는 데에 중점을 둔다. 또한 심플 프로그래밍을 고차급하게 사용하고, 경제적으로는 최대한이라도 경제적 가구, 조명, 소품으로 지극히 다양한 분위기를 연출해 보려고 하였다. 따뜻하고 편안한 분위기를 연출해 보려고 하였다. 또한, 현대적이면서도 편안한 분위기를 연출해 보려고 하였다. 또한, 현대적이면서도 편안한 분위기를 연출해 보려고 하였다. 또한, 현대적이면서도 편안한 분위기를 연출해 보려고 하였다.



Living room



FLOORPLAN



ELEVATION A

ELEVATION B



Child room



Bathroom



Playing room



Living room



Child room



Child room



Dining room



Couple bedroom



Veranda



Family room



Living room