

예술품이 결합된 컨템포러리 모던 스타일 주거공간 계획

A Housing Space Planning of the Contemporary Modern Style where the work of art is combined

손창진* / Shon, Chang-jin

Abstract

Despite rapid social changes, there have been little distinctive or fast shifts in living space, and the kind of housing design that could address the diverse need of residents is required. In the future, complex trend that is built on a mix and match of different sorts of styles is expected to be in vogue. The introduction of natural elements and ornamental factors such as books, antiques and art works into living spaces that are artificial things is expected to contribute to helping people lead a richer and individual life. This study attempted to present a housing design by instilling culture in an existing living space and making it fit into a new lifestyle. After the position of natural and ornamental components was fixed, a contemporary modern living space was designed, for which art works would become necessary and sufficient conditions. A plane figure of the new living space was offered, and then detailed design for each part was provided. Finally, a finalized design pattern that was suitable for the selected concept was presented.

키워드 : 컨템포러리 모던, 예술품, 주거공간

Keyword : Contemporary modern, Art works, Housing space

1. 서론

1.1. 디자인의 배경 및 목적

급격히 변화하는 시대에 현재의 우리 주거공간은 너무나 천천히 변화되어 왔던 것이 현실이다. 이 시대에 살고 있는 거주자의 다양한 욕구를 충족시킬 수 있는 디자인이 마련되어야 할 것이며, 당장 현실성 없이 머나먼 추상적인 디자인보다는 가까운 근래에 적용되어도 무방하고 당장 우리 주거공간에 반영될 수 있는 디자인을 하는 것이 합리적이다.

앞으로 유행할 디자인 트렌드는 여러 가지 스타일들이 MIX & MATCH되어 복합적으로 통섭되는 트렌드가 유행 할 것으로 보인다. 이는 주거 공간 내부로 물, 불, 식물 등의 자연적인 요소와 책, 골동품, 예술작품 등의 장식적인 요소를 인공물인 주거 공간에 끌어들이 삶에 보다 더 풍요롭고 개성적인 공간을 이룬다. 여기에 표현하고자 디자인은 새로운 주거문화의 공간을 제시하고 예술품이 결합된 컨템포러리 모던 스타일의 주거 공간을 디자인하고자 한다.

1.2. 디자인의 범위 및 과정

디자인할 평면은 최근 주택건설 시장에서 가장 많이 건설되고 인기 있는 타워형 주상복합 건물을 선택하고 그중 기본이 되는 기준층을 선정하였다. 선정된 평면에 대한 디자인 범위로는 건축 외형이 아닌 그 내부로 한정되어 기존의 건축 법규와 범위 내에서 약간의 벽면 변형만 가능한 실제 디자인 프로세스로 진행 하였다.

주거공간의 디자인 과정은 첫째, 평면에 대한 공간 구성의 구획 분할이다. 이는 가까운 미래의 시대상이 반영된 뉴 라이프스타일의 공간구성 계획을 먼저 하며, 둘째, 뉴 트렌드에 맞는 디자인과 마감재 선정이 이루어 주거 공간에서 새로운 주거 문화의 장을 마련하여야 한다. 셋째, 부분별로 입면디자인하고 디자인된 입면을 3D를 그려 완성될 공간을 이해하기 쉽게 표현해야 한다. 넷째, 투시도와 입면도를 토대로 도면화 작업을 하여 시공자에게 말이 아닌 도면으로 상세하게 표현한다. 다섯째, 이로써 도면이 완성되면 도면에 의한 물량산출과 치수에 의한 공사를 하게 되고, 여섯째, 완성된 주거공간을 가지게 된다. 여기에서는 디자인의 계획단계로 도면작업 전 단계인 입면 디자인과 투시도로 대체 하고자 한다.

* 정회원, 홍익대학교 산업미술대학원 공간디자인전공 석사과정

<표 1> 주거공간 디자인 프로세스

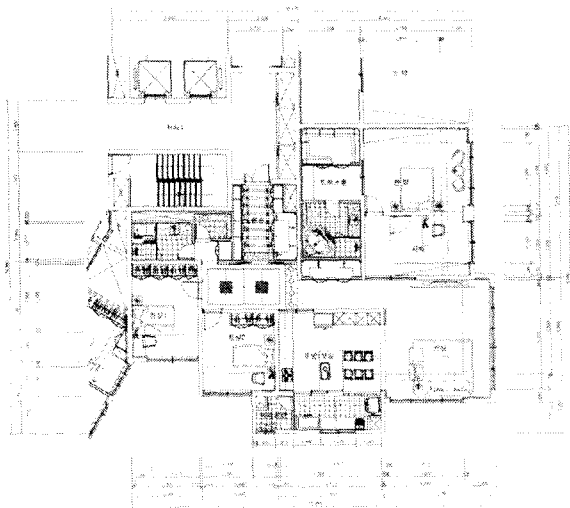
Step 1	분석 대상 선정
Step 2	뉴 트렌드와 스타일 반영
Step 3	PLAN에 대한 공간의 구성 분할
Step 4	공간의 세부 디자인과 마감재 선정
Step 5	세부 공간의 2D 디자인과 3D 디자인 표현
Step 6	2D와 3D를 토대로 도면화
Step 7	도면에 의한 시공완성

2. 디자인 개요

2.1. 디자인 대상 선정

공동주택에는 여러 가지 유형이 있지만 그중에서 요즈음 소비자 선호와 건설 선호에서 가장 우위에 있는 고층의 타워형 건물을 선택하였다. 기존 아파트의 획일적인 구조와 일반적인 외형에서 벗어난 내부의 새로운 컨셉의 다양한 공간을 연출이 가능하고 건물의 조형적인 미를 갖춘 현대적인 미관을 가지고 있다. 그중 보편적인 기준층을 선정하였다.

- * 위치 : 고양시 식사지구 도시개발 사업 A2 B/L 공동주택
- * 기준층 면적 : 전용 면적 - 162.27㎡ (발코니 면적 포함 - 1.25㎡), 벽체 공용 면적 - 9.27㎡, 코아 공용 면적 - 25.31㎡, 분양 면적 - 196.85㎡



<그림 1> 기존 건축 평면도

2.2. 디자인 계획

가까운 미래에는 기존의 트렌드는 없어지고 새로운 트렌드가 등장하는 것이 아니라 현재의 스타일과 새로운 스타일이 접목되면서 보다 새로운 트렌드를 만들어 내는 것이다. 여기서 디자인 하고자 하는 컨템포러리 모던 스타일은 자연, 책, 골동품, 예술작품 등이 모던 스타일과 믹스엔 매치되어 모든 것을 포용할 수 있는 갤러리 같은 주거 공간이다. <표 2>은 가까운 미래의 예술품이 결합된 컨템포러리 모던 스타일에 적용될 디자인 테마와 그 이미지이다.

<표 2> 테마와 이미지

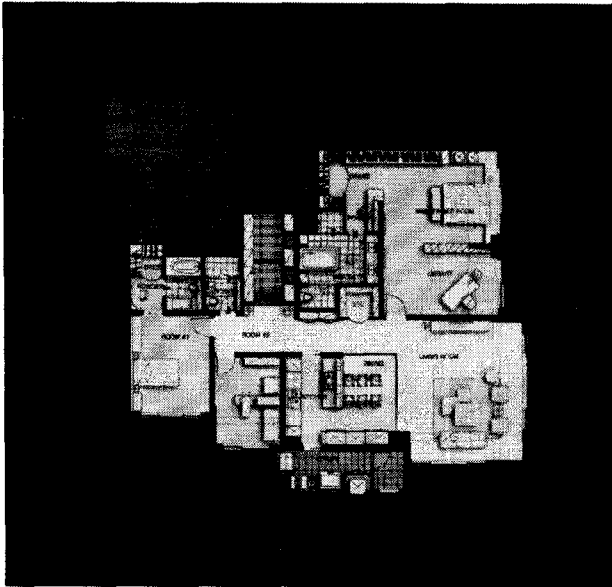
THEMA	IMAGE
NATURAL	
ART	

3. 공간 디자인

3.1. 공간 분할

선정된 건축 평면을 가지고 앞으로 유행하는 트렌드와 새로운 라이프스타일이 집목된 평면을 계획하였다. 아래의 공간 분할한 새로운 평면도는 동선의 길고 짧음이 각 실의 기능과 성질에 맞게 계획되었으며 아파트나 조상복합이 가지는 단점을 극복한 합리적인 평면이라 하겠다.

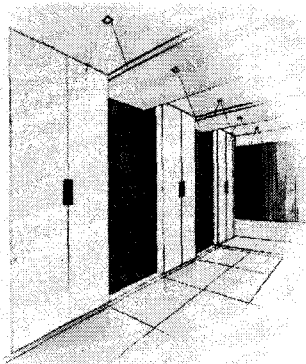
세부적인 관계로 들어가면 현관에 들어서서 바로 숲의 이미지가 보이는 긴 홀을 경계로 우측의 자녀공간과 좌측의 안방과 공용공간인 거실, 식당, 주방으로 향한다. 홀에서 바로 오른쪽에 주방으로 바로 들어가는 짧은 동선의 편리성과 좌측의 주방용품, 청소도구도 수납할 수 있는 멀티 수납장장이 위치해 있다. 자녀방 중 하나는 별도의 화장실과 드레스 실이 구성되어 있어 2세대가 거주 가능하게끔 구별하였으며, 과감히 확장된 안방구역에선 다양하게 활용될 수 있는 전실 개념의 서재를 두어 안방의 프라이버시를 가질 수 있고, 또는 분리하여 사용이 가능하다. 안방의 2중으로 된 드레스 룸은 사계절의 우리나라 날씨에 맞는 합리적인 수납공간을 가지고 있고 안방화장실은 넉넉한 크기의 새로운 디자인을 보여준다. 공용공간의 거실, 식당, 주방의 하나로 이어지는 통로는 시원한 확장감과 구별됨을 동시에 누릴 수 있다.



<그림 2> 계획 평면도

3.2. 주요 부분 공간 디자인

(1) ENTRANCE



<그림 3> 현관투시도

긴 통로처럼 보이는 양편의 신발장중 한쪽에 리치를 만들었다. 배경은 어두운 톤의 마감과 간접조명으로 아트월을 장식하여 예술품이나 장식품을 놓을 수 있는 공간을 만들었다. 신발장의 벽과 가구의 어우러지는 깊이감과 천정의 높이 변화가 리듬이 있는 운율로 다가온다.

(2) ENTRY HALL

커다란 나무가 우거진 숲의 오솔길을 거닐며 느끼는 자연을 흙의 벽에 이미지화 하였다. 현관에서 바로 보이는 전면 아트월로 왼쪽으로



<그림 4> 홀 입면

우측으로 주방부분이 오른쪽으로 자녀방 공간으로 나눠지는 역할을 한다.

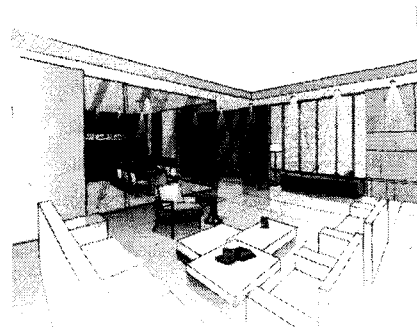


<그림 5> 거실 입면

복도의 수납장과 안방문과 이어지는 거실 전면이다. 수납의 다양한 품목을 전부 담을 수 있는 공간으로 계획되었다. 사진

앨범도 수납할 수 있는 깊은 수납가구부터 청소기, 큰 좌식 테이블 등 합리적 수납공간을 마련하였고 거실 전면의 면분할된 입면은 조형적인 미를 가지고 있다.

(3) LIVING SPACE



<그림 6> 거실 투시도

화려한 장식은 절제하고 간결하고 단순함과 따스함이 있는 밝은 색상을 위주로 마감을 선택하였다. 특히 거실과 주방의 경계 벽인 율을 투명 유리로 하여 공용공간이 하나의 커다란 공간으로 보이게 하였고, 또한 소리의 단절을 이루어 확장성과 구별성이 동시에 보이는 감각적인 공간을 가지고자 하였다.

(4) KITCHEN & DINING

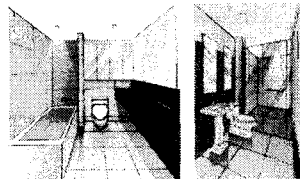


<그림 7> 주방 투시도

깔끔한 이미지와 현대적 기능의 합리적 주방 공간이다. 최신의 유럽스타일의 아일랜드 조리대를 두었으며 넓은 수납공간을 두어 더욱 편리하다. 전체적으로 나무색상과 검정색

대리석의 조화로 자연재료의 본질적인 아름다움이 돋보인다.

(5) LIV. BATH & ROOM BATH



<그림 8> 자녀 화장실과 거실 화장실

불필요한 장식은 배제되고 순수한 기능, 재료본연의 질감과 색상 대비의 간결하고 깨끗한 아름다움을 표현한다. 주요 디자인 특징으로 자녀화장실의 넓은 세면대는 들어서 사용해도 넉넉하고

거실화장실의 오른쪽 전체의 수납장은 실용적이다.

(6) LIBRARY

왼쪽 벽의 과감한 무늬목 처리는 대형 그림을 걸 수 있는 공간을 만들어 놓고 전면의 파티션은 안방과 구별되게끔 서재



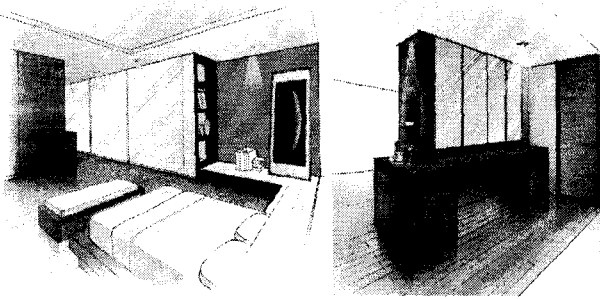
<그림 9> 서재 투시도

장으로 만들어 그곳에 작은 조각품이나 예술품을 놓거나 책으로 장식할 수 있는 공간을 만들었다. 기존의 건축도면처

럼 안방과 서재를 벽으로 나누어 분리할 수도 있다.

(7) MASTER SPACE

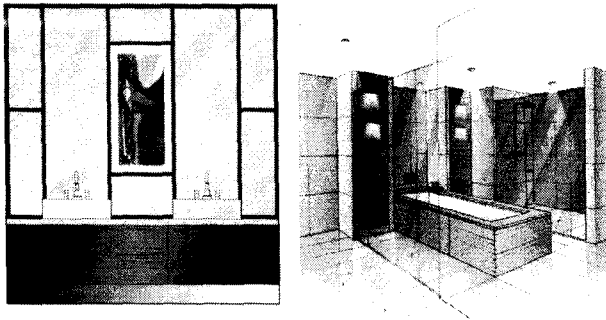
붙박이장으로 한쪽 벽을 전부 막을 수도 있지만 약간의 공간을 두어 그곳에 큰 그림을 놓거나 작은 조각품이나 예술품을 장식하여 삶을 더 풍요롭고 편안한 휴식을 누릴 수 있도록 하였다. 코너를 이용한 화장대의 수납은 Home-Bar의 기능을 가지는 다용도 수납가구이며 화장실로 통하는 입구에 있어 편리하다.



<그림 10> 안방과 화장대 투시도

(8) MASTER BATH

예술품과 함께하는 특별한 화장실이다. 두개의 세면대 중간에 놓인 그림과 육조 양쪽의 수납겸 장식장, 하루에 한번 이상은 반드시 사용하는 이곳에 세면대 정면과 후면에 그림과 조각품을 놓을 수 있게끔 배치하여 집안 구석구석에 예술품과 필연적으로 어울리는 공간을 만들었다.

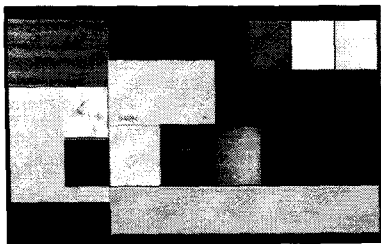


<그림 11> 안방화장실 세면대 입면과 투시도

3.3. 마감 계획

(1) 마감재 계획

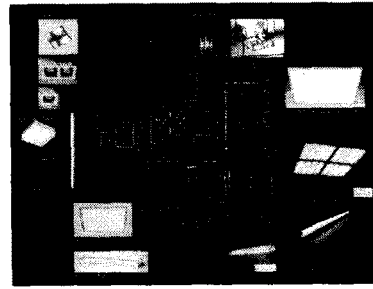
단순하면서 세련된 도시적 이미지의 마감과 자연스럽고 재료 본연의 질감이 살아있는 자연적인 소재를 기본으로 사용하였다. 무늬가 없는 벽지와 도장, 자연무늬의 대리석과 무늬목, 포인트로 어두운 톤과 원색을 사용하여



<그림 12> 마감재

여 공간에 악센트를 주었다.

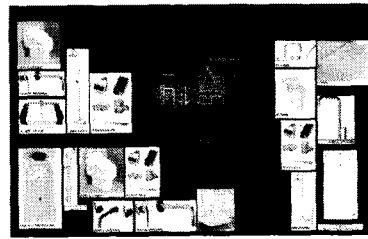
(2) 천정디자인 및 조명 계획



<그림 13> 천정디자인과 조명계획도

공간이 확장되게 보이게끔 천정을 최대한 올렸으며 조명기구가 강조된 화려한 조명이 아닌 공간에 놓인 예술품이 돋보이도록 잘 드러나지 않는 간접조명과 중요부위의 포인트조명으로 계획되었다. 조명기구는 유리 와 금속소재의 단순하고 감각적인 디자인을 선택하였다.

(3) 수전금구 계획



<그림 14> 수전금구 계획도

수전금구 선택에 있어서도 유행을 타는 화려한 모양보다는 단순하고 디자인이 감각적인 제품을 우선적으로 선택하여 가격대비 합리적인 제품을 선택하였다.

4. 종합 및 결론

계획된 디자인은 사람을 담는 주거공간과 사람의 정신을 담은 예술품의 결합된 새로운 개념의 주거공간이다. 요즈음 공동품의 가치가 상승하고 예술품의 경매가 본격화되는 등 예술적 취향을 지닌 소비자층이 등장하였는데 이러한 소비자의 기대에 부응할 수 있는 공간으로 디자인하고자 하였다. 이 공간 디자인이 가지는 기대 효과는 다음과 같다. 첫째, 도시화와 익명성으로 점점 더 메말라가는 현대인에게 예술적 감성으로 삶을 재충전하고 치유하도록 한다. 둘째, 주거공간이 단순의 삶의 기능에서 벗어나 그 안에서 문화와 여가생활이 있는 공간이 되어야 한다는 것을 제시함으로써 기존 건축설계자의 인식변화를 일으킬 수 있다. 셋째, 주거공간이 문화 공간화 되는 새로운 주거공간문화를 제시하여 주거문화 발전에 기여한다.

C ONTEMPORARY

ODERN S TYLE

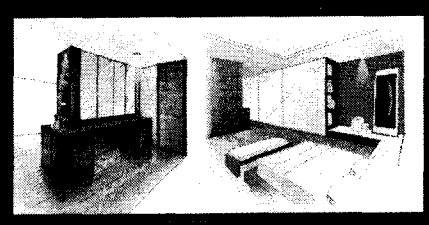
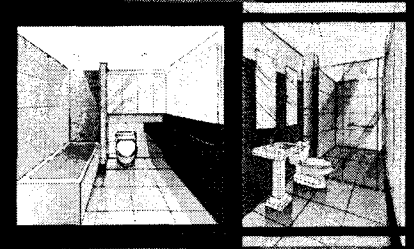
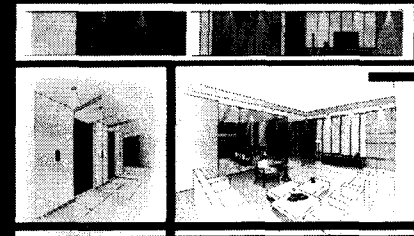
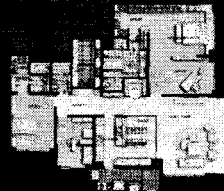
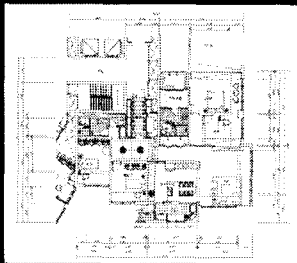
예술품이 결합된 컨템포러리 모던 스타일 주거공간 계획

CONCEPT

개념



이 프로젝트는 현대적이고 미니멀한 디자인을 추구하며, 자연광을 최대한 활용하여 밝고 개방적인 공간을 조성하고자 합니다. 또한, 예술 작품을 공간의 포인트로 활용하여 개성 있는 분위기를 연출하고자 합니다.



Ceramics & Accessory

