

# 전통성을 활용한 기숙사의 외관색채 아이덴티티에 관한 연구

A study on an identity of international students' dormitory  
based on traditional color

정아린\*  
Jung, Ah-Rin

김준지\*\*  
Kim, Jun-Ji

안세윤\*\*\*  
Ahn, Se-Yun

이현수\*\*\*\*  
Lee, Hyun-Soo

## Abstract

A purpose of this study is to suggest color palette of outdoor environment of international students' dormitory in Yonsei university in order to improve the residents' satisfaction with the physical and mental factors. With the advent of the age of International and Global, more and more international students are coming to Korea studying Korean, so each university makes an effort to enhance the level of the university and establishing the internal boarding for the comfort of foreigners. This study draws problems of the color which lack to show internal boarding's identity and communicate with environment around the dorm both. The results of the study show, firstly, dominant color which is used on this project is based on Korean traditional color used in the International students' dormitory are harmonized with environment color and, next, accent color can reveal the identity of the dorm in Yonsei university.

키워드 : 국제학사, 외관색채, 아이덴티티, 한국 전통색

Keywords : International students' dormitory, Exterior color, Identity, Korean traditional Color

## 1. 서론

### 1.1. 연구의 필요성 및 목적

세계화와 정보화가 되어가는 현 시점에서 우리 나라의 대학에서 수학하는 외국인 유학생의 수가 점차 늘어 나고 있는 추세이고 각 대학에서는 국제학생교류의 활성화에 노력을 기울이고 있다. 이러한 관심 속에 외국인 학생들의 안락한 한국생활을 위한 기숙사의 중요성이 대두되고 있고 각 대학의 국제 학생 기숙사 설립이 증가하고 있다. 하지만 외국인 학생들이 거주하는 기숙사라는 특이성에도 불구하고 국내 많은 대학의 국제학사는 건물만의 아이덴티티가 결여되어 있다. 따라서 새로 지어질 국제2학사의 차별화되는 아이덴티티 적용이 필요하다.

인간이 외부환경의 인지에 의해 느끼는 심리적 감정의 80%정도가 시각적 영향에 의한 것<sup>2)</sup>이고 색채는 가장 효율적으로 시각적인 효과를 일킬 수 있는 도구이다.

이에 본 연구에서는 연세대학교 국제 2학사 설립 계획을 사례로 전통색채를 활용한 기숙사 외관색채의 아이덴티티 부여계획을 제시해 보고자 한다.

### 1.2. 연구의 방법

연세대학교 국제학사 건물의 아이덴티티 부재에 대한 문제점을 파악하고 타 건물들과의 차별화된 아이덴티티 부여 방안을 제안하기 위해 다음과 같은 방법으로 연구를 진행한다.

첫째, 연세대학교 국제학사의 주변 환경을 NCS표색계를 이용한 측색을 통해 현황파악을 하고 성공적인 외관색채 아이덴티티 적용 사례를 조사해 본다.

둘째, 국제2학사의 외관색채계획의 방향을 제안한다.

\* 정희원, 연세대학교 대학원, 주거환경학과 석사과정

\*\* 정희원, 연세대학교 대학원, 주거환경학과 석사과정

\*\*\* 연세대학교 대학원, 주거환경학과 박사과정

\*\*\*\* 정희권, 연세대학교 주거환경학과, 정교수

2) 김용훈, 『색채와 시각정보』, 세진사, 1996

전통색채를 정해진 NCS표색계의 색조범위 내에서 전통 색채팔레트를 추출한다.

셋째, 제시한 전통 색채 팔레트를 이용하여 국제2학사 외관색채계획을 제안한다. 주조색으로는 장소성을 고려한 색채를 추출하고 강조색으로는 주조색과 보조색과의 유사성을 고려한 색채팔레트와 단청의 색채 배열 순서를 이용한 색채팔레트로 두가지 대안을 제시한다.

## 2. 이론적 배경

### 2.1 국제 학사 아이덴티티

국제 학생 기숙사는 거주하는 개인의 프라이버시의 존중과 동시에 공동체의 일치감과 원활한 의사소통을 유지할 수 있는 공간이 되어야 한다는 기능적인 면에서 일반 주거의 개념과는 조금 다른 성격<sup>1)</sup>을 지니고 있다. 하지만 외국인 학생들의 타국에서의 생활에서의 안정을 느낄 수 있는 공간이어야 하는 심리적인 측면에서는 주거와 공통된 성격을 지니고 있다. 학교 내의 많은 건물 속에서 주거의 편안과 안락뿐 만 아니라 타인과의 공동체성을 느낄 수 있도록 설계 계획 시 타 건물과의 차별성, 즉 아이덴티티 부여가 필요하다.

아이덴티티 개념의 동일성과 개별성<sup>2)</sup>을 이용하여 색채 계획을 제시한다. 연세대학교 국제학사만의 개별성을 지닌 아이덴티티를 이루기 위해서는 주변환경과의 동일성을 이루는 과정이 필요하므로 두개념을 동시에 고려하여야 한다. 국제학사의 장소성을 고려한 주변과의 조화에 초점을 두어 아이덴티티의 동일성을 부여하고 학교내 타 건물과의 차별성과 국제학사만의 특이성을 위해 개별성을 이용한 아이덴티티 부여를 하고자 한다.

### 2.2 전통성을 부여한 외관색채계획

해마다 국내 대학에서의 수학하는 세계 각국의 외국인 유학생들의 수가 증가되고 있다. 즉 외국인 유학생들에게 우리나라에 대해 알릴 수 있는 기회 또한 늘어나고 있는 것이다.

한국의 전통색채를 이용한 국제학사외관색채계획을 통한 시각적인 이미지를 부여함으로써 오랜 기간 외국인 학생들의 기억에 남을 수 있도록 한다. 또한 국내의 가장 오래된 국제학사라는 전통성을 지닌 연세대학교 국제학사만의 특성을 살릴 수 있도록 전통색채를 이용한 외관 색채계획을 계획해 보고자 한다.



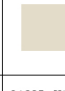

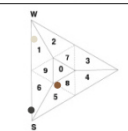


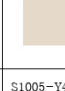
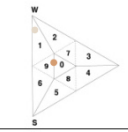


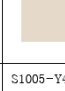
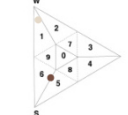
## 3. 현황분석 및 사례조사

### 3.1 현황 분석

현 국제학사는 서쪽으로는 언어교육연구원과 북쪽으로는 새천년홀이 위치하고 있다. NCS색채샘플을 이용하여

측색한 결과는 표1과 같다.

장소성 적인 측면에서 보면 3건물이 서로 다른 색조범위의 주조색을 사용함으로써 톤의 부조화가 나타나고 있고 고명도와 저채도의 보조색을 사용 함으로써 전체적으로 단조로운 색상을 띄고 있다. 고채도의 강조색을 사용하고 있는 국제학사는 주조색과의 차이를 두지 못하고 있다. 즉, 주조색에서의 외부환경과의 통일성이 없고 아이덴티티를 드러낼 만한 강조색의 사용또한 부족한 상황이다. 이에 국제학사만의 아이덴티티를 드러낼 수 있는 색채계획의 필요성이 고려되고 있다.

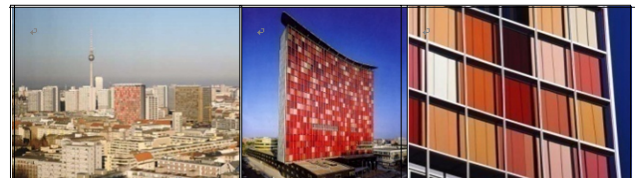
	사 진	주조	보조	강조	색 조
1					
		S8000-N	S1005-Y10R	S5030-Y40R	
2				-	
		S2030-Y40R	S1005-Y40R		
3				-	
		S6020-Y70R	S1005-Y40R		

<표 1> 현황분석

1 국제학사, 2 새천년관, 3 언어교육연구원

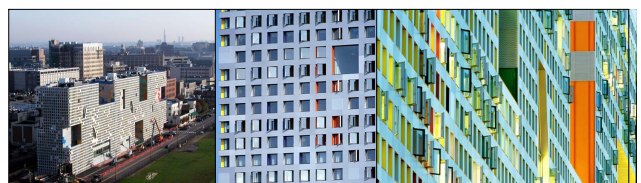
### 3.2 사례조사

아이덴티티의 동일성과 개별성에 기초를 두어 주변환경과의 조화와 건물자체의 색채아이덴티티를 드러낸 사례를 중심으로 조사하였다.



<표 2>GSW TOWER

베를린에 위치한 GSW TOWER는 동일성과 차별성을 모두 지닌 성공적인 사례이다. 그림1에서 볼 수 있듯이 주변환경의 저채도, 고명도의 주조색과 조화를 이루고 있고 GSW TOWER만의 아이덴티티를 드러낼 수 있도록 고명도의 강조색을 사용함으로써 전체적인 도시환경속에서 아이덴티티를 확실히 드러내고 있다.



<표 3>MIT공대의 기숙사

1) 이경훈, 건축물 외관의 아이덴티티 해석에 관한 연구, 대한건축학회 논문집, 17권, 1호, p. 3, 2000

2) 박아청, 『아이덴티티의 세계』, 교육과학사, 1991

미국 보스턴에 위치한 MIT공대는 새로지은 기숙사에 의해 대학의 질적 향상을 이룬 대표적인 사례이다. GSW TOWER와 같이 주변건물과의 조화를 이룰 수 있는 주조색의 사용과 고명도 고채도의 강조색을 사용함으로써 타 건물과의 차별성 또한 이루고 있다.

4. 전통성을 활용한 배색

4.1 배색 방향

국제학사 건물만의 개별적인 아이덴티티부여를 위해 주변환경과의 동일성을 이루는 과정이 필요하다. 국제학사에 가장 많은 영향을 미칠 새천년관과 언어교육원의 외관 주조색을 NCS색채 샘플로 측색한 결과 6,9,5의 서로다른 톤의 범위<sup>1)</sup>에 있다는 것을 알 수 있었다. 이에 시각적으로 가장 큰 면적을 이룰 주조색을 이용하여 주변환경과의 동일성을 부여한다. 현 국제학사의 고명도와 저채도의 색채에서 증명도와 중채도로 주변 건물과의 톤 조절에 의해 전체적으로 조화로운 느낌이 나도록 한다.

국제학사와 주변 건물의 보조색의 범위는 모두 동일하므로 고채도의 보조색 사용을 유지하도록 한다.

마지막으로 저채도, 고명도의 강조색 사용으로 주조색과의 차이를 느끼지 못했던 강조색의 톤의 범위를 고채도, 증명도로 함으로써 밝고 경쾌한 학생 기숙사의 이미지를 부각시킨다.

주조색	보조색	강조색
0: Uncharacteristic	1: Light-gray	3: Clear & Strong

<표 4> 배색 방향 제안

4.2 전통 배색 팔레트 제시

전통 건축의 단청 문양의 색조화 범칙에 의한 색채 배색을 한다. 단청은 옛 목조 건축물에 채색으로 장식하는 것으로 전통색채인 장단(長丹), 주홍, 양청(洋靑), 노랑, 양록(洋綠), 석간주등이 주로 쓰였다. 다양한 전통 옛 건축에 사용된 단청은 한국 전통성의 멋을 느낄 수 있다.

‘한국전통표준색’에 기초하여 황, 청, 백, 흑, 적의 5가지 색채의 RGB값을 ‘easy RGB’의 color matching에 의해 NCS값으로 변환시켜 각 색상의 범위에서 정해진 색조의

1) ) NCS에서의 뉘앙스 범위는 1: light-gray, 2: whitish&pale, 3: clear&strong, 4: deep&strong, 5: dull, 6: dark-gray, 7: clear&bright, 8: deep, 9: gray, 0: uncharacteristic으로 나뉘어 진다.

범위의 색을 추출한다.

S 4030-Y20R	S 3030-R20B	S 4030-Y60	S 3030-R20B

<표 5> 주조색 추출

S 0560-G90B	S 0570-G70Y	S 1050-Y	S 1060-Y30R	S 0550-Y
S 1050-R90B	S 2050-R60B	S 1060-G10Y	S 2050-G20Y	S 2060-G30Y
S 0550-G40Y	S 2050-B70G	S 2050-G20Y	S 2050-R70B	S 1050-G
S 1070-Y80R	S 1070-R10B	S 2050-Y40R	S 1060-Y70R	S 0560-R
S 1060-R30B	S 1060-R10B	S 1050-R20B	S 1050-R30B	S 1060-Y80R

<표 6> 강조색 추출

위에서 국제학사 측색시 주변 건물의 주조색이 S5000-N, S2030-Y40R, S6020-Y70R로 나왔다. 정해진 톤범위에서 추출된 색상 중 주변 색상과의 조화를 고려해 S4030-Y20R로 정한다.

정해진 주조색상을 기초로 하여 두가지의 강조색 안을 제안한다. 첫번째로는 유사색의 조화에 의한 강조색을 정한다.

주조색	보조색	강조색

<표 7> 유사색의 배색

다양한 전통 건물에서 단청이 사용되는데 색채의 배열에 일정한 순서가 있다. 다자-주홍-장단, 먹-양청-삼청, 주홍-장단-노랑, 양청-하엽-양록, 하엽-양록-삼록, 다자-주홍-육색, 먹-다자-석간주, 양청-하엽의 순서로 단청이 배열된다.

주조색	보조색	강조색

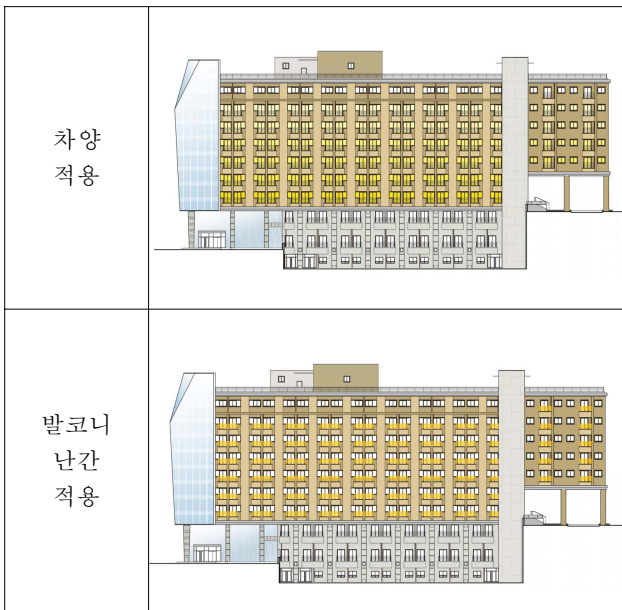
<표 8> 단청 순서에 의한 배색

‘한국전통표준색’의 색을 색조의 범위내에서 추출한 색에 한정하여 단청의 색채 배열에 의한 강조색을 정한다.

따라서 주변환경과의 조화를 이루는 동일성의 아이덴티티와 국제학사만의 전통적인 아이덴티티를 적용하기 위한 두가지의 강조색 대안을 제안한다.

### 5. 최종계획안

정해진 색채 배열을 이용하여 기숙사의 외관과 학생들의 개인별 실의 차양과 난간에 적용해 본다. <표9>의 대안 1을 통해 전체적인 기숙사 외관색채의 분위기가 밝음과 한국적인 색채의 사용에 의해 부드러운 느낌을 부여한다.



<표 9>대안1 적용



<표 10>대안2 적용

각 실의 차양의 색채 사용으로 다양한 인증들이 지내

는 국제학사라는 차별적인 아이덴티티를 부여한다. 각 실마다 다양한 색채의 사용과 차양의 길이 조절에 의한 다양성과 색채에서의 한국성을 부여한다.

### 6. 결론

본 연구는 국제 학생 기숙사의 아이덴티티 부여의 방법을 모색하기 위해 아이덴티티의 동일성과 개별성을 기초로하여 실제 연세대학교 국제2학사의 설계사례에 적용해 보았다. 대학 캠퍼스 내의 타건물과 조화를 이루고 국제학사라는 개별성을 부여할 수 있도록 전통색채를 이용한 색채계획을 제시하였다.

장소성에 대한 아이덴티티를 통해 국제학사 주변건물의 축색을 통해 나온 색값의 조화에 의해 주조색을 선택하였고 전통색에 의해 유사색상의 조화와 단청배색에 의한 두가지 색띠로 강조색을 정하였다.

국내 대학의 외국인 유학생의 유치는 점점 증가되고 있고 각 학교의 질적 향상을 위해서도 필요하다. 즉 국제화 세계화 되어가는 시대에 맞춰 각 건물의 아이덴티티를 부여할 수 있는 색채계획 조성을 위한 다양한 디자인 방법의 연구가 개발되어야 할 것이다.

### 참고문헌

1. 김용훈, 『색채와 시각정보』, 세진사, 1996
2. 이경훈, 건축물 외관의 아이덴티티 해석에 관한 연구, 대한건축학회 논문집, 17권, 1호, p. 3, 2000
3. 박아청, 『아이덴티티의 세계』, 교육과학사, 1991
4. 윤혜림, 『색채지각론과 체계론』, 도서출판 국제, 2008
5. 이재만, 『한국의 색』, 일진사, 2005
6. 문은배, 『색채의 이해와 활용』, 안그라픽스, 2005
7. 박상호, 『색채계획』, 효성, 1993
8. 박아청, 『아이덴티티의 세계』, 교육과학사, 1991
9. 최규학, 양용기, 『기숙사 건축문화』, 멘토, 2006
10. 안선민, 장상욱, 신경주, 외국인 유학생의 주거계획을 위한 연구, 한국생활환경학회지, 13권, 1호, 2006
11. 박행자, 박성진, 이청웅, 대학기숙사 실내 색채에 관한 기초 연구, 대한건축학회 논문집, 23권, 8호, 2007
12. 이인화, 문영기, 공동주택의 심미적 외관디자인 요소에 관한 연구, 한국생활환경 논문집, 5권, 1호, 2007
13. 안선민, 장상욱, 신경주, 외국인 유학생의 주거계획을 위한 연구, 한국생활환경학회지, 13권, 1호, 2006
14. 박행자, 박성진, 이청웅, 대학기숙사 실내 색채에 관한 기초 연구, 대한건축학회 논문집, 23권, 8호, 2007
15. 박행자, 박성진, 이청웅, 이용자 평가를 통한 대학기숙사 내부공간의 거주환경개선에 관한 연구, 한국주거학회 논문집, 18권, 2호, 2007
16. 김경숙, 한숙희, 최원철, 김재준, 경기지역의 브랜드 아파트의 관색채분석에 관한 연구, 대한건축학회 논문집, 23권, 7호, 2007