

인천시 주민자치센터의 주거복지 전달체계 구축 연구

A Study for Establishing the Housing Welfare Delivery System in Incheon

박남희* 최재순**
Park, Nam-Hee Choi, Jae-Soon

Abstract

The purpose of this study was to establish the housing welfare delivery system in Incheon. Documentary research and content analysis methods and survey were used in this study. Data drawn from internet homepage of each community center, gu-office and city hall in Incheon..

The major results of this study are as follows. 1) Related works of housing welfare are housing welfare facility management, self help center, support service of housing life, residential environment management 2) Housing welfare delivery system consists of city, gu-office, community center order. There are many problems that the lack of experts and department of housing welfare and inconsistent works. 3) There should be optimize the related works of housing welfare in order to increase of efficiency of works and to prevent overload to public servant. 4) Housing welfare delivery system needs to co-work through collaborative network in order to realize welfare society. And each main groups have to establish their horizontal relationships.

Keywords : community center, housing welfare, delivery system

주요어 : 주민자치센터, 주거복지, 전달체계

I. 서론

1. 연구의 배경 및 목적

우리나라에서도 2000년대 들어 주택정책의 기초가 주택 공급 확대에서 주거복지 차원으로 전환되면서 주거복지과가 2004년에 만들어졌다. 주거복지 정책의 일환으로 저소득층에 대한 주거복지 프로그램이 있지만 이 또한 국토해양부와 보건복지가족부로 나뉘어 서로 연계가 부족한 실정이고, 전 국민을 대상으로 하는 주거복지 정책은 이제 그 기초를 마련했다고 볼 수 있다. 따라서 아직 주거복지에 대한 연구가 주류를 이루고 있지 못한 이 시점에서 대민 서비스가 최우선 과제인 주민자치센터의 주거복지상의 역할을 재점검하고 그 기능을 강화할 수 있는 주거복지 전달체계에 대한 연구를 수행할 필요가 있다.

본 연구의 목적은 주민자치센터를 중심으로 주거복지 프로그램이 전달되는 체계 현황을 조사하여 주민의 요구에 맞는 주거복지 전달체계를 구축하는 것이다. 본 연구의 구체적인 목적은 다음과 같다. 첫째, 주민자치센터에서 지원하는 주거복지 프로그램 내용을 조사한다. 둘째, 주민자

치센터의 주거복지 프로그램 전달 체계를 조사한다. 셋째, 주민자치센터의 주거복지 프로그램 전달 체계 문제점을 분석한다. 넷째, 주민자치센터의 주거복지 프로그램 전달 체계를 구축한다.

2. 연구의 범위 및 제한점

본 연구의 범위는 인천시 주민자치센터이다. 시간상으로는 2007년 현재를 기준으로 한다. 본 연구는 인천시 주민자치센터로서 인터넷 홈페이지를 가지고 있는 동을 대상으로 하였기 때문에 인터넷 등록이 안 되어 있거나 일시적으로 접속이 불가능한 동은 분석 대상에서 제외하였다. 분석에 있어서는 2007년에 인터넷 홈페이지에 소개된 내용을 대상으로 하였기 때문에 2008년 현재의 실제 현황과는 차이가 있을 수 있는 제한점이 있다.

3. 연구방법

본 연구를 수행하기 위한 연구방법은 문헌조사와 인터넷 홈페이지 검색, 설문조사를 이용한 실증적 연구방법이다

1) 연구대상

홈페이지 분석은 인천시 및 8개의 구(동구, 서구, 중구, 남구, 남동구, 연수구, 계양구, 부평구)와 각 구의 인구수를 기준으로 대표 주민자치센터 즉, 동구 송현 1.2동, 서구 연희동, 중구 영종동, 남구 용현5동, 연수구 청학동, 계양

* 정회원(주저자) 인천대학교 소비자아동학과 겸임교수

** 정회원(교신저자) 인천대학교 소비자아동학과 교수

이 과정은 인천대학교 교내연구비 지원에 의해 이루어졌음.

구 계양2동, 부평구 청천2동, 남동구 간석3동(주민 수가 많은 곳으로 선정)을 대상으로 하였다. 설문조사는 인천시청, 구청, 주민자치센터의 주거복지 담당 공무원을 대상으로 2007년 7월~8월에 이루어졌다.

2) 조사방법

인천시의 개괄적인 주거복지 업무 내용을 바탕으로 시와 구, 동의 공통적인 주거복지 업무내용을 조사·분석하였다. 연구대상의 홈페이지에서 담당 공무원 수, 담당 팀 등에 관한 자료를 수집하였고, 인천광역시부터 각 구, 주민자치센터까지의 현 주거복지 행정전달체계와 주거복지 서비스를 전달하는 집행체계를 파악하여 전문성, 효율성, 접근성, 책임성, 포괄성 및 통합성의 측면에서 전달체계를 분석하고 각각의 현황 및 문제점을 정리, 분석하였다. 설문조사결과는 SPSS WIN 12.0 프로그램을 이용하여 빈도, 백분율 등의 통계분석을 하였다.

II. 이론적 배경

1. 주거복지 개념

주거복지에 대한 연구가 1990년대 후반부터 나오기 시작하였지만 논의가 본격적으로 시작된 것은 2000년대에 들어서서부터라고 할 수 있다. 특히 주택정책의 목표가 주택공급 위주로 추진되던 시기에는 양적인 주거의 질 확보에 관심을 기울였지만 어느 정도 주택보급율이 올라가고 주택 부족 문제가 해결되면서 주택정책은 질적인 주거수준의 향상에 초점을 맞추는 주거복지 문제로 방향이 전환되었다(박남희, 최재순, 2006).

실제로 선행연구에서는 주거복지가 무엇인가에 대한 것보다는 주거복지 제도 및 그 전달체계와 측정 지표에 대한 논의가 이루어지고 있으나 아직은 미흡한 실정이다(김영태, 2006: 김혜승 외, 2004: 박남희, 최재순, 2006: 윤주현, 김혜승, 1997: 한국주거학회, 2007). 주거복지는 지금까지 주거복지 정책의 목표 달성에 치중하여 정책 대상으로서 주거복지 대상에 대하여 주거복지 제도를 형평성, 효율성, 효과성에 맞게 집행하는가에 관심을 기울여 왔다. 특히 분배의 형평성과 운영의 효율성에 초점을 맞추어 수치로 나타나는 결과를 중시하고 실제적인 효과성에 대한 검토는 부족한 측면이 있었다(윤주현, 김혜승, 1997: 윤주현, 1999: 김혜승 외, 2004). 주거학 측면에서의 주거복지는 주거환경에서 주거서비스를 통해 최고의 만족을 얻는 것이라고 할 수 있으며 주거복지의 개념은 대상, 범위, 제도, 기관 측면에서 개별적인 분석을 통해 종합적인 접근이 이루어져야 한다(박남희, 최재순, 2006)..

외국의 경우 선진 외국을 막론하고 대부분의 국가에서는 저소득층이나 빈곤계층에게 주거복지 혜택을 주려하고 수혜대상별 복지제도의 종류나 내용, 전달체계에 관심을 기울이고 있으며 국가마다 우선 순위에 차이는 있으나 다양한 프로그램을 개발하여 주거복지 혜택을 늘리려 하고 있다(남원석, 2005: 서종균, 2005: 김혜승 외, 2004).

2. 주거복지 전달체계

전달체계란 사회복지정책의 할당과 제공, 즉 ‘누구에게’와 ‘무엇을’이 결정되고 난 후 적격 소비자에게 선택된 사회적 제공이 이루어지도록 하는 장치이다. 이렇게 전달체계란 정책 및 프로그램을 공급자와 수혜자간에 상호 연결시켜주는 매개체로, 전달체계를 통하여 정책 및 프로그램의 대상자 선정, 자격 요건 및 지원 내용 등에 관한 사회복지정책이 비로소 실현되는 것이다. 전달체계는 좁은 의미에서 서비스 전달자와 서비스를 받는 수혜자와의 상호관계를 통하여 일정한 장에서 서비스를 전달하는 사회적 체계를 의미하나 넓은 의미에서 이러한 사회적 체계는 상부의 행정체계로부터 규제, 지원 및 감독을 받으며 서비스를 전달한다. 따라서 넓은 의미로 볼 때 주거복지전달체계는 주거복지 행정체계와 주거복지 서비스를 전달하는 집행체제로 구분할 수 있다¹⁾.

III. 내용분석 결과

1. 주거복지 프로그램

1) 인천광역시 주거 관련 업무 내용

인천시, 구, 동의 주거 관련 업무는 크게 주거복지 시설 관리, 자립 및 자활 지원, 주거생활안정지원, 주거환경관리로 나누어 볼 수 있다. 시와 구에 있어서는 주거복지시설 관리와 자립 및 자활 지원이 나뉘는데 동의 경우에는 구분이 되어 있지 않다. 그 내용을 정리한 것은 <표 1>과 같다. 실제적으로 주거복지와 관련된 업무 즉, 주거급여 지원, 공공임대주택 관리, 주거환경개선사업 등은 일반 대상을 가장 많이 접하는 구와 동에서 주로 이루어지고 있다. 전체적으로 보면 주거복지 업무가 대부분 사회복지와 연결된 업무로 일반적인 주거복지 프로그램만 수행하는 경우는 거의 없는 것으로 보인다.

2) 인천광역시 각 구를 대표하는 주민자치센터 업무내용 분석

8개의 구에서 총 인구를 기준으로 대표적인 주민자치센터를 하나씩 선정하여 업무내용을 분석하였다. 주거복지시설 업무를 담당하는 팀과 공무원 수를 조사해 본 결과, 남구 용현5동, 서구 연희동은 팀이 따로 분류되어 있지 않았고, 부평구 청천2동을 제외한 나머지 동은 주민생활지원팀에서 담당하고 있었다. 담당 공무원 수가 1~2명으로 배치되어 있어 업무 부담이 상대적으로 심할 것으로 보인다(<표 2> 참조).

주거생활지원 업무를 담당하는 팀과 공무원 수를 조사

1) 김혜승 외 2인(2004). 주거복지 기원 및 전달체계 구축 방안 연구, 국토연구원. pp. 11~13 재정리

표 1. 인천광역시, 구, 동별 주거복지 업무 개요

구 분		주요 업무 내용
시	노인복지	노인복지 시설의 설치 및 운영, 경로당 개·보수 및 난방시설 교체 등.
	아동복지	아동복지시설 운영지원, 아동복지시설연합회 지원, 지역아동센터(공부방) 지원 등.
	여성·보육	여성보호시설 운영 및 지도·감독, 여성복지관 운영, 보육정보센터 및 보육관련단체 운영·지원 등
	장애인복지	장애인 편의시설 설치, 종합복지관 운영비 지원, 재활시설 기능 보강 사업, 수화통역센터 운영, 장애인 재활정보센터 운영 등.
	자립 및 자활 지원	조건부수급자 선정(근로무능력자, 취업대상자, 비취업대상자), 자활후견사업, 자활근로사업, 지역봉사사업, 도시노숙자 쉼터 운영지원, 일일취업안내소(새벽인력시장) 등.
	주거생활안정지원	기초생활수급자 선정 및 각종 혜택 지원(생계급여, 주거급여, 교육급여, 해산급여, 장제급여), 불량주택 개량사업 , 공동주택 하자보수 등.
	주거환경관리	주거환경개선사업 , 재활용, 쓰레기, 오수, 폐기물관리, 환경오염물질 관리, 공원·녹지 조성, 교통관리(주정차관리, 교통안전 등) 등.
구	주거복지시설관리	노인 복지, 아동 복지, 여성·보육 복지, 장애인 복지
	자립 및 자활 지원	집수리 사업 , 부랑인 쉼터 관리
	주거생활안정지원	주거급여 지원, 공공임대주택 관리, 주거환경개선사업(불량노후주택 관리)
	주거환경관리	쓰레기관리, 공원 조성, 주차시설 관리
동	주거복지시설관리/ 자립자활	노인 복지, 아동 복지, 여성·보육 복지, 장애인 복지
	주거생활안정지원	주거급여 지원, 공공임대주택 관리, 주거환경개선사업(불량노후주택 관리)
	주거환경관리	쓰레기관리, 공원 조성, 주차시설 관리

표 2. 인천광역시 주민자치센터별 주거시설/자활자립 업무 담당과 ... () : 담당공무원수

동	분류	노인복지	아동복지	여성·보육 복지	장애인복지
계양구 계양2동		주민생활지원팀(1)	주민생활지원팀(1)	주민생활지원팀(1)	주민생활지원팀(1)
남구 용현5동		미분류(2)	미분류(2)	미분류(1)	미분류(1)
남동구 간석3동		주민생활지원팀(1)	주민생활지원팀(3)	주민생활지원팀(1)	주민생활지원팀(1)
동구 송현 1·2동		미분류(1)			
부평구 청천2동		주민생활지원팀(1) 사회복지팀(1)	사회복지팀(1)	사회복지팀(1)	사회복지팀(1)
서구 연희동		미분류(1)	미분류(2)		
연수구 청학동		주민생활지원팀(1)	주민생활지원팀(1)	주민생활지원팀(1)	주민생활지원팀(1)
중구 영종동		주민생활지원팀(1)	주민생활지원팀(1)	주민생활지원팀(1)	주민생활지원팀(1)

해 본 결과, 주민생활지원팀에서 주거급여 지원과 공공임대주택부분 업무를 주로 담당하고 있었다. 남구 용현 5동, 동구 송현 1, 2동, 부평구 청천 2동, 서구 연희동은 팀이 따로 분류되어 있지 않았고 담당 공무원 수는 1~2명 배치되어 있어 업무 부담이 상대적으로 심할 것으로 추정된다. 주거생활안정지원의 업무 중 불량노후주택관리 부분은 언급되지 않았다(<표 2-3> 참조).

2. 주민자치센터의 주거복지 프로그램 전달 체계 조사

1) 인천광역시 현행 주거복지 행정체계의 구조

현행 주거복지관련 행정체계는 정책결정기관인 중앙정부(건설교통부, 보건복지부 및 행정자치부)에서 각각의 사

표 3. 인천광역시 동별 주거생활안정지원 업무 담당부서 () : 담당공무원수

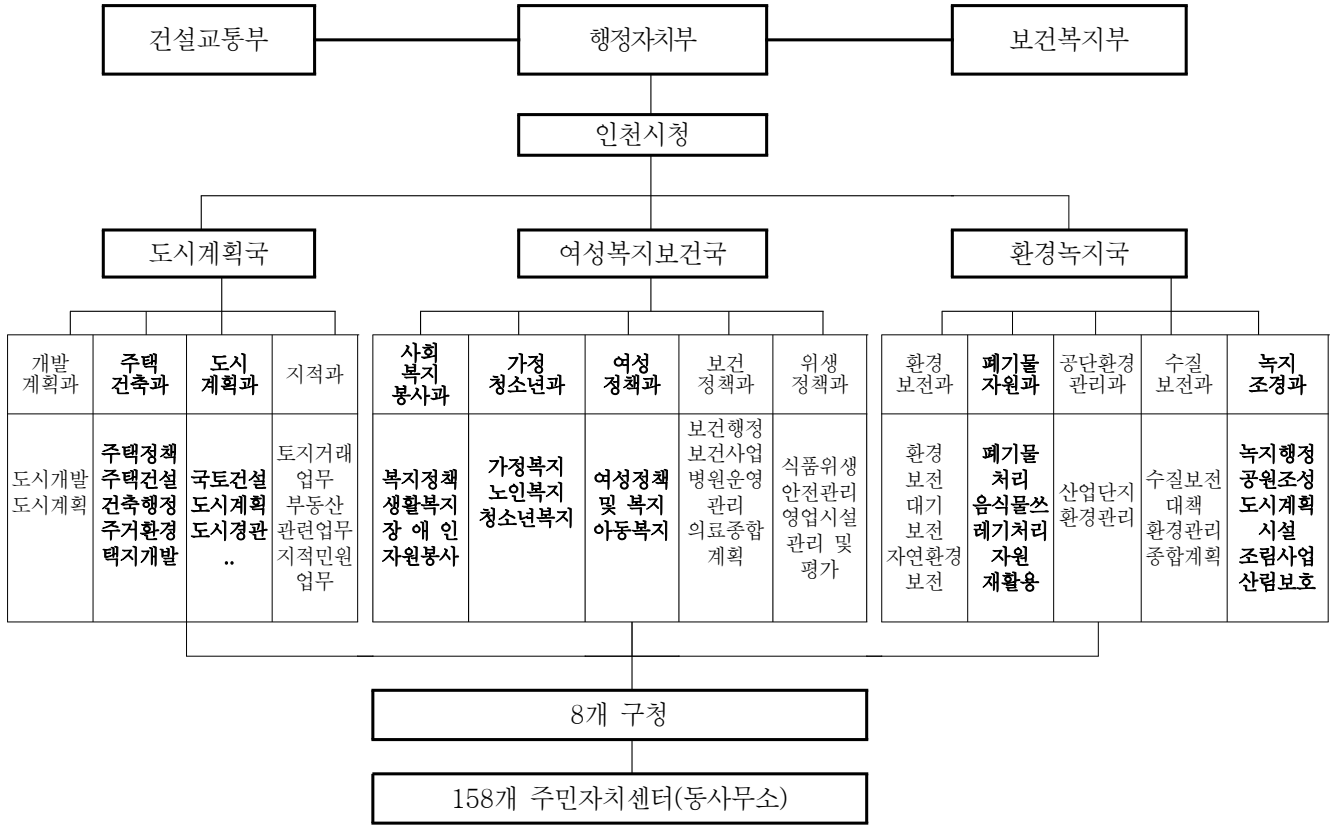
동	분류	주거급여 지원	임대주택 관리	불량노후 주택관리
계양구 계양2동		주민생활지원팀(1)	주민생활지원팀(1)	-
남구 용현5동		미분류(2)	미분류(1)	-
남동구 간석3동		주민생활지원팀(1)	주민생활지원팀(3)	-
동구 송현 1·2동		미분류(1)	미분류(1)	-
부평구 청천2동		미분류(1)	미분류(1)	-
서구 연희동		미분류(2)	미분류(1)	-
연수구 청학동		주민생활지원팀(1)	주민생활지원팀(1)	-
중구 영종동		주민생활지원팀(1)	-	-

업계획을 수립하고, 지침에 따라 업무를 수행하는 지방자

치단체 자체(시도, 시군구, 읍면동) 및 금융기관 등이 존재하는 구조이다.
 인천시의 주거복지행정은 시청의 3국(도시계획국, 여성복

과, 사회복지봉사과, 가정청소년과, 여성정책과, 폐기물자원과, 녹지조경과와 8개 구청, 158개 동사무소에서 담당하고 있다.

표 4. 인천광역시 주거복지 행정체계의 구조



3. 주거복지 전달체계의 문제점

(1) 전담 인력의 부족
 주거복지관련 담당공무원 수를 살펴보았다. 1명의 공무원이 담당하는 업무량이 많고 여러 공무원이 중복된 업무를 담당하고 있는 것으로 나타났다. 이러한 점을 감안할 때, 업무의 전문성을 제대로 발휘할 수 있도록 인력을 활용하지 못해 주민들이 원하는 서비스 제공 및 관련 자원 연계가 이루어지지 못하고 있는 것으로 보인다.

(2) 전담부서명의 비일관성
 8개 구의 주거복지 업무를 담당하는 국/과/팀의 명칭이 일관되지 않았고 동사무소는 주거복지 관련 전담 부서가 분류되어 있지 않았다. 일관되지 않은 담당부서의 명칭으로 시와 구, 동사무소 간의 업무관계가 원활하지 못해 신속한 업무 처리에 장애가 되고, 주민들이 주거복지 서비스에 대한 체계적인 정보를 접하지 못하고 있는 것으로 나타났다.

이러한 전달체계의 문제점은 주거복지 영역이 정립되기 시작한지 오래되지 않았기 때문에 겪는 문제점이라고 볼지보건국, 환경녹지국), 14개 과 중 주택건축과, 도시계획

수 있다. 최근에 와서야 건설교통부에 주거복지과가 설치되고, 대한주택공사에 주거복지처가 설치되었으며, 보건복지부가 관할하고 있는 주거급여에 대한 조합적인 논의가 진행되고 있기 때문에, 주거복지 영역의 기본적인 골격이 이제 막 형성되고 있는 시기라고 판단된다. 따라서 주거복지 전달체계의 정비와 최 일선 전달체계를 어떻게 만들어 낼 것인가에 대한 논의와 실천이 시작될 것이다.

IV. 설문조사 결과

1) 일반사항
 조사대상자의 일반사항을 조사한 결과는 다음과 같다. 성별은 여자가 77.3%, 연령은 30대가 53.7%, 학력은 대졸이 85.6%로 나타났다. 조사대상 근무지는 주민자치센터를 주 대상으로 했기 때문에 동사무소(75.5%)가 가장 많이 조사되었고, 자격증은 사회복지사 1급자격증 보유자가 71.4%, 근무기간은 1년 ~3년 미만 근무자가 56.3%로 나타났다.

2) 담당 업무
 조사대상자의 담당업무를 조사한 결과는 다음과 같다. 경험이 있는 복지 관련 업무 내용을 조사한 결과 조사대

상자가 가장 많이 경험한 업무는 노인복지(73.5%), 공공부조(71.4%), 아동복지·장애인복지·여성복지(69.4%) 순으로 나타났다.

주거 관련 업무를 조사한 결과 1순위는 공공부조(35.9%), 가족복지(16.3%), 부랑인 보호(14.1%), 2순위는 노인복지(21.7%), 가족복지(18.5%) 순으로 나타났다.

표 5. 주거관련 업무 순위 n=98

업무내용	1순위	2순위	3순위
	f (%)	f (%)	f (%)
1 공공부조	33 (35.9)	9 (9.8)	4 (4.4)
2 사회보험제도	1 (1.1)	4 (4.3)	2 (2.2)
3 가족복지	15 (16.3)	17 (18.5)	15 (16.5)
4 아동복지	2 (2.2)	2 (2.2)	3 (3.3)
5 노인복지	7 (7.6)	20 (21.7)	14 (15.4)
6 장애인복지	4 (4.3)	8 (8.7)	13 (14.3)
7 여성복지	2 (2.2)	7 (7.6)	7 (7.7)
8 지역사회복지	4 (4.3)	8 (8.7)	6 (6.6)
9 재가복지	11 (12.0)	11 (12.0)	11 (12.1)
10 청소년복지		1 (1.1)	2 (2.2)
11 교정사업		1 (1.1)	3 (3.3)
12 부랑인보호	13 (14.1)	4 (4.3)	9 (9.9)
13 노동복지			2 (2.2)
합계	92 (100.0)	92 (100.0)	91 (100.0)

3) 주거복지 업무

주거복지와 관련된 업무를 조사한 결과 복지서비스 업무와 주거복지와의 관련 정도는 주거환경개선사업(96.8%), 지역주민 교육문화 프로그램 운영(86.3%) 순으로 관련성을 나타냈다.

표 6. 복지서비스 업무와 주거복지와 관련 정도

복지서비스	f(%)	사례수
1 지역주민을 위한 커뮤니티 공간 조성 (예: 경로당 건립, 주민센터 조성 등)	79(83.1)	95
2 지역주민 공유공간 환경 개선 (예: 놀이터 개선, 산책로 조성 등)	74(78.7)	94
3 지역주민 참여증진 프로그램 운영(예: 녹색마을가꾸기, 주민체육대회 등)	58(62.4)	93
4 지역주민 생활지원 서비스 (예: 엄마손 밥상, 불우아동 멘토링 등)	75(79.7)	94
5 지역주민 교육·문화 프로그램 운영 (예: 공부방, 독서실, 문화환경 제공 등)	82(86.3)	95
6 지역주민 자활지원 서비스(예: 지역주민 일자리 창출 등)	70(73.7)	95
7 지역주민 경·조사지원 서비스	28(30.1)	93
8 주거환경개선사업	92(96.8)	95

주거복지 관련 사업 및 프로그램에 대하여 아는 정도를 조사한 결과 영구임대주택(100.0%), 집수리사업단(97.8%), 기존주택전세임대사업(94.5%) 순으로 나타났다. 조사대상자들은 현재 주거복지 관련 사업으로 저소득층에게 실질적으로 기정 활발히 이루어지고 있고 사회복지서비스와도 깊은 연관성이 있는 사업을 많이 알고 있었다.

표 7. 주거복지 관련 사업 및 프로그램에 대하여 아는 정도

프로그램	f(%)	사례수
1 영구임대주택	94(100.0)	94
2 국민임대주택	80(86.0)	93
3 10년 장기임대주택	48(53.4)	90
4 근로자서민 주택구입자금지원	48(54.0)	89
5 근로자서민 주택전월세자금지원	71(79.8)	89
6 집수리사업단(주택수선서비스)	89(97.8)	91
7 다가구주택 등 매입임대사업	82(91.1)	90
8 기존주택 전세임대사업	86(94.5)	91
9 주거급여 지원	82(91.1)	90
10 불량주택 및 주거환경 정비	72(80.0)	90
11 모기지론 등 주택금융지원	54(60.0)	90
12 국민주택기금	49(52.7)	93
13 소년소녀가정 전세주택 지원	79(86.8)	91
14 장애인 그룹홈 지원	76(82.6)	92
15 주거환경개선사업	75(84.3)	89
16 주민복지시설 확충	33(37.5)	88
17 공동주택 관리조례 제정 운영	25(27.7)	90

주거복지 업무를 수행하는 데 있어 가장 큰 문제점을 조사한 결과, 직무와 관련한 민원인과의 접촉 과다(29.7%), 담당 업무 관련 조직(주공,도개공,금융기관,비영리단체 등) 담당자와 업무 협조 어려움(24.2%), 직무 관련 전문지식과 기술의 부족(15.4%) 순으로 나타났다.

표 8. 주거복지 업무 수행과 관련된 가장 큰 문제점

업무 수행 문제점	f	%
1 직무와 관련한 민원인과의 접촉 과다	27	29.7
2 원활하지 못한 전산처리 업무	1	1.1
3 상급기관과의 업무 연계 부족	3	3.3
4 기관내 타 부서와의 협조에 어려움	4	4.4
5 기관내 전문적 지도 감독의 부재	6	6.6
6 기관내 상급 직원의 이해 부족	-	-
7 기관내 타 직원과의 협조의 어려움	-	-
8 직무 관련 전문지식과 기술의 부족	14	15.4
9 담당 업무 관련 조직(주공,도개공,금융기관,비영리단체 등) 담당자와 업무 협조 어려움	22	24.2
10 기타	14	15.4
합계	91	100.0

현재 담당하고 있는 주거복지 관련 업무는 영구임대주택(75.5%), 다가구주택 등 매입임대사업(49.0%), 기존주택 전세임대사업(49.0%) 순으로 나타났다.

업무 연계 상황을 조사한 결과 대부분의 업무가 주로 구청 주민생활지원과와 관련이 있었다. 구체적으로 현재 업무와 관련하여 업무가 이관되어야 할 부서와 그 이유를 조사한 결과 영구임대주택은 주택공사, 근로자서민 주택전월세자금 지원은 건축과나 은행, 다가구주택 등 매입임대사업은 건축과와 주택공사, 불량주택 및 주거환경 정비는 건축과, 소년소녀가정 전세주택지원은 주택공사 등을 지적하여 실질적으로 업무의 주체가 되고 있는 기관이나 부서에서 주거복지 관련 사업이나 프로그램을 직접 담당해야 한다고 생각하는 것으로 나타났다. 이관되어야 하는 그 이유로는 업무의 과다와 효율적인 업무

처리, 중복 업무 등이 지적되었다.

V. 주민자치센터의 주거복지 프로그램 전달 체계 구축

이상의 연구결과를 바탕으로 주민자치센터의 주거복지 프로그램 전달체계를 구축한 결과는 다음과 같다. 즉 주민자치센터는 실질적으로 실수요자인 주민과 직접 대면하게 되는 창구이다. 따라서 주민의 요구사항을 폭넓게 수용할 수 있는 다원화된 다양한 창구를 열어주는 것이 제일 중요하다. 이를 바탕으로 지역협의체를 구성하여 주민과 정부기관과의 원활한 협의를 이루게 하고 중앙부서와는 주거복지센터(가칭)를 중심으로 각 기관과 업무 연계하여 주거복지와 관련된 업무수행 및 복지 프로그램 내용이 잘 전달될 수 있는 체계를 갖추도록 한다.

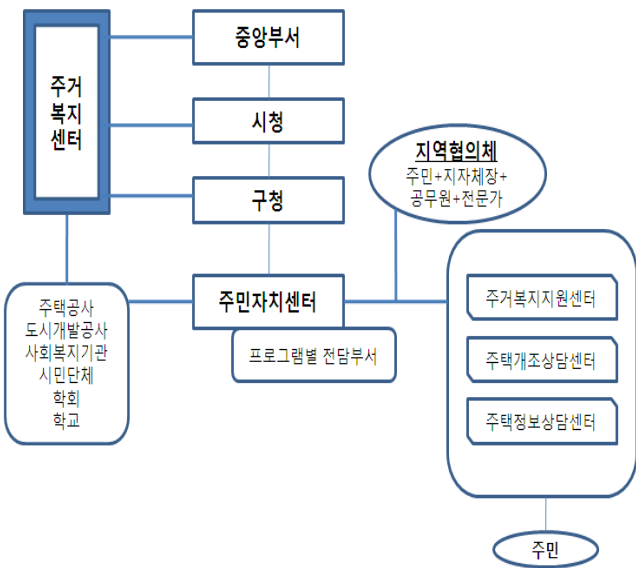


그림 1. 주거복지 프로그램 전달체계

VI. 결론 및 제언

본 연구는 인천광역시 주거복지 업무내용과 전달체계에 대한 현황을 분석하고 개선점을 파악함으로써 적절한 주거복지체계를 제공하고자 하였다. 본 연구에서 나타난 결과를 바탕으로 다음과 같은 결론을 내린다.

첫째, 인천광역시의 주거복지 업무 및 전달체계는 일반적으로 주거복지시설관리, 자립 및 자활시설, 주거생활 안정지원, 주거환경관리 4가지로 분류할 수 있으며 세부적인 업무로 노인, 아동, 여성·보육, 장애인에 대한 주거복지시설관리, 집수리 사업, 부랑인(노숙인) 쉼터 관리, 주거급여 지원, 공공임대주택 관리, 불량노후주택 관리, 쓰레기관리, 공원조성, 주차시설관리 등으로 볼 수 있다.

둘째, 인천광역시 주거복지 전달체계는 시, 구, 동에 따른 순서로 이루어져 있다. 현재 인천시의 주거복지 전달체계는 전달인력의 부족으로 업무의 전문성이 제대로 발휘되지 않고 있고, 전달부서명의 비밀관성으로 시, 구, 동사

무소 간의 업무관계가 원활하지 못해 신속한 업무 처리에 장애가 되고 있었다. 이로써 업무의 비효율성을 낳게 되며 이는 곧 주민생활지원에 원활한 소통을 위함을 지양하는 결과를 낳게 된다.

셋째, 인천광역시 주거복지 업무와 전달체계의 개선점을 알아보면, 주거복지 관련 업무의 효율성을 위한 개인당 적정 업무량을 규정화 하여 공무원의 과중 업무를 보완하고 각기 다른 업무의 분류 및 명칭을 일관성 있게 개정하는 사안이 요구되어야 한다.

넷째, 향후 주거복지 전달체계는 과거의 수직적인 지시 관계에서 벗어나 서로간의 협력네트워크를 형성하고 각 주체들 간에 수평적인 유기적 관계를 구축해야 한다. 주거복지 서비스의 공급자와 수요자 사이에 원활한 상호연결을 위해서는 이에 중심체 역할을 할 수 있는 주거복지지원센터(가칭)를 마련해 보는 것도 고려해 볼 수 있겠다.

참고문헌

1. 강창현(2006). 지역주거복지 전달체계의 통합, 조정 네트워크. 한국정부학회 한국행정논집 제18권 제2호.
2. 김근용 외(2003). 국민주거안정을 위한 주택정책 개편 방안 연구. 국토연구원.
3. 김영태(2006). 주거복지에 대한 이론적 개관 및 향후 정책 과제. 한국주거학회 논문집, 17(1).
4. 김혜승 외(2004). 주거복지 지원 및 전달체계 구축방안 연구. 국토연구원.
5. 윤주현, 김혜승(1997). 주거복지제도의 평가와 개선 방안. 국토연구원.
6. 인천광역시청 및 각 구별 통계연보(2005).
7. 주거환경연구원(2005). 주거복지정책의 효율적 추진을 위한 협력 네트워크 구축 방안 연구.
8. 행정자치부(2006). 지방자치단체 주민생활지원기능 강화 계획 설명회 자료.
9. 황재경(2005). 지역복지 전달체계 개선 방안 연구 : 안산시를 중심으로. 한신대 사회복지 실천대학원.
10. 인천광역시청 <http://www.incheon.go.kr/>
11. 인천광역시 국청 사이트
 계양구청 <http://www.gyeyang.go.kr/>
 남구청 <http://www.namgu.incheon.kr/>
 남동구청 <http://www.namdong.go.kr/>
 동구청 <http://www.icdonggu.go.kr/main/main.asp>
 부평구청 <http://www.icbp.go.kr/>
 서구청 <http://www.seo.incheon.kr/>
 연수구청 <http://www.yeonsu.go.kr/>
 중구청 <http://www.icjg.go.kr/>

