

주거공간의 재택근무 지원 계획

-온라인 쇼핑몰 사업가를 중심으로

Supportive House Plan for Home-based Business

-focused on businessman of online shopping mall

윤남경*

권오정**

Yoon, Nam-Kyung

Kwon, Oh-Jung

Abstract

Because of rapid growth of economy and development of the communication technology of modern society, office space's shape and business contents are highly diversified. And these changes made a new working style, homeworkers who work in their house. For increasing homeworker's working efficiency, it needs a space plan which can coexist home's original functions and business functions.

The purpose of this study was designed a multiplex house used a co-operative house's concept which based on the data which collected by man to man case research about operators of online shopping malls.

Keyword : Supportive House Plan for Home-based Business, House Plan, Businessman of online shopping mall

주요어 : 재택근무, 주거계획, 온라인 쇼핑몰 사업가

I. 서론

1. 연구 배경 및 목적

현대 사회의 급속한 경제 성장과 통신 기술의 발달로 인해 사무공간의 형태와 업무내용이 다양화해 졌으며 이러한 변화에 따라 새로운 오피스 형태인 재택근무(在宅勤務)가 증가하고 있다. 재택근무란 개인이 멀티미디어를 이용해 집안에서 각종 업무를 처리하는 형태인데 재택근무 공간은 주거 본래의 기능과 업무의 기능이 효율적으로 공존할 수 있도록 가족의 구성과 속성, 주택 상황에 따라 그 도입 방법이 달라져야 하며, 재택근무시 업무의 능력을 높이기 위해서는 업무공간내의 환경적인 측면과 기능적인 면을 고려해서 계획되어야 할 것이다. 또한 주택 안에서 생활공간과 업무공간과의 효율적인 상호관계와 심리적, 환경적, 기능적인 작업환경을 고려하여 재택근무자의 업무능률을 향상시키기 위한 공간계획이 필요하다.

본 연구는 공동주택의 공간계획에서 재택근무자를 위한 차별화되는 디자인을 제시하는 연구로써, 가정생활의 공간인 주택에서 보다 효율적이고 기능적으로 업무를 결합할 수 있는 주거 공간의 계획요소를 파악해 보고자 한다. 그리하여 주거 공간이 재택근무자라는 거주자의 특성을 반영하여 계획됨으로써 업무를 지원함과 동시에 개인 및 가족생활을 최대한 방해하지 않는 주거공간의 계획안을 제시하고자 한다.

* 건국대 주거환경전공

** 건국대 주거환경전공 교수. PhD.

II. 이론적 배경

1. 재택근무의 이해

1) 재택근무의 개념

직장의 주컴퓨터와 가정에 설치된 컴퓨터를 정보통신망으로 연결하여, 직장으로 출퇴근을 하지 않고 가정에서 업무를 처리하는 새로운 작업환경을 말한다. 정보통신의 발달로 말미암아 종래의 사무형태와 같이 일정한 공간과 시간을 필요로 하는 근무 형태가 크게 변화하여, 모든 연락사항은 컴퓨터 통신을 이용하면서 가정에서 필요한 시기에 업무를 수행하는 재택근무가 가능하게 되었다.

이러한 근무 형태는 특별한 회의나 서로 만나야 할 필요가 있을 경우에만 출근하며, 영업직의 경우에는 자택에서 직접 고객을 찾아가 영업활동을 하고 결과를 통신으로 전송하는 재택근무가 증가하고 있다(최병두, 1995).

2) 재택근무의 장단점

기존연구에서 보고된 재택근무의 장단점을 종합해보면, 장점으로는 기업 측면에서 인적자원의 확보, 시장 변화에 대한 빠른 대응, 생산성향상, 효율적 업무통제, 사무실 비용절약, 전문여성 인력 활용을 들 수 있고 사회의 측면에서는 출퇴근 교통난 해소, 에너지 절약, 장애인 고용확대, 개인의 측면에서는 자율성 증대, 통근 통행의 선택확대, 근무시간 자유선택, 출퇴근에 압박에서 해방 등을 들 수 있다.

단점으로는 기업 측면에서 직원의 개인주의 성향이 높아지고 직원관리의 어려움, 자극과 경쟁심 소실이 있고, 사회 측면에서는 재택근무를 위한 기술적 시스템의 미비

를 들 수 있으며, 개인의 측면에서는 사회적 접촉의 부족, 승진 문제, 심리적 자기 통제의 문제, 초과 근무의 위험성, 가정생활과 조화의 어려움, 직장 동료와의 정보 교환 부족 등을 들 수 있다.

3) 재택근무의 공간유형

(1) 기존 주택 내부의 여유 공간 이용

이것은 가장 쉽게, 널리 쓰이는 방법으로서, 주택 내의 공간(침실, 서재, 거실 등)중 여유가 있는 경우에 이곳을 재택근무 공간으로 사용하는 것이다. 대부분의 미국 재택근무자들은 이 방법을 채택하고 있는 것으로 나타났다. 이것은 미국의 경우, 단독주택 내에 여유 공간이 많이 있기 때문이다.

(2) 알파룸

일본의 경우, 기존의 공동주택에 '알파룸'이라는 방 하나를 부가한 사례가 있다. 알파룸은 재택근무실로는 물론 게스트룸, 침실, 어린이방, 취미실 등의 다양한 용도로 사용되고 있다.

구체적인 유형을 보면, 본체의 현관 옆에 별채용으로 독립된 현관을 두는 사례, 본체의 전용정원 옆에 일본식의 별채를 두어 단독주택 같은 느낌이 나도록 하는 사례, 본체의 주호와는 많이 떨어져 주동내의 별도의 구획에 별채를 모아 놓은 '옵션 룸'의 계획사례 등 그 시도가 다양하다.

(3) 텔레워크센터(telework center)

텔레워크센터는 단일 주거 내에 재택근무 공간을 두지 않고, 근린주구 안에 독립된 재택근무용 시설을 설치하여 이용하는 것이다. 지금 현재 계속 확산되고 있으며, 재택근무의 확산을 위하여 미국, 유럽 등에서는 정부기관이 공공복지사업의 일환으로서 이를 지원하고 있다. 대부분의 텔레워크센터는 장소 이용료가 거의 없으며, 소액의 시설 이용료를 회사에서 부담하게 된다. 텔레워크센터는 주택 내 재택근무에 비해 몇 가지 장점을 지니고 있다. 우선 주택 내에서보다 가족의 방해가 적으며, 재택근무자가 모여서 근무하게 되므로 사회적, 직업적 교류가 줄어들다는 재택근무의 문제를 피할 수 있다. 또한 복사기나 기타 고가의 장비에 대한 중복투자가 필요 없으며, 회사의 입장에서 재택근무자가 집이 아닌 또 하나의 사무실에서 근무한다는 것이 더욱 좋아 보일 수도 있다 (Bredin, 1996).

2. 온라인 사업 시장

1) 온라인 사업의 현황

2005년 11월 온라인 쇼핑물조사 결과, 사업체 수는 4,322개로 전월보다 93개 (2.2%) 증가하였다. 전년 동월에 비해서는 844개(24.3%) 사업체가 증가하였다.

2005년 11월 온라인 쇼핑물의 거래액은 1조 131억 원으로 전월보다 706억 원(7.5%) 증가하였다. 이는 주로 계절적인 요인에 따른 의류/패션 및 관련 상품, 가전/전자/통신기기 의 증가와 함께 서적 등의 매출이 증가한데 기인하였다. 전년 동월의 거래액(7,145억 원)에 비해서는 2,985

억(41.8%) 증가한 것으로 나타났다.

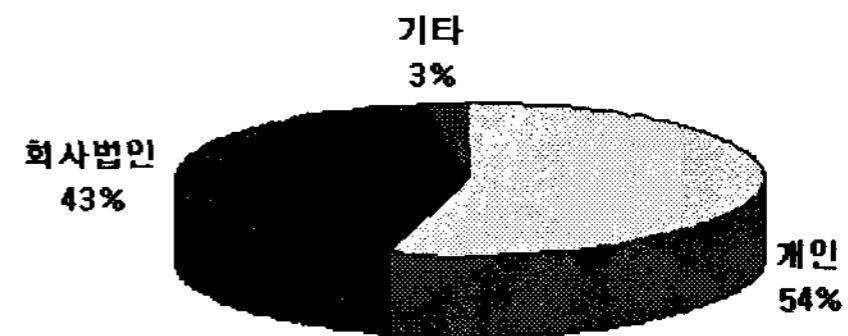


그림 1. 온라인 사업의 조직형태별 사업체 구성비

(1) 2005년 11월 조직형태별 사업체 수 및 구성비를 보면, 개인사업체가 2,576개로 59.6%, 회사법인은 1,610개로 37.3%를 차지하여 개인사업체의 구성비가 22.3% 높은 것으로 나타났다.

(2) 전년 동월에 비하여 개인사업체는 684개(36.2%), 회사법인 사업체는 112개(7.5%) 증가하였다(2005년 11월, 통계청).

온라인 쇼핑물의 전체거래액 구성을 살펴보면 종합몰이 71.4%를, 온라인 사업체가 60.9%로 온라인 종합쇼핑몰이 시장을 주도하고 있으며, 상품 군별로는 의류·패션 및 관련 상품(16.4%), 가전·전자·통신기기(15.9%), 여행 및 예약서비스(13.3%), 컴퓨터 및 주변기기(10.7%), 생활용품·자동차용품(10.1%)의 순으로 매출이 이뤄지고 있는 것으로 드러났다(통계청, 2006).

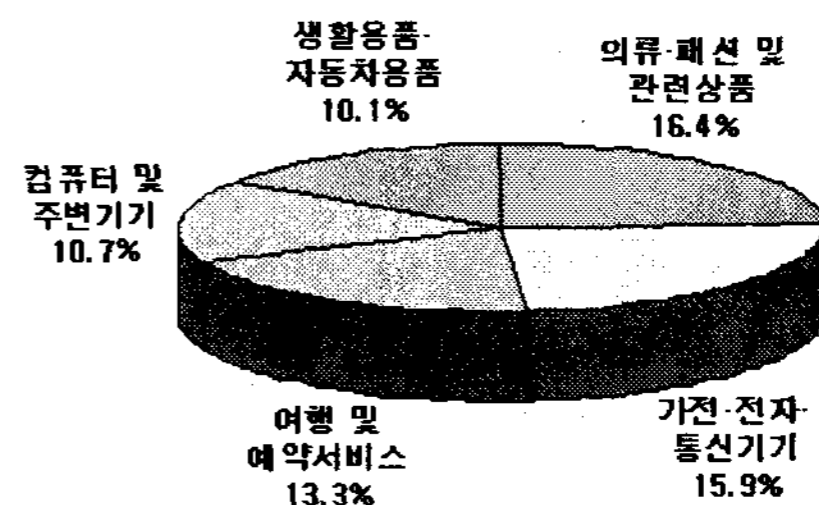


그림 2. 온라인 쇼핑물 상품 군별 거래액 구성

2) 온라인 사업의 전망

정보통신정책연구원은 '국내 인터넷쇼핑 시장 분석 및 전망'이라는 보고서를 내, 국내 온라인 시장의 연평균 성장률은 15.2%로 2003년 시장 규모는 7조 원에 이르는 것으로 분석됐다고 밝혔다. 이는 지난해 전체 소매유통시장 비중의 5%에 이르는 것이다. 인터넷쇼핑 시장 규모가 2010년에는 19조 원으로 늘어나, 전체 소매유통에서의 비중이 8%로 높아질 것으로 내다봤다. 품목별로는 가전·통신기기, 여행·예약, 화장품, 의류·아동용품 등을 온라인 쇼핑물에서 성장 가능성이 높은 부분으로 예상했다(2004년 5월, 정보통신정책연구원).

위의 자료를 토대로 보면 온라인 사업이 앞으로 더욱더 커질 것이며 특히 '가전·통신기기, 여행·예약,

화장품, 의류·아동용품' 등을 온라인 쇼핑에서 성장 가능성이 높은 부문으로 예상이 되고 있다. 그리하여 본 연구에서는 온라인 쇼핑몰 사업가중 의류·잡화에 종사하는 개인사업가를 대상으로 주택내 재택근무 공간을 연구하였다.

3. 주거내 친환경 도입 사례

1) 실내 정원

"새집증후군"이란 말이 나올 정도로 실내공기는 쾌적하지 않다. 이렇게 탁한 실내 공기를 정화시키기 위한 방법에 하나로 주거내에 베란다를 실내 정원으로 꾸며서 수납공간만이 아닌 효율적인 공기 정화 공간으로 조성하고 있다.

2) 산소방

하루에 많은 부분을 차지하는 실내 환경에 '건강'이라는 바람이 불고 있다. 최근 아파트 분양에서 가족의 건강과 치료 기능까지 겸비한 산소방 시스템 옵션제로 도입되고 있다. 인체에 유익한 건강자재를 사용하고 인공지능 환기시스템을 도입하고 자연환기와 채광 확보가 가능한 평면을 설계하는 등 쾌적한 실내 환경을 조성하려는 움직임이 활발하게 나타나고 있다.

3) 건강형 소재 사용

환기만으로 해결되지 않는 문제가 바로 건축자재 자체에서 뿜어내는 휘발성 유기화합물(VOC)이다. 그 대안으로 등장한 것이 독성이나 유해가스를 방출하지 않는 건강하고 무해한 건자재의 사용이다. 공동주택에 VOC가 저감된 황토, 숯, 맥반석 등의 건강형 재료를 도입하고 있는 움직임이 1-2년 사이 활발히 진행되고 있는 것도 같은 맥락이다. 황토는 피로 회복과 혈액 순환에 좋은 효과를 내며 참숯 초배지는 전자파를 차단하고 음이온을 발생시켜 공기 정화에 효과가 있는 것으로 알려져 있다.

본 연구에서는 재택근무자의 효율적인 업무능률과 장시간 업무와 가사노동에 의한 스트레스 해소를 위한 휴식공간의 구성에 친환경 적용사례를 재택근무 주택의 계획 요소로 도입하였다.

III. 연구 방법

1. 연구내용

본 연구의 목적에 따른 구체적인 연구내용은 다음과 같다.

- 1) 온라인 쇼핑몰 사업가의 현재 사무공간 이용 실태를 파악한다.
- 2) 온라인 쇼핑몰 사업가의 근무 패턴을 통하여 재택근무를 위해 요구되는 공간에 대해 파악한다.
- 3) 온라인 쇼핑몰 사업가의 재택근무 및 휴식을 지원해 줄 수 있는 친환경적인 공간 계획요소를 기존 연구를 통한 일반적인 이론을 고찰하고 재택근무 유형에 맞는 친환경 요소의 도입 방안을 모색한다.
- 4) 온라인 쇼핑몰 사업가를 위한 재택근무용 주거공간 계획안을 제시한다.

2. 조사대상 및 조사시기

본 연구는 서울시에 위치한 온라인 쇼핑몰의 운영자를 대상으로 하였다. 조사대상자 유형은 성별, 결혼여부에 따라 남·녀, 미혼·기혼으로 분류하여 선정하였다.

본 연구의 조사도구인 설문지를 활용하여 1대1 심층면접을 실시하였다. 설문지 문항의 이해정도 및 문제점을 알아보기 위해 서울시에 위치한 온라인 쇼핑몰 운영자 2명에게 예비조사를 실시하였고 미비한 문항을 수정, 보완하여 완성하여 2006년 7월에 총 7명의 온라인 쇼핑몰 운영자를 대상으로 사례조사를 하였다.

조사도구인 설문지에 포함된 항목들은 조사대상자의 일반 사항과 기존 근무공간의 유형, 근무패턴, 운영방식, 직원수 등의 근무형태를 파악하고, 재고관리, 가정생활과의 병행, 시간·비용절약 등 기존근무공간의 만족도와 재택 근무공간 특성에 의한 선호 등 이다.

3. 분석방법

수집된 7개의 사례는 내용분석을 통한 질적 연구(Content's analysis)로 하였다.

IV. 사례조사 분석 및 결과

1. 사례조사 분석

조사한 사례를 각 항목별로 작성된 표를 재구성하여 사례를 분석한 결과는 <표 1,2>와 같다.

표 1. 사례분석 결과1

항목	조사대상자특징				업무특성				
	성별	나이	결혼여부	가족구성	운영방식	운영업종	직원수(파트타임)	근무시간	근무일수
1	여	30세	기혼	2명(본인, 남편)	e마켓 플레이스	의류	1명	불규칙	주중5일
2	여	26세	미혼	3명(부,모, 본인)	개인 쇼핑몰	의류, 잡화	4명	오전10시~오후7시	주중5일
3	여	25세	미혼	4명(부,모, 본인, 여동생)	개인 쇼핑몰	의류, 잡화	2명(2명)	오전9:30~오후6시	주중5일
4	여	28세	미혼	4명(부,모, 본인, 남동생)	개인 쇼핑몰	의류, 잡화	3명(1명)	오전9:30~오후7시	주중5일 주말1일
5	여	31세	미혼	2명(본인, 친구)	개인 쇼핑몰	의류, 잡화	2명(1명)	오전10시~오후7시	주중5일 주말1일
6	남	29세	미혼	1명(본인)	개인 쇼핑몰	의류, 잡화	1명	풀타임	주중5일 주말1일
7	여	32세	기혼	2명(본인, 남편)	개인 쇼핑몰	의류, 잡화	4명(1명)	오전10시~오후7시	주중5일 주말1일

1) 조사대상자의 특성

조사대상자 7명 중 6명이 여자였고 1명이 남자이며 나이는 20대 중후반에서 30대 초반이었다. 5명은 미혼이며 2명은 기혼이었고 동거가족은 미혼일 경우에 부모와 형제자매와 동거 또는 친구, 혼자 살고 있으며 기혼자는 배우자와 동거하고 있었다.

2) 업무특성

온라인 쇼핑몰 운영방식은 거의 대부분이 개인쇼핑몰을 운영하고 있었고 의류와 패션잡화에 종사하고 있었다. 직원수는 쇼핑몰 규모에 따라 1~4명까지 두고 있었고 파트타임 잡은 1인 내외였다. 근무시간은 재택근무를 하는 대상자 외에는 개인사무실에서 규칙적인 시간으로 근무하고 있었고 보통 주중5일에서 주말1일까지 일을 하고 있었다.

표 2. 사례분석 결과2

항목	기존업무공간특성									재택근무 희망여부
	근무지	근무지 규모	물품창고		스튜디오		휴식공간		기존 공간 만족도 (5점 척도)	
			유무	규모	유무	규모	유무	장소		
1	재택근무	15평	무	.	무	.	무	주거내 해결	2	yes
2	로드샵, 사무실	각 12평	유	1평	유	1평	무	외부 활동	4.71	yes(필요에 따라병행)
3	사무실, 퇴근후 재택근무	12평	유	2평	유	1평	무	교회 활동	3.57	yes(필요에 따라병행)
4	사무실	15평	유	2평	무	.	무	외부 활동	3.14	no
5	사무실	16평	무	.	무	.	무	외부 활동	3.57	no
6	로드샵	7평	무 (여유 공간)	.	무	.	무	샵내 해결	3	yes(필요에 따라병행)
7	사무실	30평	무 (창고 대여)	30평	무	.	무	PC방	4.67	yes

3) 기존업무공간특성

조사대상자 대부분이 10평이내의 개인사무실에서 근무하고 있었다. 물품창고, 스튜디오 등의 업무를 지원하는 공간이 1평내외로 있거나 아예 없었고 휴식공간도 따로 있지 않아서 대부분이 외부에서 해결하고 있었다. 규모가 작을수록 기존근무공간에 대한 만족도는 낮은 것으로 나타났다.

4) 재택근무 희망여부

조사대상자 중 5명이 재택근무에 대해 긍정적인 대답을 했고 그중 3명은 희망은 하나 필요에 따라 개인사무실과 병행하고 싶다고 대답하였다. 동거가족이 있는 경우에는 재택근무를 희망하지 않았다.

2. 사례분석을 통한 시사점

조사 대상자 대부분이 개인사무실에서 근무를 하고 있으며 퇴근 후 근무시간과 근무일수가 규칙적인 것에 비해 사업상 특성 때문에 퇴근 후 재택근무를 하게 되는 경우가 많았다. 이를 통해 인터넷을 이용한 사업자 대부분이 재택근무가 가능하며 이는 업무 효율 향상에 도움이 될 것이라 생각된다.

기존근무공간에서는 규모가 보통 10평 이내였으며 좀 더 넓은 공간을 원했고 물품창고, 스튜디오 등과 같은 업무에 필요한 공간이 부족하였고 조사대상자 대부분이 이러한 부족공간에 대한 해결을 원하고 있었다. 휴식공간 또한 제공되지 않아서 외부에서 해결하고 있었다. 이에 따라 단순히 업무공간만이 아닌 효율적으로 업무를 지원하는 휴게공간의 계획이 요구 된다.

규모가 작을수록 기존 공간 만족도가 낮은 것으로 나타났다 재택근무를 하고 있는 '사례1'의 경우에는 일반 주거지에서 업무를 보고 있어서 이에 따른 문제점과 불편한 사항이 나타났다.

재택근무의 희망여부는 직원, 동거 가족의 유무에 따라 차이를 보였고 인터뷰를 통해 재택근무에 대한 이해가 부정적인 면이 많은 것을 알 수 있었다. 재택근무시 발생하는 일과 가정생활 조화의 어려움과 너무 일에 빠지게 되는 성향 등의 문제점으로 인해 일반 사무실을 선호하는 대답도 있었다.

사례분석을 통해 분석된 시사점을 바탕으로 본 연구에서는 새로운 개념의 주거공간인 재택근무 주거 계획안을 제시하고자 하였다.

V. 계획안 제시

분석결과를 토대로 <그림 3,4>은 재택근무를 위한 같은 직종(온라인 쇼핑몰)에 종사하는 사업자를 위한 동호인 주택 개념의 다세대 주택을 계획안을 보여주고 있다. 3층의 다세대 주택이며 크게 업무공간과 주거공간의 공존, 업종에 맞는 재택근무 공간의 계획요소, 친환경 휴식공간이라는 3가지 계획요소로 분리하여 제시하였다.

업무공간과 주거 공간의 공존에는 두 공간을 분리 또는 병행하는 개념이고 상황에 따라 용도 변경 가능한 융통적인 공간을 제시하며 독립된 출입문을 두어 직원에 대한 배려를 하였다. 그리하여 전체적으로 시간·비용절약을 고려한 공간으로 계획하였다.

업종에 맞는 재택근무 공간의 계획요소에는 각 세대별로 물품창고를 제공하고 공동의 스튜디오를 사용할 수 있도록 계획했으며 주차장에 물품하역을 위한 차량진입 공간을 확보하도록 했다.

친환경 휴식공간은 세대별 실내정원과 업무지원의 휴식공간의 세부적인 계획요소를 반영하여 계획안을 제시하였다.

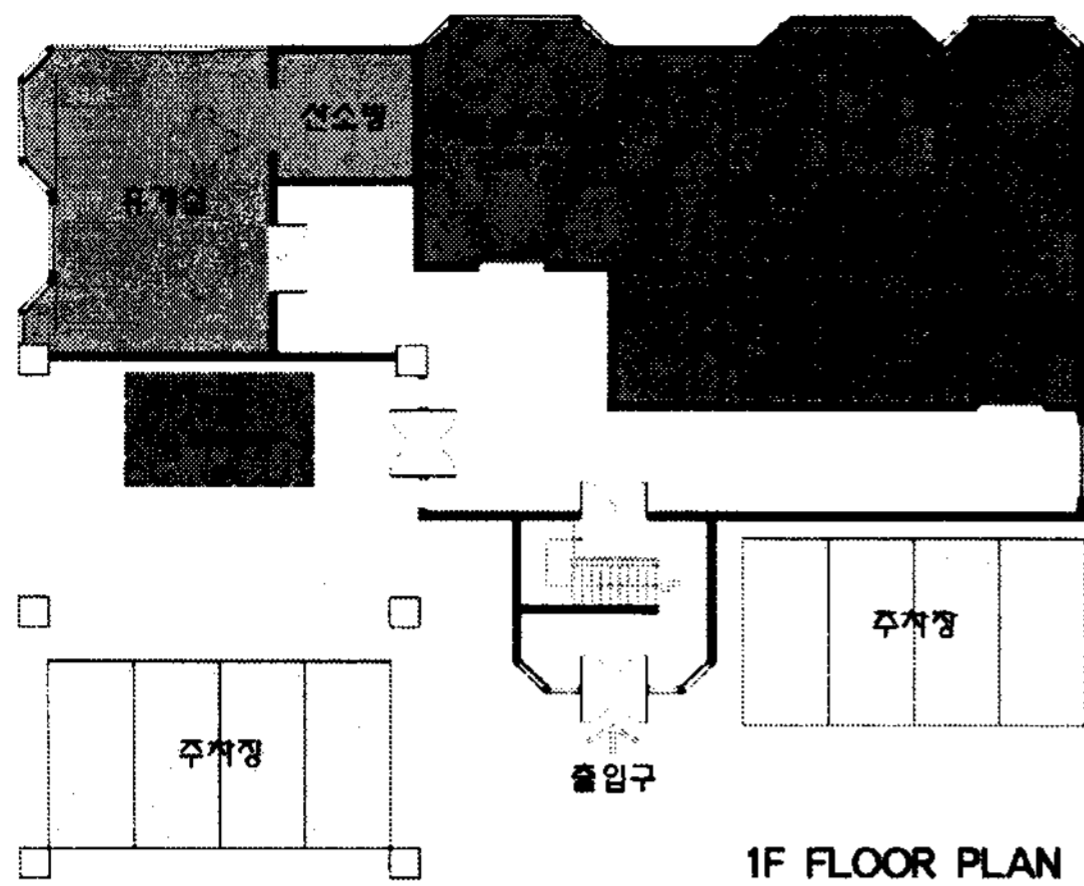


그림 3. 평면계획(1층)

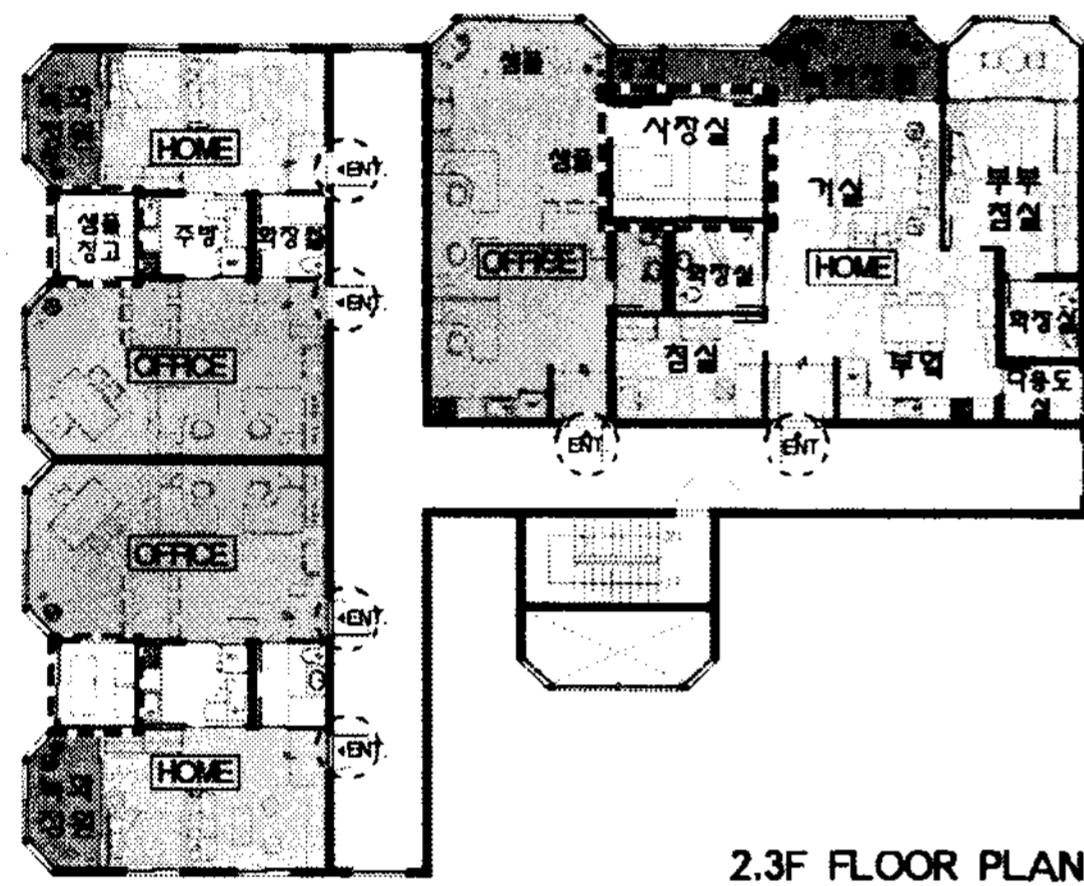


그림 4. 평면계획(2·3층)

표 3. <그림 3,4>에 해당하는 영역별 특성

영역	공간특성	영역	공간특성
■	주거영역	■	업무지원: 물품창고, 배송준비실, 스튜디오, 하역장 확보
■	업무영역	□	융통성: 상황에 따라 원하는 용도로 사용
■	친환경: 휴게실, 녹화정원	○	사생활보호: 주거와 업무공간의 독립적 출입문

VI. 결론 및 제언

본 연구는 온라인 쇼핑몰에 종사하고 있는 특정 근무자를 대상으로 기존 근무공간을 분석하고 새로운 주거공간의 재택근무 계획안을 제시하기 위해 진행되었다. 연구에서 얻은 결론은 다음과 같다.

조사대상자 대부분이 사무실에서 근무를 하고 있지만

78%가 재택근무를 희망한다고 응답한 것으로 보아 적절한 주거겸 근무공간이 필요하다는 것을 알 수 있었고 22%는 재택근무시 발생하는 문제로 인해 희망하지 않았다.

친환경의 계획요소는 주거내 뿐만 아니라 업무시 오는 스트레스와 적절한 휴식공간을 제공하는 차원에서 재택근무공간의 도입이 필요하며, 재택근무자의 업종에 맞는 업무지원 공간의 계획이 요구 될 것이다.

특정 근무자에 제한을 두어 조사를 했지만 다른 업종의 종사자 또한 업무를 지원하는 개념의 공간이 요구 될 것이며 어떤 업종이든 적용이 가능한 융통성 있는 공간 계획이 필요하다.

참고 문헌

1. 최병두(1995), 재택근무자를 위한 system furniture design개발에 관한 연구, 한양대학교 산업경영대학원 석사학위 논문.
2. 최재필(2000), 재택근무를 위한 주거개념 설정 및 계획·설계, 빌딩문화 p148~p150.
3. 신화경(2001), 재택근무 희망 근로자의 재택근무 공간 특성에 대한 선호 연구, 한국주거학회지 제12권 제2호 p87~p95.
4. 황복득·유수상(2002), 주거를 겸한 업무공간의 공간 계획에 관한 연구, 한국실내디자인학회 학술발표대회 논문집 제4권 제4호 p82~p85.
5. 김성규·최 웅(2004), 홈 오피스를 위한 단위공간의 유형과 복층 실내계획에 관한 연구, 한국실내디자인학회논문집 제13권 제6호 p107~p114.
6. 박영순·안지윤·이현정·류호정(1997), 재택근무를 위한 주거공간 실태 및 의식에 관한 연구, 한국실내디자인학회학회지 13호 p249~p256.
7. 김진욱·이정형(2005), 가로위계에 따른 중정형 집합주거 계획시스템 분석에 관한 연구, 2005 추계학술대회 p290~p299.
8. 이정형(2005), "알파룸"을 가지는 새로운 유니트 개발의 가능성, 한국여성건축가협회 주거문화강좌 p17~p28.
8. Bredin(1996), Alice. The virtual office survival handbook: What telecommuters and entrepreneurs need to succeed in today's nontraditional workplace. NY: John Wiley.
9. 서울, 연합뉴스.
10. 정보통신정책연구원(2004).
11. 통계청(2005년 11월).
12. 통계청(2006년 4월).