

노인을 위한 환경계획 디자인 분야 국내 연구의 흐름 분석 연구

An analysis of domestic research trends on elderly environment and design

이정화* / Lee, Jung-Hwa
곽윤정** / Kwak, Yoon-Jung
김미선*** / Kim, Mi-Sun

이연숙**** / Lee, Yeun-Sook
이소영***** / Lee, So-Young

Abstract

Korean society is changing into aged society with the speed which has never happened by other countries before. This has been the consequence of low birthrate and increase in life expectancy. However, such social problem result in many studies on elderly environment. The purpose of this study is to systematically analyze empirical studies on elderly environment in Korea, find out research streaming and understand social backgrounds. For this study, content analysis was conducted. Articles of 4 registered academic institute published from 1986 to 2005 were units of analysis. Using keyword through library database systems, the articles were systematically selected. As results, trends of research according to 4 periods were identified. Among them as major trends, expansion of the quantity, expansion to interior design, more facilities for dependent elderly appeared. This result showed implications on interior design education and research for aging friendly design.

키워드 : 노인, 노인환경, 연구경향

Keywords : Elderly, Elderly environment, Research trend

1. 서론

현대사회는 빠른 속도로 고령화 사회에 진입하고 있다. 우리나라에서는 평균 수명의 연장과 저조한 출산율에 따른 고령화의 속도가 다른 나라의 비해 훨씬 더 빠르게 진행되고 있어, 2026년에는 노인인구가 20.8%가 되어 '초고령화 사회(Super-Aged Society)로 진입(통계청, 2005)할 것으로 예상된다. 이같은 현상에 따라 노인문제가 초미의 관심 분야로 대두되면서, 노인 에 대한 연구가 다각적 측면에서 어느 때보다도 활발하게 진행되고 있다. 특히, 노인 환경 분야는 노인들의 삶의 질을 향상시켜주기 위한 중요한 요소로서 관심이 크게 증대되고 있으며, 노인환경 분야의 연구가 점점 다양화되고 전문화되고 있다.

1970년대 후반부터 노인환경에 관한 연구가 시작된 이후로 오늘날까지 노인과 노인환경에 관한 많은 연구가 진행되고 있으며, 수량적인 측면에서 비약적인 발전을 보였다. 그러나 지금까지 노인 환경에 관련된 연구의 업적은 양적으로 팽창하였지

만 연구의 방향은 체계적이지 못하고 산발적으로 진행되고 있다. 따라서 지금까지 연구된 노인주거 환경의 연구를 체계적으로 정리할 필요가 있다.

1.1. 연구의 목적 및 의의

본 연구의 목적은 노인 환경에 관한 국내 선행연구들의 시대적 발달 성향을 파악하고자 하는 것이다. 노인 환경의 관심이 지속되는 현상하에서, 좀 더 구체적으로 논문의 수량적 변화를 통하여 노인관련 연구 방법 차원에서 변화와, 연구대상의 구체적인 내용 변화, 또한 노인을 위한 물리적 환경 변화를 살펴보는 데 있다. 노인환경에 대한 관심이 지속적으로 증가하는 이 시점에서, 과거 학계의 관심과 사회적 여건을 반영하는 연구의 트렌드를 종합적으로 정리하는데 의의가 있다.

1.2. 연구의 범위 및 방법

본 연구는 노인환경을 다루는 학회지의 논문을 대상으로, 내용분석을 하였다. 논문은 학술진흥재단에 등재(등재후보포함)된 학회를 기준으로 선정하였으며, 대한건축학회논문집(창간호 1985~2005년), 한국실내디자인학회논문집(창간호 1992~2005년), 한국주거학회논문집(창간호 1990~2005년), 한국노인복지학회 노인복지연구 학회지(창간호 1998~2005년)이 포함되었다.¹⁾ 이

* 정회원, 연세대학교 주거환경학과 석사과정
** 정회원, 연세대학교 주거환경학과 석사과정
*** 정회원, 연세대학교 주거환경학과 석사과정
**** 정회원, 연세대학교 주거환경학과 교수
***** 정회원, 연세대학교 생활과학대학원 객원교수

들 논문집에 게재된 노인환경연구에 관한 논문을 선정하기 위하여, AURIC과 KISS에서 '노인/환경'을 키워드로 검색하였으나 검색되지 않았다. 그래서 본 연구는 키워드를 '노인'으로 수정하여 검색된 논문 중에서 제목과 내용을 파악한 후, 노인 환경에 관한 논문(총 192편)을 선별해 내는 작업을 진행하였다. 그리고 80년대에는 논문의 편수가 작아서(1편), 본 연구에서는 90년대부터 연구의 흐름을 파악하고자 한다.

연구 방법으로는 내용분석방법을 택하였으며, <표 1>과 같은 내용분석틀을 만들었다. 내용분석의 틀은 년도, 출처, 대상, 연구방법, 노인환경, 연구내용으로 분류하였다. 또한 더 정확한 결과를 도출하기 위하여, 설문조사는 설문대상(노인, 노인시설 직원, 미래노인, 일반인, 노인부양자)과 설문지역(국내, 국외)으로 세분화하였다. 사례조사는 사례지역을 국내 수도권, 국내 지방, 일본, 미국, 북유럽, 호주, 기타로 분류하였다. 그리고 노인 환경에서 일반주거는 일반주택, 일반아파트, 공동사용주택, 빌라형 연립주택, 3대가족아파트로, 노인시설은 유료양로원, 무료양로원, 유료요양원, 무료요양원, 노인촌, 치매전문요양시설로²⁾, 의료시설은 보건시설, 병원, 치매병원으로, 여가복지시설은 노인복지회관, 경로당, 노인학교로 세분화하였다. 연구내용에서 물리적 환경은 분석1(건축, 실내, 프로그램)과 분석2(공간구성, 실별 공간구성, 디자인계획요소)로 소 분류하였다. 이와 같은 분석 틀을 기준으로 하여, 첫째, 각 학회지에 노인환경 논문의 수량적 변화를 분석하고, 둘째, 시대별 흐름에 따른 연구방법 및 대상의 변화를 파악하고, 셋째, 노인환경과 연구내용에 어떤 흐름이 있는지를 파악하였다.

조사 자료는 SPSS window 프로그램을 이용하여 빈도분석, 교차분석, 백분율 등을 실시하였다.

2. 문헌고찰

2.1. 국내 노인관련 연구 현황

한국에서 노인문제를 학문의 대상으로 보기 시작한 것은 1960년대부터이며 1968년 대한 노인병학회 창설, 한국 노인문제 연구소(박재간), 1980년의 한국 노년학회의 창설을 계기로 노인관련 연구가 이루어져왔다.³⁾ 1970년대 이후 산업화와 도시화가 급격하게 진행되고, 의료기술이 발달하면서 노인문제가 점차 대두되었다. 이에 따라서 노인 문제에 관한 연구도 점차 늘어나기 시작하였다. 연구의 범주는 크게 사회학 분야와 건축학 분야로 나뉘어 연구되어 왔다. 사회학 분야는 인구학적인 관점, 가정학적인 관점, 보건·의학적인 관점, 사회 일반적인 관점과 사회 복지적 관점의 노인 부양이나 사회 보장제도나 복지정책 등에 관한 연구 등이 진행되었다. 건축학 분야는 양로원 등 노인시설의 건축환경과 주거실태에 관한 연구, 노인 전용주거의 개발 개념과 계획안의 제시, 노인 동거주택, 외국 노인주거시설, 노인 여가시설 및 노인주거환경 등에 관한 연구가 진행되었다.

앞서 언급했듯이, 노인문제가 학문의 대상이 된 것은 1960년대부터이며 1970년대에 중반까지는 가족을 중심으로 한 노인연구가 대부분이고 그 다음이 사회보장 및 정책, 그리고 노인 소외 순이었다. 1970년대 후반부터 노인연구 주제가 다양하게 나타나면서 연구수량도 급격히 증가하였다. 1980년대에는 주된 문제는 사회복지정책 및 사회보장사업등이며 인구, 교육, 시설, 여가 및 은퇴에 관한 연구가 계속되었다. 1980년 후반에는 사회복지정책이 주요 연구 주제였으며 다음으로는 건강 및 간호, 가족관계, 생활 만족 등이다.

1990년대에는 사회복지정책과 노인주거가 주요 연구주제였다. 이 시기에는 국민소득의 증가와 함께 삶의 질을 높이기 위한 의지가 노인복지시설, 생활만족, 노인여가에 대한 관심에 반영되었다. 조기퇴직의 분위기로 인하여 노인들의 제 2직업과 고용의 주제도 대두되었다.

<표 1> 노인환경 내용분석 틀

년도				출처			대상			연구방법					노인환경			연구내용										
1980-1989	1990-1999	2000-2009	2010-2019	한글학회지	대한건축학회지	한글학회지	이전노인	일반인	자립노인	설문조사	실험조사	관찰조사	면담조사	노년연구	현장연구조사	사례조사	인문조사	노인시설	의료시설	복지시설	현황 및 생활실태	물리적 환경분석	사회조사	이식	평가	대안제시	만족도	유형화

1)검색 기관은 위의 논문을 모두 포함하고 있는 AURIC(Architecture & Urban Research Information Center) 과 KISS(Korean studies Information Service System)로 선정하였다.
2)이연숙, 실내환경심리행태론, 연세대학교 출판부, 1998. pp.404~409,

3)장인협·최성재, 노인복지학, 서울대출판부, 1991. pp.36~37

사회학에서의 시대에 따른 주요 사회복지정책과, 사회보장사업, 건강 및 간호, 가족관계에 대한 주제가 70년대부터 90년대까지 지속적으로 연구되어 왔으며, 이는 노인문제 해결이 일개인의 노력보다는 국가적 차원에서부터 가족, 개인에 이르기까지 노력해야 될 문제라 볼 수 있다. 특히할만한 사항은 1990년대부터 노인주거와 유료 노인복지시설에 관한 주제가 부각되었는데 이는 노인인구의 증가와 경제발전의 따른 노인문제에 대한 인식이 높아져 가고 있음을 알 수 있다.4)

2.2. 국내 노인주거 경향에 관한 연구 현황

노인주거의 흐름에 대한 논문은 '노인주거관련 연구의 한·미·일 비교(1)-일본의 경우5)를 시작으로 하여, 이들의 후속 연구인 '미국의 노인주거 관련 연구 경향6)과 '한국의 노인주거연구의 경향-한국과 일본, 미국의 연구 경향비교를 중심으로7)로 이어진다. 그리고 같은 해에 '노인주거 관련 연구경향 및 특성에 관한 연구8)가 발표되었다. 위 논문은 대한건축학회, 대한건축학회 논문집, 대한가정학회지, 대한주거학회지, 한국노년학회지와 각 대학 석·박사 학위논문을 통하여 노인연구의 전반적인 현황을 살펴보고, 노인주거에 관련된 연구의 현황을 외국 연구와 비교하였다. 노인주거환경을 다룬 총 논문(192편)중 경향 파악에 관련된 연구는 위의 4편이었으며 90년대 중반까지 이루어져 왔으나 실제 그 이후에 10년간 상당히 발달된 부분들에 대한 경향은 전무하다.

3. 결과

3.1. 국내의 노인환경 관련 논문의 현황

네 개의 학회지에서 국내 노인환경과 관련된 논문은 총 192편이었으며, <표 2>와 같다. 80년대 후반, 가장 먼저 발간된 대한건축학회 논문집에서 노인환경 연구가 소개되었으며, 90년대 초반기부터 급격히 증가하기 시작하여 2000년대까지 꾸준히 증가하는 추세를 보여주고 있다.

<표 2> 국내 노인환경 관련 논문 현황

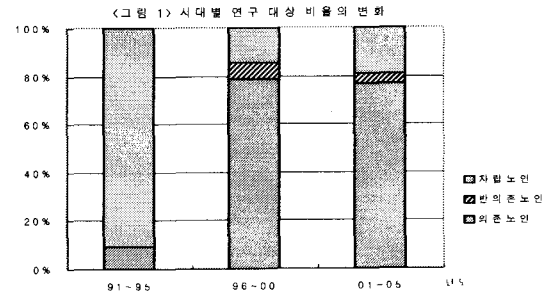
출 처	연도별 논문 편수 (%)				
	86~90	91~95	96~00	01~05	전 체
한국실내디자인학회	0 (0)	3 (9.4)	10(16.4)	21(21.4)	34(17.7)
대한건축학회	1(100)	21(65.5)	32(40.8)	40(40.8)	94(49.0)
한국주거학회	0 (0)	8 (24.6)	15(30.6)	30(30.6)	53(27.6)
한국노인복지학회	0 (0)	0 (0)	4(7.1)	7(7.1)	11(5.7)
전 체	1(100)	32(100)	61(100)	98(100)	192(100)

- 4)정무용외 2인, 노인주거 관련 연구경향 및 특성에 관한 연구, 대한건축학회논문집 97호, 1996
- 5)조재순외 3인, 노인주거관련연구의 한·미·일 비교 (I), 한국주거학회논문집, 1994
- 6)조재순외 3인,미국의 노인주거 관련 연구 경향, 대한건축학회 논문집, 1995
- 7)조재순외 3인, 한국의 노인주거연구의 경향, 한국주거학회논문집, 1996
- 8)정무용외 2인, 노인주거 관련 연구경향 및 특성에 관한 연구, 대한건축학회 논문집, 1996

3.2. 연구방법 측면에서 나타난 경향

(1) 연구 대상의 변화

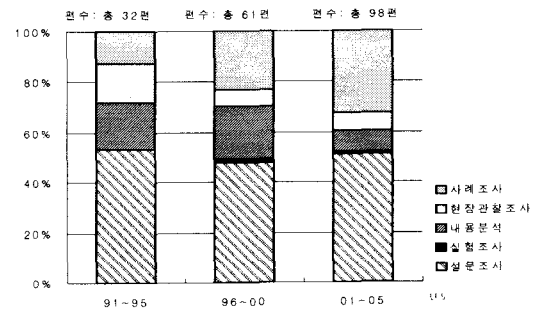
연구 대상의 범주를 의존노인, 반의존 노인, 자립노인으로 나누었으며, 의존노인의 경우에는 치매노인을 분류시켜 치매노인의 관한 경향도 파악하였다. <그림 1>과 같이 의존노인의 대한 연구의 비율이 갈수록 늘어가는 것은, 스스로 삶을 영위하기 힘든 의존 노인의 대한 인식이 증가되고, 90년대 이후 치매에 대한 사회적인 관심이 증가하면서 치매시설에 대한 연구가 많이 진행되었기 때문이다.



(2) 연구 방법의 변화

<그림 2>와 같이 설문조사는 수량적으로 꾸준히 증가하지만, 연도별 상대적인 편수는 비슷한 비율을 나타내고 있다. 설문조사 의해서 실시된 연구는 90년대 초에는 기존의 현황과 실태를 파악하고, 그것을 평가하거나 선호도에 대한 조사가 실행되었다. 그 후 사용자의 만족도를 알아보기 위한 연구가 시작하였고, 지속적으로 생겨나는 노인환경에 대해 평가하는 연구가 진행되었다.

사례조사는 수량적 증가 뿐 아니라 상대적인 비율에서도 증가율을 보인다. 이는 기존에 있는 우리나라 시설의 발전을 위해 외국의 사례를 통해 개선하고자하는 의도로 볼 수 있다. 국외의 사례조사지역으로는, 이미 노령사회에 접어들어 다양한 경험을 하고 우리와 문화적으로 근접한 일본의 사례가 가장 많았으며, 그 다음으로는 미국의 사례가 많았다. 또한 국내에서는 수도권과 지방의 사례를 비교하여서 국내의 실태를 파악하는 연구가 이루어졌다.



<그림 2> 시대별 연구방법 비율의 변화

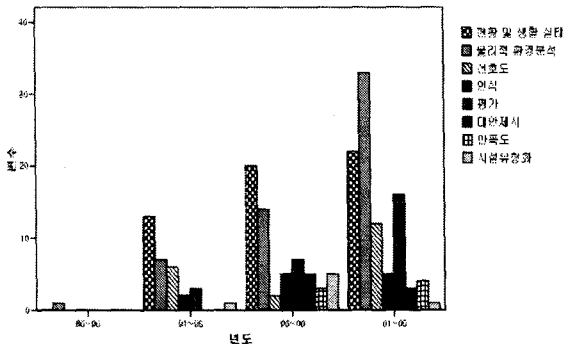
90년대 초부터 외국의 사례를 중심으로 한 국내사례와의 비교 연구가 진행되었다. 90년도 후반에는 국내 사례만을 조사한

연구가 주로 이루어졌다. 이는 이 시기에 국내 노인 복지법의 개정으로 인한 다양한 노인 시설의 증가에 원인이 있다.

3.3. 연구내용측면에서 나타난 경향

(1) 연구 내용의 변화

연구내용측면에서는 현황 및 실태, 물리적 환경분석, 선호도, 인식, 평가, 만족도, 시설의 유형화와 대안제시 등으로 나누었다. <그림 3>은 시대별 연구내용측면에서의 연구논문의 편수 변화를 나타낸다.



<그림 3> 시대별 연구내용 측면에서의 편수 변화

현황 및 실태는 그 시대의 사용자 행태를 파악하는데 꾸준히 연구되었다. 다만, 각 시대에 따라 그 사용자의 행태가 어떤 환경에서, 또는 어떤 상황에서 조사되었는지가 달라졌다. 90년대 초에는 일본 유료 노인홈⁹⁾에 대한 현황파악이 이루어졌다. 일본은 우리보다 앞서 고령화 사회에 진입하여 다양한 경험을 하였기 때문에 연구의 기본적인 사례로 많이 사용되어 졌다. 2000년대 초에는 치매노인시설이나 노인요양시설에 대한 실태 조사가 주를 이루었다.

물리적 환경 분석은 선정된 논문의 연구 내용 중 가장 큰 비중을 차지하고 있으며, 그 수가 지속적으로 증가되는 것을 볼 수 있다. 이는 위의 연구방법 측면에서 사례조사가 시대에 따라 증가하는 것과 같은 흐름으로 분석된다. 물리적 환경 분석에서는 건축분야와 실내환경분야, 프로그램 측면으로 분류하여

조사한 결과, 건축분야를 다루는 연구가 가장 많았으며 공간의 구성이나 레이아웃을 분석하는 조사가 이루어졌다. 실내환경분야에서는, 2000년도 초반에 욕실, 화장실, 프로그램 실 및 공용공간 등 다양한 각 실별에 대한 연구가 진행되었다. 또한 노인 환경에서 색채의 중요성을 언급하는 연구가 발표되었다.

93년도부터 미래노인층을 대상으로 노인주거환경에 대한 선호도 연구가 진행되었다. 2005년도에는 실내의 마감재와 색채¹⁰⁾등의 실내디자인요소에 대한 선호도 연구가 이루어졌다. 같은 시기에 '공간간의 이상적 거리를 통한 치매노인시설 직원의 공간구성 요구에 대한 사례 연구'¹¹⁾가 발표되었는데, 이는 시대가 흐를수록 점점 다양한 사람들의 욕구를 반영하는 연구가 이루어지고 있다는 것을 보여준다.

낙상이나 안정성¹²⁾에 대한 인식 조사로 시작하여 새로운 노인주거모형을 받아들이는 정도와, 유니버설디자인에 대한 한국인의 인식도 조사되었다.

대안제시로는 90년도 중반을 시작으로 공동주택이나 노인주거, 노인학교에 대한 전반적인 디자인지침이 제시되었다.

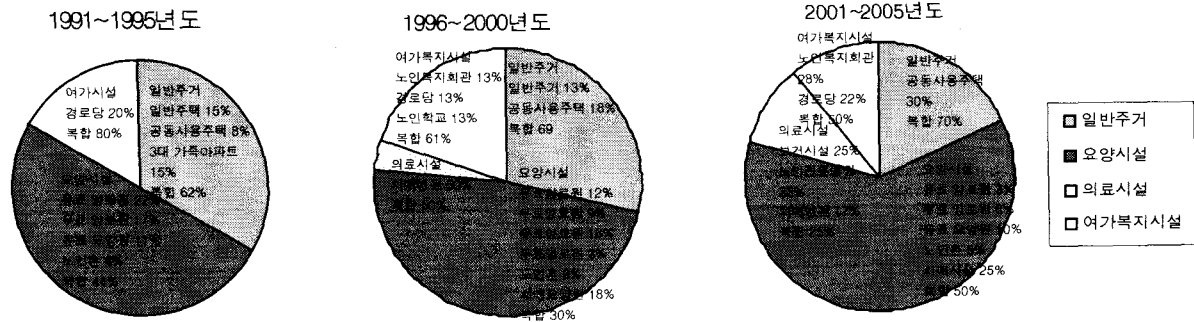
96년도에 실비노인요양시설에 대한 거주자만족도 파악¹³⁾을 시작으로 2000년도 초반으로 진입하면서 다양한 시설에 대한 사용자 만족도가 파악되었다. 노인보호시설의 주거만족도, 스웨덴과 덴마크의 코하우징 거주자들의 거주만족도¹⁴⁾ 연구가 소개되었다.

(2) 연구 내용: 노인환경의 변화

90년대부터 연구되어왔던 다양한 형태의 노인환경은 <그림 4>에서 그 변화를 보여준다.

1986년에 서구의 노인요양시설에 관한 연구¹⁵⁾를 시작으로 노인 요양시설의 대한 연구가 꾸준히 증가하고 있다.

노인의 탈 시설화로 90년대부터 Aging in place 개념이 국내에 알려졌다. 이에 따라 일반주거에 대한 관심이 높아지고 지속적인 연구의 대상이 되어왔다. 삶의 질적인 측면에 대한 인식으로 여가시설의 중요성이 높아지면서 기존에 있는 여가시설의 이용실태를 파악하는 연구가 진행되었다. 90년도 초반에 국



<그림 4> 시대별 노인환경 관심 변화

9)신경주, 일본 유료 노인홈의 현황과 그 문제점 분석(2), 대한건축학회 논문집,1994

10)홍이경·오혜경, 예비노인층의 노인공동생활주택 실내마감재 및 색채에 대한 선호, 한국실내디자인학회 논문집, 2005

내노인을 위한 실버타운 형식의 주거단지 모형개발¹⁶⁾에 대한 연구가 소개되었다.

90년도 후반에 의료시설이 주목받기 시작되었다. 의료시설의 대부분이 치매노인시설로, 치매에 대한 사회적인 관심과 연관 지어볼 수 있다. 일반주거를 세부적으로 살펴보면, 자립노인들을 위한 공동주택이 지속적으로 관심의 대상이 되고 있다. 또한 90년도에 연구되었던 3대 동거주택¹⁷⁾은 지역사회 통합형으로 재택거주(aging in place)모형으로 한국의 미래 주거 모델로서 제시되었으며 이후 이와 유사한 연구는 더 이상 시도 되지 않았다. 또한 기존여가시설의 실태를 파악하는 연구와 함께 새로운 여가시설 계획을 위한 연구도 소개되었다.

2000년도 초기에는 기존의 여가시설이었던 경로당뿐 아니라 더 복합적인 개념의 노인복지회관의 건축적 계획과 프로그램, 공간구성에 관한 연구가 진행되었다. 연도별로 언급되었던 치매의 관심이 더 이상 의료시설에서 머무르지 않고, 요양시설로 발전되면서, 치매전문요양시설의 연구가 급격히 증가되었다. 2003년, 일본의 노인보건시설¹⁸⁾에 대한 연구가 발표되어, 국외 의료시설 사례가 연구 주제로 나타나는 것을 볼 수 있다. 90년대 이후에 지속적으로 이루어졌던 실버타운 계획에 관한 연구에서 환경친화적 측면¹⁹⁾을 다루는 연구가 2004년에 진행되었다.

4. 결론

본 연구에서 살펴본 노인환경관련 연구를 시대별로 요약하면 다음과 같다.

(1) 80년대 후반

선정된 논문에서, 1980년대에 발행된 논문집은 대한건축학회 논문집이 유일하기 때문에 그 당시의 노인 환경에 관련된 연구 논문의 편수가 극히 적었다. 따라서 사실상 80년대에는 연구 경향을 파악하기가 어려웠다. 또 한편으로, 이 시기에는 노인

환경 연구가 활발히 진행되지 않았다는 것을 알 수 있다.

(2) 90년대 초반

1993년 노인복지법 개정안에 의해 유료 양로 시설 및 유료 요양시설의 민간기업의 참여가 가능하게 되었다. 이것을 계기로 노인을 대상으로 하는 제반 서비스 산업이 전반적으로 활성화됨에 따라 노인 양로원과 요양시설이 꾸준히 2000년대 까지 증가한다. 따라서 이들을 주제로 한 연구가 많이 이루어졌다. 국내에 소개된 「aging in place」로 일반 주택에 대한 관심이 높아져 일반주택에서의 생활이 가능한 자립노인을 대상으로 한 연구가 나타나게 되었다.

연구의 내용으로는 이미 지어진 다양한 시설의 현황을 조사하고, 노인을 대상으로 한 시설의 이용실태를 살펴보았다. 노인 시설에 대한 사례로 국내보다 앞서 고령화 사회를 경험하고 있는 일본을 들었으며, 이를 국내에 적용시키려는 다양한 시도가 있었다. 선호도와 인식에 대한 연구가 나타나면서 예비노인을 대상으로 한 설문조사가 진행되었으며, 예비 노인 뿐 아니라 일반인들의 인식을 조사하는 연구가 이루어졌다.

(3) 90년대 후반

치매에 대한 사회적 관심 증대로, 치매노인시설에 대한 연구가 급격히 증가되었다. 또한 치매노인들의 행동 패턴 등을 연구하기 위해 현장관찰조사 연구가 실시되었다. 치매노인을 위한 새로운 시설로, 스웨덴의 치매노인 그룹홈이 소개되었다. 이는 단순한 시설이 아닌 가정적인 분위기의 소규모 시설로 새로운 대안을 제시하였다.

(4) 2000년대 초반

시설측면에서 1990년 후반에 대두되었던 치매전문시설에 관한 연구가 급격히 증가하였고, 노인양로시설과 요양시설등도 꾸준히 증가 추세에 있다. 또한, 디자인 측면에서 유니버설 디자인의 중요성이 강조되고 있다. 2004년, 노인시설에서 피난행동에 건축계획에 관한 연구가 처음으로 진행되었는데, 앞으로 노인시설의 안전성에 관한 연구가 더 요구된다.

2005년 12월, 건설교통부에서는 노인가구주택의 안전성과 편리성을 제고할 수 있도록, 「노인가구주택개조기준」을 마련하였다. 이번 기준 마련으로 노인들이 자신이 살고 있는 주택과 지역사회에 머물면서 필요한 복지보건의료서비스를 제공받을 수 있는 「재가복지서비스(aging in place)」 환경조성을 위한 첫 걸음의 의미가 있는 것으로 평가되고 있다.²⁰⁾ 이는 90년대 부터 국내에서 꾸준히 진행되었던 aging in place 개념의 연구 결과라고 볼 수 있다.

한편 노인연구의 흐름이 점차 미세한 삶의 공간인 실내 공간 쪽으로 확대되고 있어 이 분야 전문성이 더욱 요구되고 있고

20) 건설교통부, 보다 안전하고 편리한 노인주택 보급을 위해 기존주택 개조기준 마련, 2005.12.25

11)윤영선·변혜령, 공간간의 이상적 거리를 통한 치매노인시설 직원의 공간구성 요구에 대한 사례 연구, 한국실내디자인학회 논문집, 2005
 12)김태일, 고령자주택의 설계지침개발에 관한 연구, 대한건축학회 논문집, 1998
 13)신경주·황은주, 실비노인요양시설의 실태 및 거주자만족도, 대한건축학회 논문집, 1996
 14)최정신, 스웨덴과 덴마크 노인용 코하우징 주민의 생활만족도 비교, 한국주거학회논문집, 2005
 15)박태환·서의택, 서구의 노인요양시설에 관한 연구, 대한건축학회 논문집, 1986
 16)박태환, 한국 노년층을 위한 계획주거와 주거단지의 모형개발, 대한건축학회 논문집, 1991
 17)이연숙, 노인동거가족의 공간적 환경 요구 특성에 관한 연구, 한국주거학회논문집, 1995
 18)노지화, 일본 노인보건시설의 이용실태에 관한 연구, 대한건축학회 논문집, 2005
 19)박희진·전창미, 노인의 특성에 따른 환경친화적 노인주거단지 계획요소, 한국노인복지학회 논문집, 2004

실내 환경 사업에서 실내 디자인의 역할도 증대함에 따라 연구와 교육에 「고령친화 디자인」 전공이 발전될 필요가 있다.

본 연구는 선정된 자료의 범위가 논문집에 국한되어서, 기타 다른 노인관련 단행본, 잡지, 신문, 학위논문 등의 관한 내용을 다루지 못하는 한계점을 가지고 있어 학술연구들의 기여도를 논하는데는 부족하다. 그러나 학술지의 논문들 상당은 정확히 반영되고 있고 이것이 연구경향의 주된 흐름을 나타내는 자료로서 의미를 지니고 있다. 앞으로 계속적으로 연구될 노인환경 연구의 방향이 좀 더 체계적으로 정리되는데 기초자료로 사용되길 기대한다.

참고문헌

1. 대한건축학회논문집(창간호1985~2005년), 한국실내디자인학회논문집(창간호1992~2005년), 한국주거학회논문집(창간호 1990~2005년), 한국노인복지학회 노인복지연구집(창간호 1998~2005년)
2. 이연숙, 실내환경심리행태론, 연세대학교 출판부, 1998.
3. 정무웅·정기남, 노인주거 관련 연구경향 및 특성에 관한 연구, 대한건축학회논문집, 통권 97호,1996.10
4. 조재순·신경주·곽인숙·최정신, 미국의 노인주거 관련 연구 경향, 대한건축학회논문집, 통권 85호,1995.10
5. 조재순·신경주·곽인숙·최정신, 한국의 노인주거연구의 경향-한국과 일본, 미국의 연구경향비교를 중심으로, 한국주거학회지, 제7권,1996.10
6. 장인협·최성재, 노인복지학, 서울대출판부, 1991
7. 이인수·장세철, 노인가구의 동별거 유형에 관한 연구, 한국주거학회논문집, 제 9권 3호, 1998
8. 박희진, 실내디자인요소와 낙상에 대한 노인들의 위험인지에 관한 연구, 한국실내디자인논문집, 2000