

공동주택 모델하우스 디자인

A Design of the Model house in Apartments

장경수* / Chang, Kyung-Soo

Abstract

The purpose of this study is to actualize the unit planning space. First, to understand various needs about residential space of apartments inhabitants. It is necessary for us to understand exactly what differences of residential needs and how different they are with today's viewpoint because different residential life should be developed according to family structure, age and personality. Second, to suggest plan type as many as possible to reflect and accept various residential needs of inhabitants.

The main bed room is normal used for the space of husband and wife, it is necessary to consider the room to be free from the main living room, to introduce variety in the area division or location of rooms and to mark kitchen and dining room as family room or pleasure room besides as a working space

키워드 : 단위평면, 다양성, 모델하우스, 아파트

Keywords : Unit-plan, Diversity, Apartments

1. 서론

1.1. 연구의 배경 및 목적

우리나라에서 아파트는 이제 보편적인 주거형태로 정착되어 가고 있다. 이에 따라 거주자들은 주거공간에 대해 개별적이고 차별화된 다양한 요구를 하게 되었으나, 현재의 아파트 평면은 70년대 이후 거의 고정되어 현재까지 큰 변화가 없었고 새로운 평면형의 개발도 일부 제한된 시도에 불과하였다. 그러므로 거주자의 새로운 요구를 파악하고 이를 반영한 평면계획을 다양하게 제시할 필요성이 대두되고 있다. 그러기 위해서는 아파트 거주자의 주거공간에 대한 다양한 요구를 파악하여야 하며, 거주자의 가족구성, 연령, 계층, 개성에 따른 주거생활이 전개되므로 이에 따른 주거요구가 어떻게 다르며 어떠한 차이가 나는지를 정확히 파악하여야 한다.

1990년대 초반에 주택보급문제를 해결하기 위해 주택건설 200만호 사업을 시작하여 매년 60여 만호의 주택이 건설됨에 따라 주택보급률이 매우 상승하였다. 이러한 상황에서 짓기만 하면 팔리던 주택시장에 미분양 사태가 발생하고 구체금융시대 이후 주요 건설회사들의 차별화, 개성화 전략은 다양한 아파트를 내놓고 있는 실정이다. 그 결과 주택시장의 주도권이 공급자에서 수요자로 옮겨오고, 고객들의 욕구는 한층 다양해졌다. 소비자가 원하는 대로 아파트의 방수를 마음대로 조절하는 가

변형 벽체의 도입은 거실과 연결된 작은 방을 필요에 따라 트거나 막아서 쓸 수 있는 형태로 나타난다.

이와 같이 변화하는 생활과 생활공간의 부조화로 인해 거주자에 의한 평면개조가 일어나며, 이러한 평면개조는 거주자에 의한 주거요구의 보다 적극적인 표현이라 할 수 있다. 그러므로 거주자의 요구를 파악하고 이를 반영한 평면계획을 다양하게 제시함으로써 거주자의 폭 넓은 선택의 기회를 주고자 하는데 그 의의가 있다.

1.2. 연구의 내용 및 범위

본 작품은 서울인근에 건설되는 'L'아파트의 모델하우스의 다양한 평면형태를 중심으로 계획되었다. 규모는 30평과 40평, 50평 등 3가지 평형을 중심으로 평면계획을 하고자 하였다. 단위평면은 내부공간구성의 특징을 결정하는 것이 무엇인지, 현관의 위치, 내부 실로의 진입방식, 거실, 식당, 부엌, 침실, 욕실의 배치방식 등에 따라 평면유형을 4가지로 구분하여 디자인하였다.

2. 아파트 단위평면의 구성분류

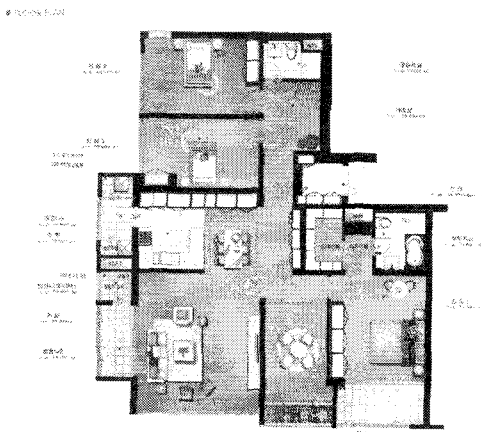
2.1. 단위평면의 공간구성유형

단위평면은 가족의 공동공간(거실, 부엌, 식당)과 개인공간인 각 방, 그리고 출입공간, 위생설비공간, 수납공간, 발코니 등으로 구성되어 있다. 본 작품에서는 단위평면의 패턴을 출입구

* 정희원, 김포대학 실내디자인과 교수, 건축학박사

(E), 거실(L), 부엌(K), 식당(D), 침실(R), 욕실(B)의 배치를 중심으로 연관관계로 분류하여 각 평형에 따른 특징을 기술하고자 한다.

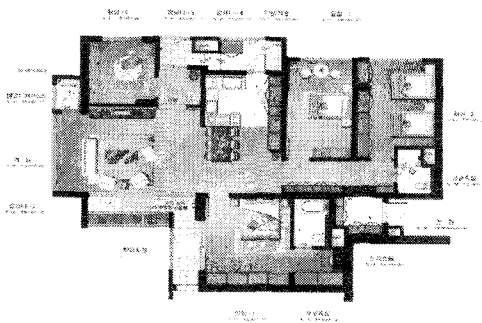
(1) 33평형대에서는 2-bay의 정사각형과 북측면에 'L+E'로 나누어 배치가 되었고 전면에 거실과 방을 두고 후면에 'D+K+R'로 구성하였다. 거실과 이웃하는 방은 따로 욕실이 계획되어 있어 손님이 왔을 때 편리하게 사용할 수 있도록 계획하였다. 특히, 발코니를 햇볕이 잘드는 전면에 배치하여 발코니만의 안락함과 출입구에서의 동선을 자연스럽게 접근할 수 있도록 배치하였다. 또한, 안방의 전면에는 녹색공간을 배치하여 방안에서도 푸르름을 접할 수 있는 계획을 하였다.



<그림 1> 33평형 단위평면도

(2) 41평형대에서는 남측전면에 3-bay, 북측후면에 4-bay로 하여 전면에 거실과 방2개를 두고 후면에 DK와 방1개, 욕실2개를 배치하였고, 출입구를 북측 후면에 배치하였다. 수요자 중심의 시장변화에 따른 차별화 전략을 택하여 배치하였다.

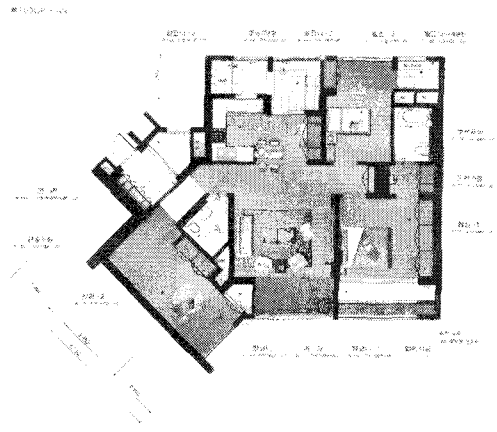
(3) 46평형대에서는 남측전면에 4-bay, 북측후면에 4-5bay로 구성하고 전면에 방 1개와 욕실, 화취시설을 배치하였고, 전면과 후면사이에 거실을 배치하였다. 후면에서는 DK와 방3개, 욕실, 출입구를 배치하였다. 즉, R+B=E를 전면에, 3R+K+D+B의 형으로 배치하여 후면에 방이 2개 더 배치하였다.



<그림 2> 47형 단위평면도

(4) 54평형은 전면에 거실, 방 2개를 후면에 방, DK, 파우더룸+드레스룸, 즉, 전면에 L+2R, 후면에 2R+DK+2B+E형태로 배치하였다. 사람들이 한정된 공간에 밀집 거주하는 공동주택에서 공동생활인 커뮤니티활동은 단위세대를 제외한 나머지 공간에서 주로 이루어지게 되므로, 이러한 활동을 수용하고 유도할 수 있는 공동생활공간 즉 공적공간이 필요하게 된다. 공적공간 계획은 커뮤니티 디자인의 중심공간으로, 거주자들에게 다양한 경험과 활동의 가능성을 부여하며, 개별생활과 함께 자연스런 사회적 접촉을 통한 공동생활의 즐거움을 더해 줄 수 있는 공간으로의 계획을 강조하고 있다.

좋은 커뮤니티 디자인을 일상생활에서 거주자들이 가지는 기본적인 요구를 수용하고 그러한 생활을 풍요롭게 하는 지속적인 거주장소(Sustainable Living Places)를 만드는 것으로 정의하고 있다. 본 프로젝트는 공동주택의 공적공간의 문제점측, 공간에 건축기동의 존재함으로서 디자인의 어려움, 지하에 대한 동선 및 어두움에 대한 인식을 바꿀 수 있는 자연광을 지하로 유도하여 쾌적한 공간 연출 등 거주자들이 요구하는 사항을 분석하여 공적공간의 계획방향을 파악하여 제시하는 더 있다.



<그림 3> 54평형 단위평면도

2.2. 단위세대 평면구성의 특징

본 작품에서의 단위세대의 평면형태는 정방형, 장방형, 매스중첩형의 3가지로 분류하여 계획하였다.

(1) 33평형은 매스중첩형으로 두가지 매스가 결합되어 다각형으로 구성된 평면으로 정방형에는 침실과 거실, 부엌과 식당, 욕실등이 배치되었고, 결합된 평면에는 발코니와 욕실, 출입구로 배치하였다. 내부분위기는 오리엔탈리즘을 바탕으로 색채계획이 이루어 졌고, 온화한 소재와 자연적인 재료를 적용하였고, 발코니확장으로 인한 한국의 툇마루 개념을 채택하였다. 특히, 칼라컨셉은 자연의 온화하고 소박한 이미지를 적용하였고, 비교적 대비가 적은 차분한 느낌의 배색을 사용하였다.



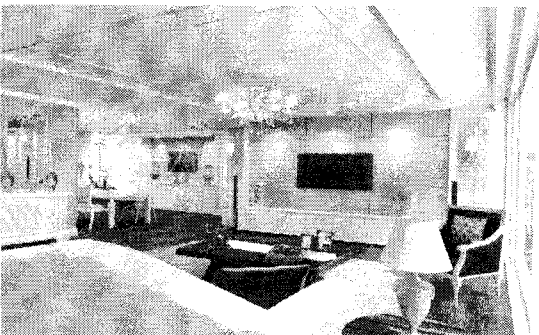
<그림 4> 33평형 전경

(2) 46평형은 장방형으로 남향에 면한 면이 가로로 긴 장방형의 다각형 구성평면이다. 평면의 특징은 격식을 차린 포물한 느낌의 스타일로, 심플하고도시적인 모던 스타일과 깊이 있고, 고풍스러운 클래식 스타일이 한공간에 접목되어 있다. 상반된 두가지 스타일의 어울림은 한 공간에서 더욱 세련된 멋스러운 분위기를 연출하고자 하였다.

(3) 54평형은 역사의 신비로움과 우아함이 투명하게 겹쳐짐으로 온화하고 바랜듯한 모티브들이 세월의 흔적을 찾는데 개념의 초점을 맞추었고, 시간의 흐름과 기억, 감정이 느껴지는 소품들이 고전적인 느낌을 더욱 강조하는 장치로 사용하였다. 칼라컨셉은 세련되고 우아한 감각을 여성미를 살려 섬세하게 표현하고자 아이보리의 모노톤을 이용하여 주조색을 배색하였고, 보조색으로 화려하지만 강하지 않은 패브릭의 조합으로 포인트를 주며 강조색으로는 바이올렛의 컬러를 사용 한층 부드럽지만 세련된 장식적인 모티브를 연출하고자 계획하였다.



<그림 5> 46평형 전경



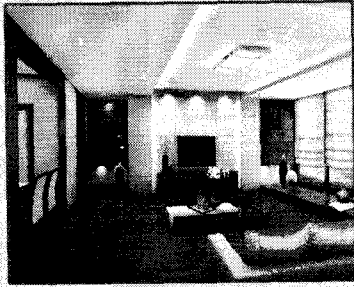
<그림 6> 54평형 전경

3. 결론

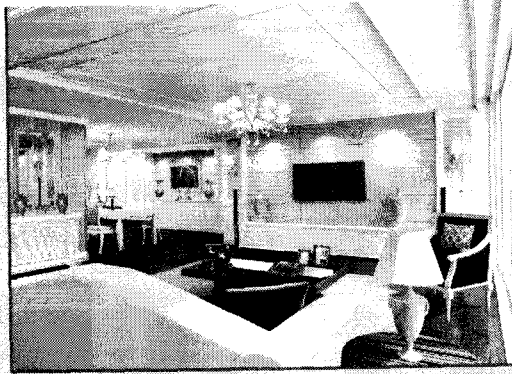
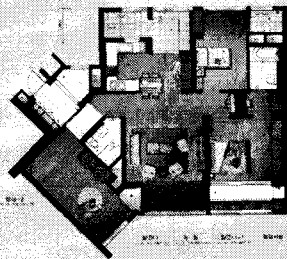
본 작품은 서울 근교에 건설되는 'L'사의 모델하우스 디자인을 계획한 것으로 33평형과 46평형(41평형포함), 54평형 등 3가지의 타입을 디자인하는 데 있어 각 단위평면에 따른 특징은 33평형은 2-bay를 전면에 배치하였고, 북측후면에는 'D+K+R'로 배치하여 거실과 이웃하는 방은 독립된 욕실이 계획되어 있어 거실에서의 접근성은 용이하게 하였다. 46평형은 남측전면에 4-bay, 북측후면에 4-5bay로 구성하고 전면에 방1개와 욕실, 화훼시설을 배치하였고, 전면과 후면사이에 거실을 배치하였다. 54평형은 전면에 거실, 방 2개를 후면에 방과 DK, 파우더룸+드레스룸을 배치하였다. 본 프로젝트에서 30평, 40평형, 50평형대의 아파트를 계획함에 있어 소비자의 요구사항을 충실히 적용하였는가에 사업성의 승패가 달려있음을 알 수 있다. 특히, 실내공간에서 가구, 디테일, 마감, 수납공간, 획일지 않은 형태 등이 중요하다고 할 수 있다.

참고문헌

1. 손영미, 아파트 평면형식의 다양화에 관한연구, 중앙대 석사논문, 1993



33평형



54평형

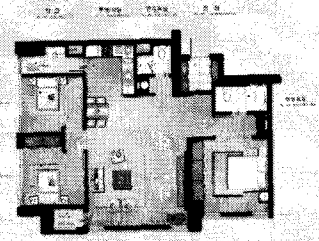
33평형 : 오리엔탈리즘을 바탕으로 색채계획이 이루어 졌고, 온화한 소재와 자연적인 재료를 적용하였고, 발코니확장으로 인한 한국의 ?마루 개념을 채택하였다. 특히, 팔라디오는 자연의 온화하고 소박한 이미지를 적용하였고, 비교적 대비가 적은 저문인 느낌의 배색을 사용하였다.

46평형 : 장방형으로 남향에 면한 면이 가로로 긴 장방형의 다각형 구성 평면이다. 평면의 특징은 격식을 차린 호화로운 느낌의 스타일로, 심플하고 도시적인 모던 스타일과 깊어 있고, 고풍스러운 클래식 스타일이 만공간에 접목되어 있다. 상반된 두가지 스타일의 어울림은 한 공간에서 더욱 세련된 멋스러운 분위기를 연출하고자 하였다.

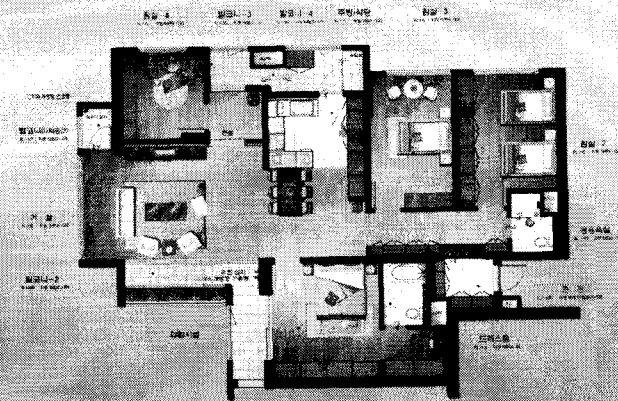
54평형은 역사의 신비로움과 우아함이 투명하게 겹쳐짐으로 온화하고 바랜듯한 모티브들이 세월의 흔적을 찾는데 개념의 조점을 맞추었고, 시간의 흐름과 기억, 감정이 느껴지는 소품들이 고전적인 느낌을 더욱 강조하는 장치로 사용하였다.



41평형



공동주택 모델 하우스 디자인



46평형

