




명지대학교 : 안승용, 강경식



목 차

| | |
|---------------|----|
| ◀ 연구 배경 및 목적 | 02 |
| ◀ 연구 방법 | 07 |
| ◀ 실태 분석 및 문제점 | 10 |
| ◀ 선진화 방안 | 18 |

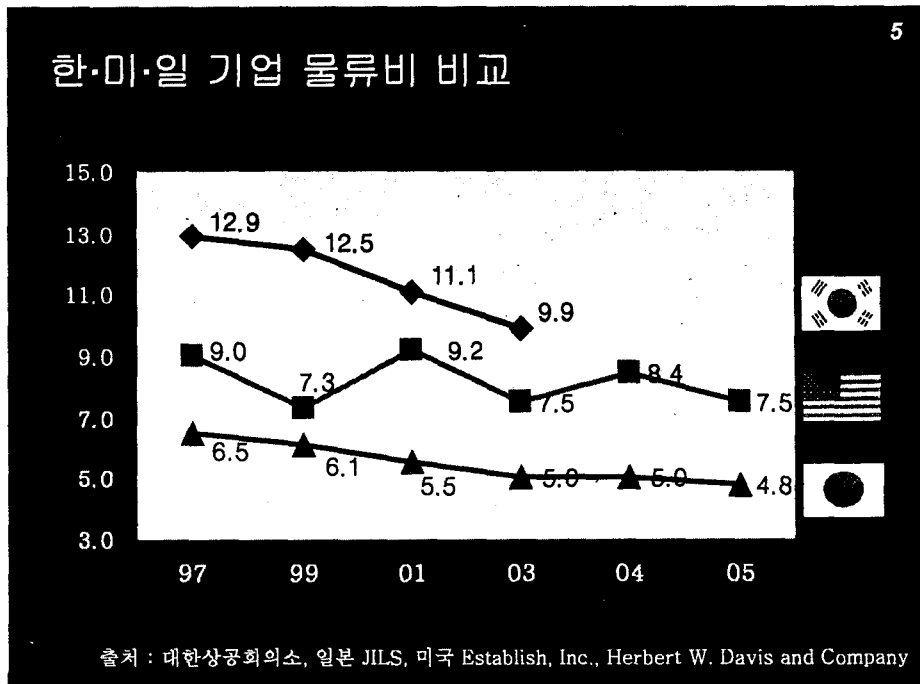
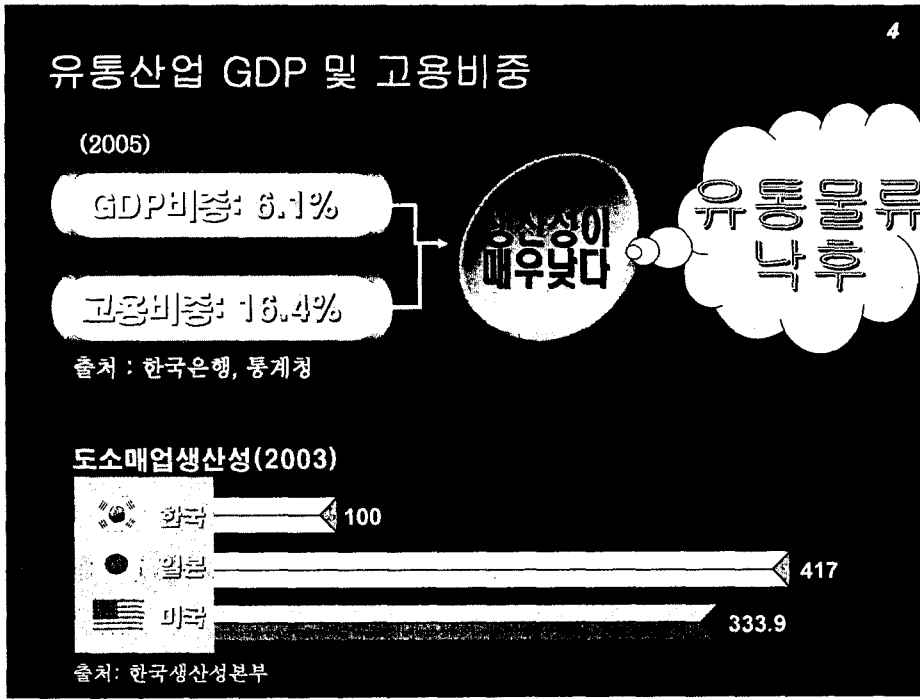
| | |
|---------------|---|
| ◆ 연구 배경 및 목적 |  |
| ◆ 연구 방법 | |
| ◆ 실태 분석 및 문제점 | |
| ◆ 선진화 방안 | |

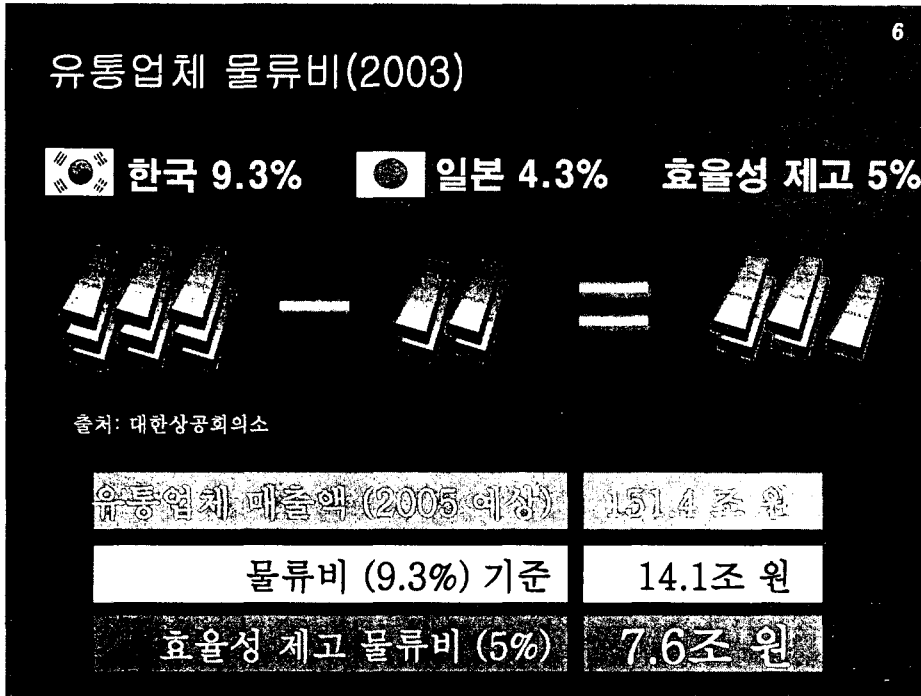
우리나라 유통업태별 매출현황

(단위 : 조 원, %)


| | 2000년 | | 2005년 | | 기간증 변화 | |
|-----|-------|-------|-------|-------|---------|-----------|
| | 매출액 | MS | 매출액 | MS | MS변화 | 매출진장 율 |
| 무점포 | 6.6 | 5.7 | 24.3 | 16.1 | 10.3%P | 268 |
| 할인점 | 10.5 | 9.1 | 23.5 | 15.5 | 6.4%P | 124 |
| 백화점 | 15.0 | 13.0 | 17.2 | 11.3 | -1.7%P | 15 |
| 편의점 | 1.4 | 1.2 | 4.6 | 3.0 | 1.8%P | 229 |
| 기타* | 82.0 | 71.0 | 81.8 | 54.1 | -16.9%P | |
| 계 | 115.5 | 100.0 | 151.4 | 100.0 | | 31 |

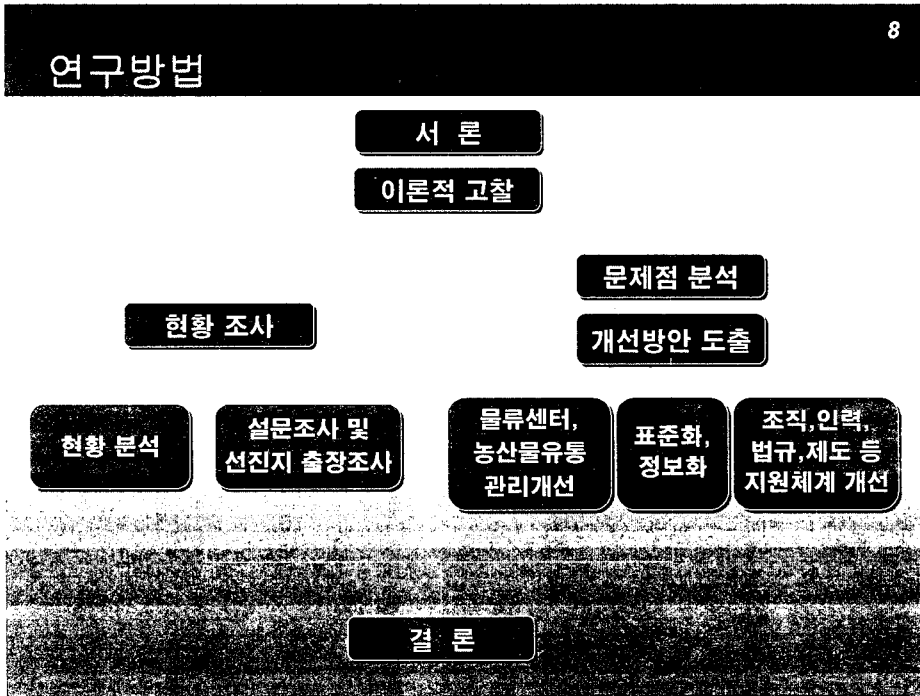
* 기타 : 재래시장, 중소유통 등
출처 : 할인점, 백화점 → 2000년 및 2005년 매출액은 통계청 자료
편의점 : 2000년 및 2005년 매출액은 편의점협회 자료
무점포 : 2000년 및 2005년 매출액은 온라인쇼핑협회 자료
2000년 유통매출 전체는 통계청, 2005년 유통매출 전체는 산업자원부 추정





7

- ◆ 연구 배경 및 목적
- ◆ 연구 방법 
- ◆ 실태 분석 및 문제점
- ◆ 선진화 방안



9

설문조사

□ 설문항

| 설문항 | 설문항 | |
|---------|-------|-------|
| | 국내 | 해외 |
| 물류조직과 인 | 6 항목 | - |
| 물류비 | 6 항목 | - |
| 물류센터 관리 | 12 항목 | 5 항목 |
| 물류표준화 | 12 항목 | 6 항목 |
| 물류정보화 | 25 항목 | 19 항목 |
| 신선물류 | 3 항목 | - |
| 친환경 물류 | 2 항목 | 2 항목 |
| 종합 | 2 항목 | 2 항목 |
| 계 | 68 항목 | 34 항목 |

□ 설문업

| 국내 | 해외 |
|-------|------------|
| 이마트 | 동서식품, 동 |
| 홈플러스 | 원산업, 롯데 |
| 롯데마트 | 제과, 마니커, |
| 농협유통 | 매일유업, 빙 |
| GS마트 | 그레, 삼육식 |
| 메가마트 | 품, CJ, CJ리 |
| 뉴코아 | 이온, 아모레 |
| 그랜드마트 | LG, 유한김벌 |
| | 리, 하림, 한 |
| | 국아쿠르트, |
| | 한글크기콜리 |

❖ 일본 현지 출장 : 2006.7.5 ~ 7.8(동경)

◆ 연구 배경 및 목적

◆ 연구 방법

◆ 실태 분석 및 문제점



◆ 선진화 방안

할인점 실태분석 및 문제점

물류조직 및 인력

- 전담조직 : 87.5% (SCM 조직화 안됨)
- 정규직 인력 56.2% (물류인력 : 총종업원의 3.98%)
- 자체교육 50% 및 체계적인 교육하지 않음 21.4%

물류비 관리 미흡

- 물류비 산출방법
 - 회사 독자적 기준 및 재무제표역산 산출 71.4%

할인점 실태분석 및 문제점

12

물류센터 관리의 불합리성

- 설문조사 아웃소싱 비율 : 39%
 - ▶ 대한상의 2005 조사 유통업체 58.8%
- 운송차량의 비효율성
 - ▶ 5톤 이하 : 60.5% (8톤 21.2%, 11톤 7.3%)
- 저효율 상하차 체계
 - ▶ 파렛트 상하역 : 33.6%

C社の 대형차량 효율성 테스트 결과

13

| | 5톤차량 대비 Drawbar효율 |
|---------------|-------------------|
| 운송횟수(배송차량) 감소 | 64% |
| 교통량 감소 | 48% |
| 유류사용량 감소 | 41% |
| 운송비용 절감 | 35% |

- ❖ 운송효율 극대화 및 교통정체, 환경오염 획기적 개선 효과

할인점 실태분석 및 문제점

14

표준화의 미흡

- 표준화 우선 순위
 - ▶ 포장 > 정보화 > 수송 > 상하역, 운반 > 보관
- 표준파렛트 보급율
 - ▶ 한국 31.3%, EU 90%, 미국 55%, 호주 95%, 일본 40%
- 표준파렛트 사용현황
 - ▶ 제조업체 59.9%, 할인점 91%

할인점 실태분석 및 문제점

15

정보화의 진전

- 다양한 EDI 시스템
 - ▶ 전종 VAN 11.1%, 데이콤 방식 33.3%, 독자 EDI 22.2%, XML 22.2%, 기타 11.1%
- TMS, GPS, DPS 등 물류정보화 시스템 도입 중
- SCM 초기단계
 - ▶ 삼성테스코(35개사, VMI), 까르푸(4개사 CMI), 농협(2개사, CMI, VMI) 등
- RFID 시범사업 시작 단계

할인점 실태분석 및 문제점

16

환경친화적 물류에 대한 관심 부족

- 환경친화적 물류관리 매뉴얼 개발
 - ▶ 할인점 3.0, 제조업체 2.5 (매우 그렇지 않다 1, 매우 그렇다 5)
- 환경친화적 물류 관련 교육
 - ▶ 할인점 3.4 제조업체 2.7

농산물 유통물류의 기반 취약

- 농산물 규격 표준화 및 KAN 코드 활용 미흡
 - ▶ 표준 KAN 코드사용 38.1%
- 선도관리 시스템의 후진성
 - ▶ 농산물 수확 후 손실율 20~30% (선진국 5~10%)

할인점 실태분석 및 문제점

17

물류 관련 불합리한 지원체계

- **물류 관련 부처별 지원 체계**
 (산업교통부, 산업자원부, 해양수산부, 농림부 등)
- 다양한 물류관련 법규 및 지원 제도
 - ▶ 화물유통촉진법 등 47개 법률
 - 제조업보다 열등한 유통물류 지원 체계
 - ▶ 토지분재산세(지방세) 차별 (제조(2/1000 → 유통물류 4/1000))
 - ▶ 전기요금 차등 (제조업 : 산업용, 유통물류업 : 일반용)
 - ▶ 야간근로, 휴일근로 소득세 부과 (제조 비과세) 등.

◆ 연구 배경 및 목적

◆ 연구 방법

◆ 실태분석 및 문제점

◆ 선진화 방안



물류조직과 인력강화

- SCM 조직화
- 교육 강화

물류비산정과 관리개선

- 물류비 산정기준 및 방법 확
- 물류비 절감 개선

물류관련 지원체계 재정비

- 지원체계개선
- 업종을 고려한 지원제도 모



물류시스템의 선진화

- 물류센터 관리의 개선
- 신속한 물류 표준화 추진
- 최첨단 정보기술의 확대
- 친환경 물류시스템의 도

농산물 유통물류 현대화

- 농산물표준화와 KAN코드의 보급확대
- 선도관리 물류시스템의 구축