

# 삼덕공원 및 지하주차장 조성을 위한 계획

최신현  
(주)씨토포스

## I. 서론

본 프로젝트는 안양시 만안구 안양 4동에 위치한 약 6천평 규모의 부지에 조성될 공원과 지하주차장이다. 대상 부지는 원래 1948년부터 안양시와 역사를 함께 해 온 삼덕제지공장이 문을 닫으면서 회사가 성장하는 데 힘이 되어준 안양 시민에게 환원하는 의미에서 300억대의 대상 부지 전체를 기부하면서 공원화 하게 되었다. 동시에 부지 앞의 공영주차장으로 이용되던 복개된 수암천의 복원공사가 올해 말 있을 예정이며 그에 따라 공원 하부에는 주민들과 공원 이용객들이 이용할 수 있는 600~700대 규모의 지하주차장이 건립된다.

또한 안양시는 현재 예술도시를 표방한 '안양 아트시티 21'계획이 추진 중이며 예술의 거리 중앙로와 인접해 있는 터라 입지적 중요성은 매우 크다.

따라서 본 계획은 공원 설립에 큰 계기를 준 삼덕제지를 기념하고, 향후 이와 같은 기부문화를 상기시키며 또한 예술도시 안양의 대표 문화예술공원으로서 거듭나게 되어 나아가 안양시가 건전하고 건강한 성장을 이룰 수 있도록 계획에 반영하였다.

## II. 대상지 현황

### 1. 개요

- 1) 프로젝트명 : 삼덕공원 및 지하주차장 조성을 위한 계획
- 2) 위치 : 경기도 안양시 만안구 안양4동 782-19번지 일원(옛 삼덕제지공장 부지)
- 3) 규모 : 19,376m<sup>2</sup>(약 5,861평)

### 2. 주변환경분석

#### 1) 자연환경분석

대상지 주변으로 관악산, 청계산, 수리산 등 녹지로 둘러싸여 있으며, 안양천으로 유입되는 수암천과 접해 있어 그린네트워크를 고려한 계획 요구

#### 2) 인문환경분석

구도심 만안구는 신도심 동안구에 비해 녹지·공원·광장·문화센터 등 근린생활시설이 부족한 편이다. 시에서는 예술의 도시를 표방하여 안양의 정체성을 강화하고, 아름답고 살기 좋은 도시 이미지 창출을 위한 '안양아트시티 21'계획을 추진 중이다. 또한 대상지와 인접한 안양역을 중심으로 시의 중심을 관통하는 중앙로(예술의 거리)가 간선도로 역할을 담당하고 있다.

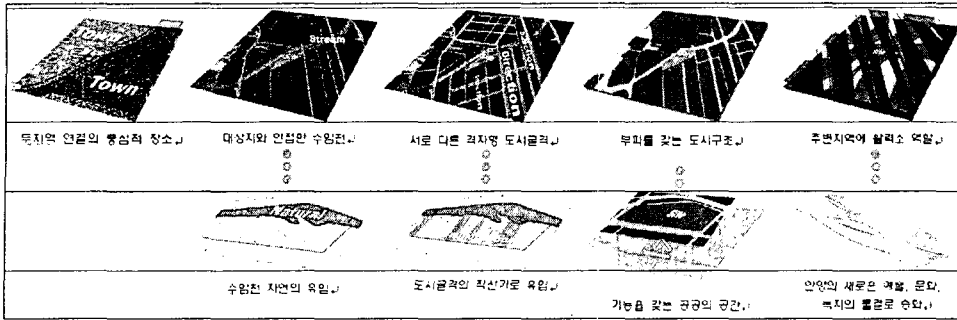
#### 3) 대상지(삼덕제지 부지) 주변현황

- 안양시 art street 5개 구간 중 안양 1번가를 중심으로 한 예술의 거리(중앙로)와 인접
- 중앙로는 안양시 대표적 핵심상업지구
- 인근에 안양역, 안양시외버스터미널 등 외부에서의 많은 인구유입이 예상되는 지역
- 중앙시장 주변으로 인구유동이 많고, 주변지역이 대부분 학교나 주택지로 구성
- 안양시와 역사를 함께 해 온 삼덕제지의 부지 기부
- 인접한 수암천의 자연형 하천 복원공사 예정

## III. 설계 개념 및 구상

### 1. 설계 개념

삼덕제지 공장 이전부지의 공원으로 안양시민과 만안구민들의 심신의 쉼터로 제공되어 삶의 활력을 더하며, 수암천 복원과 함께 안양시의 자연자원의 가치 상승 효과, 나아가 예술도시, 디자인 도시 안양시의 정체성을



기존지하주차장과  
차별화/상부공원의  
유기적연계/이용객의  
편의성도모/주변대지  
에서의 접근성

안양의 새로운  
물결-NEW  
WAVE

그림 1. 설계개념도출 프로세스

확보하고 시의 랜드마크가 되는 공원이 될 수 있는 파동 효과를 기대했다.

삼덕제지의 뜻 깊은 기부문화를 기념하기 위해 종이의 물결처럼 휘어지는 모습을 대지에 형상화 하며, 동시에 공원 건립으로 인한 세 가지 물결을 상징한다.

세 가지의 물결 중 첫째, 생태의 물결(Eco wave)은 수암천 복원/보존과 함께 생태적으로 건강한 공원/도시 환경을 조성하고, 나아가 안양시의 수자원과 산악자원과 축이 연결되어 자연자원이 건강하게 유지되어 갈 물결을 의미한다.

둘째, 감성의 물결(Emotion wave)은 매말라 가는 현대인의 마음이 보다 풍요로워질 수 있도록 감성을 자극하고 채워주는 문화예술 감성공원으로의 물결을 말한다.

셋째, 건강의 물결(Health wave)은 안양 시민의 심신의 안정과 건강하고 건전한 삶을 지켜주는 공원으로의 물결과 안양의 건강한 도약과 발전에 기여하는 공원으로서의 물결이다.

## 2. 공간구상

### 1) 생태의 결(Eco wave) - 환경을 생각하는 녹색도시 실현

수상식물/육상식물이 외부의 방해 없이 자연형으로 생육 가능한 공간을 조성하며, 환경보존의 중요성을 일깨우고 시민의 환경의식을 환기/교육/고취시키는 프로그램을 도입한다.

### 2) 감성의 결(Emotion wave) - 감성공원에서 감성도시로

웨이브 진 대지들과 각종 감성을 자극하는 경관조성(설치미술, 환경조형물, 야경 등), 시민과 작가가 함께

할 수 있는 문화/예술 프로그램을 도입한다.

3) 건강의 결(Health wave)-건강한 도시, 건강한 시민 일반 시민뿐만 아니라 소외되기 쉬운 층(노약자, 장애인, 여성 등)을 위한 운동시설과 프로그램을 도입하고, 각종 모임/집회를 위한 공간과 여유를 주며, 나아가 건강하고 건전한 관광명사로 자리매김하여 안양시의 발전에도 도움이 되도록 한다.

## IV. 부문별계획

### 1. 지하주차장 계획

#### 1) 등선 계획

차량등선 계획의 주안점은 접근성을 고려한 전·출입구 분리/SKIP을 이용한 명쾌한 ONE WAY/수평등선과 수직등선의 유기적 연계에 두었다.

보행자등선 계획은 안전한 보행환경조성/장애인, 노약자에 대한 최대한의 편의제공/이용목적에 따른 동선 분리 등을 기본 방향으로 설정하여 계획에 반영했다(그림 4 참고).

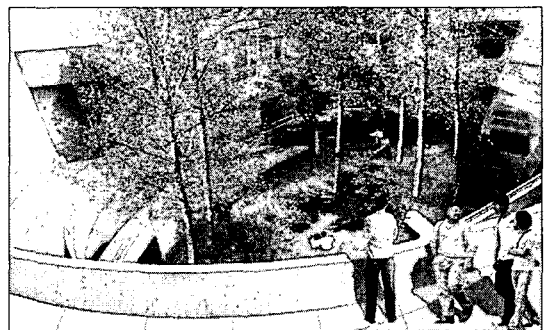


그림 2. 공원과 연계/환기/채광효과를 주는 숲통정원

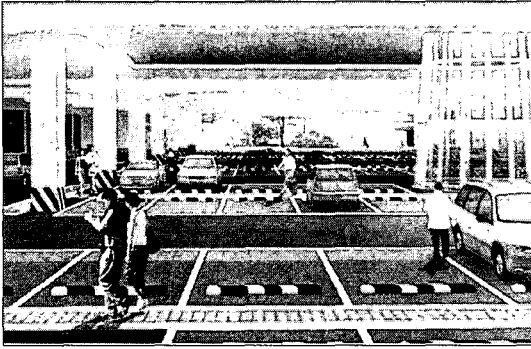


그림 3. PC구조로 기둥 최소화

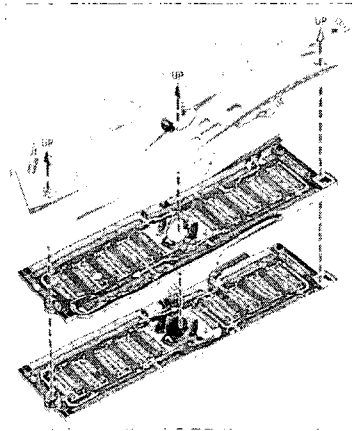


그림 4. 지하주차장 동선계획

2) 구조 계획 - PC 구조로 기둥 최소화  
 지하주차장 전반적인 구조는 PC 구조로 기둥을 최소화 하여 넓은 주차공간/시각적 개방감/환경친화소재/패적인 환경조성/시공용이(공사기간단축)라는 효율적이고 기능적인 구조계획을 택했다(그림 3 참고).

3) 공원과의 연계/환기/채광은 숨통정원(Sunken-그림 2 참고)과 삼덕제지 기념조형물(Chimney of Light) 등을 이용하였다.

## 2. 동선계획 (그림 5 참고)

삼덕공원의 동선은 3가지 테마의 주동선과 유기적으로 연결되는 4개의 보조동선으로 나뉜다. 동선계획의 기본방향에 있어서 주변지역과의 맥락을 고려한 지역연결동선/아트시티 안양의 정체성에 부합하는 감성문화길/지상과 지하를 연결하는 간결명확한 입체적 동선 등

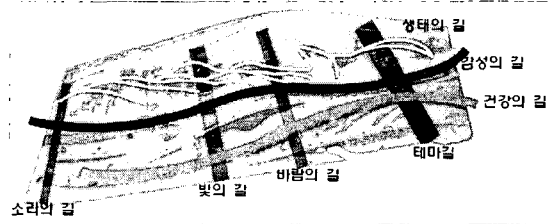


그림 5. 동선계획도



그림 6. 식재계획도

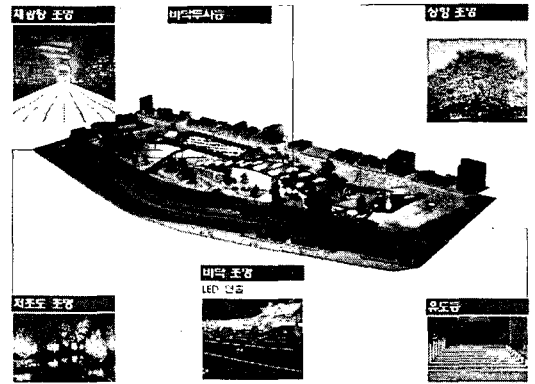


그림 7. 조명계획도

에 중점을 두었다.

## 3. 식재계획 (그림 6 참고)

식재계획의 기본방향은 첫째, 풍부한 녹음의 개방감 있는 녹지를 조성하여 다양한 레크레이션 수용(Health green)과 둘째, 자작나무, 메타세콰이어 등 경관효과 (Emotion green) 그리고 셋째로 수양버들군락 및 정수 식물 식재로 수 압천과 연계한 생태축 조성(Eco green) 에 두었다.

## 4. 조명계획 (그림 7 참고)

실용기능과 미적기능을 동시에 가진 삼덕공원의 조

명계획의 방향은 첫째, 적정조도 및 컬러의 확보로 안전하고, 쾌적한 외부환경조성(Health light)과 둘째, 상징성 강화를 위한 간접 매립등, 투사등의 도입으로 특색있는 야간경관제공(Emotion light) 마지막 셋째, 동식물의 생태적 환경에 맞는 적정조도와 색온도의 확보로 생태적 안정성 확보(Eco light)에 있다.

### 5. 조성계획도(그림 8 참고)

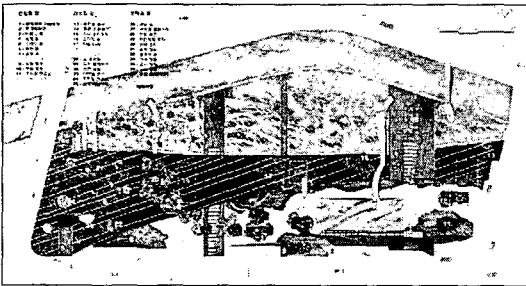


그림 8. 마스터플랜

### 6. 조감도 및 모델작업(그림 9 참고)

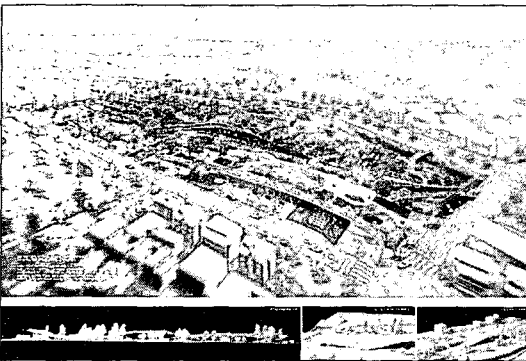


그림 9. 조감도 및 모델작업 사진

## V. 결론

삼덕공원 및 지하주차장 조성 계획의 주안점은 다음과 같다.

첫째, 대상지 주변현황과 조화되는 친 환경적인 계획을 통해 자연을 생각하는 공원을 조성하고 둘째, 안양시의 정체성과 상징성을 부여하는 계획을 통해 문화/예술 코드가 접목된 공원을 조성하며 셋째, 공원건립 이전의 공장이라는 사적인 영역의 공간에서 누구나 쉽고 편히 이용할 수 있는 공적인 공간으로의 변모와 이전 공장을 타리었던 벽을 허물면서 막힌 공간의 이미지에서 열린 공간으로의 이미지 전환을 통해 모두의 장소/모두를 위한 공원을 조성하는 것이다.

이를 위해 안양시의 문제점은 해결하고 장점과 지함점은 부각시킬 수 있는 생태/감성/건강의 물결이라는 세가지 키워드를 설정하여 계획에 반영하였다.

첫째, 감성의 물결은 이용객들의 감성을 자극하고 만족시키는 예술적 감성공원의 발현으로 점차 구/시의 대표어이자 랜드마크가 '감성도시'가 되어가는 물결이며 둘째, 수암천 복원과 안양시내 수계/녹지축 연결을 통한 녹색도시로의 물결과 셋째, 누구나 이용가능한 휴식/문화/운동공간 조성 및 심신단련으로 건강한 사람들이 많아지는 물결, 나아가 공원 조성 후 활기찬 사람들, 쾌적하고 살기좋은 마을, 삼덕공원이라는 탐방명소가 있는 지역, 투자가치가 있는 건강한 도시가 되어가는 물결을 위해 다양한 시설과 프로그램을 도입하였다.