

K병원 라식센터 인테리어 디자인

K Hospital Lasik Center Interior Design

김정신* / Kim, Jung-Shin

임오연** / Im, Oh-Yeoun

Abstract

The purpose of this design is to find out the design for an ophthalmic hospital focusing on the patient needs and changed healthcare environment. A cellularized hospital system appears variety design. This space needs well-balanced and ease of mind, because of ophthalmic needs a clear description attention.

The concept of this design is to give human colour intellect and rich colour-sense. The waiting area wall is finished the graphic design sheet of leaves, which is covered with the fluting glass and indirect lighting. The colour is extracted in nature.

The colour techniques of graphic design is gradation, the colour plan select from Y to G-GB. The material is selected within natural colour. The treatment area is functional space and the waiting area is sensitivity space.

The hospital design must change with user as a leader.

키워드 : 라식센터, 병원 인테리어 디자인

1. 서론

1.1. 디자인 배경과 목적

최근 우리나라 병원은 환자들의 요구 증대와 병원의 특성화를 위한 경쟁을 통하여 차별성 있는 인테리어 디자인을 요구하는 경향이 증가하고 있다.

환자 중심적 개념의 등장으로 병원 인테리어 디자인의 경향도 많은 변화를 가져오게 되었다. 진료를 위한 단순한 기능적 공간만을 요구하는 것이 아니라 환자들에게 높은 수준의 서비스를 제공할 수 있는 병원공간이 필요하게 되었다.

같은 진료과목이라 할지라도 진료의 방법과 시술의 전문화에 따라서 세분화되어지고 있어 진료공간의 다양화가 이루어지고 있다. 이런 진료공간의 전문화는 디자인의 전문화로 이어지고 있다. 각각의 진료방법에 따른 적절한 공간의 기능성과 심미적인 디자인 성향을 제안하여야 한다.

병원은 신체적 심리적 치료를 함께 하는 공간이다. 따라서 환자의 요구를 잘 분석하고 적용할 수 있는 디자인의 방향성을 계획하여야 한다.

본 작품의 대상이 K병원은 50여 년 동안 안과 전문 병원으로 진료를 해온 인지도 높은 병원이다. 병원 내에서 최근 가장 많은 환자들이 진료가 이루어지고 있는 진료과목이 라식시술을

위한 별도의 공간의 독립적으로 계획되어졌다. 기존의 일반적 인 진료공간으로 사용되었던 공간을 라식센터로 리모델링 하는 것이다.

안과는 의료과목 중 가장 세심한 진료를 요하는 분야로써 차별하고 안정감 있는 진료공간의 기능성과 환자들의 편안함 심리적 상태를 유지해 줄 수 있는 것이 본 디자인의 목적이다.

1.2. 디자인 개념

안과는 인체의 감각기관중 가장 세심한 부분을 진료하는 곳이다. 인간의 감각과 디자인의 개념의 설정은 긴밀한 관계성을 가지고 있다.

시각을 통하여 인지되는 정보 중 색채의 인지를 주요한 디자인 개념의 방향으로 설정하였다. 다양한 색채의 인지와 변화를 연출하여 대기공간의 차별화를 유도하고자 하였다. 색채의 선정은 자연 친화적인 색채의 범위에서 하여 편안하고 안락한 분위기를 연출하고자 한다.

진료공간은 정적인 공간이므로 차별하고 편안한 공간이 될 수 있도록 하고 기능적인 동선의 계획으로 진료의 효율성을 고려하였다. 대기공간은 시술과 검사를 앞두고 긴장하고 있는 환자들의 심리적 안정을 위한 공간이 될 수 있도록 디자인 방향성을 잡도록 하였다.

* 정희원, 건양대학교 인테리어학과 조교수

** 정희원, 건양대학교 인테리어학과 조교수

2. 디자인 프로세스

라식센터에서 이루어지는 진료에 관한 이해가 선행되어야 하였다. 진료의 방법과 순서를 파악하고 시술의 특성과 회복단계의 이해까지를 담당 의사와 간호사를 통하여 정보를 정리하였다. 이를 바탕으로 공간을 구획하였다.

공간 구획 후 방문하는 환자들의 요구사항을 설문조사를 통하여 자료를 수집하였다. 어떤 병원 대기공간 디자인의 경향을 원하는지 사진 사례를 보여주고 체크하는 방식의 일대일 인터뷰를 일주일간 진행하였다. 대부분의 환자들의 편안하고 정적인 느낌의 대기공간을 선호하는 것으로 나타났다.

본 작품에서 설정한 디자인의 개념을 적용함에 문제가 없다고 판단되었다. 어떤 디자인 요소에 다양한 색채의 변화를 적용할 것인가를 결정하였다. 색채의 풍부한 느낌을 높여 줄 수 있는 연출방법에 관하여도 결정하였다.

다음으로 마감재료에 관한 사항을 체크하여 전체적인 디자인 개념과 일치할 수 있는 재료로 Mock-Up 하여 검토하였다.

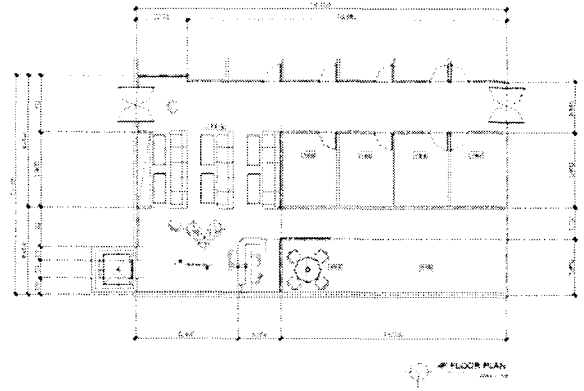
3. 공간별 인테리어 디자인

진료공간은 원활한 진료가 이루어 질 수 있도록 환자의 동선을 줄이는 것에 중점을 두어 배치하였다. 진료공간 내부는 진료중 환자가 안정감을 가질 수 있도록 복잡한 디자인 요소는 배제하고 따뜻한 색채와 부드러운 질감의 마감재로 계획하였다. 조명계획은 진료를 위한 기능적인 조도를 해결하는 것에 중점을 두었다.

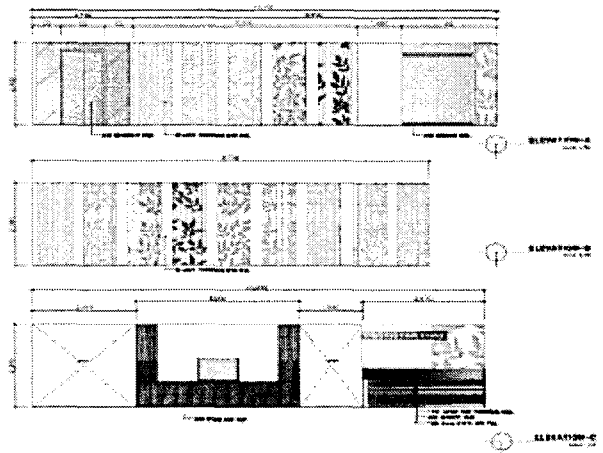
대기공간은 환자가 시술이나 검사를 위하여 대기하는 공간이며 시술 후 회복을 하고 안정을 취하는 공간으로써 사용된다. 환자가 심리적인 안정감과 편안함을 가질 수 있도록 계획하였다.

대기공간의 한쪽 벽면에 식물의 잎 형태를 그래픽으로 작업하여 실사출력 하여 마감하였다. 풍부하고 다양한 색감의 연출을 위하여 도장보다는 그래픽 작업을 통하여 색채를 구현하여 실사출력을 하였다. 색감의 연출을 위하여 수직 플로팅의 유리 벽을 앞쪽으로 마감하여 레이어를 형성하였다. 유리 파티션과 함께 조명을 함께 계획하여 연출효과를 높이고 있다.

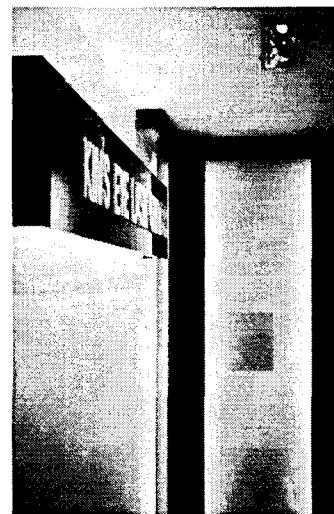
대기공간의 진료접수 데스크는 환자들의 접근성이 용이할 수 있는 위치에 배치하고 뒷벽을 라식센터 이미지월로 연출하여 공간의 인지성을 높여주도록 하였다.



<그림 1> 라식센터 평면계획



<그림 2> 라식센터 입면계획



<사진 1> 라식센터 대기공간