

사무용 수납가구의 색사용 및 선호에 관한 연구

A Study on the Color use and Preference in Office Storage Furniture

신화경* / Shin, Hwa-Kyoung

하숙녕** / Ha, Sook-Nyung

Abstract

As seen in constant reference to our modern are as the 'Information Age', our daily lives are flooded with a variety of information. Under such circumstance, efficient management and distribution of information are increasingly needed. When it comes to office environment, the role of furniture is very important because furniture must be placed in the office and it also serves as an essential component to improve work efficiency. As the importance of furniture increases, office furniture reflects diverse needs. That is to say, office furniture is used to partition space while reflecting mental and emotional state of workers in the office.

At this backdrop, it can be perceived that office goes beyond a place where work is done. In order to contemplate how office and office furniture enhance work efficiency and create pleasant, delightful office environment, the study in this paper identified and examined overall color images of office, and color use and color preference in office furniture.

The purposes of this study were: 1) to identify the use of and preference for color images of office 2) to analyze the color images of office furniture and understand its color use and color preference; 3) to understand the color use and color preference in office storage furniture.

키워드 : 사무실환경, 사무용수납가구, 색이미지, 선호

1. 서론

1.1. 연구의 목적 및 의의

현대사회는 정보화시대로 다양한 정보가 양산되고 있어 정보의 효율적인 관리와 배분의 필요성이 증대되고 있다. 정보의 주체인 인간이 시시각각 밀려드는 정보를 효율적으로 처리하기 위해서는 정보의 집결지인 오피스를 인간에게 쾌적·적합한 환경으로 발전 또는 개선시켜야하는 것은 너무도 당연하다고 볼 수 있다.

John F. Pile은 인간이 생활하는 대부분의 시간 중 90%는 실내에서, 나머지 10%는 실외에서 활동한다고 하였다. 이처럼 실내의 환경은 매우 중요하다. 그중 성인의 대부분은 그들이 근무하고 있는 사무실의 환경을 본다면 가구의 역할은 대단히 중요하다. 왜냐하면 사무실내의 가구는 반드시 비치되어야 하며, 일의 효율성을 제고하는 중요한 매개체이기 때문이다. 이러한 중요성의 증대로 최근 사무용가구는 다양한 욕구를 반영하고 있다. 즉 명확한 공간분할을 해주며 인간의 심리상태를 반영, 재료,

형태와 색채가 통일되어 사무실의 산뜻한 분위기를 조성할 수 있는 방향으로 개선되고 있다.

이러한 요인 중 특히 색은 인간의 감정을 무의식적으로 지배하는 힘이 있어 중요한 요소로 대두된다. 따라서 사무실은 사무공간으로서의 단순한 업무의 수행 장소로써 의미를 넘어 업무의 능률향상 및 쾌적한 사무환경 조성을 위해 사무실의 전반적인 색상의 이미지와 사무용 가구의 색사용 및 선호도를 파악하고자 한다.

구체적인 연구목적은 다음과 같다.

첫째, 사무실의 색상이미지의 사용 및 선호에 대해 파악한다.

둘째, 사무용가구의 색상이미지를 분석하고 사용실태 및 선호도를 파악한다.

셋째, 사무용 수납가구의 색 사용과 색 선호를 파악한다.

1.2. 연구의 범위 및 방법

본 연구의 조사대상은 서울시 소재의 사무실 근무자들을 대상으로 하였으며, 2000년 1월 28일부터 2월 27일까지 설문조사를 하였다. 설문지는 500부를 배포 338부를 회수, 이 중 327부를 분석 자료로 사용하였으며, spss program을 사용하여 빈도,

* 정회원, 상명대학교 생활환경학부 소비자주거학전공 부교수

** 정회원, 상명대학교 실내디자인학과 겸임교수

백분율, χ^2 -test 분석을 하였다. 조사도구로 사용된 설문지 내용은 사무실의 색상이미지에 대한 사용 및 선호, 사무용가구의 색상이미지에 대한 사용 및 선호, 수납가구의 색상에 대한 사용 및 선호이다.

사무실과 가구의 색상이미지는 Casual(전반적으로 밝고 스포티한 이미지), Modern(현대적이고 샤프한 이미지), Romantic(부드러우면서도 여성스러운 이미지), Natural(편안하고 친숙한 이미지), Classic(분위기 있고 중후한 이미지) 등 5가지로 분류하여 조사하였으며, 수납가구의 색에 대한 조사는 색상이미지, 색 계열, 색조로 나누어 조사하였다.

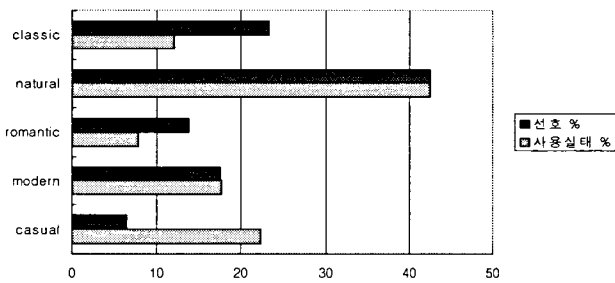
2. 사무용 수납가구 색사용 실태 및 선호

2.1. 조사대상의 일반사항

조사대상자의 연령은 30대가 56.9%로 가장 많았으며, 그다음으로 20대, 40대, 이상 순이었다. 조사대상자의 학력은 대학교 이상의 학력자가 83%로 조사되었으며, 주로 남성 응답자가 많았다.

2.2. 사무실의 색상이미지

색상의 이미지를 위의 내용과 같이 5가지로 분류하여 조사한 결과 <그림 1>과 같다. 현재 사무실의 전반적인 색상이미지는 Natural한 분위기의 사무실이 41.6%로 가장 많았고, 그다음은 Casual한 분위기가 20.5%, Modern한 분위기가 17.4%로 나타났다. 선호하는 사무실의 색상 이미지 또한 Natural한 분위기가 41.1%로 가장 많았고, Classic한 분위기가 21.5%로 증가추세를 보이고 있었다. Modern한 분위기는 16.9%, casual한 분위기는 5.2%로 감소 추세를 보이는 것으로 나타났다.



<그림 1> 사무실 색상 이미지

현재 사무실의 색상 이미지와 미래에 선호하는 사무실의 색상 이미지와의 차이가 있는지를 파악하기 위해 χ^2 -test한 결과 $p < .001$ 수준에 유의적인 차이가 있는 것으로 나타났다.

즉, 현재 casual한 색상 이미지의 사무실을 사용하는 경우 미래에도 casual한 색상 이미지를, 현재 modern한 분위기의 사무실 사용자는 미래에도 modern한 분위기를, 현재 romantic한 분

위기의 사무실 이용자는 미래에도 romantic한 색상 이미지의 사무실을, 현재 natural한 분위기는 미래에도 natural한 분위기를 선호하는 것으로 나타났다. 또한 현재 classic한 이미지의 사무실 사용자는 classic한 분위기와 romantic한 분위기의 사무실을 상대적으로 더 많이 선호하는 것으로 나타났다.

2.3. 사무용가구의 색상이미지

사무용 가구의 색상 이미지는 현재 natural한 이미지를 42.1%로 가장 많이 사용되고 있으며 다음으로 modern한 이미지를 많이 사용하고 있었다. 선호하는 사무용 가구로는 natural한 이미지가 43.1%로 가장 많이 사용되었으며 다음으로 classic한 색상 이미지의 가구로 18.1%, modern 색상 이미지의 가구는 17.8%로 선호하였다. 즉, 사무용 가구의 색상 이미지는 natural한 것이 현재 사용과 유사하게 미래에도 많이 선호되며 modern한 것도 이와 유사하나 classic에 대한 선호가 증가하는 것으로 나타났다<표 1>.

<표 1> 사무용가구의 색상이미지

색상 이미지	사용 실태		선호	
	f	%	f	%
casual	62	19.2	17	5.2
modern	71	22.0	58	17.8
romantic	19	5.9	42	12.9
natural	136	42.1	143	43.9
classic	28	8.7	59	18.1
계	323	100.0	326	100.0

현재 사용하는 사무용 가구의 색상의 이미지와 선호하는 사무용 가구의 색상 이미지와는 차이가 있는지를 알아보기 위해 χ^2 -test한 결과 $p < .001$ 수준에서 집단간 유의적인 차이가 있는 것으로 나타났다.

즉, 현재 casual한 이미지의 가구를 사용하고 있는 사람들은 미래에는 casual한 이미지와 classic한 이미지 및 romantic한 이미지의 색상을 상대적으로 더 많이 선호했고, 현재 modern한 이미지의 가구를 사용하는 사람들은 modern한 이미지의 가구색상을 더 많이 선호했다. 그리고 현재 romantic한 이미지는 romantic한 이미지를, 현재 natural한 이미지의 가구 사용자는 natural한 이미지를, classic한 이미지의 가구 사용자는 classic 이미지의 가구 색상을 상대적으로 더 선호하는 것으로 나타났다.

2.4. 수납가구의 색사용 및 선호

(1) 수납가구의 색상이미지

수납가구의 색상이미지를 조사한 결과 <표 2>와 같다. 수납가구 색상 이미지로는 natural한 것이 40.6%로 가장 많이 사용하고 있는 것으로 나타났으며 다음으로 modern한 이미지가

22.5%로 많이 사용되고 있었다. 선호하는 수납가구의 색상 이미지는 natural한 이미지가 42.2%로 가장 많았으며 다음으로 classic한 색상 이미지가 24.5% modern한 색상 이미지가 16.8% 선호되는 것으로 나타났다.

<표 2> 수납가구 색상이미지

색상이미지	사용 실태		선호	
	f	%	f	%
casual	63	20.2	16	5.0
modern	71	22.5	54	16.8
romantic	20	6.3	37	11.5
natural	128	40.6	136	42.2
classic	33	10.5	79	24.5
계	315	100.0	322	100.0

(2) 수납가구의 색 계열

색 계열은 무채색 계열을 포함하여 11가지 색 계열로 나누어 조사한 결과 <표 3>과 같다.

현재 사용하는 수납가구의 색 계열은 무채색계열이 49.1% 노랑계열이 36.3%로 매우 높게 나타났다. 미래에는 무채색을 44.2%, 노랑계열을 19.3% 선호하는 것으로 나타나 노랑계열의 비율이 낮아진 반면, 녹색계열이 8.9%, 파랑계열이 5.8%, 연두계열이 5.5%로 현재 사용하는 것에 비해 높아지는 것으로 나타났다. 즉, 수납가구 색 계열로는 현재와는 달리 미래에는 다양한 색 계열을 선호하는 것을 알 수 있다.

<표 3> 수납가구 색계열 N=327

색계열	사용실태		선호	
	f	%	f	%
빨강계열	2	0.6	2	0.6
주황계열	9	2.9	10	3.2
노랑계열	116	37.2	63	19.9
연두계열	7	2.2	18	5.7
녹색계열	4	1.3	29	9.1
청록계열	2	0.6	8	2.5
파랑계열	1	0.3	19	6.0
남색계열	8	2.6	11	3.5
보라계열	3	1.0	6	1.9
자주계열	3	1.0	7	2.2
무채색계열	157	50.3	144	45.4

(3) 수납가구의 색조

전반적인 색을 tinted-white, pastel, half-tone, dark-tone, bright color 등 5가지로 구분하여 조사한 결과 <표 4>와 같다.

현재 사용하는 수납가구의 전반적인 색조는 pastel tone이 57.4%로 가장 많았으며 다음으로 half-tone이 17.9%, tinted white가 12.7%로 나타났다. 미래에도 역시 pastel tone의 수납가구가 57.1% 가장 많이 선호되었으며 다음으로 bright color가 18.0%, half-tone이 13.1% 선호되는 것으로 나타났다.

<표 4> 수납가구의 색조

색조	사용 실태		선호	
	f	%	f	%
tinted white	41	12.7	21	6.5
pastel	186	57.4	184	57.1
half-tone	58	17.9	44	13.1
dark-tone	21	6.5	15	4.7
bright color	18	5.6	58	18.0
계	324	100.0	322	100.0

3. 결론

사무실과 수납가구를 포함한 사무용가구의 색은 현재 natural한 이미지와 casual한 이미지 및 modern한 이미지 색을 사용되고 있다. 미래에도 natural한 이미지의 색은 여전히 강한 선호를 보이고 있으며 현재와 달리 분위기 있고 고급스러운 classic한 이미지의 색에 대한 선호가 증가하는 것으로 나타났다. 색 계열 측면에서도 현재 무채색과 노랑계열의 색이 많이 사용되고 있으나 미래에는 여전히 무채색에 대한 선호가 높으며 노랑이외에 녹색, 파랑, 연두계열의 색에 대한 선호가 늘어나는 것으로 나타났다. 각각의 색조는 pastel tone으로 많이 이용되거나 half tone, tinted white 형태로 많이 이용되고 있으며, 미래에도 pastel tone이 여전히 우세하고 그 이외에 bright tone과 half tone이 선호되는 것으로 나타났다.

따라서 수납가구 디자인인 시 색 이미지는 natural한 이미지를 기본으로 하여 현재보다는 classic한 이미지를 내는 계획이 더 필요하며 수납가구의 색 계획에서도 무채색에 대한 선호가 지속되기는 하나 다양한 색에 대한 선호가 증가 추세에 있으므로 시 현재보다는 다양한 계획이 요구된다.

참고문헌

1. 신화경·하숙님, 사무용 수납가구의 디자인 특성에 관한 연구, 디자인학회 논문집, 2002,11
2. 신화경 외, 사무용 철제수납시스템 디자인개발, 한국FM학회, 2000,11
3. 하미경·소윤경, 오피스 색채사용현황과 실내이미지에 관한 연구, 실내디자인학회 논문집, 38호, 2003,6
4. 김선영, 사무자동화와 사무환경, 행정과 전산 12 vol.10 No.4, 1988

사무용 수납 가구의 색사용 및 선호도에 관한 연구

사회경 / Shin, Hwa-Kyoung
 미술설계 / Ha, Sook-Nyung

서론

- 현대사회는 정보화 시대로 다양한 정보가 양산되고 있어 정보의 효율적인 관리와 보존의 필요성이 증대됨
- 정보의 질과 양은 소비자의 인식에 대해 직접·간접적인 영향을 미치며, 이는 소비자의 구매 행동에 영향을 미친다
- 사무실은 업무의 효율성 향상 및 쾌적한 사무환경 조성 등 위해 사무실의 전반적인 색상의 이미지와 사무용 가구의 색사용 및 선호도를 파악하고자 함

- 연구 목적 : 1. 사무실의 색상 이미지의 사용 및 선호에 대해 파악
 2. 사무용 가구의 색상 이미지를 분석하고 사용실태 및 선호도를 파악
 3. 사무용 수납가구의 색 사용과 색 선호도를 파악

연구 방법

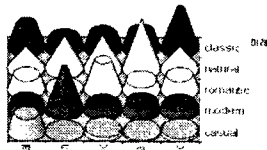
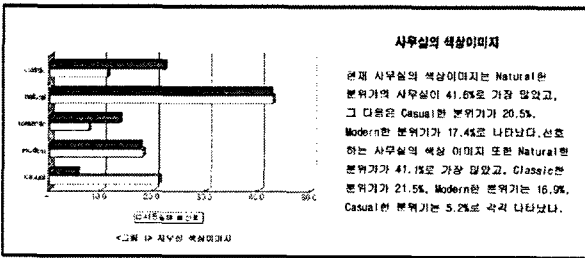
- 조사대상 : 서울시 소재의 사무실 근무자들
- 조사내용 : 사무실과 가구의 색상 이미지, 수납가구의 색(색상 이미지, 색계열, 복조) 색상 이미지-casual(편안함으로 밝고 스도된 이미지), eomn(현대적이고 사려로운 이미지), romantic(부드러운 이미지로 여성스러운 이미지), natural(편안하고 친숙한 이미지), classic(보통이고 중립적인 이미지) 등 5가지 색상 이미지 색계열 - 무채색계열, 수채색계열, 노랑계열, 연두계열, 녹색계열, 청색계열, 보라계열, 무채색계열을 포함한 11가지 색 계열 색조 - tinted-white, pastel, half-tone, dark-tone, bright color 등 5가지 색조
- 분석방법 : 빈도, 퍼센트, X-test 분석

연구 결과

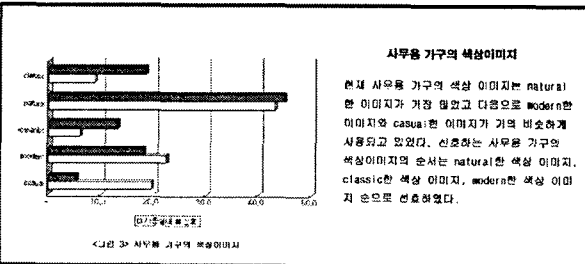
1. 일반사항

조사대상자의 연령은 30대가 56.9%로 가장 많았으며, 그 다음으로 20대, 40대, 50대 순이었다. 직위는 대리, 과장이 48.2%로 가장 많았으며 다음으로 일반사원이 35.7%로 많았다. 조사대상자의 학력은 대학교 이상의 학력자가 83%로 조사되었으며, 주로 남성 응답자가 많았다.

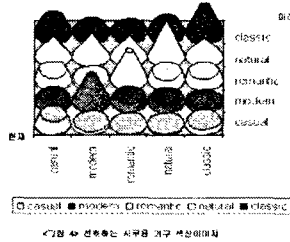
2. 사무실 및 사무용가구 색사용 실태 및 선호



〈그림 1〉 사무실 색상 이미지



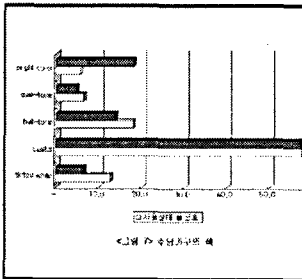
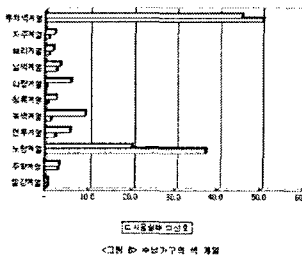
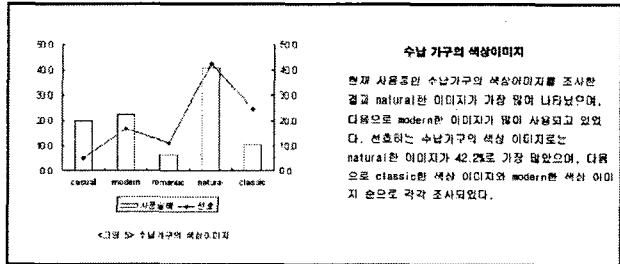
〈그림 2〉 사무용 가구 색상 이미지



선호하는 사무용 가구의 색상 이미지

현재 casual한 이미지의 가구를 사용하는 사람들은 미래에는 casual, classic, romantic한 이미지의 색상들 순으로 선호했고, 현재 modern한 이미지의 가구를 사용하는 사람들은 modern한 이미지의 가구 색상을 상대적으로 더 많이 선호했다. 그리고 현재 romantic한 이미지는 romantic한 이미지를 현재 natural한 이미지의 가구 사용자는 natural한 이미지를, classic한 이미지의 가구 사용자는 classic한 이미지의 가구 색상을 선호하는 것으로 나타났다.

3. 수납가구의 색



결론

- 사무실과 수납가구를 포함한 사무용가구의 색은 현재 natural한 이미지와 casual한 이미지 및 modern한 이미지를 사용하고 있다. 미래에도 natural한 이미지의 색은 여전히 강한 선호를 보이고 있으며 현재와 달리 분위가 있고 고급스러운 classic한 이미지의 색에 대한 선호가 증가하는 것으로 나타났다.
- 색 계열 측면에서도 현재 무채색과 노랑계열의 색이 많이 사용되고 있으나 미래에는 여전히 무채색에 대한 선호도가 높으며 노랑이외에 녹색, 파랑, 연두계열의 색에 대한 선호가 높아지는 것으로 나타났다.
- 색조는 pastel tone으로 많이 이용되거나 half tone, tinted white 형태도 많이 이용되고 있으며, 미래에도 pastel tone이 여전히 우세하고 그 이외에 bright tone과 half tone이 선호되는 것으로 나타났다.
- 수납가구 디자인 시 색 이미지는 natural한 이미지를 기본으로 하여 현재보다는 classic 이미지를 기본으로 하여 현재보다는 classic한 이미지를 낡은 계획이 더 많았으며 수납가구의 색 계획에서도 무채색에 대한 선호가 지속되고는 하나 다양한 색에 대한 선호가 증가 추세에 있으므로 현재보다는 다양한 계획이 이루어진다.

- 1) 정희연, 상명대학교 생활환경학부 조경학과
 2) 정희연, 상명대학교 디자인대학 조경학과