

# 광양만권의 공업화와 지역변화 : 답사코스3

유성종(전남대 강사)

## 1. 답사코스 및 일정표

### 1) 여수국가산업단지 (09:00 ~ 10:00)

- 방문 : 서남지역산업단지관리공단
- 관점 : 석유화학공단의 입지특성 및 지역경제파급효과, 생태산업단지(EIP) 전략, 현재 진행중인 주민이주현황 및 대책

### 2) 울촌산업단지 (10:00 ~ 11:00)

- 방문 - 울촌산업단지 조성구역내 순천왜성대
- 관점 - 단계별 조성과정 및 입주업체 유형, 정유제탄당시 왜성 분포, 朝·明·日 3국 격전상황 이해

### 3) 광양만권 경제자유구역 (11:00 ~ 12:00)

- 방문 - 광양만경제자유구역청
- 관점 - 광양만권 경제자유구역의 범위와 세부개발계획, 21세기형 동북아물류거점지향.

### 4) 광양컨테이너부두 (12:00 ~ 12:30)

- 방문 - 「컨」부두홍보관 및 항만시설
- 관점 - 광양항 단계별개발계획 및 물동량처리능력과 확보전략

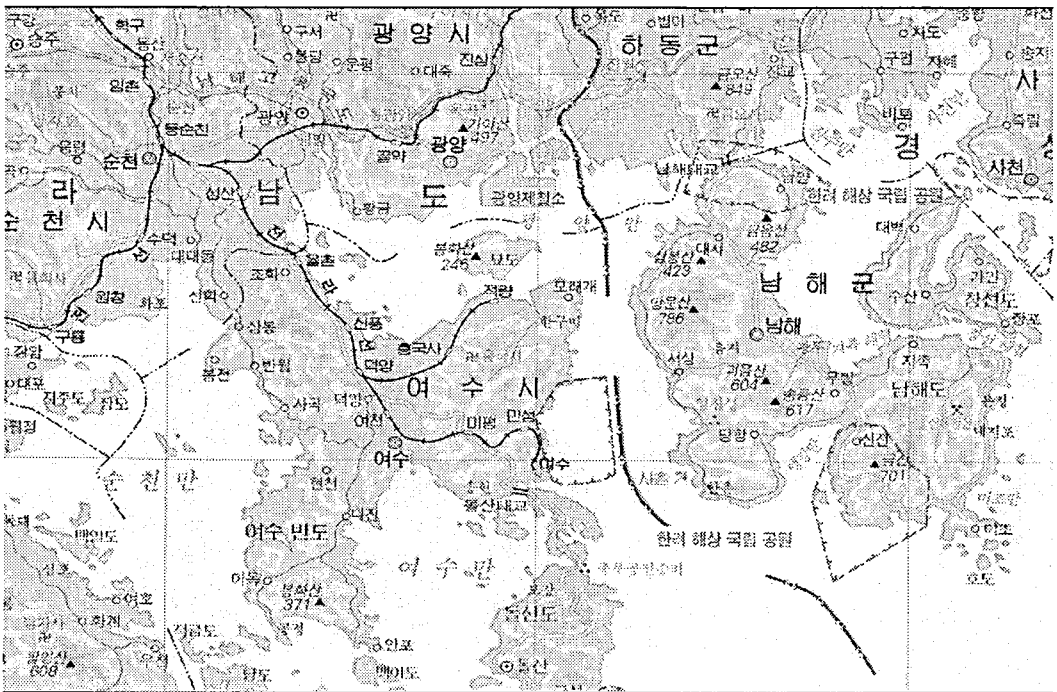
### 5) 광양제철소 (14:00 ~ 15:00)

- 방문 - 광양제철소 열연공장
- 관점 - 광양제철소입지특성 및 단계별 철강생산과정, 글로벌기업혁신전략, 지역경제기여도 및 기업의 사회적 책임론

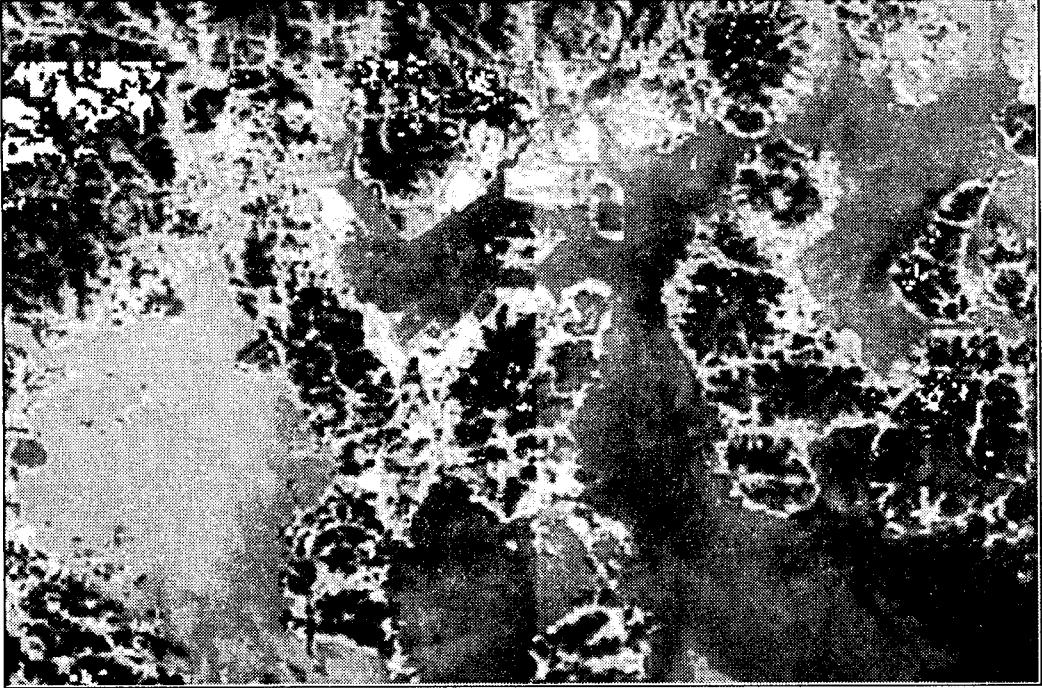
〈大東輿地圖〉



(1860년)



(1990년대)



(2004년)

## 2. 광양만권 산업단지 입지 현황

광양만은 여수반도와 남해도에 둘러 쌓여 내륙 깊숙이 위치하고 있지만, 최대 수심이 38m에 달하고 선박의 주요 통항로인 묘도의 남북해역에서도 최대 18m의 자연수심을 보여 일찍부터 항만개발과 산업 입지의 적지로 꼽혀왔음.

1980년대 초반까지 천혜의 어장으로 김, 백합, 고막, 새조개 등의 수산물어획고로 전남평균소득을 크게 상회했던 이 지역은 생산환경의 급격한 변화로 지금은 한국의 가장 역동적인 산업지역으로 변모하였으며, 현재 추진중인 개발계획이 마무리되면 광양만 전체해면의 1/3이 매립될 예정임.

현재 광양만 연안을 중심으로 국가산업단지인 여수석유화학산단을 비롯하여 광양제철소, 제철연관단지, 컨테이너부두, 울촌산단, 하동 화력발전소 등이 조성되어 남해안 임해산업중심지로 변모하였음.

## 3. 여수국가산업단지

현재 149개 업체가 입주해 있으며, 가동업체는 116개사이고 종업원수는 12,384명임. 규모별로는 대

기업이 58개사, 중소기업이 91개사가 분포하며, 입주업체의 구성은 정유, 석유화학 등 석유화학업체의 비율이 전체 입주업체의 63.3%, 종업원수의 86.8%를 점유함.

'03년말 현재 가동율은 96.4%로서 전국 국가산단의 평균 가동율 85.6%에 비해서 훨씬 높으며 파주출판산업단지의 96.5%에 이어서 전국에서 두 번째임. 연간수출액은 61억 91백만\$로 전국 국가산단 중 울산산단, 구미산단에 이어서 3번째로 높은 수준임.

표 1. 광양만권 산업단지 현황

산업단지명	주요업종	면적(천㎡)	총생산액(억원)	개발연도	입주업소(개소)
여수산업단지	정유, 석유화학, 비료	30,663	249,828	1967	149
광양산업단지	비금속광물, 제철	95,620	44,100	1984	1
광양연관단지	제철연관산업	1,731	10,490	1984	58
순천산업단지	음식료, 종이, 화학	583	1,965	1978	30
오천산업단지	음식료품	222	555	1981	43
초남산업단지	비금속, 1차금속, 조립금속	409	2,520	1990	30
화양농공단지	화공, 기계 기타	119	827.5	1983	19
울촌1산업단지	1차금속, 조립금속	9,227	13,270	-	6(조성중)
울촌2산업단지	금속, 기계장비	13,322	-	-	미개발
해룡산업단지	1차금속, 조립금속	911	-	-	미개발

자료: 한국산업단지공단, 2004, 전국산업단지 현황 통계

여수산단주변지역은 휘발성유기화합물질(VOC)등의 악취로 인해 역학조사결과 거주환경부적합지역으로 판정됨. 환경부에서는 '대기보전특별대책지역'으로 지정(01.1.4)하여 6개마을 1,791가구 5,956명을 2002년부터 2006년말까지 이주완료 시킬예정임.

표 2. 여수산업단지 입주업체 가동 현황

구분	계	석유화학	전기전자	비금속	철강기계	기타
가동업체(수)	116	72(62.1%)	1(0.9%)	9(7.7%)	20(17.2%)	14(12.15)
근로자수(명)	12,384	10,748(86.8%)	9(0.07%)	446(3.6%)	776(6.3%)	405(3.3%)

자료: 한국산업단지공단, 2004, 국가산업단지 현황

표 3. 여수산업단지의 생산능력 및 수출액

구분	연간생산능력			수출액
	비료	정유	석유화학*	
전국	458톤	249만배럴	553만톤	1,943억\$
여수산업단지	202만톤(44.15%)	65만배럴(26.1%)	275만톤(49.7%)	61.9억\$(3.2%)

주: 석유화학은 에틸렌 기준

#### 4. 광양만경제자유구역

광양만권 경제특구의 지리적 범위는 전남의 여수(968만평), 순천(473만평), 광양시(870만평)를 비롯해 경남 하동군(380만평)일원 2,691만평으로 확정됨. 1단계 개발은 2010년까지 울촌 1산단, 광양컨부두 배후지, 해룡산단 등 9개단지 993만평이며, 2단계는 2015년까지 울촌 2산단 등 9개단지 868만평, 3단계는 2020년까지 순천 신덕배후단지 등 6개단지 830만평임.

표 4. 광양만권 경제자유구역 지구별 유치가능 현황

지구명	단지명	규모(만평)	기능	비고
광양지구	컨부두(광양)	156	컨테이너부두	1단계
	컨부두 배후지(1단계)	59	물류, 금융, 보험	1단계
	광양제철CTS	26	중계무역기지	1단계
	컨부두 배후지(2단계)	53	국제업무, 물류	2단계
	황금산업단지	65	마케팅, R&D	2단계
	성황배후단지	31	첨단산업, 물류	2단계
	계	390		
울촌지구	울촌1산단	277	신소재, 기계, 자동차부품	1단계
	울촌2산단	289	물류기기 해운센터	2단계
	울촌3산단	150	첨단산업, 물류	3단계
	여수공항	70	항공물류, 금융	1단계
	컨부두(울촌)	65	컨테이너부두	2단계
	계	851		
신덕지구	신대 배후단지	88	학교, 병원, 주거	1단계
	광양복합물류유통단지	53	복합물류, 터미널	2단계
	해룡산단	28	임대산단, 첨단	1단계
	선월 배후단지	112	국제업무, 상업	2단계
	용강 배후단지	57	연구, 주거	3단계
	신대, 덕례 배후단지	433	연구, 유통, 주거	3단계
	계	771		
화양지구	화양1단지	169	관광, 위락	1단계
	화양2단지	130	관광, 위락	2단계
	계	299		
하동지구	갈사만 매립지	120	첨단산업	
	갈사만매립 배후지	70	첨단산업	2단계
	덕천 배후단지	80	상업, 주거	3단계
	두우 배후단지	80	관광, 위락	3단계
	대송 산업단지	30	첨단산업	1단계
	계	380		
총 계	5개지구 24단지	2,691		

주 : 1단계 : 2004~2010년, 2단계 : 2011~2015년, 3단계 : 2016~2020년



## 5. 광양제철소

제2제철소의 광양지역 입지선정요인으로는 국토의 균형개발정책과 함께 공장부지로 사용할 수 있는 넓은 간석지, 25만급 선박이 항행할 수 있는 18m의 자연수심, 남해도·여수반도·묘도 등의 자연방파제, 간만의 차가 최대 380cm에 지나지 않는 양항조건, 풍부한 공업용수를 제공할 수 있는 섬진강과 우수 지역조건, 갯벌매립에 사용된 섬진강의 풍부한 모래 등의 자연적 요인을 들 수 있음.

광양제철소의 2000년 현재 광양지역 내 고용효과는 직접고용효과 7,016명, 간접고용효과 4,982명 등 11,998명으로 가구당 평균인원 3.3명으로 환산하면 광양시 전체인구의 28.7%가 광양제철소와 직간접으로 관련된 인구로 분석됨.

광양제철소의 입지와 기업활동은 광양지역의 재정확충에 크게 기여함. 2004년도 광양제철소의 지방세납부실적은 298억으로 지역세입점유비의 50.0%를 차지하였으며, 광양의 재정자립도는 42.28%(전남 평균 19.3%)로 전남지역에서는 계속 1위를 차지함.

표 5. POSCO 일반현황('03)

구 분	광양제철소	포항제철소	비고
종업원수	7,222명	9,300명	본사 : 2,851명
규 모	450만평	270만평	
조강생산	1,623만t	1,200만t	
주 요	열연, 냉연	열연, 냉연, 후판, 선재,	포항 : 고부가가치
생산제품		전기강판, 스테인리스스틸	고급강비율(57.7%)
생산특징	소품종 대량생산	다품종 소량생산	
주주구성	일반투자자 : 25%, 자사주: 9%, 외국인: 66%		

## 6. 광양만권 지역변화

1980년대 초반까지 이촌향도현상으로 인한 전형적 인구유출지역(연평균 -1.47%)이었던 이 지역에 광양제철소의 입지는 인구이동의 분수령을 이루게 하였음. 광양의 경우 제철소의 가동과 건설이 병행되던 1990년의 경우, 입지전의 2배에 달하는 15만명을 상회하였으나 종합준공이후 건설노동자의 이탈과 도시화의 안정으로 인구가 정체상태임.

광양컨테이너부두의 단계별 준공으로 광양의 인구증가요인은 많았으나 거주지와 자녀교육문제로 순천에 대한 선호도가 높아 실제 인구흡인력은 순천이 높게 나타나고 있음. 순천의 시가화 확장방향은 동남쪽의 광양만지역으로 향하고 있으며 광양과 여수의 경계지점으로 신도심의 개발이 이루어지고 있음.

2012년 세계인정박람회의 여수유치가 국가계획으로 확정되었고, 광양만경제자유구역 지정, 남해안관

광벨트조성사업이 추진되는 등 국가적 지역적 개발사업이 집중되어있어 접근성을 개선하기 위한 도로, 철도, 공항, 항만 등 SOC와 각종 관광기반시설의 확충이 요구됨. 여수시는 세계박람회 개최 계기로 국제 해양관광도시로 성장할 것으로 전망됨.

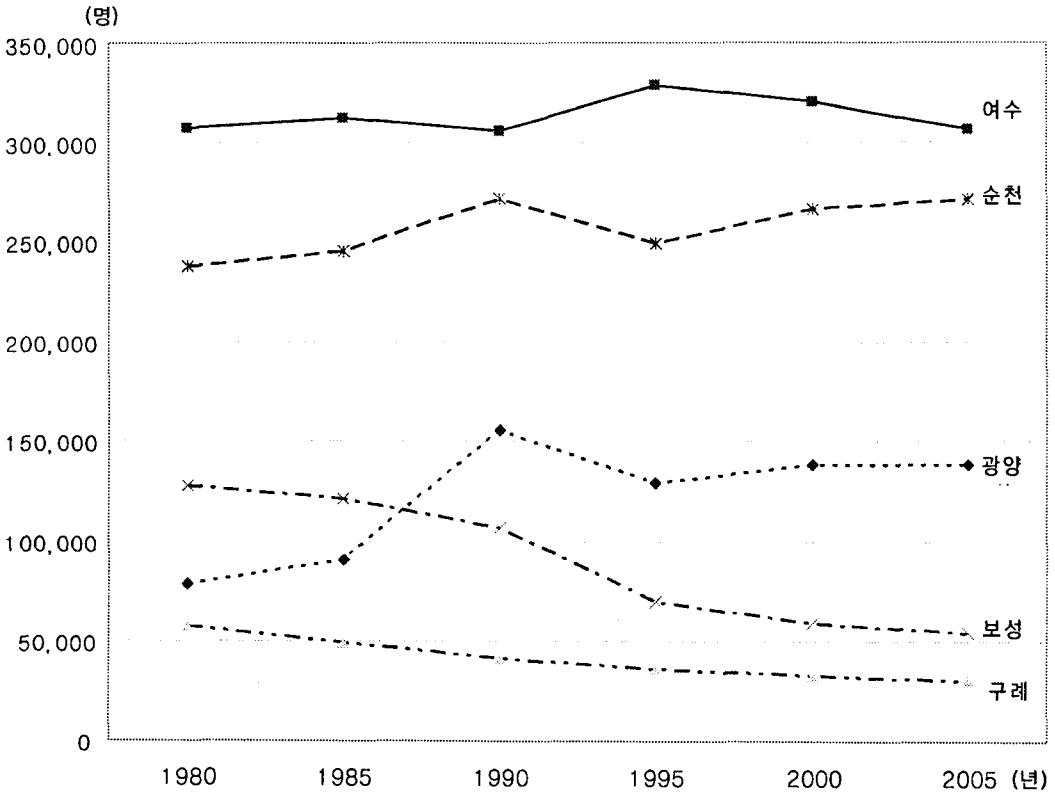


그림 3. 광양만권 지역별 인구변화