

소양 문화마을 주택의 평면적 특성을 통해 본 농촌 주거공간의 현시대적 패턴

Contemporary Planning Trends of Rural Houses in So-yang Munhwa Village

- Analysis of Floor Plan Shapes and Space Relations & Elements -

최병숙* 박선희**

Choi, Byung-sook Park, Sun-hee

Abstract

This study was to find out contemporary planning trends of rural houses in So-yang Munhwa village by analyzing their floor plan shapes and space relations & elements. There were built 71 houses in that village, but it were possible to collect housing data, floor plans & general building records of 45 houses, from house register. By analyzing those data, findings were as follows : 1) Floor plan shapes of rural houses had a tendency to various types than simple types. 2) Room-Living-Room, 3 bay arrangement were very strong trends in those plans. 2) Public spaces, L.D.K(living dining kitchen) spaces, were centered in the floor plan of them. 3) Living space had an openness from entrance and DK(dining kitchen)spaces were separated from L.D.K. 4) Anbang(master bedroom) and living space were important, so two spaces were set to the south of floor plan and Anbang with a bathroom were often showed. 5) Utility and balcony/veranda spaces as a support space of kitchen were planned in rural houses.

키워드 : 농촌주택, 평면 특성, 문화마을, 주거공간, 평면분석

Keywords : Rural Houses, Planning Characteristics, Munhwa Village, Housing Space, floor plan analysis

1. 서론

1.1. 연구의 배경 및 목적

낙후한 농촌지역에 도시와 같은 현대적 삶을 영위할 수 있고 쾌적한 주거환경을 제공하려는 목적으로 정부에서는 1990년대 문화마을조성사업을 추진하였다. 문화마을 조성사업은 기존의 오랜 역사를 갖고 있는 농촌마을과는 달리 새롭게 택지를 조성하고, 농민 뿐 아니라 도시민에게도 택지를 분양하고 주택을 건축케 하여 새로운 마을 조성을 모태로 농촌을 활성화하고자 하는 사업이었다. 그러나 사업의 본질적인 목적보다는 새로운 농촌마을이 조성되고 일정 기간동안 신규 주택이 대량 건축되어 주민이 입주하므로 농촌지역의 주민에게는 신축 주택의 집합소로 이해되고 있다.

그리고 이러한 현대식 주택이 농촌지역에 집단적으로 건축됨에 따라 주변 농촌 주민들은 직간접적으로 주택에 대한 생각에 영향을 받게 된다. 이와 같은 문화마을조성과 주택 건축의 현상은 농촌 주택의 한 흐름을 반영한

것이고, 농촌 주민들에게는 주택에 대한 시대적 모델 역할을 해 왔다고 볼 수 있다.

이러한 배경에서 본 연구는 문화마을에 건축된 주택을 중심으로 농촌주택의 평면적 특성에 관한 현시대적 경향을 살펴보고자 한다. 그럼으로써 농촌주택의 근대화 이후 현대적 시점에서 평면 계획적 기초 자료를 구축할 수 있을 것이다.

1.2. 연구방법

1) 조사대상 문화마을 선정

연구자의 접근성을 고려하여 전주시 인근 농촌지역에 조성된 문화마을 16곳 중에서, 주택 건축이 90%이상 완료되어 평면 분석이 가능한 마을을 대상으로 하였다. 전화 확인상 자료수집이 가능한 완주군 소양문화마을을 선정하였고, 현지 방문하여 주택 건축을 확인하였다.

2) 자료수집방법

평면자료는 완주군 소양문화마을에 건축된 71호의 주택에 대한 건축물관리대장을 통해 입수하였다. 그러나 건축물관리대장에 평면이 수록된 주택은 47호였고 그 중 2호 주택이 상가주택이므로, 45호의 주택 평면을 분석 대상으로 하였다.

3) 분석방법

건축물관리대장에 기록된 건축시기, 구조, 규모 등의

*정회원, 전북대학교 생활과학대학 아동·주거학전공 전임강사 & 인간생활과학연구소 전임연구원

**정회원, 전북대학교 생활과학대학 아동·주거학전공 교수 & 인간생활과학연구소 전임연구원

일반사항을 양적 분석하였다. 평면도에서 파악할 수 있는 공간의 배치구조 및 거실/식당 중심의 연결 관계, 평면형상, 평면유형, 안방, 다용도실, 욕실, 현관 공간에 대해 질적, 양적 분석하였다. 그리고 SPSS 통계프로그램을 이용하여 빈도, 백분율, 평균, 교차분석을 하였다.

II. 선행 연구 고찰

2.1 최근 농촌 주택의 평면 분석

박윤호, 최병숙, 홍찬선의 3인(1998)은 가변형 평면을 개발하기 위하여 유형학적 방법¹⁾을 사용하여 신축 농촌주택의 평면분석을 시도하였다. 그 결과 신축 농촌주택의 형상은 장방형, 정방형, 권총형, 7자형, 선형, 자유형의 6가지로 크게 분류하였다. 평면유형은 장방형이 55%로 가장 많은 분포를 나타냈고, 권총형이 18%였으며, 평면구성에 있어서 정형화, 대칭화의 경향이 강하였고, 평면형상이 고정화되어 나타났다. 이는 우리나라의 주택건축에서 전통적인 성향으로 주택전면에 방, 거실의 주요한 공간을 배치하여 남쪽을 향하는 경향이 매우 강하기 때문인 것으로 해석하였다. 또한 외부공간과의 연계성이 약한 폐쇄적 공간구성이 대부분을 차지하고 있었고, 2층화 경향도 점차 확산되어 나타났다.

그리고 공간구조 측면에서 현관이 있는 평면과 현관이 없는 평면을 구분함으로써 현관공간을 분석의 기준 공간으로 설정하였고, 다음 단계에서 거실(L)과 거실부엌²⁾(LK)을 기준으로 유형화하였다³⁾. 분석결과 농촌주택의 특성으로는 중심공간으로서의 거실 정착 및 안방전용화 장실의 등장, 다용도실 공간의 분화를 제시하였다.

박윤호, 최병숙, 홍찬선의 3인(2001)은 문헌고찰을 통해 농촌주택의 평면구성은 도시의 주택과 비슷한 양상으로써 안방과 마루 중심의 전통 농촌주택의 평면은 거실중심의 평면으로 정착함을 밝혔다. 그리고 개실공간의 독립성이 확보되면서 평면의 규모가 커졌고, 주생활의 입식화 및 주부의 가사작업 평리추구에 따라 부엌, 식당, 욕실의 실내공간화가 이루어졌으며, 현관공간이 주택내부로 별도의 공간으로 구획되는 등의 많은 변화가 나타났다고 하였다. 부엌의 경우 농촌 생활의 특수성에 따라 거주자는 바닥에서 작업할 수 있는 다용도실을 요구하는 것으로 파악되었고, 부엌-거실 간, 안방-거실 간에는 공간조절이 가능한 평면이 요구된다고 하였다. 이러한 고찰 결과에서 가장 일반적인 평면구성은 방3개, 거실, 부엌 및 식당, 욕실, 다용도실, 평면구성의 공간배치 및 연결은 거실중심

의 생활을 위한 L-DK, LD-K, LDK형으로 농촌주택에서의 평면구성 기준을 제시하였다.

진 정, 신범식(2000)은 근교 농촌주택의 평면유형을 기존주택과 신축주택으로 분류하였고, 기존주택은 1자형의 평면형태를 갖고, 신축주택은 거실을 중심으로 주위에 실을 배치한 도시형 평면으로 평슬라브 형태를 가지며 80년대 이후 건축되었다고 하였다.

2.2 평면 분석의 기준 정립

최근 농촌주택 관련연구 논문 4편의 내용분석 결과, 평면의 유형화 요인으로는 평면형상, 거실/식당/주방의 구성방식 및 연결관계였고, 평면적 특성은 침실, 욕실, 다용도실, 거실을 중심으로 제시하였다. 이를 기준으로 본 연구에서는 문화마을에 건축된 주택의 평면적 경향을 분석하였다.

표 1 농촌주택 평면분석의 기준 추출

| 기존 연구 | 농촌주택 평면 분석 내용 |
|--|--|
| - 박윤호, 최병숙, 홍찬선의 3인(1998) | - 평면형상: 방형, 정방형, 권총형, 7자형, 선형, 자유형의 6가지 - 현관, 거실 중심, 거실부엌 연결관계, 안방전용화장실, 다용도실 |
| - 박윤호, 최병숙, 홍찬선의 3인(2001) | - 방3개, 거실, 부엌 및 식당, 욕실, 다용도실의 공간구성 - 거실중심 L-DK, LD-K, LDK형 배치 |
| - 박도영, 이덕용, 윤충렬(2004): - 진 정, 신범식(2000) | - 침실수 - 거실공간, 건축년도 |
| ↓ | |
| 평면 유형화의 기준 | 평면형상, 거실/식당/주방의 구성 방식 및 연결관계(배치) |
| 평면특성의 분석요소 | 침실(수), 화장실(욕실), 다용도실, 거실 |

III. 조사 결과 및 분석

3.1 주택의 일반적 특성

1) 구조

평면도를 분석한 주택 45호의 구조는 41호(97.8%)가 벽돌의 조적조, 4호(2.2%)는 조적조/철근콘크리트 라멘조였으며, 지붕의 형태는 대부분 평슬라브⁴⁾인 것으로 파악되었다.

2) 건축시기

소양 문화마을은 1997년 분양이 완료됨에 따라 주택건축은 1997년(36호, 80.0%)과 1998년(9호, 20.0%)에 건축되었다.

3) 주택의 층수

문화마을에 건축된 91.1%의 주택은 1층(45호 중 41호)이었으며, 일부 8.9% 적은 사례이지만 2층으로 건축된 예도 있었다(45호 중 4호).

4) 주택면적

4) 건축물관리대장에 명시된 주택의 구조 및 지붕형태는 조적조적조+ 슬라브지붕(40호), 조적조/철근콘크리트조+경사슬라브(2호), 조적조/철근콘크리트조+평라브(2호), 지붕형태 미기입(1호)였다.

1) 농촌주택의 평면형상을 대상으로 하여 그것이 취하고 있는 기본적인 성격과 구성적인 원리에 따라서 분류하고, 그 유형들이 내포하고 있는 성격과 특징을 파악하는 방법이다.

2) 박윤호의 5인의 연구자는 부엌공간은 K로만 표시하였으며, DK형 부엌이라도 평면상으로 정확한 판단이 어려우므로 모두 부엌으로 처리하였다.

3) 평면의 공간 분석과정에서 거실과 부엌의 공간 연결관계를 설정함에 있어 완전히 개방된 경우, 어느 정도 개방된 경우도 공간구성이 반 이상 벽으로 구획되었거나 두 공간이 엇갈려 배치되어 문이나 벽으로 구획되지 않았으나 개방된 공간이 좁은 경우는 별도의 공간으로 구분하여 분석하였다.

주택의 대다수는 29-30평(84.0%)인 것으로 파악되었다. 농촌주택이 30.23평(100㎡미만)까지는 신고임을 생각할 때, 30평 이하로 건축된 현상을 확인할 수 있었다. 일부 40평 이상을 건축한 예도 있으나, 11.0%였다. 이러한 주택면적은 법규적인 영향에 따른 것으로 해석할 수 있다.

표 2 평면분석 대상의 주택면적

| 주택면적 | 사례 | % |
|---------------------|----|-------|
| 28평(92.88-94.24㎡) | 2 | 4.4 |
| 29평(95.88-99.00㎡) | 20 | 44.4 |
| 30평(㎡) | 18 | 39.6 |
| 41평(137.75㎡) | 1 | 2.2 |
| 44평(145.71-148.59㎡) | 3 | 6.6 |
| 47평(156.31㎡) | 1 | 2.2 |
| 계 | 45 | 100.0 |

3.2 주택의 평면적 특성 분석

1) 평면형상

평면의 전체적인 형상을 분석한 결과, 흔히 권총 모양의 크자형이 71.1%로 매우 우세한 것으로 파악되었다. 다음으로 상자의 일자형이 15.6%였다. 평면에서 남향측의 전면면을 계단식의 단계적으로 파고들어가는 변화를 준 형상이 매우 보편적으로 건축되고 있었다.

표 3 주택 평면의 형상

| 평면형상 | 사례 | % |
|-------------|----|-------|
| 일자/상자형 | 7 | 15.6 |
| 일자/상자 약간 변형 | 2 | 4.4 |
| 크자형 | 1 | 2.2 |
| 크자형 | 32 | 71.1 |
| 기타형 | 3 | 6.7 |
| 계 | 45 | 100.0 |

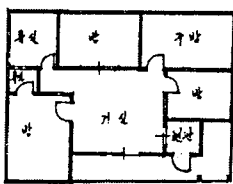


그림 1 크자형 평면형상 & 기타형 전면배치구조

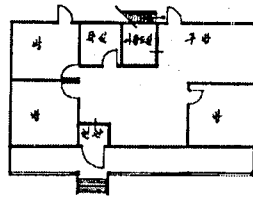


그림 2 일자/상자형 평면형상 & 3베이 전면배치구조

2) 전면 배치 구조

평면에서 전면 배치구조를 파악한 결과, 기타 배치 유형이 51.1%로 가장 많은 것으로 파악되었다. 기타형은 흔히 그림1에서 제시된 바와 같이 방과 거실이 각각 1칸을 차지하여 남측에 면하고, 작은방(현관 옆방)이 현관에 의해 가려져 향을 확보하지 못한 경우를 지칭하였다. 앞서 평면형상이 크자형이 많음에 따라 현관공간의 전면부 배치에 따라 작은방이 전면에 노출되지 못하여 3 베이의 평면구조가 변형된 것으로 파악된다.

표 4 주택 평면의 전면배치 구조

| 전면 배치 구조 | 사례 | % |
|-----------|----|-------|
| 3 베이 구조 | 12 | 26.7 |
| 2 베이 구조 | 10 | 22.2 |
| 기타(2.5베이) | 23 | 51.1 |
| 계 | 45 | 100.0 |

이에 평면형상과 전면 배치 구조의 교차분석을 한 결과 통계적 의미는 없는 것으로 파악되었으나, 기타 배치 구조 23사례 중 21사례가 크자 평면형상에 분포되어 있는 것으로 파악되었다.

3) 거실, 주방, 식당의 공적 공간구성

(1) 거실, 주방, 식당의 배치

주택에서 핵심적인 공적공간인 거실, 주방, 식당 공간의 배치관계를 유형화 한 결과, 대부분의 주택에서 DK공간이 하나로 결합되었고(82.3%) 거실과 연결 배치되는 형태였다. 구체적으로는 L-DK형⁵⁾ 55.6%, L...DK형⁶⁾ 26.7%, LDK형⁷⁾ 17.8%로 L-DK가 많았다..

표 5 거실, 주방, 식당 공간의 배치관계 분포

| LDK배치 | 사례 | % |
|--------|----|-------|
| LDK형 | 8 | 17.8 |
| L..DK형 | 12 | 26.7 |
| L-DK형 | 25 | 55.6 |
| 계 | 45 | 100.0 |

(2) 거실의 독립성 및 공간감

거실공간의 독립성을 파악한 결과, 출입시 거실은 개방되어 있고, 프라이버시는 확보되지 않는 경우가 82.2%로 나타났다. 이는 전통주택에서 마루 공간이 개방된 공간감을 가지고 있었기 때문에 현대 농촌주택에서도 거실공간의 개방된 공간감이 지속되고 있는 것으로 파악된다.

표 6 거실의 독립성 및 공간감

| 출입 시 거실의 독립성 | 사례 | % |
|------------------------|----|-------|
| 현관에서 출입시 분절, 프라이버시 확보 | 8 | 17.8 |
| 현관에서 출입시 개방, 프라이버시 미확보 | 37 | 82.2 |
| 계 | 45 | 100.0 |

(3) DK의 독립성 및 공간감

거실공간이 개방된 비율이 높은 것과는 달리 주방과 식당은 독립성이 확보된 프라이버시를 유지하고 있는 것으로 파악되었다(80.0%). 전통주택에서 반실내적 성격을 가진 주방이 실내공간으로 정착하였지만, 독립성을 지속하려는 요구가 있음을 평면분석에서 파악할 수 있었다.

표 7 DK 공간의 독립성

| DK공간의 독립성 | 사례 | % |
|--------------------------|----|-------|
| 현관에서 출입시 시선차단, 프라이버시 확보 | 36 | 80.0 |
| 현관에서 출입시 시선개방, 프라이버시 미확보 | 9 | 20.0 |
| 계 | 45 | 100.0 |

4) 안방과 거실 공간의 중심성

(1) 안방과 거실의 공간의 전면배치

우리나라 주택에서 매우 중심이 되는 안방과 마루 즉, 거실 공간은 전면부 남향에 배치되는 것이 전체 45호 주택 모두에서 동일하게 나타났다. 이는 매우 안방과 거실을 중시하는 경향으로 파악할 수 있었다.

5) 거실(L)과 주방, 식당(DK)의 연결이 일부 개방되어 있지만, 거실 중심에서 약간 벗어나 공간이 배치됨으로 시선이 차단되거나 개방된 벽체가 1/3이하 구분하여 분리되는 형

6) 거실과 주방이 구분은 되지만 연결된 벽면의 2/3이상이 개방되어 연결된 형

7) 거실과 주방/식당이 벽체 없이 개방되어 연결된 형

(2) 방-거실-방 배치

전통적인 방-마루-방배치의 구성을 파악한 결과, 80.0%의 주택이 방-거실-방이 어긋 배치 즉, 거실을 중심으로 양측의 일렬배치가 아닌 사선배치인 것으로 파악되었다. 이는 평면형상에 따른 영향으로 파악된다. 이에 교차분석을 한 결과, 상자의 일자형 평면형상(7사례)에서는 방-거실-방의 일렬배치(4사례) 비율이 높았고, K자형 평면형상(32사례)에서는 방-거실-방의 어긋 배치(31사례) 비율이 높았다⁸⁾. 따라서 방-거실-방의 배치는 그대로 지속되고 있음을 확인할 수 있었고, 방과 방 배치에서 거실이 그 중심적 연결 관계에 있는 것을 통해 거실의 중심성을 재확인 할 수 있었다.

표 8 방-거실-방 배치

| 방-거실-방배치 | 사례 | % |
|-------------|----|-------|
| 방-거실-방 일자배치 | 6 | 13.3 |
| 방-거실-방 어긋배치 | 36 | 80.0 |
| 기타 배치 | 3 | 6.7 |
| Total | 45 | 100.0 |

(3) 안방 공간의 중요성

조사주택의 침실인 방수를 파악한 결과 평균 3개이었고, 그 분포를 파악한 결과 역시 방이 3개인 경우가 가장 많아 문헌에서 제시된 결과와 동일한 것으로 나타났다.

실내욕실 공간의 수는 평균 1개 이상이었으며, 62.2%(28사례)의 주택에서 실내욕실 공간의 수가 2개로 파악되었다⁹⁾. 이는 가족 공용욕실외의 안방 전용욕실이 설치되어 있음을 나타내는 것으로, 다른 침실공간에 비하여 안방공간을 우선하여 욕실이 설치됨으로써, 안방공간을 중시하는 경향을 파악할 수 있었다.

5) 다용도실 및 발코니 확보

부엌의 보조공간으로써 다용도실의 설치여부를 파악한 결과, 48.9%(23사례) 주택에서 공간이 배려되어 있었고, 51.1%(22사례) 주택에서는 설치되지 않았다.

다용도실과 유사기능을 갖는 발코니 혹은 베란다 공간 역시 평균 1개가 설치된 것으로 파악되었으며, 공간 개수의 분포에서도 1개 설치된 경우가 62.2%(28사례)로 가장 많았다¹⁰⁾. 그러나 발코니 및 베란다 공간의 수에는 앞서 다용도실 공간이 베란다 혹은 발코니의 형태로 계획된 경우에는 포함하여 계산하였기 때문에 발코니가 설치된 84.6%중 다용도실이 설치된 48.9%를 제외하면 실제 부엌 보조공간 용도 이외의 발코니 및 베란다는 25.7% 이었다.

IV. 요약 및 결론

이상의 소양문화마을의 농촌주택 평면분석 결과를 요

8) chi-square=30.065(p=.000, df=8)

9) 35.6% ,16사례의 주택은 실내욕실이 1개, 실내욕실이 없는 경우도 2.2%, 1사례이었다.

10) 발코니 및 베란다가 설치되지 않은 주택 15.6%(7사례), 1개 공간 62.2%(28사례), 2개 공간 20.0%(9사례), 4개 공간 2.2%(1사례).

약 정리하여 현재 평면적 추리파악하면 다음의 표10과 같다. 오늘날 농촌주택은 평면의 단순한 형상보다는 변화가 있는 형상을 추구하고 있었고, L,D,K의 공적공간이 평면의 중심이 되고 있었다. 그리고 출입시 거실 공간의 개방성, DK공간의 독립성, 안방, 거실 모두 전면의 남향 배치 노력, 안방을 중시하여 전용욕실을 설치하려는 것, 부엌생활의 보조를 위한 가사공간으로써의 다용도실 및 발코니/베란다는 설치되는 경향이 있었다.

표 9 조사결과와의 종합

| 구분 | 농촌주택 평면분석 |
|------------|--|
| 평면전체 | 평면형상 K자형 평면형상이 일반적 전면배치구조 3배이 혹은 기타(2.5배이) 우세 |
| 공적공간 | 거실,주방, 식당배치 L-DK의 배치가 매우 우세 (55.6%) L-DK>L...DK>LDK |
| | 거실의 독립성 현관에서 출입시 개방성, 프라이버시 확보 미흡(82.2%) |
| | DK의 독립성 현관에서 출입시 시선 차단, 프라이버시 확보(80.0%) |
| 안방, 거실 중심성 | 안방-거실배치 관계 안방, 거실 모두 전면(남향) 배치 (100.0%) |
| | 방-거실-방 어긋배치(80.0%) 일자배치>어긋배치>기타 거실의 중심성 |
| 가사공간 | 안방 욕실 배려 실내 욕실수 2개(62.2%) |
| | 다용도실 설치 설치 사례 48.9% |
| | 발코니/베란다 평균 1개 |

이러한 농촌주택의 평면적 경향에서 볼 때 방-거실-방의 전면배치는 전통적인 3칸 배치, 거실의 개방성 및 안방의 중요성은 전통마루의 공간감 및 질서의식, 가사공간의 확보는 한국적 식생활에 따른 부엌 및 보조공간의 필요성 때문으로 생각된다. 따라서 전통적인 공간의식과 생활양식이 농촌주택의 평면에 담겨있음을 알 수 있었다.

참고문헌

1. 박도영, 이덕용, 윤충렬(2004). 문화마을 거주자 특성에 따른 공간이용실태에 관한 연구. 한국농촌건축학회논문집. 6(3).
2. 진 정, 신범식(2000). 도시근교 농촌주택의 건축적 특징에 관한 사례조사 연구: 용근 마을의 사례를 중심으로. 대한건축학회 논문집(계획계). 17(10).
3. 최병숙(1995). 거주자 요구에 의한 농촌주택의 계획방향에 관한 연구. 연세대학교대학원. 박사학위논문.
4. 최재필(1996). 한국 현대사회의 주생활양식의 변화: 수도권 3LDK 아파트 주호 평면계획의 변천을 중심으로. 대한건축학회 논문집.12(9).
5. 박장혁, 이신호(1997). 표준설계도에 의해 건축된 농촌주택의 실태조사를 통한 평면구조에 관한 연구. 농촌계획. 3(1).
6. 박윤호 외(2001). 가변형 농어촌주택 자동설계시스템 개발. 농림부, 농업기반공사 농어촌연구원.
7. 박윤호 외(1998). 가변성을 수용한 농어촌주택 표준설계도의 모델개발연구(I). 농어촌진흥공사 농어촌연구원.
8. 박윤호 외(2003). 농촌 경관주택 정책 및 마을 리모델링 방안 연구. 농림부, 농업기반공사 농어촌연구원.