

# 추상회화가 현대 공간조형에 미친 영향에 관한 연구

- 입체파와 미래파를 중심으로 -

A Study on the Influence of the Abstract Art on the Formative Characteristics of Contemporary Architecture

- Focused on Cubism & Futurism -

박수정\* / Park, Su-Jeong

오영근\*\* / Oh, Young-Keun

정성욱\*\*\* / Jung, Sung-Wook

## Abstract

A new kind of tide is rising in the area of architecture nowadays, and the young architects throughout the world are making their move here and there. This acquires a new trend in viewing new kinds of constructions. Following study is to analyze relationship between abstract arts and the formative characteristics of contemporary architecture.

Architecture, as with pictures and sculptures, are traditionally in the category of art. The flow of pictures that had mostly given influence to modern architecture should be cubist and futurist of early 20C. Although cubists had given much importance to shape itself and futurists had given much thoughts to conceptual basis, which is mind of the century and flow of cultural aspects, these two movements had risen at almost the same time and have established two of most famous views of avante-garde, which is geometrical abstraction and mechanical beautism. These characteristics of abstraction arts had given much influence to modern architecture in point of shape both in and out and had become the reason of searching for the new style of architecture which could represent the culture and minds of the time.

키워드 : 추상회화, 입체파, 미래파, 현대 공간조형

## 1. 서론

### 1.1. 연구의 배경 및 목적

사회공간을 디자인하는 활동 영역은 전통적으로 회화, 조각, 미술활동과 함께 예술의 범주에 포함되어 왔다. 따라서 회화와 공간디자인은 시대적 흐름의 표상을 서로 각각의 분야에서 표출하는 것으로 보아야 할 것이다.

‘입체파나 추상미술의 영향이 없었다면 20세기 건축은 전연 달랐을 것이다.’란 커티스 문헌을 상기해 볼 때 건축을 포함한 근대 공간조형에 다대(多大)한 영향을 미친 것은 20세기 초의 입체파와 미래파일 것이다.<sup>1)</sup> 입체파가 주로 형태적인 것을 다루었고, 미래파는 형태 보다는 정신과 개념적 측면에 치중함으로써 서로 다른 측면을 보여주었지만 이 두 운동은 서로 비슷한 시기에 탄생하여 상호 영향을 주며 서구의 근대 운동, 특히 기하학적 추상과 기계 미학이라는 아방가르드의 두 가지 대표적

관점을 성립시켰다는 점에서 상호의 공통적 역할을 확인할 수 있다.<sup>2)</sup>

이에 본 연구는 공간 조형적인 관점에서 추상회화의 특성이 표현된 사례들을 비교, 분석하여 현대 공간조형의 다양한 흐름 속에서 입체파와 미래파가 미친 영향과 그에 따른 공간디자인의 표현양식을 파악하는데 주목적 있다.

### 1.2. 연구의 범위 및 방법

이러한 배경과 목적을 전제로 하여 본 연구에서는 입체파와 미래파의 표현특성을 알아보고자 크게 3가지 특징적 요소들을 추출한 후, 비교적 현대 공간조형에 있어 새로운 경향을 추구하는 것으로 판단되는 작자의 대표작품 4개를 선정, 추상회화가 현대 공간디자인에 미친 영향을 고찰하여 보고자 한다.

\* 정회원, 호서대학교 대학원 실내디자인전공 석사과정

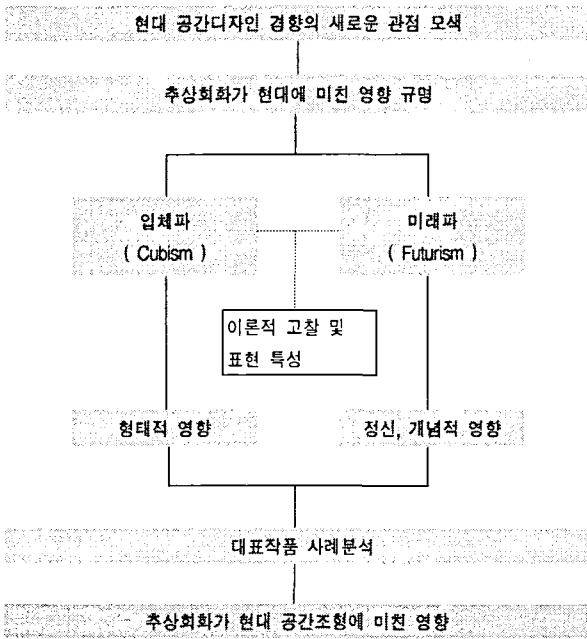
\*\* 부회장, 호서대학교 예술학부 실내디자인전공 교수

\*\*\* 정회원, 호서대학교 예술학부 실내디자인전공 전임강사

1)김성봉외, 입체파의 조형성이 구성주의 건축에 미친 영향에 관한 연구, 대한건축학회 학술발표논문집, 제20권 제2호, 2000.10

2)김원갑, 메트로폴리스-아방가르드 예술과 건축에 관한 13가지 주제, 열린책들, 2002, p.237

<표 1> 연구의 방법 및 주요 진행체계



## 2. 공간디자인의 원리로서의 추상회화

### 2.1. 입체파(Cubism)의 역사와 형태적 요소

1900년대 들어 미술의 본질은 '표현'자체로 집중하게 되고 그 당시 과학의 변모가 입체주의의 탄생에 기여하였다. 입체주의는 1907년 프랑스에서 탄생하여 1914년경까지의 비교적 짧은 기간 동안의 운동이었다. 입체파의 시작은 흔히 피카소의 1907년작 <아비뇰의 처녀들>과 마티스의 일련의 <에스타크 풍경>으로 비롯한 것으로 보는 견해가 통례적이나 실제로 당시에 '입체파'라는 명칭은 사용되지 않았다.<sup>3)</sup>

물체를 입방체처럼 분석하여 그 각 단면을 재구성하는 작업에 근간을 두고 있는 입체파 작가들은 대상을 섬세하게 분할함과 아울러 3차원의 대상을 2차원의 화면에 병치하고 시간을 화면에 도입함으로써 결국 전통적인 회화원리를 무너뜨렸다.<sup>4)</sup>

입체파는 1차세계대전으로 종말을 맞았으나, 그 성과는 이후 미술, 디자인, 건축 등에 많은 영향을 끼쳤다. 그 여파의 첫 결과는 1910년을 기점으로 다양한 후기 입체파적 양상들에 의해서 입체파가 미친 영향이 나타나게 된다.<sup>5)</sup>

한편 입체파에서 나타나고 있는 표현 특성들을 대표 작품들을 통해 고찰해 볼 때 형태적 요소의 측면에서 다음과 같은 3가지로 요약해 볼 수 있다.

#### (1) 다중적 시각과 동시성

'아비뇰의 처녀들'에서 이미 표현되었듯이, 입체파 회화의 대상 재현 방식에는 관찰자가 시간이 경과함에 따라 다양한 시각으로 옮겨 다니며 대상을 관찰한 것을 하나의 2차원적 평면에 동시적으로 표현함으로써 다중적 시각이 하나의 대상에 공존하게 된다. 이것은 원근법과 단일의 고정적 시각의 파괴를 의미한다. 입체파로 인해 하나의 대상에 대한 여러 가지 모습을 단일의 이미지로 융해하는 동시적 시각이 가능하게 된 것이다.<sup>6)</sup>

#### (2) 기하학적 추상 - 중첩과 상호관입

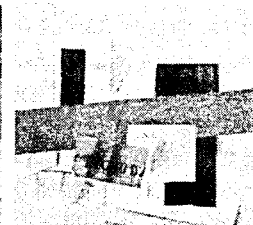
입체파의 추상 형태는 그들의 공간에 대한 집착으로부터 시작된다. 이는 입체파는 대상에 대한 기하학적 분해뿐만 아니라 그 주위의 빈 공간도 작은 기하학적 추상 형태로 분해하여 서로 동등한 관계로 연결하기 때문이다.<sup>7)</sup> 대표적 사례로 브라크는 특히 공간에 대한 관심을 보였으며 그림에서의 대상과 주변의 공간을 그림의 표면을 향해 앞으로 전진시켜 표현함으로써 전체의 그림을 기하학적 추상의 형태로 보이도록 만들었다.

#### (3) 2차원적 면의 강조와 이상블라주

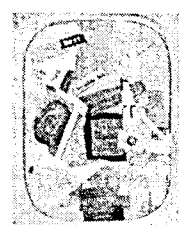
입체파가 다른 예술 장르에 미친 영향들 중 가장 중요한 것 중의 하나는 면의 강조와 그것을 표현하기 위해 콜라주와 이상블라주<sup>8)</sup>의 수법, 즉 성질이 다른 이질적 요소들, 나아가서는 기성 제품의 요소들을 함께 모으고 조합함으로써 우연히 중첩을 만들어내는 수법이다. 이것은 평면에 3차원적인 깊이감을 구축하였다.



<그림 1> 피카소 - 아비뇰의 처녀들



<그림 2> 조르주 브라크-기하학적 회화



<그림 3> 쿠르트 슈비터스 -모이지않은 잉크(콜라주)

### 2.2. 미래파(Futurism)의 전개와 정신·개념적 요소

미래파의 명칭은 입체파가 반대파의 비평가들에 의해 명명되었던 것과는 달리, 창시자인 마리네티 스스로의 선택에 의해 만들어졌다. 미래파는 입체파와 함께 20세기 초의 가장 급진적이었던 아방가르드운동의 하나로서, 입체파가 주로 시각적 영역에서 추상 운동을 통해 실험했다면, 미래파는 시각적 영역 외에 문학, 음악, 건축 등 다양한 영역에서 총체적으로 영향을

3)앞의 책 p.242-243,

4)http://blog.naver.com/unnhik

5)앞의 책 2), p.248

6)앞의 책 p.242.

7)앞의 책 p.243

8)오브제의 결합으로 나타나는데, 다양한 재료를 붙여서 평면에서 입체로 발전하여 공간의 깊이 구축하는 방식을 일컫는다.

미쳤던 운동이다.<sup>9)</sup> 미래파는 모든 문화를 거부하고 새로운 시대의 기계적 유토피아를 꿈꾸며, 주로 대도시와 현대적 생활을 찬양하였으며 특히 기계와 발전된 기술을 이용하여 인공적 세계를 창조하려는 환상을 가졌다. 더욱이 이러한 기계화된 도시와 공간조형을 통해 미래적 삶을 사는 것을 목표로 했다고 할 수 있는 미래파의 표현특성은 이상과 같은 전개 양상을 바탕으로 볼 때, 정신·개념적 요소의 측면에서 다음의 3가지로 크게 요약할 수 있다.

(1) 기계숭배

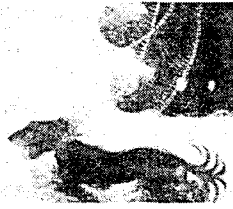
미래파의 이론적 특성은 <그림 4>에서 살펴볼 수 있듯이 기계에 대한 광적인 집착과 기계에 의해 가능하게 된 빠른 속도에 대한 숭배를 엿볼 수 있다.

(2) 역동성(움직임, 속도와 시간의 미학)

미래파의 기계 미학과 기술 숭배는 엔티엔 쉘 마레의 연속 사진에서 나타나듯이, 필연적으로 기계장치로 인해 가능하게 된 연속적 순간의 묘사에 집중하도록 구성되었는데 속도에 대한 집착을 통해 대상의 역동성을 강조하는 방식으로 표현되었으며, 나아가 '연속된 동작의 시간적 흐름이라는 주제로 시각과 지각', '기억들이 한 점으로 수렴하는 공간적 지속으로서의 동시성'으로까지 표현되고 있다.<sup>10)</sup>



<그림 4> 달리는 자동차



<그림 5> 자코모 발라-쇠사슬에 묶인 개의 움직임.



<그림 6> 안토니오 산텔리아 - 발전소

(3) 비인간성

기계숭배의 특성에서 보여지듯이 미래파는 낭만적이고 인간적인 것들을 배제하였다. 이는 비인간성은 또한 힘과 속도에 의한 광적인 집착으로부터도 나오는 것으로 순수한 기계와 속도를 찬미하는 물리적 역동성과 함께 전쟁을 찬미하고, 정치를 예술화하려했던 미래파의 시도는 심리적 역동성의 결과로 보아야 하기 때문이다.

<표 2> 입체파와 미래파의 표현특성

	표현특성	비고
입체파	다중적 시각과 동시성	형태적인 요소
	기하학적 추상 - 겹침과 상호관입	
	2차원적 면의 강조와 이상블라주	
미래파	기계숭배	정신·개념적 요소
	역동성 - 움직임, 속도와 시간의 미학	
	비인간성	

3. 현대 공간조형에 표현된 추상회화의 특성분석

이와 같은 입체파, 미래파의 표현특성을 근간으로 현대 공간조형 속에서 표현되고 있는 추상회화의 양상과 방식을 살펴보면 다음과 같다.

(1) 자하 하디드-로이스 & 리차드 로젠탈 현대미술관

이 건물에서 가장 중요한 개념인 '도시의 카펫(Urban Carpet)<sup>11)</sup>'은 외부 거리의 시선과 동선을 센터의 로비 속으로 자연스럽게 유도하기 위한 장치로, 수평적인 바닥과 수직적인 벽의 연속면으로 나타난다. 도시의 카펫을 따라 진입하게 되는 방문객들은 개방된 샤프트 그리고 Z자 모양의 보행 경사로를 통해역동적인 동선을 유도하고 있다.

두 개의 상이하면서도 보완적인 파사드는 다양한 시각을 동시에 이끌어내며 입면의 입체적인 부재의 성질을 강조하고 있으며, 이는 도로와의 상호 관계성으로 방향성을 인지하게 한다. 또한 유리, 금속, 콘크리트의 현대적 재료는 기계미학적이며 비인간적인 도시미학을 드러내고 있다.

(2) 피터 아이젠만 - House II

이 주택은 피터아이젠만의 7개 주택 연작 중 두 번째에 해당하는 작품이다. 적막한 산언덕에 지어진 이 주택의 내부는 기둥과 벽의 시퀀스를 이용하여 존재하지 않는 나무의 울타리와 존재를 가상적으로 표현했다.<sup>12)</sup> 기둥과 벽의 반복과 리듬감 부여는 마치 이들은 퍼즐처럼 인식되게 만들고 있다. 이러한 기하학적인 형태의 반복과 배스의 중첩으로 입체감을 강조하고 있다.

(3) 버나드 추미 - School of Architecture

새로운 교육 프로그램과 건축을 모두 제시하여야 했던 1994년 프랑스 만라발레의 새로운 건축대학 설계를 위한<sup>13)</sup> 외부 입면의 다양한 재질 표현과 외부로 돌출된 계단은 다양한 시각의 변화를 주고 있고 구조가 드러남으로 인하여 기계미학적인 모습을 보여주고 있는 대표작품이다. 또한 내외부의 반복적인 조

11) 월간 SPACE 제 429호, 空間, 2003년 8월호

12) 이재홍, NEW WORLD ARCHITECTURE - Peter Eisenman, 건축과 환경, 2001, p.62

13) 월간 SPACE 제 428호, 空間, 2003년 7월호

9) 앞의 책 p.258~259


10) 앞의 책 p.272

형요소는 리듬감과 역동적인 요소를 부여하고 있다.

(4) MVRDV - WoZoCo Housing

노인들을 위한 집합주거인 시설은, 과감한 돌출된 매스(Mass)들이 유사한 형태로 반복되는 동시에 중첩되어 있다. 중첩되고 상호 관입된 매스로 인하여 관찰자의 움직임에 따라 시시각각 변화하는 장면의 연속성(Sequence)을 가지며 이러한 시간의 연속성은 움직임을 유발하고 있다. 한편, 공간 비어있는 공간 내부는 도시의 획일화된 삶의 모습을 반영하듯이 어둡고 적막하다.

<표 3> 현대 공간조형에 나타난 추상회화의 특성

작 품	추상회화의 영향	
	형 태	개 념 · 정 신
지하 하이드 - 로이스 & 리처드 로젠탈 현대미술관 	-매스의 중첩 -상호 관입 -다양한 시각에 의한 입면의 변화	- 외부와 내부의 연결 진입 동선의 역동성. - 현대적 재료의 도시적 기계미학과 비인간성.
피터 아이젠만 - House 2 	-기하학적 형태 매스의 중첩	-반복적인 형태에 의한 리듬
버나드 추미 - School of Architecture 	- 다양한 재질과 시각에 의한 입면강조 - 반복적인 리듬	-하이테크한 재질의 기계미학 -휴먼스케일을 벗어난 비인간성
MVRDV - WoZoCo Housing 	- 매스의 중첩과 상호 관입 -다양한 시각의 입면 강조 -콜라주 : 부재의 덧붙여짐	- 비어있는 공간: 비인간성. - 시간때론 공간의 변화 : 시간영(움직임)

4. 종합 고찰 및 결론

다원화된 현대의 공간디자인 경향에 대하여 새로운 해석 관점의 모색의 일환으로 추상회화와 현대 공간디자인의 원리는 추상회화의 역사적 배경과 전개 양상에 따른 표현특성을 고찰한 결과 입체파는 '다중적 시각과 동시성', '기하학적 추상(중첩과 상호관입)', '2차원적면의 강조와 아상블라주'와 같은 형태적 요소를 지향하였으며, 미래파는 '기계승배', '역동성(움직임, 시

간의 미학)', '비인간성'과 같은 정신·개념적인 요소를 지향하고 있는 것으로 파악되었다.

이와 같은 특징적 요소들을 토대로 하여 현대 공간디자인에 나타난 추상회화의 특성을 분석한 결과는 다음과 같다.

첫째, 다시점적인 시간성의 동시성은 다양한 입면의 변화와 매스의 중첩을 다양한 장면을 연출하고 있는 것으로 파악 되었다.

둘째, 하나의 기능을 갖는 부재의 반복과 리듬은 관찰자에게 시간경과에 따른 장면의 연속성을 부여하고 있는 특징이 나타나고 있다.

셋째, 공간 내부의 역동적 공간 구성과 재료사용에 의한 기계미학을 추구하는 것으로 파악되었다.

본 연구는 다소 한정적인 사례분석으로 추상회화가 현대 공간조형에 미친 영향을 규명하는 데에는 한계점이 내포되어 있으나 공간디자인의 경향을 파악하는 사고의 대상을 추상회화로 접근 제시에 그 의의가 있으며, 향후 분석틀의 보완, 범위를 확대하여 지속적 연구를 전개해 나갈 예정이다 있다.

참고문헌

1. 김원갑, 메트로폴리스-아방가르드 예술과 건축에 관한 13가지 주제, 열린책들, 2002
2. 봉일범, 움직이는 기하학, 건축-지어지지 않은 20세기, Spacetime, 2002
3. 김흥기, 건축 조형 디자인론, 기문당, 2001
4. 윤난지, 건축과 미술의 만남 : 그 변천사와 내적원리, 공간, 1993
5. 김영태·김성우, 건축에 있어서 추상미술의 수용 원리에 관한 연구, 대한건축학회 논문집 통권 제 110호, 1997.12
6. 김성봉·성인수, 입체파의 조형성이 구성주의 건축에 미친 영향에 관한 연구, 대한건축학회 학술발표대회 논문집, 제 20호 제2권, 2000
7. 이민우·김형우, Le Crobusier의 회화와 건축의 상관성에 관한 연구, 대한건축학회 학회발표논문집, 제21호, 2001
8. 김혜선·이영수, 건축공간의 구성을 위한 기하학적 추상예술 원리에 관한 연구, 제 21호 대한건축학회 논문집, 2001.04
9. 월간 SPACE 제 428호, 空間, 2003년 7,8월호
10. NEW WORLD ARCHITECTURE - Peter Eisenman, 건축과 환경, 2001