

## 두 개의 구개측 치근을 가진 상악 대구치의 근관치료 치험례

6

원광대학교 치과대학 치과보존학교실

황영희\*, 민경산

### I. 서 론

상악 대구치는 일반적으로 3개의 치근과 3~4개의 근관을 가지고 있으며, 넓은 협설 폭경을 가진 근심협측 치근은 종종 제 4 근관, 즉 근심설측 근관 (제 2근심협측 근관)을 가지고 있다.

이 외에 비정상적으로 4개 이상의 근관 또는 치근을 가진 경우도 다양하여, 각각 3개의 협측 치근, 3개의 치근과 6개의 근관, 5개의 근관, 2개의 근관을 가진 구개측 치근, 2개의 구개측 치근 등이 보고된 바 있다. 이 중에서도 2개의 구개측 치근을 가진 경우가 가장 드문 것으로 보고되었다. 2개의 구개측 치근을 가진 상악 대구치의 빈도에 대하여, 각각 Strone & Stronder는 조사한 500개의 발치된 치아 중 2% 이하였다고 보고하였으며(1981), Libfeld & Rotsteine은 조사한 1000개의 방사선사진과 제 2대구치 근관치료 증례 중 0.4%이하였다고 보고하였다.

1991년, Christie 등은 2개의 구개측 치근을 가진 16개의 근관치료 증례와 6개의 발치 치아를 비교 분석하였으며, 구개측 치근이 이개되는 지점과 정도에 따라 type I, II, III으로 분류하였다.

더불어 Baratto Filho 등은 2002년에, 발치된 상악 제 2대구치 중, 분리된 2개의 근관(type III)을 가진 구개측 치근이 근심협측 치근과 융합되어 있는 치아를 보고하였으며, 이것을 type IV로 분류하였다.

본 증례발표에서는 두 개의 구개측 치근을 가진 상악 대구치를 근관치료한 증례를 보고함으로써 상악 대구치에서 나타날 수 있는 해부학적 변이에 대한 인식의 중요성을 강조하고자 한다.

### II. 임상 증례

#### (1) 증례 1

- 나 이 / 성 별 : 65/여자
- 주 소 : 상악 좌측 구치부의 불편감
- 치과적 기왕력 : 5년여 전 #25, #27을 지대치로 한 3 unit surveyed bridge를 제작하였으나 입시접착 상태로 현재까지 사용하지하였으며, 상기 주소로 본원 보철과에 내원 하시어 검사한 결과, #27의 접착제 용해 및 근심치근면 우식이 관찰되어 본과로 의뢰됨
- 의과적 기왕력 : 당뇨 약물 치료로 조절 중
- 현 증 : 2주 전부터 주소 부위 보철물의 동요 및 저작시 동통, 냉온 과민증 발생, 자발통은 없음
- 임상 검사 소견 :
  - #27 : 타진(++), 동요도(+), 냉검사(+), 접착제 용해, 근심면 치근 우식
  - #25 : 타진(+), 동요도(+), 냉검사( ), 접착제 용해나 우식 관찰되지 않음

· 방사선학적 소견 :

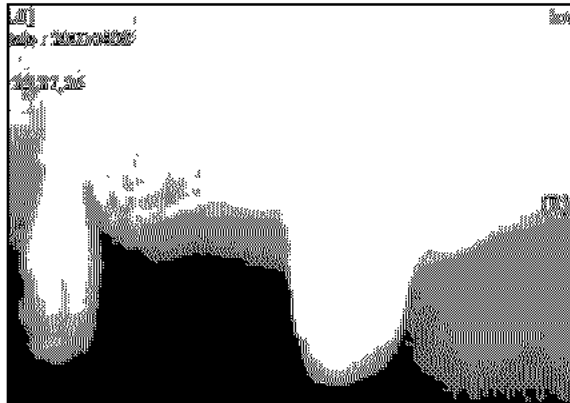
- #27 : 구개측 치근의 근단부에 방사선 투과상 의심됨, 치주인대 공간 비후 및 치조백선 소실된 양상 관찰됨
- #25 : 치조백선 뚜렷, 정상적인 치주인대 공간 관찰됨
- 중등도의 수평적 치조골 소실 관찰됨 (특히, #27)

· 임상 진단 : #27의 근심 치근면 우식 및 급성 치근단 치주염을 동반한 비가역성 치수염

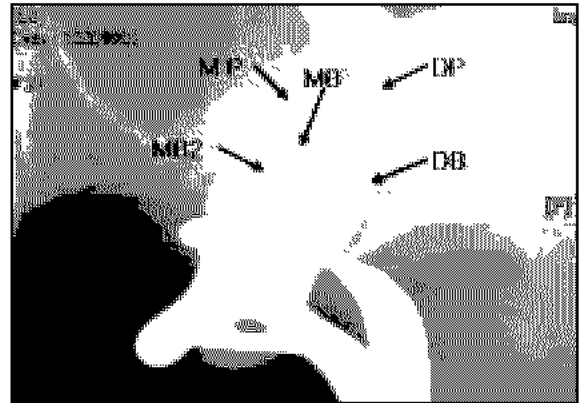
· 치료 계획 : #27의 비외과적 근관치료 및 필요시 치주치료 병행

· 치료 및 경과 :

03. 4. 16. 근심 치근면 우식 제거 후 compomer 충전, 근관와동 형성 및 발수 시행
5. 12. 근관장 측정 → 방사선사진상 4개 치근 의심됨(근심측에 추가적인 치근 관찰됨)
6. 26. 제 2근심협측 근관 찾을, 근관 형성
8. 11. 제 2근심협측 근관의 설측에서 1개의 근관을 찾을 → 근심설측 근관으로 확인 근관형성
9. 1. 증상 소실되어 근관 충전, 치주 평가 및 치료 위해 치주과로 의뢰
10. 20. 방사선사진상 구개측 치주인대 공간의 회복 양상 관찰됨



초진



근관 충전

(2) 증례 2

· 나이 / 성 별 : 33/남자

· 주 소 : 우측 상악 제 2대구치의 치료

· 치료적 기왕력 : 약 1개월 전, 뉴질랜드에서 체류하는 동안 우측 상악 구치부에 자발통이 발생하여, 당시 개인 치과의원에서 우식 제거 후 ZOE 임시충전하였으며, 근관치료 가능성 고지 받은 상태임

· 의과적 기왕력 : 특이 사항 없음

· 현 증 : ZOE 임시충전 후 징후 소실된 상태임

· 임상 및 방사선 검사 소견 :

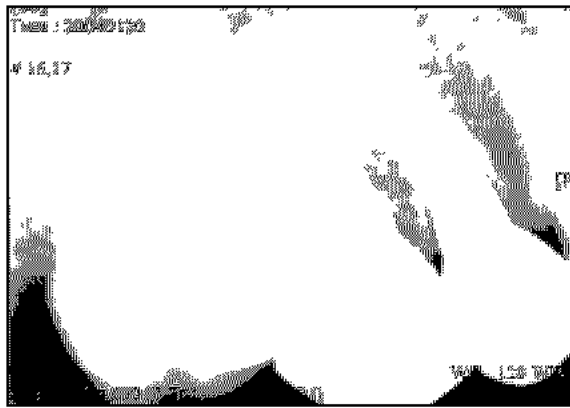
- #17 : 근심측에 ZOE 임시충전 상태 → 치수강에 근접 타진( ), 동요도( ), EPT(+27) → #27(+10)

· 임상 진단 : #17의 깊은 근심면 우식

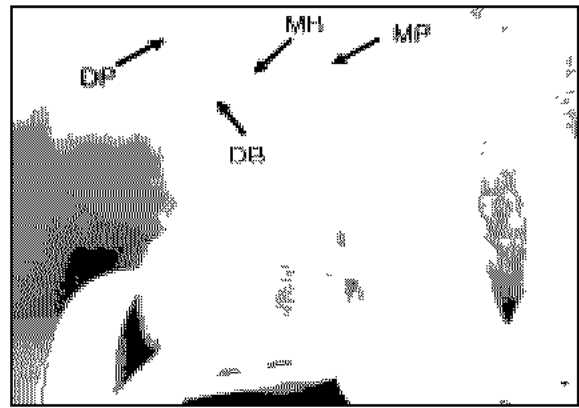
· 치료 계획 : #17의 ZOE 및 우식 치질 제거 후 금 인레이 수복 또는 근관치료 여부 결정

· 치료 및 경과 :

2004. 2. 3. ZOE 및 우식 치질 제거시 치수 노출되어 근관와동 형성 및 발수 시행
2. 12./ 26. 근관장 측정 및 근관 형성
3. 4. 근관 충전



초진



근관 충전

### Ⅲ. 결 론

근관치료의 성공을 위해서는 복잡한 근관계 전체를 치료하는 것이 필수적이며, 또한 찾지 못한 근관은 근관치료 실패의 분명한 원인이 되므로, 치과의사는 모든 치아의 근관형태와 존재할 수 있는 변이에 대한 지식을 갖추고 있어야 한다.

상악 대구치에서 관찰되는 2개의 구개측 치근은 이 치아에서 나타날 수 있는 여러 종류의 비정상적 근관 해부학 중 그 빈도가 가장 드물기는 하나, 언제든지 당면할 수 있으므로 임상가는 이러한 치아의 형태학적 특징에 대해 숙지하고 있어야 한다.