

# 21세기 조경교육 방향

김세천  
전북대학교 조경학과

조경 전문교육은 서양의 경우 100년이 지난 반면 한국의 경우 이제 겨우 30년 밖에 되지 않았다. 즉, 서양의 경우 20세기 초에 미국에서 몇몇 대학에 조경학과가 생겼는데, 그 이전에는 다른 인접 분야의 전문가들이 독학으로 공부하여 조경가로 변신하거나 그런 조경가 밑에서 일하면서 배우는 도제로서 공부하여 조경가가 되는 형식의 조경교육이 이루어졌다. 이는 교육의 내용에서 질적으로 편차가 심할 뿐만 아니라 양적으로도 사회적 수요에 대응하기에는 크게 부족했던 것이다.

그간 많은 대학들이 조경학사(BLA)과정에서 출발하여 현재는 조경석사(MLA) 과정이 주류를 이루고 있으며, 박사과정이 서서히 형성되어 가는 단계에 있다.

조경교육은 자질이 있는 사람이 장차 한사람의 조경 전문가로 활동할 수 있도록 교육하는 것을 말한다. 그러나 조경교육은 이러한 직업교육에 그치지 않는데, 이는 조경가를 전문가답게 형성, 유지하는 데에 필수적인 체계적 지식을 지속적으로 발전시키는 교육이 필요한 것이다. 조경교육에서도 양성하는 조경가가 모든 것을 잘 알고 모든 업무를 잘 하는 사람이어야 하는지, 조경 중에서도 특정한 지식과 기술을 갖고 특정한 업무에만 정통한 사람, 특수 전문가이어야 하는지가 이슈가 된다. 사실 범용 전문가는 대학교육에서 특수전문가는 대학원교육 또는 전문대학 교육에서 양성되는 것이 원칙일 것인데 현실은 그렇지 못하다.

본 원고에서는 이러한 시대적 조경현실과 선행연구를 토대로 21세기 조경교육의 방향에 대해 몇가지 제안을 하고자 한다.

## 1. 우리나라 대학의 조경학과와 교과과정

### 1) 국내 대학의 조경학과 현황

우리나라의 조경교육은 1972년 조경학회의 창립과 1973년부터 대학과 대학원에 조경학과가 개설되면서

시작되었으며, 근대적 의미의 조경교육은 이제 30년이 되었다.

조경학과 신설은 1973년 석사과정으로 서울대 환경대학원이 신설되었고, 학부과정으로서 서울대 농대, 영남대 농축산대에 조경학과가 신설되었고, 홍익대학교는 1972년에 산업미술대학원 환경디자인과에 조경 전공을 개설하였다. 이후 1982년 한양대학교 환경과학 대학원에 조경건설 전공이 개설되었다. 전국 대학 조경학과의 개설 현황은 20년전 13개 대학교(서울대, 영남대, 청주대, 동국대, 서울시립대, 경희대, 전남대, 성균관대, 효성여대, 경북대, 목포대, 강원대, 전북대), 5개 전문대(신구전문대, 경남공전, 상지대 병설 실업전문대, 진주농림전문대, 예산 농전)에서 2003년 9월 현재 30개 대학교와 10개의 대학(2년제) 등에 설치되어 있다(표 1).

국내 대학의 조경학과는 특히 1980년대의 경제발전과 더불어 조경이 유망한 분야로 알려지면서 급격한 증가 추세를 보이고 있다.

대부분의 대학교마다 조경학 석사, 박사과정의 대학원 과정이 설립되어가고 있으며, 학부과정이 없는 서울대학교 환경대학원 환경조경학과가 서울대 농생대 대학원과 합동과정 운영되고 있으며, 한양대학교 환경대학원 환경계획학과(환경조경학전공)와 한양대학교 도시대학원 도시생태조경학과가 운영되고 있다. 또한 홍익대학교 건축도시대학원 조경설계전공이 이영무 교수 하에, 고려대학교 일반대학원 환경생태공학부 환경계획 및 조경학 전공과 특수대학원 생명환경과학대학원 원예과학전공에 심우경 교수 지도하에 조경전공 학생들이 대학원 과정을 이수하고 있다(표 2).

일반대학교의 경우 '90년대 교육개혁에 따른 전면 학부제의 실시로 각 대학마다 소속변경이 유동적이고 커리큘럼의 변화 등 교육환경과 시대적 수요에 능동적으로 적응해 나가고 있는 실정이다.

표 1. 연도별 각 대학 조경학과 신설 현황

연도	내용	연도	내용
1972	서울대 조경학과 설치인가	1987	우석대 조경학과 신설
	영남대 조경학과 설치인가		순천대 조경학과 신설
1973	서울대 신입생 입학(30명)		호남대 조경학과 신설
	영남대 신입생 입학(40명)	1988	고려대 원예과학과 내 조경학 관련 과목 개설
	청주대 조경학과 신설 인가		동신공과대학(동신대 전신) 조경학과 신설
1974	동국대 조경학과 신설	1989	경주대 관광조경학과 신설 인가
	서울시립대 조경학과 설립 인가		대전전문대(혜천대 전신) 조경학과 신설 인가
	청주대 신입생 모집(40명)		상명여대(상명대 전신) 관상원예학과 신설
1975	신구대 조경학과 신설	1992	공주대 산업과학대학 조경학과 개편 (예산농업전문대학 조경과 통합)
1976	진주농림전문대학교(진주산업대 전신) 임업과(조경전공) 신설	1994	안성산업대(한경대 전신) 조경공학과 설치 인가
	경희대 조경학과 신설		경산대 건축조형대학 조경학과 설치 인가
1977	배재대전조급대학(배재대 전신) 원예과 신설	1995	계명대 환경과학대학 설치 인가
	상지병설전문대학(상지영서대학 전신) 조경과 신설 (정원 40명)		백제전문대(백제예술대 전신) 도시환경디자인과 신설
1978	성균관대 조경학과 신설(정원 40명)	1996	익산대 녹지조경과 신설
	경남공업전문학교(경남정보대 전신) 조경과 신설 (정원 40명)		중부대 환경조경학과 신설
1979	동국대 경주캠퍼스 내 조경학과 재신설	1997	강릉대 환경녹지공학과 신설
	효성여대(대구카톨릭대 전신) 조경학과 신설		숙명여대 환경디자인학과내 도시조경전공 신설
1980	경북대 조경학과 신설		금성환경전문대(나주대 전신) 환경조경학과 신설
1981	목포대 조경학과 신설	1998	김천대 환경조경과 신설(정원 50명)
1982	전남대 조경학과 신설		연암축산원예대 조경과 신설
1984	경원대 조경학과 신설	2000	단국대 생명자원과학부 환경조경학과 전공신설
	동아대 조경학과 신설		한국전통문화학교 전통조경학과 신설
	전북대 조경학과 신설		
1985	동아대 조경학과 설립 인가		
	대구대 조경학과 신설		
	밀양농잠전문대학(밀양대 전신) 조경과 신설		
1986	강원대 녹지조경학과 설치		

자료출처 : 김농오(2002) 국토경관의 변화와 한국조경학계의 발전과정

대학의 지역별 분포는 수도권에 7개교(서울시 2, 경기도 5), 중부권 9개교, 호남권 9개교, 영동권 3개교, 영남권에 12개교가 분포하고 있어 영남권에 가장 많은 대학이 위치하고 있다. 그러나 인구 비례로 볼 때는 호남

권에 가장 많은 대학이 설치되어 있다고 할 수 있다(그림 1).

## 2) 조경학과와 학부제 실시

표 2. 연도별 각 대학원 조경학과 신설현황

연도	내용	연도	내용
1973	서울대 환경대학원 설립	1994	상명여대 환경자원학과 환경조경학전공 석사과정 신설
1978	영남대 조경학과 석사과정 개설		공주대 산업개발대학원 석사과정 산림자원·조경학전공 개설
1980	서울대 대학원 석사과정 설치	1996	경주대 대학원 환경조경학과 석사과정 신설 인가
	서울시립대 대학원 석사과정 설치		동아대 산업대학원 도시조경학과 석사과정 신설
	경희대 대학원 석사과정 설치		서울시립대 산업대학원 조경학과 석사과정 신설
	홍익대 환경대학원 조경설계과 석사과정 신설	밀양산업대 산업대학원 조경학전공 석사과정 설치	
1981	청주대 산업대학원 조경학과 석사과정 설치	1997	동아대 대학원 박사과정 설치인가
1982	경희대 대학원 박사과정 개설		공주대 일반대학원 조경학과 석사과정 개설
	한양대 환경대학원 석사과정 설치		상명대 대학원 환경자원학과 박사과정 설치
1983	청주대 일반대학원 조경학과 석사과정 설치	1998	전북대 대학원 조경학 석사과정 설치
1984	경북대 대학원 조경학과 석사과정 설치		한양대 도시대학원 환경조경정보 석사
1987	배재대 대학원 원예학과 석사과정 설치	1999	단국대 산업대학원 환경조경학과 석사 설치
	영남대 대학원 조경학과 박사과정 개설		중부대 건설공학부 환경조경학 석사
1988	고려대 자연자원대학원 석사과정 조경학 전공 개설		호남대 대학원 조경학 석사과정 설치
	경북대 대학원 조경학과 박사과정 설치	2000	강릉대 산업대학원 환경조경학과 석사과정 설치
1989	목포대 대학원 조경학과 석사과정 설치		강원대 대학원 박사과정 설치
1990	서울대 대학원 조경학 박사과정 설치		전북대 대학원 조경학과 박사과정 설치
	강원대 대학원 조경학 석사과정 설치		전남대 대학원 조경학 박사과정 설치
	서울시립대 대학원 조경학과 박사과정 설치		한경대 대학원 조경공학 석사과정 설치
	경원대 대학원 조경학 석사과정 설치	2001	대구카톨릭대 대학원 조경학 박사 설치
대구카톨릭대 대학원 조경학 석사과정 설치			
1991	배재대 대학원 원예학과 박사과정 설치		
	전남대 대학원 조경학 석사과정 설치		
1992	청주대 대학원 조경학 박사과정 설치		

자료출처 : 김농오(2002) 국토경관의 변화와 한국조경학계의 발전과정

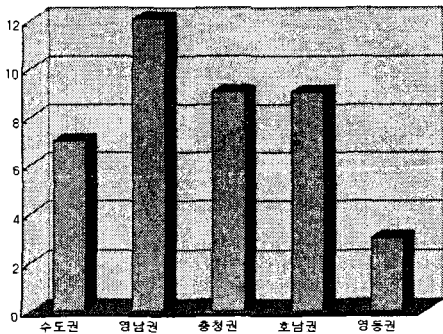


그림 1. 지역별 조경학과 분포

'90년대 후반에 전국적으로 발생한 교육조직의 개편에 따라 학사과정의 교육도 매우 큰 어려움을 안고 있다. 즉 이른바 학부제라 하여 조경학과가 건축, 도시계획 등과 함께 모인 학부의 1개 전공으로 변경됨에 따라 4년제 조경교육이 제대로 이루어지지 않고 있는 실정이다. 유망하고 유능한 신입생을 확보하기 어렵고 그 학생들에게 체계적인 조경교육을 충실하게 하기 어렵게 된 것이다.

현재, 대학의 학과 명칭은 4년제 대학으로는 조경학과 7개교, 환경조경학과 2개교, 조경공학과 1개교가 2

표 3. 전국 조경학 계열 학과·학부 현황

구분	대 학 명		개수
조경학과	대학교	강릉대학교(환경조경학과), 경북대학교, 경주대학교(관광조경학과), 동국대학교, 목포대학교, 밀양대학교, 서울대학교, 순천대학교, 전북대학교, 전주산업대학교, 한경대학교(조경공학과), 호남대학교	12
	대 학	김천대학(도시조경과), 나주대학(토목조경학과), 상지영서대학(환경조경과), 신구대학(환경조경과), 연암축산원예대학, 우송정보대학(원예조경과), 익산대학(녹지조경과), 해천대학(도시환경조경과)	8
	대학원	서울대학교(환경대학원-환경조경학과), 한양대학교(환경대학원-환경조경학과, 도시대학원-환경설계학과), 홍익대학교(환경대학원-환경설계학과), 고려대학교(대학원-원예과학과)	5
학 부	산림경영·조경학부	강원대학교	1
	건축건설시스템공학부	대구한의대학교	1
	도시계획조경학부	경원대학교, 동아대학교	2
	디자인학부	경희대학교(환경조경학디자인전공)	1
	산림자원·조경학과군	공주대학교	1
	생명자원과학부	단국대학교(환경조경학전공)	1
	원예조경학부	대구대학교, 배재대학교(환경조경학전공)	2
	도시·조경학부	동신대학교	1
	환경원예조경학부	상명대학교(환경조경전공)	1
	건축도시조경학부	서울시립대학교	1
	건축·조경 및 토목공학부	성균관대학교	1
	자연자원학부	영남대학교	1
	토목조경학부	우석대학교	1
	산림자원조경학부	전남대학교	1
	건설공학부	중부대학교(환경조경학전공)	1
	환경학부	청주대학교	1
	응용과학부	대구카톨릭대학교	1
조형건설학부	경남정보대학(환경조경전공)	1	

자료출처 : 각 대학 조경학과 홈페이지

년제 대학으로는 도시조경과 1개교, 토목조경학과 1개교, 환경조경과 2개교, 도시원예조경과 1개교, 녹지조경과 1개교, 조경과 1개교, 도시환경조경과 1개교가 있으며 전문대학원으로는 환경대학원(서울대학교, 한양대학교), 도시대학원(한양대학교), 건축도시대학원(홍익대학교), 생명환경과학대학원(고려대학교)이 있다. 반면 최근 학부제의 시행으로 산림경영·조경학부 1개교, 산림자원조경학부 2개교, 원예조경학부 2개교, 환경조경식물산업학부 1개교, 환경학부 1개교, 생명자원과학

부 1개교, 자연자원학부 1개교, 환경정보학부 1개교, 디자인학부 1개교, 환경디자인공학부 1개교, 의상주거조경학부 1개교, 건축조경토목공학부 2개교, 건설환경시스템공학부 1개교, 도시계획조경학부 2개교, 건설공학부 1개교, 건축과학대학 1개교, 토목도시디자인학부 1개교, 조형건설학부 1개교로 건축, 토목, 도시, 디자인, 산림자원, 원예 등과 함께 소속된 곳이 많음을 알 수 있다(표 3).

요즘 여러 대학에서 학사개혁의 일환으로 현행 학과제를 학부제로 개편하려는 노력을 하고 있다. 일부 대

표 4. 대학별 조경교육과정

대학	과목	조경사/문화	경관론	조경계획	조경설계/미학	조경구조공학	조경시공/관리	조경재료
서울대	조경사			조경계획1,2 공원녹지계획	조경설계 1, 2, 3 조경미학 식재설계 공간설계입문 조경구성	조경구조공학	조경수목관리 및 실습	조경재료 및 시공
서울시립대	동양조경사 서양조경사			조경계획 식재계획	조경설계 1, 2, 3, 4 조경미학 주거환경설계론 기초설계 졸업설계 및 논문	조경구조학	조경상세설계 및 적산 조경관리학	조경수목학 조경재료 및 시공
경희대	동양조경사 서양조경사	경관평가론		조경계획 과정론	식재디자인 도시조경설계 정원예술론 조경기초디자인 공간구성형태론 조경디자인행귀지 지형디자인	조경공학	조경시공 및 적산학 조경관리학	조경수목학 조경화해 및 지피학
성균관대	동양조경사 서양조경사			조경계획 공원레크레이션 계획	조경설계 1, 2 식재설계 및 실습 조경미학 정원설계 및 실습		조경시공학 조경관리학 및 실습	조경수목학 및 실습 1, 2 조경지피학 및 실습
경북대	조경사			조경계획론1, 2	조경설계 및 실습 1, 2 조경배식학 조경미학 정원계획 및 실습	조경공학	조경시공학 조경적산 조경관리학 조경식재관리학	조경식물재료학 및 실습 지피식물학
전남대	조경문화사 및 실습	경관해석론 풍경계획		조경계획원론 공원계획 및 실습	조경식재설계 및 실습 정원계획 및 실습 환경녹지설계 및 실습	조경공학 및 실습	조경적산학 및 실습 조경관리학 및 실습 조경시공학 및 실습	조경식물재료 및 실습 조경재료학 및 실습
강원대	동양조경사 서양조경사	경관생태학 도시경관설계 경관자원보존론 농촌경관설계		조경계획 공원계획론 환경분석 및 계획	조경설계 식재계획 조경미학 주거환경설계 조경시설물설계	조경구조학	조경시공 및 적산 조경관리학	조경수목학
영남대	동양조경사 서양조경사	경관영향평가		조경계획 공원녹지계획	조경설계1,2 식재계획 조경미학 도시설계 조원설계 환경디자인물	조경구조공학	조경시공학 유지관리론	조경식물학
동아대	동양조경사 서양조경사	경관계획 및 실습 경관공학 경관분석평가론		환경계획 및 설계	배식설계 조경식재학 정원설계 공원설계 졸업설계 1,2		조경시공 및 실습 조경적산 및 실습 조경관리학 및 실습 산림자원관리학	식물재료학 조경수목학 조경시설재료 및 실습
전북대	조경사			조경계획	조경설계론 조경식재설계 조경미학 도시조경설계 정원설계 졸업설계 지형설계	조경공학	조경시공설계 및 적산 조경시공설계 및 관리 환경조경관리학	조경식물학 및 실습 1, 2 조경관광재료학

표 4. 계속

대학	과목	환경생태/복원	조경전산기법 (GIS/CAD)	관광지조경	국토 및 광역조경	실내조경	기타 조경학
서울대		지속가능한 환경계획론 일반생태학	컴퓨터응용조경설계 조경컴퓨터그래피		s생태도시 및 단지계획론 도시조경론		조경학입론 조경제도기법, 조경소묘 측량학 및 실습 조경현장실습 조경경영분석
서울시립대		환경생태학 생태계획	조경전산기법 지리정보체계	여가공간계획	도시공간론 도시녹지론 광역조경론		조경학개론 제도 및 표현 조경관계법규 현대조경론 조경연구
경희대			컴퓨터조경설계	여가관광지계획론	도시공간디자인론 도시공원예술론 단지계획 및 설계		조경학개론 환경심리 행태론 현대조경작품연구
성균관대		환경생태학 생태복원공학 녹지환경론	컴퓨터조경설계 및 실습 조경컴퓨터그래피 및 실습 디지털디자인		도시계획 단지계획		조경표현기법 및 실습 측량학 및 실습 환경토양학 환경설계관계법규 자연환경분석 졸업논문연구 환경통계학
경북대		환경생태학 환경영향평가	컴퓨터조경설계		도시계획학 단지계획학 지역계획론	실내조경	조경학원론 조경제도학 및 실습 조경소묘 및 실습 환경심리 행태론 조경측량학 및 실습 녹지도양학 현장조경실습 작품세미나 및 실습
전남대			컴퓨터조경설계 1, 2 환경계획 및 GIS	관광 및 휴양지계획 휴양림계획, 설계 및 실습	도시계획 및 도시생태론 도시녹지계획론 단지계획 및 실습	실내조경학	조경설계표현기법 졸업논문연구
강원대		도시생태 및 녹지계획		여가공간계획	지역계획	실내조경	환경심리학 조경관계법규 조경원예학
영남대		환경생태학	조경전산원론 컴퓨터조경설계 조경정보체계론	관광지계획	도시계획원론 광역조경계획 단지계획 및 설계 토지이용 및 동선계획		조경제도, 조경표현기법 환경심리 단지조사 및 측량 조경관계법규 현대조경론
동아대		도시생태론 생태복원계획 및 실습			자연공원론 광역조경설계 커뮤니티계획론 녹지계획론		조경표현기법 조경측량학 및 실습 환경계획관련법규 조경원예학
전북대		환경생태학 환경복원론	전산조경계획 및 설계 컴퓨터그래픽스 및 실습 지리정보체계론	여가공간설계 관광휴양 및 환경 보전세미나 휴양공간개발론	도시오픈스페이스 계획론 도시 및 지역계획론	실내조경론	조경제도 환경심리 행태론 측량학 및 실습 환경설계관계법규 환경보석방법연구 조경실습 1, 2, 3 환경설계작품 및 작가연구 조경세미나 1, 2 조경프로젝트사례연구

자료출처 : 각 대학 조경학과 홈페이지

표 5. 몇몇 대학 교과과정 개설과목 분포 현황

대학 \ 과목	조경사 /문화	경관론	조경 계획	조경설계/ 미학	조경구조 공학	조경시공/ 관리	조경 재료	환경생태 /복원	조경전산 기법 (GIS/CAD)	관광지 조경	국토 및 광역 조경	실내 조경	기타 조경학
서울대	1		3	7	1	1	1	2	2		2		6
서울시립대	2		2	8	1	2	2	2	2	1	3		5
경희대	2	1	1	7	1	2	2		1	1	3		3
성균관대	2		2	5		2	3	3	3		2		7
경북대	1		2	5	1	4	2	2	1		3	1	8
전남대	1	2	2	3	1	3	2		3	2	3	1	2
강원대	2	4	3	5	1	2	1	1		1	1	1	3
영남대	2	1	2	7	1	2	1	1	3	1	4		6
동아대	2	3	1	6		4	3	2			4		4
전북대	1		1	7	1	3	3	2	3	3	2	1	12

자료출처 : 각 대학 조경학과 홈페이지

학에서는 학부제 개편에 마찰과 진통을 보이고 있으나 학부제 시행을 발표하는 대학이 늘고 있어 마치 학부제가 대학의 새로운 유행처럼 보일 지경이다. 학부제로 대학의 학과조직을 개편하려는 가장 중요한 이유는 학생들에게는 학사과정의 전공영역을 광역화하여 폭넓게 공부할 수 있도록 하고 대학 쪽으로는 교육과정 운영에서 지나치게 세분화해 중복 운영하고 있는 전공과목을 개편하는 여건을 조성하기 위한 계산이 내포되어 있다.

조경학 분야에 있어서도 예외는 아니다. 학과제(조경학과, 환경조경학과, 조경공학과)를 선택하고 있는 4년제 대학은 10개교, 2년제 대학은 8개교인데 비하여 학부제를 선택하고 있는 대학은 22개교에 이르고 있다. 건축·토목·도시분야와 합한 학교가 9개교로 가장 많고, 그 다음으로 산림계열이 3개교, 원예계열이 2개교이며, 기타로는 디자인(환경디자인), 식물산업, 환경, 자연자원, 환경정보, 의상주거가 각각 1개교씩이다. 조경학의 학문적 특성상 조경계획, 조경설계를 비롯한 식물학, 생태학 등 다양한 학문을 익히지 않으면 안된다. 따라서 학부제보다는 학과제를 선택하여 저학년 때에는 전공기초학문을 터득하고 차츰 고학년이 되면서 심화된 전공과정을 이수하는 것이 바람직하리라고 생각되어진다.

### 3) 국내 대학의 조경학 교과과정

국내 대학에서 시행하고 있는 조경교육의 경향을 파악할 수 있는 자료로는 교과과정이다. 현재 각 대학에서 시행하고 있는 교과과정의 교과목 구성은 조경설계(30.2%), 조경계획(22.4%), 조경수목 및 식재(13.0%), 조경시공 및 구조(12.9%), 조경관리(5.7%), 조경사(5.6%), 전공기초(4.3%) 및 기타(5.9%)로 이루어져 있어 조경설계와 계획이 전체의 반을 넘는 교과목을 이루고 있음을 알 수 있다(그림 2).

## 2. 우리나라 조경교육의 현황과 진단

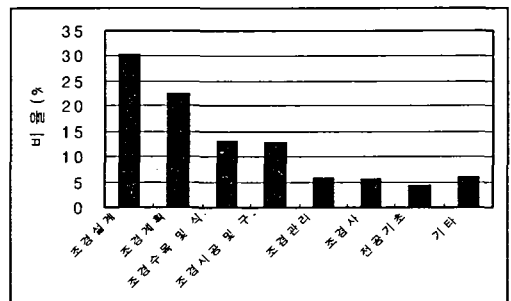


그림 2. 교과과정 개설 분포도, 자료출처 : 강태호(2002) 현대 한국조경의 경향

우리나라 조경교육의 30년의 회고와 진단에 대해서 발표한 황기원 교수(2002)의 내용을 요약 인용하고 본인의 견해를 더해 살펴보면 다음과 같다.

우리나라의 현대조경은 국내외를 통하여 그 사례를 찾아볼 수 없을 정도의 급격한 성장을 하여 왔다.

조경교육은 사회적 수요를 반영하는 전문교육이어야 하므로 수요자의 불만을 무시해서도 안 되고, 변명만 늘어놓아서도 안 될 것이다. 그렇다고 수요 자체를 즉각 수용할 수도 없는 것이 교육의 특징이므로 수요자, 공급자는 물론이고 피교육자인 학생들의 의견과 희망 등을 지속적으로 탄력적으로 수용하고 정리하는 시스템을 구축할 필요가 있다. 여기에서 학회가 담당해야 할 중요한 역할이 다시 한번 강조된다.

전국 31개 대학에서 해마다 배출되는 조경학도들은 이미 오래 전부터 공급과잉 상태에 놓여 있고, 빠른 시일 안에 새로운 수요가 크게 나타날 전망은 보이지 않는다. 학생을 줄이면 당장 수업에 지장이 초래되어 학과운영이 어려워지며 폐과의 위기에 빠지므로 학생을 쉽게 줄이기가 쉽지 않다. 그렇다고 그대로 두어서는 안 된다는 사실을 모두 다 인정하고 있는 것이다.

교과목이 세분화되고 첨단화되어 감에도 불구하고 실무 현업계에서 항상 나오는 불만 즉, “현장에서 일할 수 없는 조경인을 배출하는 교육”에 대한 불만은 여전히 많으며, 또한 한쪽에서는 조경이 언어와 수식, 기호 및 통계를 지향한다고 불만을 털어놓고, 다른 한쪽에서는 조경이 생태계 연구와 교육을 지나치게 강조한다고 불만을 털어놓으며, 또 다른 한편에서는 컴퓨터와 원격탐사에만 몰두한다고 불만을 놓으며, 또 다른 한편에서는 뚜렷한 주관이 없는 디자인이 난무한다고 불만을 털어놓는다. 이런 현상을 거창하게 말하면 ‘패러다임의 부재’일 것이고, 바로 조경교육이 당면한 문제의 핵심이라 할 수 있을 것이다.

우리나라의 경우 30년 동안 일종의 ‘압축성장’을 이루다 보니 체계적인 조경교육 조직이 형성되어 있지 않다.

첫째, 학문적 지식을 체계적으로 공부하는 과목과 계획과 설계 및 시공이라는 조경의 실천방향을 경험적으로 공부하는 과목의 편성에서 순서의 부정합, 특정분야의 편중, 내용과 방법의 불일치 등의 현상이 보인다.

둘째, 이론과목과 실습과목의 연계가 잘 이루어지지 않고 있으며 현장성이 떨어진다.

셋째, 실습과목은 대체로 스튜디오 또는 워크숍 형식의 교육방법을 취하는데, 담당교수들이 그 자신은 유능한 설계가일지 몰라도 교육방법을 제대로 갖추지 못한 나머지 교육이 잘 안 되는 경우가 보인다.

넷째, 이론과목의 교육에 있어서도 원리에 대한 철저한 이해와 응용력을 키우기보다는 특정한 이론을 주입하거나 하는 경우가 적지 않다. 더구나 여기에는 적합한 교재가 아직 부족하다는 것도 큰 장애로 작용하고 있다.

다섯째, 학교를 졸업하고 현업에 종사는 조경인에 대한 재교육이 제대로 이루어지지 못하고 있는 실정이다.

여섯째, 조경기술자들의 단체에서 스스로 실시하는 재교육도 지속적이거나 체계적이라고 하기 어렵다. 그러므로 새로운 지식, 새로운 기술, 새로운 패러다임에 대한 적응력이 상당히 떨어지는 상황, 양적 성장은 멈추고 질적 발전은 뒷걸음치고 있다는 우려할 만한 상황이 나타나고 있다.

일곱째, 수요에 비해 지나치게 졸업생이 많다. 외국의 경우와 비교해 볼 때 상대적으로 조경분야 종사자수에 비해 졸업생 수가 과다하게 배출되고 있다.

30년 조경교육의 역사 속에서 등장한 가장 중요한 주제 중의 하나가 ‘설계와 생태’이다. 이러한 경향은 환경 선진국보다도 우리나라가 더욱 더 강한 경향을 보이고 있는 것은 바람직하다 할 수 있지만, 조경교육에 있어 설계와 생태 관련 교육에 지나친 편중이 일어나는데에 대한 우려가 있는 것도 현실이다. 왜냐하면 이런 교육 자체가 문제가 있다기 보다는 교육방법에서 문제가 있기 때문이다.

따라서 설계를 위한 기초학문의 보다 충실한 투자가 있어야 할 것으로 보여진다. 또한 최근 이슈가 되고 있는 생태분야에 있어서도 다방면으로 연구·교육을 실시하고, 인접학문인 관광, 산림휴양, 도시계획, 슈퍼그래픽, 실내디자인 등과도 연계성을 가지고 교류·협력해 나감이 바람직할 것이다.

조경시공 교육의 어제와 오늘에 대해서 발표한 이상석 교수(2003)의 내용을 중심으로 본인의 견해를 더해 살펴보면 다음과 같다.

조경학 전공이 개설되어 있는 국내 대학 및 대학원의 교과목을 살펴보면 전체의 반이 넘는 교과목이 조경계획과 설계 분야에 치중되어 있으나, 시공부분은 시공, 재료 등 20%미만에 불과한 실정이다. 시공의 교육 실



정도 시공을 교육하면서 실천적이지 못한 강의 프로그램이 유지되고 있다는 점이다. 해외에 있는 대학에서는 시공과 관련된 교과목을 운영하고 있으나 정규 교과목으로 실무교육과 인턴십 프로그램을 별도로 운영하고 있다.

조경재료, 디테일, 시공에 대한 내용을 강의하고 야외답사 프로그램, 현장시공 참여 등의 프로그램을 운영하고 있으며, 과제물로는 상세 도면의 작성, 디테일 스케치 및 시공실습체험발표가 이루어지고 있다. 이러한 실습 프로그램을 통하여 학생들은 시공과 관련된 지식과 경험을 실천적으로 습득할 수 있는 기회를 가질 수 있게 된다. 기존의 매체적이고 기술적 공법을 나열 식으로 설명하는 것도 필요하지만 기술과 현장의 경험에 대한 직접적 체험은 시공교육을 위해서는 더욱 중요한 것이기 때문이다.

이러한 조경시공 교육의 발전을 위해서는 첫째로 실무 및 관련분야와 연계된 개방형 교육 및 연구 시스템의 구축으로 시공은 직업지향교육과 관계가 있다. 결국, 조경시공학은 시공을 위해 필요한 실무교육이면서 동시에 연구 영역으로서 교육에 실무분야의 전문가가 참여하도록 유도해야 하고, 실무분야에서는 대학에서 시공영역에 대한 연구가 가능하도록 협력관계를 조성해야 한다. 이러한 산학의 네트워크는 학문적 영역간의 관계로 확대해 볼 수 있다. 즉, 조경시공분야 내부 뿐만 아니라 건축이나 환경조각 등 예술분야와의 네트워크에도 큰 관심을 쏟아야 한다. 학문영역 사이의 경계가 허물어지고 통합과 분리의 실험이 계속되는 상황에서 조경시공은 건축이나 환경조각과 같은 예술성을 추구하는 작업들과 어우러지는 노력이 필요하다.

두번째로는 조경시공과 관련된 교과목을 통합한 실험이다. 조경시공과 관련된 교과목으로서 조경재료, 구조, 실시설계, 디테일 및 시공은 상호 긴밀한 관계를 형성하고 있다. 결국 하나의 조경요소를 만들기 위해서는 다양한 교과목의 지식이 요구되므로 조경시공 교육을 목적지향적인 통합된 과정으로 운영하는 것이 교육의 효율성을 높일 수 있는 좋은 방법이 될 수 있다.

세번째로 조경시공학의 고유한 기술적 기반의 구축으로 지금까지 조경시공학은 건축이나 토목과 긴밀한 관계, 때로는 기술적으로 종속적 관계를 맺어 왔다. 이것은 조경을 도입하는 단계에서 건축이나 토목 분야의 기술적 지식을 차용해 왔기 때문이다. 그러나 지난 30

년간 조경분야는 전문영역으로서 지속적인 발전을 이루어 이제는 많은 부분에서 영역의 독자성을 가질 수 있게 되었다. 물론 아직까지는 하천의 복원, 옥상정원의 조성, 보행자 전용로의 건설 등 적지 않은 부분에서 영역확보를 위한 갈등이 불가피한 상황이다. 조경시공 교육에서 아직 진부한 교육내용이 그대로 답습되고 있지 않은지 돌아봐야 한다. 건축과 토목분야가 하지 못하는 시공기술, 재료, 디테일을 연구하고 교육함으로써 숙련된 조경기술자만이 만들 수 있는 시공요소와 이를 구성하는 재료의 물성이나 디테일들을 찾는다면, 우리의 시공영역은 점점 튼튼해질 것이다.

### 3. 결론 및 제언

우선 우리는 조경 교육의 내실화에 힘써야 한다. 현재 전국에 43개에 달하는 대학과 대학원의 조경학과 수를 현 상태로 유지함으로써 수요와 공급의 간극을 좁히고 졸업생의 전공 취업률을 증가시켜야 한다. 또한 교수 대 학생 비율을 지금의 절반 이하로 내릴 수 있도록 교수 수를 늘릴 수 있는 방안을 모색해야 한다. 뿐만 아니라 5년제와 같은 다양한 학제를 연구하고 개발함으로써 디자이너와 기술자를 구분하여 양성하는 방법을 마련할 필요가 있다. 이는 곧 조경 교육의 전문화와 대학원 교육의 내실화를 달성할 수 있는 구체적인 전략으로 연결될 수 있을 것이다. 또한 이론(학교)과 실천(현장)이 대화할 수 있는 연계 교육을 강화함으로써 조경학과 조경업 모두가 성장할 수 있는 윈윈 전략을 강구해야 할 것이다.

조경 교육과 연구의 발전과 관련해서 간과해서는 안 될 부분이 이른바 한국 조경의 '국제화'이다. 다양한 국제 교류와 협력, 그리고 해외진출을 통해 교육과 취업과 실무의 공간적 영역을 확장할 필요가 있는 것이다.

조경학을 폭넓게 보급하여 사회에 공헌할 수 있도록 그 담당이 되는 조경교육의 내실화를 기하는 것은 매우 중요한 일이라 할 수 있다. 이를 위해서 다음과 같이 제언하고자 한다.

- 1) 조경학의 확립 및 대학교육의 충실에 힘쓴다.
  - 「조경학」의 확립을 중점적으로 실시한다.
  - 학제간의 교류를 통한 교육을 강화하고, 대학간(해외를 포함)의 연대를 꾀하고 표준적인 커리큘

- 렴의 검토를 실시한다.
  - 사회적 수요에 부응할 수 있는 신규과목을 지속적으로 개설한다.
  - 인문사회계 등을 포함한 폭넓은 인재교육의 정보정비를 촉진한다.
  - 다양한 수업방식을 도입한다.
  - 대학원 교육의 강화 및 대학원 졸업생의 취업기회를 확대한다.
- 2) 조경관련법 제정과 직능의 확립 및 확대를 지원한다.
- 조경관련법 제정에 지속적인 노력을 도모한다.
  - 기술직 직군, 직렬 분류체계 통합 재분류에 따른 조경직제 도입에 보다 능동적으로 대처한다.
  - 새로이 신설되는 자연환경기술사, 생태복원기사 등에 능동적으로 대처할 수 있는 교육 시스템을 정비한다.
- 3) 인재활용·교류와 사회지원 시스템의 정비를 추진한다.
- 현장에서 필요한 조경학의 지식 등이 제공 가능한

- 시스템을 정비한다.
  - 산학협력을 통한 현장교육을 강화한다.
  - 섬머스쿨(여름조경학교)의 실시, 각종 연수 등에 의한 기능·지식의 향상을 도모한다.
  - 조경학 전문가가 지속적으로 교육에 참여할 수 있는 체제를 정비하여 나간다.
- 4) 조경학의 평생교육에 힘쓴다.
- 초·중·고등학교를 위한 조경학 커리큘럼의 제안, 강사파견이 필요하다.
  - 외국의 커리큘럼, 교재 등의 연구조사에 힘쓴다.
  - 사회인을 위한 평생교육 교재를 개발한다.

### 인용문헌

- 김봉오(2002) 국토경관의 변화와 한국조경학계의 발전과정. 119~139.
- 강태호(2002) 현대 한국조경의 경향-Networking의 不在-. 141~149.
- 이상석(2003) 조경 시공교육의 어제와 오늘. 조경시공 창간호 22~27.
- 황기원(2002) 한국의 조경교육 30년: 회고와 전망. 55~66.
- 환경과 조경(2002) 일지로 본 조경 30년. 제176호.