

녹색관광 자원분석 및 적용가능성 연구*

윤희정* · 임승빈**

*서울대학교 대학원 조경학과 · **서울대학교 조경학과

I. 서론

현재 국내 농산촌은 노령화 및 공동화현상, 경제악화 현상, 농산물시장의 국제개방, 농외소득비율 취약 등의 문제점으로 인하여 지속가능한 발전 및 부가소득원의 개발 필요성이 절실해지고 있다. 이와 더불어 주 5일 근무제 및 5일 수업제, 2008년 완전노령연금 지급개시 등으로 인한 여가시간 확대현상은 기존의 관광행태와 다른 녹색관광이 틈새시장으로서 발전할 높은 가능성을 내포하고 있으며, 이에 따라 국내에서는 녹색관광을¹⁾ 농산촌 발달의 새로운 대안으로서 인식하고 있다.

그러나 현재 국내의 녹색관광은 도입단계로서 기존 연구 대부분이 개념 및 외국의 성공사례에 집중되어 있어, 녹색관광 개발 시 반드시 선행되어야 할 자원에 관한 구체적인 연구는 체계적이지 못한 실정이다. 박광순(1999)은 일본 녹색관광 모델육성지구 중 하나인 우끼하 마을(浮羽町)의 녹색관광을 소개하면서 활동프로그램을 중심으로 마을별 관광자원 및 이벤트 등을 연구하였다. 그 외 宮崎猛(2002)은 일본과 한국의 녹색관광을 분석하면서 공통적으로 농업, 자연, 경관, 문화자원을 언급하고 있으며, 홍성권 외(2002)는 녹색관광 참여의도에 관여하는 영향인자와 제한요소를 규명하면서 자원요소를 결정하여 연구를 진행하였다. 또한 강원도(2002)는 활동프로그램의 유형을 분류하면서, 주요활동영역을 휴양, 체험, 학습, 교류활동 등으로 규정한 바 있다.

국내 녹색관광 자원에 관한 연구는 대부분 관련 시설 및 프로그램, 개발주체적 특성, 법적 제도적 정비특성, 기본방침 및 추진전략 등의 측면에서 국내 농촌실정과 유사한 일본과 원류인 유럽을 중심으로 이루어졌다. 그 중 일본의 녹색관광은 山崎光博 외(1997), 이후석

(1999), 박광순(1999) 등의 연구가, 유럽의 녹색관광은 山崎光博 외(1997), 산림청(1999) 등의 연구가 대표적이다.

기존 녹색관광 유형분류에 관한 연구 중 산림청(1999)은 접근성, 관광의존도 등을 기준지표로 선정하여 근교전업형, 근교부업형, 오지전업형, 오지부업형으로, 강원도농업기술원(2001)은 입지형태에 따라 계곡형, 산촌형, 해안형 마을로 분류하였다. 多方一成(2000)은 생활자원, 농업자원, 자연자원 등으로, 宮崎 猛(1999)은 기능에 따라 농촌경관·고향(ふるさと)정주형, 농림업공원형, 생애(生涯)학습형, 식문화형(食文化型)으로 분류하였으며, 송미령(2001)은 녹색관광의 개념과 가장 밀접한 농촌관광의 자원유형을 농업, 생활환경, 생태환경, 자연경관 및 역사문화자원으로 분류하고, 농촌주민과 도시민간의 교류를 중시하였다.

그러나 이러한 유형분류는 농산촌 녹색관광 개발의 가장 주요한 전제조건인 자원자체에 대한 심도 깊은 분석이라고 판단하기에 무리가 있으므로, 본 연구는 녹색관광 개발의 기초연구로서 자원을 종합·분석하여 체계화·구조화하고 국내 녹색관광의 자원현황을 분석하여, 자원별 적용가능성을 분석함으로써 향후 국내 녹색관광의 바람직한 계획·개발방향 모색을 주요 연구목적으로 설정하였다.

II. 연구의 범위 및 방법

1. 연구의 범위

본 연구는 혼동되는 녹색관광의 기본개념을 정립하는 것이 시급한 문제라고 판단하고 山崎光博 외(1997), 全國自然休養村協議會(1996), 순창군(2001), 홍성권 외

* : Green tourism, 그린투어리즘, グリーン-ツ-リズム를 모두 번역하여 "녹색관광"이라고 표기하였음

(2002) 등의 연구를 기초로 협의의 개념으로 설정하였다. 즉, “녹색관광이란 농촌의 자연, 농림업, 생활문화 자원 등을 중심으로 하여 지역주민과 도시민간의 교류를 통한 체제형 관광형태이며, 지역주민이 참여하는 관광형태”로, 농산촌 지역에서 이루어지는 모든 관광형태를 포함하는 농촌관광(Marson and Cheyne, 2000 : 多方一城 외, 2001)의 세부적 개념이며, 지역주민참여를 전제한 소득증진을 통해 사회적·경제적으로 지속가능한 발전을 이룰 수 있는 바람직한 정의라고 판단된다. 따라서 관광농원, 주말농장, 휴양단지 등 주민참여 없이 일부 사업자에 의해서만 이루어지는 대규모 관광형태는 농촌관광이지만, 녹색관광이라고 할 수 없다.

본 연구의 공간적 범위는 도시지역 및 어촌을 제외한 농산촌 지역으로, 일본 및 국내 녹색관광대상지 24개 마을을 그 대상으로 하였다. 국내대상지는 2002년 농림부 주관 “녹색농촌체험대상마을”사업 중 각도별 선정된 마을 12곳을 대상으로 하였으며, 제주도를 제외한 8도별로 대상지를 선별한 후 사업이 활발히 진행되는 4개 마을을 추가로 선정하였다. 일본대상지 역시 그동안 국내에 조사된 대상지들의 지역적 편중을 보완하고자 간키(近畿), 간토(關東)지방을 포함하였으며, 현장조사 전 일본 농촌관련전문가의 자문을 통해 최종 조사대상지를 선정하였다.

표 1. 국내 녹색관광 최종조사대상지

| 도 | 마을명 |
|------|---------------------|
| 강원도 | 홍천군 물결1리/화천군 토고미 마을 |
| 경기도 | 여주군 상호리 |
| 충청북도 | 제천시 구학리 |
| 충청남도 | 서산시 오하리 |
| 전라북도 | 진안군 능길 마을/순창군 안심 마을 |
| 전라남도 | 장성군 금곡 마을/곡성군 가경 마을 |
| 경상북도 | 안동군 서원 마을/성주군 중기 마을 |
| 경상남도 | 함양군 원산 마을 |

표 2. 일본의 녹색관광 최종조사대상지

| 지방명 | 마을명 |
|-----------|--|
| 큐슈(九州) | 후쿠오카현(福岡縣) 우끼하(浮羽町)/쿠로끼(黒木町) 오이타현(大分縣) 유후인(湯布院町) |
| 간키(近畿) | 효고현(兵庫縣) 아찌오(八千代町) 교토현(京都縣) 소노베(園部町)/오오에(大江町) |
| 간토(關東) | 군마현(君馬縣) 니하루(新治村) |
| 주부(中部) | 나가노현(長野縣) 이이야마시(飯山市) |
| 주코쿠(中國) | 오카야마현(岡山縣) 사쿠토(作東町) |
| 도호쿠(東北) | 후쿠시마현(福島縣) 사메가와(鮫川村) 야가타현(山形縣) 쿠시비키(楯引町) |
| 홋카이도(北海道) | 도카치(十勝) 평야 오비히로시(帯廣市) |

조사시기는 2002년 7월 16일부터 8월 10일까지 일본 녹색관광 대상지들을 3차에 걸쳐 마을현장조사 및 현장 방문조사를 실시하였으며, 국내 녹색관광 대상지 역시 2002년 8월 26일부터 10월 10일까지 4차에 걸쳐 현장조사를 실시하였다.

2. 연구의 방법

본 연구에서는 자원을 기준으로 체계화한 多方一城(2000), 송미령(2001)의 연구를 기초로, 자원 대분류항목을 농업, 생태, 역사문화, 생활자원으로 분류하였으며, 과정은 그림1과 같다.

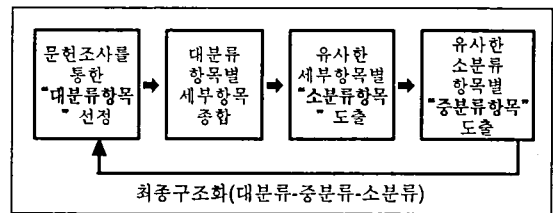


그림 1. 녹색관광 자원유형 분류방법

자원분류체계는 크게 공간(Space Program)이라는 물리적 요소와 활동프로그램(Activity Program)이라는 비물리적 요소로 대별하고, 이희승(1982), 김성기(1997), Odum, E. (2001)의 연구를 기초로 분류기준을 도출하였다.

상기의 현장조사 및 문헌조사를 통해 도출된 녹색관광 자원 중 유형별 적용 및 활용 가능한 자원에 대해 알아보기 위하여 농촌 및 관광, 조경 관련 교수 및 연구자로 구성된 전문가 30인을 대상으로 설문을 실시하였다. 설문항목은 녹색관광 공간자원(18개 항목)과 활동프로그램별 중분류 항목(14개 항목)의 일반적 적용가능성으로, 각각 난수 배열하여 7점 척도로 조사하였으며, 현장조사방법과 동일하게 표준화점수(Z-score), Z분포(Normsdist)를 통해 상대적 값을 비교 하였다.

III. 녹색관광 자원분석 및 유형분류

상기 도출된 대분류항목을 기준으로 국내 및 일본 녹색관광 자원현황을 분석한 결과, 일본은 공간 및 활동 프로그램 자원이 모두 풍부한 편이며, 공간자원 중에는 농업자원, 역사문화자원, 생태자원에 비해 생활자원이

상대적으로 풍부하고, 각종 공원이나 광장, 화원, 전통 가옥, 다양한 숙박시설, 농산물 체험 및 가공시설, 사찰, 신사 등의 자원이 빈도수가 높게 조사되었다. 또한 활동프로그램 자원 중에는 농경지 분양제도나 농업체험, 생태적 환경에서의 체험, 음식 및 각종 수공업품 만들기 등의 자원이 역시 빈도수가 높게 조사되었다.

반면 국내 대상지의 자원분포는 일본의 녹색관광보다 상대적으로 부족하고, 대상지별 자원차이가 큰 편이며, 공간자원보다는 활동프로그램자원이 상대적으로 적은 것으로 조사되었다. 공간자원 중에는 다락논, 폐교를 이용한 체험학교, 향교, 사당 등의 전통건조물, 토속 음식점 및 농가민박의 빈도수가 높게 조사되었다. 또한 활동프로그램의 경우는 일본에서는 드물었던 친환경농법과 관련된 프로그램이 다수 존재하며, 그 외 농산물 수확 및 가공 등 농산물과 관련된 프로그램이나, 음식 및 생활용품관련 체험 등이 공통적으로 높은 빈도로 조사되었다.

상기의 조사대상지 자원현황분석을 기초로 그림1과 같은 과정으로 공간 및 활동프로그램자원의 소분류, 중분류 항목을 도출하였다.

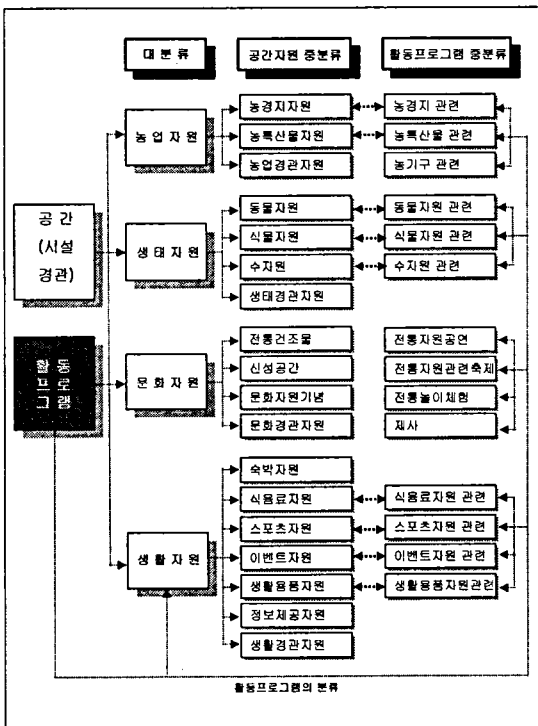


그림 2. 녹색관광 자원유형분류

IV. 녹색관광 자원평가 및 분석

녹색관광 자원평가결과 일본대상지는 생활<생태>농업<역사문화>자원, 국내 대상지는 농업<생태>역사문화<생활>자원 순으로 상이하게 조사되었다. 국내 녹색관광 자원은 일본에 비하여 상대적으로 농업 및 생태자원 비율이 높고, 일본 대상지들의 자원은 생활 및 생태자원이 농업 및 역사문화자원보다 상대적으로 높게 평가되었다. 이상의 비교결과 국내와 일본 녹색관광은 공통적으로 생태자원이 매우 풍부하므로, 이를 주로 이용하여 공간자원 및 활동프로그램을 개발하는 것이 바람직하다고 판단된다.

표 3. 공간자원 중분류항목의 자원평가(Mean)

| 자원유형 | 농업자원 | | 생태자원 | | 역사문화자원 | | | 생활자원 | | | | | | | | | | |
|------|------|------|-------|------|--------|------|-------|--------|--------|------|-------|-------|-------|------|--------|-----|-----|-----|
| | 농경지 | 농특산물 | 농경지경관 | 식물자원 | 수자원 | 생태경관 | 전통건조물 | 역사문화기념 | 역사문화공간 | 숙박자원 | 식음료자원 | 스포츠자원 | 이벤트자원 | 생활용품 | 정보제공자원 | | | |
| 일본 | 2.6 | 1.4 | 0.6 | 0.3 | 1.3 | 3.1 | 2.0 | 2.7 | 1.1 | 1.9 | 1.1 | 1.8 | 1.0 | 2.2 | 0.8 | 0.8 | 1.8 | 1.0 |
| 한국 | 1.2 | 1.8 | 0.6 | 0.2 | 1.3 | 1.1 | 1.7 | 1.5 | 0.6 | 0.6 | 0.5 | 1.0 | 0.7 | 0.1 | 0.2 | 0.5 | 0.3 | 1.0 |

표 4. 활동프로그램자원 중분류항목의 자원평가(Mean)

| 자원유형 | 농업자원 | | | 생태자원 | | 역사문화자원 | | | 생활자원 | | | | | |
|------|------|------|-----|------|------|--------|--------|--------|--------|-----|-------|-------|-------|------|
| | 농경지 | 농특산물 | 농기구 | 동물자원 | 식물자원 | 수자원 | 전통자원유형 | 전통자원유형 | 전통놀이체험 | 제사 | 식음료자원 | 스포츠자원 | 이벤트자원 | 생활용품 |
| 일본 | 0.4 | 1.6 | 0.1 | 0.8 | 1.1 | 0.8 | 0.6 | 0.2 | 0.2 | 0.0 | 0.8 | 1.6 | 1.6 | 0.8 |
| 한국 | 0.0 | 1.3 | 0.3 | 0.3 | 0.3 | 0.3 | 0.1 | 0.0 | 0.4 | 0.3 | 0.7 | 0.3 | 0.0 | 0.7 |

V. 녹색관광자원 국내적용가능성 분석

전문가들에 의한 적용가능성 분석결과 공간자원 중분류 항목은 생태경관<농특산물자원·농경지자원>수자원<역사문화경관>식물자원<전통건조물>숙박자원<동물자원>농업경관 순으로 조사되었다. 반면에 평균 5점 미만의 적용가능성이 낮은 자원들은 스포츠자원<이벤트자원>정보제공자원<역사문화자원기념>신성공간 순으로 조사되었다. 또한 적용가능성이 높은 활동프로그램자원은 농특산물관련<동물자원·식물자원관련>식음료자원관련<생활용품관련>농기구·전통놀이체험관련 활동프로그램 순으로 조사된 반면 적용가능성이 낮게 평가된 항목은 스포츠자원<전통자원공원>수자원관련<제사(고사) 순으로 조사되었다.

표 5. 공간자원의 국내 적용가능성(Mean)

| 자원 유형 | 농업자원 | | 생태자원 | | 역사문화자원 | | | | 생활자원 | | | | | | | | | |
|-------|--------|------|--------|-----|--------|--------|--------|--------|------|-------|-------|-------|--------|--------|-----|-----|-----|-----|
| | 자연농업자원 | 농업유산 | 자연생태자원 | 수자원 | 전통문화유산 | 역사문화유산 | 역사문화유산 | 역사문화유산 | 수문자원 | 식음료자원 | 스포츠자원 | 이벤트자원 | 생활문화유산 | 생활문화유산 | | | | |
| 평균 | 5.8 | 5.6 | 5.3 | 5.4 | 5.6 | 5.7 | 5.8 | 5.5 | 4.8 | 4.8 | 5.6 | 5.4 | 5.2 | 3.9 | 4.3 | 5.1 | 4.7 | 5.1 |

표 6. 활동프로그램자원 국내 적용가능성(Mean)

| 자원 유형 | 농업자원 | | 생태자원 | | 역사문화자원 | | | | 생활자원 | | | | |
|-------|--------|------|--------|-----|--------|--------|--------|--------|------|-------|-------|-------|--------|
| | 자연농업자원 | 농업유산 | 자연생태자원 | 수자원 | 전통문화유산 | 역사문화유산 | 역사문화유산 | 역사문화유산 | 수문자원 | 식음료자원 | 스포츠자원 | 이벤트자원 | 생활문화유산 |
| 평균 | 4.8 | 5.9 | 5.1 | 5.3 | 4.4 | 4.3 | 4.8 | 5.1 | 4.5 | 5.2 | 3.9 | 5.0 | 5.1 |

VI. 결론

상기의 결과에서처럼 본 연구는 녹색관광 자원분석 및 평가의 기초가 될 자원유형을 분류하고, 국내자원현황을 분석·비교하여, 그 중 적용가능한 자원들을 도출하였다는 데에 의의가 있다고 판단된다. 이 중 녹색관광 자원에 대한 적용가능성 평가는 일반적인 사항들이며, 마을의 현황 및 특수한 상황에 따라 적용여부가 달라질 수 있으므로, 각 마을별 자원평가가 선행되어야 할 것으로 판단된다. 상기의 연구결과를 기초로 향후 각 자원 간 세부분석 및 현황, 도출된 자원분류체계를 적용한 자원평가방법의 도출, 세부항목별 적용가능성 및 적용방안 모색 등의 후속연구가 뒷받침되어야 할 것으로 판단된다.

인용문헌

- 강원도(2002) 강원도형 농촌관광(Green Tourism) 마을가꾸기 : 51-55, 80-120.
- 강원도농업기술원(2001) 녹색관광 농촌마을 모델 : 3-12, 17-19.
- 김범수, 이주희(1997) 농산촌에 있어서 Green Tourism의 전개를 위한 농촌지역 주민과 도시민의 의식조사. 한국지역개발학회지 9(3) : 183-199.
- 김성기(1997) 관광자원론. 기사사 : 75-80.
- 농림수산성 구조개선국(2000) 그린투어리즘의 전개방향.
- 박광순(1999) 일본의 중산간 지역에서의 그린 투어리즘의 도입·전개·성과. 아시아태평양지역 연구 2(1) : 135-163.
- 산림청(1999) 녹색관광과 산촌활성화. : 10-11, 17-38.
- 송미령(2001) 농촌마을 관광모델과 주민참여방안. 여가와 농촌활성화 심포지엄. : 23, 29-31.
- 순창군(2001) 순창군 그린투어리즘 육성지원조례.
- 이후석(1998) 교류형 관광농촌 모델개발에 관한 연구. 관광학연구 22(2) : 153-161.
- 이희승(1982) 국어대사전 민중서림. : 725, 1283, 1887, 1888, 2497, 3059.
- 홍성권, 김성일(2002) 녹색관광 참여의도에 관여하는 영향인자와 제한요소의 규명. 한국조경학회지 30(1) : 18-28.
- 宮崎猛(1999) グリーンツーリズムと日本の農村-環境保全による村づくり-. 農村統計協会.
- 宮崎猛(2002) これからのグリーンツーリズム. 家の光協会. : 2-8, 34-36, 43-46, 84-86, 109-112, 204-205.
- 多方一城(2000) グリーンツーリズムの文化経済學. 芙蓉書房出版
- 多方一城, 田淵親華, 成川廣華(2001) グリーンツーリズムの潮流. 東海大學出版會. : 4-6, 80-83, 118-119, 130-131, 144-149.
- 山崎光博, 小山善彦, 大島順子(1997) Green Tourism. 강신경, 김정연(역). 녹색관광. 일신사. : 5-18, 141-144.
- 財團法人 地域活性化センター(2002a) ふるさと體驗 事業實施團體へのアンケート調査結果 : 2-6.
- 財團法人 地域活性化センター(2002b) ふるさと體驗 事業參加者へのアンケート調査結果 : 5-6.
- 現代農業(2000) 日本的 グリーンツーリズムのすすめ. 農文協 : 208-215.
- Kneafsey, M.(2001) Rural Cultural Economy. Annals of Tourism Research 28(3) : 762-783.
- Marson, P and J. Cheyne(2000) Residents' Attitudes to Proposed Tourism Development. Annals of Tourism research 27(2) : 391-411.
- Odum, E.(2001) Ecology & our endangered life-support systems. 이도원 외(역). 생태학. 사이언스북스. : 21-27, 39.