

해양도시 환경색채 개선에 관한 연구 -부산의 해변지역을 중심으로-

-A Study the on Improvement of Environmental Color for the Ocean City -focused on the seaside in Busan-

송지연

동서디지털디자인대학원 스페이스디자인학과

Song, Jee-Yearn

Dept. of Space Design, DSU

박부미

동서대학교 스페이스디자인

Park, Boo-Mee

Dept. of Space Design, DSU

• Key words: environmental color, the ocean city, Busan, village, beach, color palette

1. 서론

1-1. 연구의 배경 및 목적

색채는 인간의 감성 중에서 시각을 통하여 가장 먼저 받아들여지는 요소로서 작용하고 있다. 또한 색채는 환경의 성격과 이미지를 이루는데 있어 중요한 역할을 하고 있는 것으로 알고 있다. 환경색채가 그 지역의 이미지를 표현하는 것은 자연스러운 현상이다. 따라서 환경색채는 그 지역의 문화를 대변하는 요소로써 지역의 아이덴티티를 갖는다.

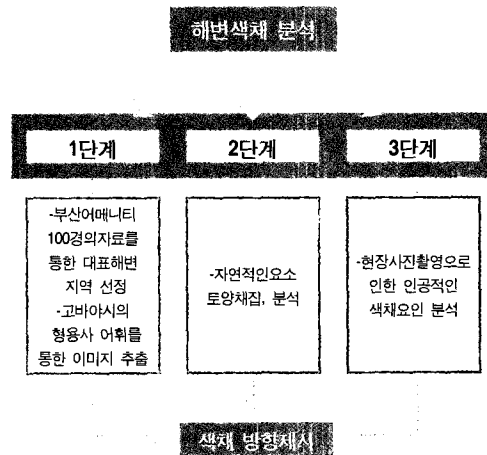
21세기는 문화의 시대, 창조와 시대로 환경색채는 그 지역의 문화를 대변하게 될 지역적 아이덴티티로 향상하여야 한다. 따라서 본 연구의 목적은 부산의 해변지역을 중심으로 나타나는 색채의 특징을 조사, 분석하여 각각의 해변지역에 나타나는 다양한 색채를 분석함으로써 환경색채 사용에 있어서 단일색상이나 톤의 규제에서 벗어나 다양한 색채범위를 설정하고 지역의 개선된 환경색채 아이덴티티를 제시하는데 목적이 있다.

2. 연구의 범위 및 방법

본 연구는 우선 설문조사를 통하여 대표적인 해변지역 선정과 선정된 해변지역의 형용사 이미지를 조사한 다음, 각 해변의 자연적요소인 토양채집으로 인한 색채분석과 원경사진 촬영으로 인한 인공적인 색채를 분석하여 팔레트를 작성한다. 1단계 과정으로는 부산시에서 조사한 어메니티(100경)¹⁾의 자료를 토대로 부산의 해변지역을 실험집단40명(디자인전공자 20명, 비전공자 20명)에게 제시하여 부산의 대표적인 해변지역을 선정하게 하였으며, 고바야시(Kobayashi)²⁾의 몇 가지 형용사 언어를 통해 선정된 해변지역의 이미지에 대한 형용사 어휘를 추출하였다. 2단계 과정으로는 선정된 해변지역의 자연적요소인 토양을 채취하여 토양에 나타나는 색채를 분석하였으며, 3단계 과정으로는 선정된 해변지역의 현지 촬영을 통한 인공적인 요소에 나타나는 색채를 팔레트화 시켰다. 따라서 본 연구는 3단계 방식의 분석요인을 통해 부산 해변지역의 효율적이고 다양한 색채사용의 방향을 제시한다.

1) 어메니티100경은 "어메니티"개념을 잘 표현하고 있는 부산의 불거리, 줄길거리, 자랑거리 중에서 시민과 전문가의 의견을 모아 선정된 자료.
2) 고바야시(Kobayashi), (주) 일본컬러디자인연구소 소장, 1966년 창립, 심리학적인 입장에서 색채디자인, 오리지널 시스템으로서의 라이프 스타일, 상품이미지들의 계획에 도움이 되는 「이미지스케일」 등이 있다.

<표1> 색채분석방법

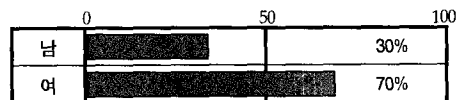


3. 해변지역별 선정 및 형용사 이미지

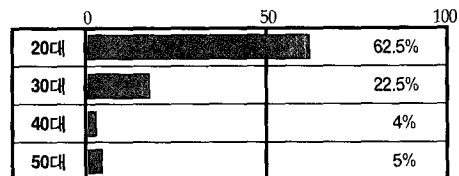
3-1. 해변지역 선정

40명(디자인전공자 20명, 비전공자 20명)을 대상으로 부산을 대표하는 해변지역을 3가지 선정하게 한 결과 1. 해운대, 2. 광안리, 3. 다대포 순으로 나왔다.

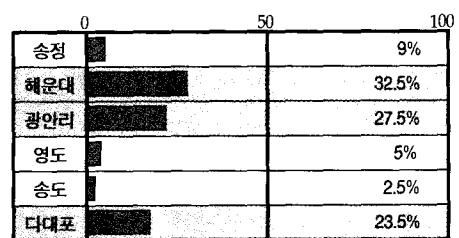
<표2> 성별



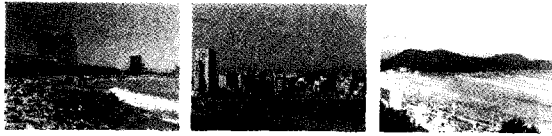
<표3> 연령



<표4> 부산을 대표하는 해변 지역



①일량 ②일광 ③송정 ④해운대 ⑤광안리 ⑥영도 ⑦송도 ⑧다대포
※본 지역자료는 부산시에서 선정된 어메니티 100경을 토대로 한 자료입니다.



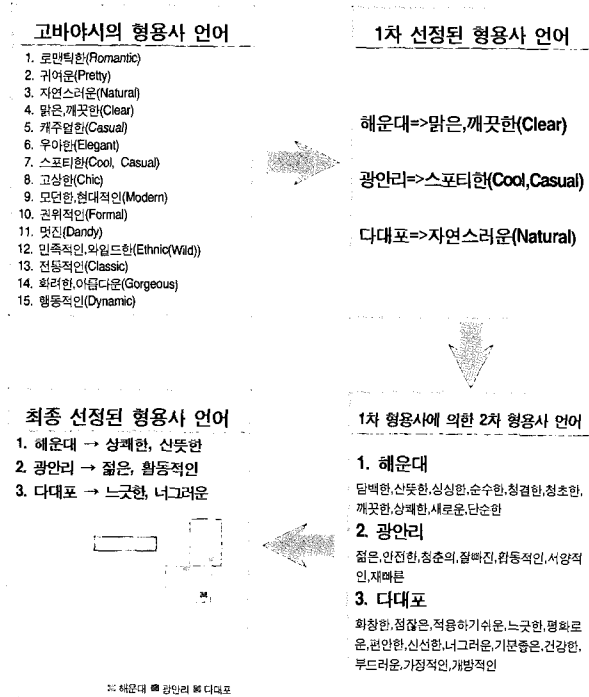
해운대 광안리 다대포

<그림1> 부산을 대표하는 해변이미지

3-2. 해변지역별 형용사 어휘 추출 및 분석

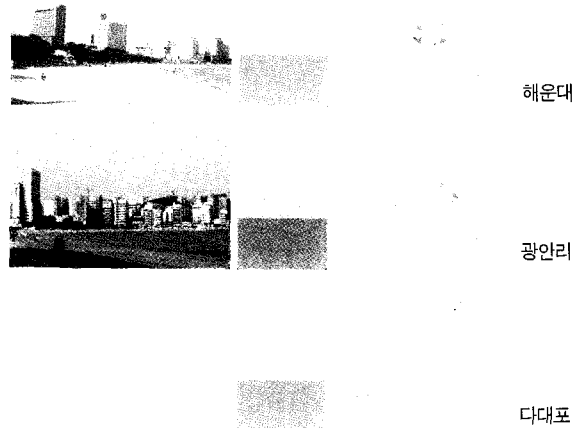
형용사 어휘는 고바야시(Kobayashi)의 형용사 어휘의 15그룹(A)을 1차 설문으로 하고, 선정된 형용사 3가지그룹(B)으로 그 안에 내포되어있는 소그룹(C)의 형용사를 통해 재 설문 하였다. 그 결과 해운대는 상쾌한, 산뜻한, 광안리는 젊은, 활동적인, 다대포는 느긋한, 너그러운 이라는 형용사적 어휘(D)가 나왔다.

<표5> 해변지역별 형용사 선정방법



4-2. 인공색채

부산을 대표하는 해변지역 3곳의 사진 촬영을 통하여 해변 주위의 인공적인 색에 대해 색채팔레트를 만들었다. 촬영의 거리는 원경으로 촬영하였고, 오후1시에 촬영이 이루어 졌다. 촬영도구로는 디지털 카메라(SONY p-9)가 사용되었다. 촬영 결과 해운대의 경우 설문에서 나타난 상쾌한, 산뜻한의 형용사 이미지에 비해 인공색채의 형용사 어휘는 평온한 이란 어휘가 나타났다. 광안리는 젊은, 활동적인 이란 어휘에 비해 회색빛의 이란 어휘가 나왔으며, 다대포는 느긋한, 너그러운 에 비해 편안한 이란 형용사적 어휘가 나왔다. 이처럼 각각의 해변에 대한 인공색채는 설문결과와 다르다는 것을 알 수 있다.

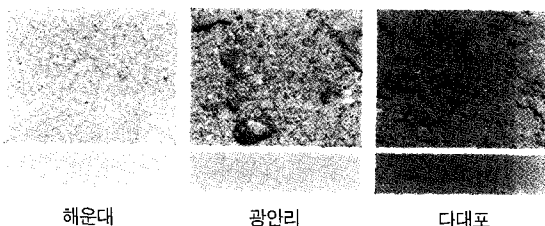


<그림3> 해변지역별 인공색채 팔레트

4. 해변지역별 자연색채와 인공색채 조사 및 분석

4-1. 자연색채

부산을 대표하는 해변지역의 자연적인 색채를 조사하기 위해 각 지역의 토양을 채취하였다. 채취 방법은 해변의 가장자리의 햇볕이 제일 잘 드는 위치의 모래를 채취하는 방법으로 하였다. 그 결과 해운대의 모래 경우 입자가 곱고 명도와 채도가 높은 것으로 나타났다. 광안리의 경우는 자갈이 많은 편으로 약간은 증명도와 저채도의 색을 지녔으며, 다대포의 모래일 경우 밀물, 썰물의 간만의 차가 심한 이유로 약간은 짙은 모래로서, 저명도와 저채도의 색을 지니고 있었다.



해운대 광안리 다대포

<그림2> 해변지역별 모래색채

5. 결론

본 연구는 부산을 대표하는 해변지역의 환경색채 개선을 위하여 해변지역에 대한 형용사 이미지와 자연색채, 인공색채를 분석하였다. 그 결과로서는 첫째, 각 해변지역의 형용사 어휘는 각기 다른 어휘들로 분석되어 각 해변만의 뚜렷한 차이를 볼 수 있었다. 둘째, 자연적인색채 분석에서 모래의 경우 각 해변의 지리적, 기후적인 자연환경으로 인한 다양한 차이를 볼 수 있었다. 셋째, 사진촬영으로 인한 인공적인색채 분석에서는 먼저 실시한 형용사 어휘에서 나온 결과와 많은 차이점을 나타내고 있다는 점을 볼 수 있었다. 본 연구를 계속 진행함에 있어 연구방법에 개선되어야 할 점이 있다면 더욱 구체적인 대상자에 대한 계획과 다양한 자연요소의 채집에 관한 연구, 세분화된 인공색채 연구로 더욱 신뢰적이고 객관적인 연구가 되도록 해야 할 것이다.

참고문헌

- 칼라 이미지 사전(1994), 이흥규(역), 서울: 조형사
- Color planning cenret(1991), 환경색채디자인, 장준호(역), 서울 : 도서출판 국제
- Jean Philippe(1994), 랑크로의 색채디자인, 김기환(역), 서울 : 도서출판 국제
- 박부미, 부산지역의 환경디자인을 위한 색채팔레트 연구 한국 실내디자인 학회지 2000년 5월