

의약분업 전후 고혈압 환자의 의료기관 이용양상 비교

임부돌¹⁾, 천병렬²⁾, 감신²⁾, 김창엽³⁾, 김정수⁴⁾

대구가톨릭의과대학 예방의학교실¹⁾, 경북대학교 의과대학 예방의학교실²⁾,
서울대학교 보건대학원³⁾, 가천의과대학 예방의학교실⁴⁾

연구 목적

의약품의 오남용 방지와 약화사고를 예방하기 위한 의약분업이 지속적인 관리가 필요하나 치료순응도가 낮고 의사의 처방 없이 약국에서 투약하는 비율이 높은 고혈압 환자의 의료기관 이용 양상에 미친 영향을 분석하고자 수행하였다.

연구 방법

의약분업 실시 전인 1998년 9월과 의약분업 실시 후인 2000년 9월 의료기관의 외래를 방문하여 주상병 혹은 부상병이 본태성 고혈압으로 건강보험공단에 청구 지급된 거주지역이 D시(군지역 제외)인 20세 이상 환자 중 지난 6개월 간 고혈압으로 청구된 내역이 없는 경우를 의료기관을 처음 방문한 고혈압 환자로 설정하였다. 1998년 9월 의료기관의 외래를 처음 방문한 연구대상자는 3,403명이었고 2000년 9월은 5,667명이었다. 이들의 1년간 자료를 추적하여 연간내원일수, 연간처방일수 그리고 연간진료비를 구하였고 연간처방일수가 240일 이상이면서 연간내원일수가 6-15일인 경우를 적절히 관리된 군으로 분류하여 분석하였다.

연구 결과

의약분업 후(2000년 9월) 의료기관 외래를 처음 방문한 20세 이상 고혈압 환자의 수는 의약분업 전(1998년 9월)에 비해 1.7배 증가하였으며 연령과 성에 따른 차이는 없었다. 처음 방문한 의료기관은 의약분업 전은 종합병원 37.8%, 병원 5.2%, 의원 46.7%, 보건기관 10.3%이었고 의약분업 후는 약국을 제외하면 종합병원 19.6%, 병원 5.4%, 의원 69.5%, 보건기관 5.5%이었으며 약국을 포함하면 종합병원 16.0%, 병원 4.4%, 의원 56.6%, 보건기관

4.4%, 약국 18.6%으로 종합병원 방문자가 줄어들고 의원의 방문자가 증가하였다($p < 0.01$). 처음 방문한 달로부터 1년 후 의료기관을 방문하였던 연구대상자는 의약분업 전은 25.0%, 의약분업 후는 35.5%로 의약분업 후가 많았다. 연간내원일수는 의약분업 전은 평균 8.6일, 중앙값은 5일이었으며 의약분업 후는 평균 10.3일, 중앙값은 7일로 증가하였다($p < 0.01$). 연간처방일수는 의약분업 전은 평균 106.7일, 중앙값은 57일이었으며 의약분업 후는 평균 60.4일, 중앙값은 16일이었고 내원일당 처방일수는 의약분업 전은 평균 13.5일, 중앙값은 10일이었으며 의약분업 후는 평균 5.8일, 중앙값은 1.4일로 줄어들었다($p < 0.01$).

고 찰

의약분업 이후 의료기관을 처음 방문하는 고혈압 환자가 증가한 것은 약국을 이용하던 환자가 병의원을 찾게 된 것에 기인한다고 보며, 종합병원의 이용자가 줄어들고 의원의 이용자가 늘어나고, 처음 방문 1년 후 의료기관을 방문한 비율이 높아졌으므로 의약분업제도의 시행이 고혈압 환자의 의약품 오남용을 방지하고 치료순응도를 높이는 결과를 가져왔다고 보여진다. 그러나 연간내원일수는 늘어나고 연간처방일수와 내원일당 처방일수가 오히려 줄어든 점은 의약분업제도의 도입으로 새로이 의료기관을 방문하는 고혈압 환자에 대한 체계적 관리가 필요함을 나타낸다.

(연구수행 중)

Figure 1. Distribution of treatment cases, treatment patients and first visit patients with hypertension in D city(Sep. 1998~Aug. 2001)

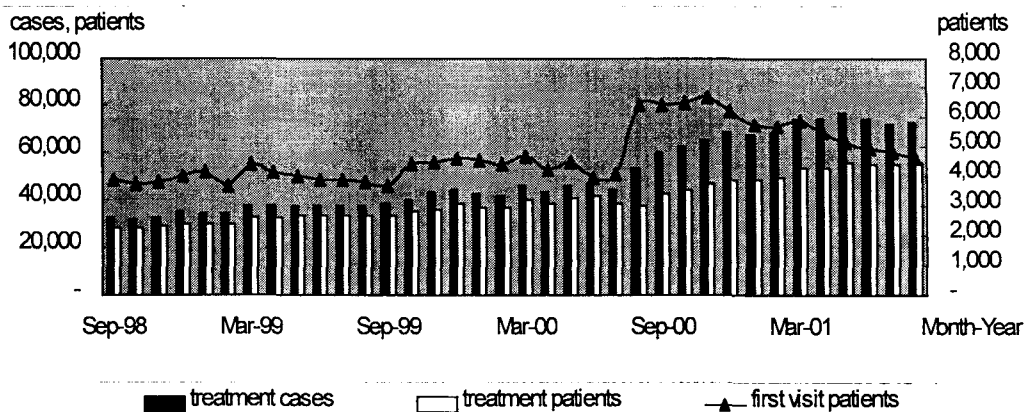


Figure 2. Percent of the follow-up visit patients after first visiting

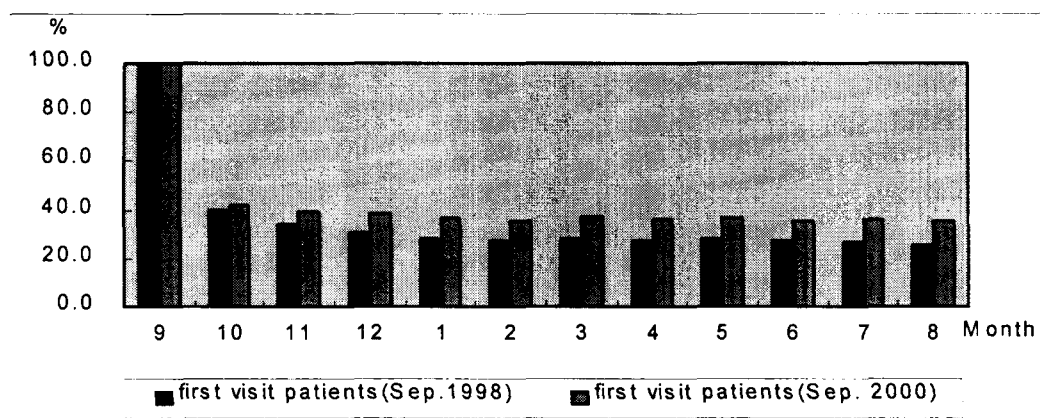


Table 1. Frequency distribution of hypertensive patients by annual visit days and annual prescription days (unit:%)

Annual prescription days	Annual visit days	First visit month	
		Sep. 1998 (n=3,403)	Sep. 2000 (n=5,667)
1-179	1-5	53.1	43.8
	6-15	17.4	30.4
	16 and over	4.1	13.9
180-239	1-5	0.9	0.1
	6-15	4.1	1.0
	16 and over	2.7	2.5
240 and more	1-5	0.6	0.0
	6-15	6.8	1.6
	16 and over	10.3	6.7