

세계 욕실가구의 모듈특성에 관한 연구

조 남 주

(국민대학교 실내디자인과)

1. 서론

1-1. 연구목적

방을 중심으로 주 생활 영역을 가졌던 과거의 주거형태는 거실로, 거실과 주방의 오픈형 구조로 옮겨지면서 그 퍼니싱 시스템도 그러한 조류 위에 관심과 변화를 같이 하여 나타났고, 그 연구와 개발은 지금도 지속적으로 활발히 이루어져 왔다. 하지만, 욕실에 대하여 관심을 가지기 시작한 것은 최근의 일이며, 그곳에 대한 중요성을 가지고 욕실가구에 대한 개념을 정의하는 것도 그리 오래되지 않은 일이다. 우리는 생리·위생의 절대적 본능 욕구를 해소하는 공간으로 과거의 욕실을 인식하였기 때문에 거기서 소요하는 시간도 지극히 제한적이었을 뿐만 아니라, 사용자들의 의식도 주 생활공간 안에서 멀리 배치하는 등의 부정적인 시각을 가졌었다. 그러나, 오늘날 그곳은 사용자의 새로운 요구와 더불어 급진적인 변화를 보이고 있다. 즉, 사회 경제의 발전과 주거공간의 변화, 새로운 라이프 스타일 등이 그 공간에 대해 더욱 많은 사용시간을 요구함으로써 다 기능적인 목적을 부여하며, 욕실에 대한 과거 인식이 변화하는 것을 체감할 수 있다. 따라서 욕실의 사용 비중이 증가됨에 따른 집약적 퍼니싱 시스템이나, 하이테크 기술의 프러덕트를 선호하는 등의 새로운 욕실 트렌드가 나타나기 시작했다. 그러므로, 현재 연구개발 되고 있는 욕실 퍼니싱 시스템은 변화는 사용자의 요구(user needs)를 반영하는 것이며, 현재 욕실가구를 위한 모듈의 기준은 우리욕실에서 어떠한 효율성을 가지는지에 대해 살펴봄으로써 미래의 우리주거환경에 적합한 욕실 퍼니싱 시스템의 모듈을 개발하는데 그 목적을 가진다.

1-2. 연구 방법 및 범위

욕실의 퍼니싱 시스템은 사회, 경제, 문화 등 전문화되고, 다양화되는 환경구조 안에서 그 역사성을 나타내며, 사용자의 의식개념의 변화를 리드하고 있다. 따라서, 사용자의 새로운 요구(user needs)는 실질적인 기능과 다 기능성(multi-function)으로 사용자 개개인을 충족시킬 수 있는 시스템의 유용성을 유도한다. 또한, 욕실은 이제 인체 생리의 기본적 욕구를 해소 공간으로서 뿐만 아니라 인간 감성(emotions)을 포용(relaxing)할 수 있는 새로운 공간으로서 그 범위를 확장하고 있는 실정이다. 그것은 이제 획기적이고, 혁신적인 기술을 필요로 하고, 시대성과 유행을 사용자의 유형에 반영하는 분석적 공간으로 존재한다.

그러므로, 모듈개념의 특성을 분석하고 욕실의 퍼니싱 시스템 모듈개발에 적합한 유형별 분석을 통해 사용자의 전문화된 새로운 요구를 리드할 수 있는 자료를 검토한다. 그에 따라 제시된 선진국가의 욕실가구를 연구 분석함으로써 우리 주거환경 안에 적합한 욕실가구의 기본 모듈의 토대를 만드는데 그 연구의 의의가 있다.

2. 본론

2-1. 사용자 의식에 따른 욕실 개념의 변화

사회적·경제적 환경과 라이프 스타일의 변화는 주거공간의 사용 효율성을 목표로 하여 거실, 주방, 그리고 이제는 욕실에도 그 관심이 모아지고 있는데, 그것은 보다 전문화되고, 복잡한 환경구조에서 기인한다. 욕실은 이제 인간의 기본적 본능의 욕구를 해결하는 공간 이라기 보다는, 휴식, 안정, 에너지의 재충전, 건강증진 그리고 즐기고 느끼는 등의 인간의 안녕과 복지(well-being)를 유지하고 보존하는 복합적인 공간으로 요구되고 있다.

그러므로, 욕실은 위생·생리를 담당하는 단순한 공간으로 주생활 영역에 포함되지 못했던 과거 의식에서 벗어나, 보다 중요한 다기능적 요건을 담당해야하는 섬세하고 민감한 영역으로 자리하고 있는 실정이다. 이것은 우리 나라 에서도 대량의 아파트가 보급이 된 이후 그 발전의 양상이 나타났다. 현재, 우리 나라에서 나타나고 있는 욕실크기는 큰 변화를 가지지 않지만, 흐름의 조류를 살펴보면 욕실이 파우더룸, 드레스룸과 연결되어 욕실의 기능을 더 확장시

키고 있고, 욕실의 갯수를 늘려서 방에 근접시켜 분담된 기능을 원활하게 유도하는 것으로 오늘날의 욕실의 중요성은 증가한다고 할 수 있다.

미국이나 유럽에서도 욕실의 퍼니싱 시스템의 발전 역사가 겨우 30년 정도밖에 되지 않은 것으로 보인다. 1970년대까지도 욕실가구 관하여 잘 알려지지 않았었고, 주로 욕실에 관련된 제품을 갖다 놓는 개념(coordinated products)으로 시작하였다.

1984년 Philippe Starck이 프랑스 파리에 소재한 Cafe Costes의 공중 욕실을 혁신적인 디자인 철학으로 소개하면서 욕실문화의 큰 이슈를 던졌다. 여자화장실에 V모양의 스크린(screen)과 세면대를 디자인하였고, 지금은 사라져 가고는 있지만, 벽쪽에 위치한 남성용 수직형태의 변기를 디자인 한 것은 그 당시 획기적인 욕실문화의 변화를 보여준 것이다. 그렇게 나타난 공중욕실(public bath)-호텔, 클럽, 고급 레스토랑 등- 디자인은 private bath의 실험적 모델이 되었고, "bathroom cell"로서 우리 주거공간 안에서 기준이 되는 요소가 되었다.

그러한 개념은 보다 전문화되어 현재 다양한 재료와 기술력 등으로 세계 욕실 문화를 주도하며 여러가지 디자인의 장르를 소개하고 있고, 진보된 메카니즘(advanced mechanism)의 구성요소와 더불어 모듈 시스템을 도입하기 시작하였다. 모듈개념은 오피스가구나 시스템 주방가구에서 이미 디자인 프로세스의 기본적 데이터 베이스로 자리잡고 있으며, 따라서 욕실가구 모듈시스템(bath-furniture modules)은 제한적인 우리의 욕실 공간을 혁신적인 기술력과 함께 효율적, 능률적으로 운용할 수 있고, 각 사용자들의 특성화된 요구를 최대한 만족시킬 수 있다.

2-2. 모듈 개념에 따른 특성 분류

모듈 개념의 특성은 모듈을 구성하는 최소한의 단위, 기본적이고 부분적인 기능으로 출발한 요소들간의 상호작용, 요소들의 숫자로서, 자유로운 공간 구성을 목표로 하며, 주거공간의 실용성 증대와 욕실의 사용을 합리화하는 데에 있다. 그것을 크게 이동성(mobility), 기능성(functionality), 경제성(economic-efficiency)으로 나타낼 수 있다. 다음의 분류는 세부설명을 위한 모듈 개념의 유형별 분류이다.

가. 이동성(mobility)·유연성(flexibility): 모듈시스템의 가장 근본이 되는 특성으로 공간 재배치와 구성이 자유롭다. 공간 유형에 따라 가구 기본 모듈들을 개별적 사용과 통합적 구성 등 선택적으로 적용하여 보다 합리적 실용성을 가질 수 있다. 예를 들어 인체치수나 특성을 고려하여 높이조절(height-adjustable)을 가능하게 하고, roller caster 등을 이용하여 공간 이동의 편리성을 가질 수 있다. 또한, 가구의 형태, 색채, 재료에 따른 모듈을 적용하여 각각의 디자인 컨셉을 창출해 낼 수 있다.

나. 재사용(reuse): 불박이 가구 시스템의 개념이 아니므로 공간의 이동시 교체화 또는 개별화 시키고, 새로운 공간 안에 적합하도록 재구성이 가능하다.

다. 개별성(individuality) 안정성(stability): 구성원의 특성에 따라 맞춤형(furniture tailor-made)으로 공간을 디자인 할 수 있어서 사용상의 합리적 기능으로 안정성을 가질 수 있고, 개성화 될 수 있다.

라. 하이테크의 다기능성(high-tech multi-functionality): 인체 공학적 개념과 고도로 진보된 기술을 도입한 모듈은 안락함으로 활력적인 공간(ergonomic relaxing-space)을 제공할 수 있다. 또한 이동 미디어 시스템(mobile media system)의 연결망을 구축하는 등의 다기능적 문화를 공유하는 공간의 토대가 된다.

리. 경제성(economic-efficiency): 사용목적에 따라 시간이나, 공간에 대해 맞춤형 서비스를 기본으로 하므로 쓸모 없는 공간(dead-space)에 대해 효율성을 높일 수 있을 뿐만 아니라, 개량, 보수, 재활용 등이 용이하여 시간이나, 노동력에 드는 비용을 절감 할 수 있다.

2-3. 세계 욕실가구의 모듈 특성별 분류

욕실 퍼니싱 시스템을 연구 개발하는 선진 외국 회사들의 제품들을 가구 모듈의 구조성을 중심으로 유형별로 분석하였다.

가. Dornbracht 사의 Bathmodules: 단순히 씻는공간이 아니라 인간의 번영과 안녕(well-being)을 생각하는 휴식의 공간(relaxing area)과 인간 정서를 통합한 미래를 위한 새로운 건축적 개념으로 디자인 하였다.

“+” A Bathroom by-Edward Barber and Jay Osgerby 십자형 욕실의 모듈은 어떠한 환경에서도 내부와 외부 모두 독립적 구조공간으로 동시에 존재하며, 각각의 네가지 기능을 위한 공간은 보다 작은 유니트의 사적인 공간이 된다. 이것은 오픈된 공간안에서 독립적 공간을 공유하는 것으로 모듈이 공간에 대해 가변성을 가지는 것이다.

Landscape of Bathing by David Adjaye- 일본의 동양적인 욕실 양식을 기본 컨셉으로 하고, 욕실과 물을 땅의 근원으로부터 오는 것에서 그 관점을 해석하고 있다.

Four Elements by Torsten Neeland- 기하학적인 선을 사용하며, 욕조, 세면대, 변기, 샤워부스, 벽조명을 바닥에서 같은 평면으로 세우며, 물, 불, 땅, 공기의 네 가지 요소가 디자인의 컨셉 된다.

나. Moab 80 : 퍼니처 모듈의 단독형과 액세서리의 분리 조합형이다. 욕실 수납 가구를 같은 크기로 하고, 수납장 위에 구멍을 낸 부분과 기능성 유리 테이블 탑을 연결시킨 후 세면대나 거울, 선반, 조명, 타월걸이 등을 조합하는 시스템이다. 수납장 위의 유리는 물에 대해서 강하고, 수납장과 나머지 액세서리를 자유롭게 조합할 수 있도록 연결부분의 구조와 하드웨어가 모두 맞춤형으로 제작된다.

다. Dravit: Philippe Starck 이 개발한 젤리큐브(jelly cube combination) 모듈 시스템은 가구를 이루는 기본적 골격 구조와 더불어 조합형 선반, 수납장의 모듈이 스크루나 연결, 고치는 데 필요한 어떠한 도구없이도 응용 조립이 가능하도록 하는 모듈의 원리를 배경으로 연구되었다.

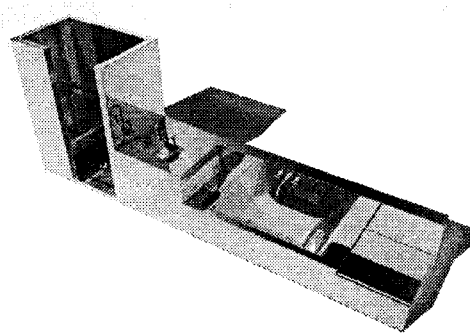
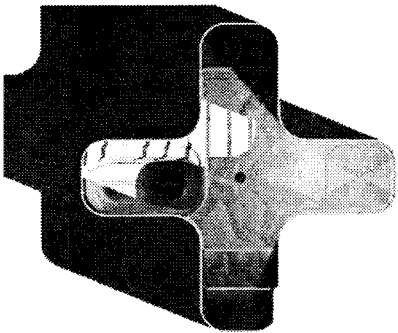


그림 1 Edward Barber and Jay Osgerby 그림 2 David Adjaye

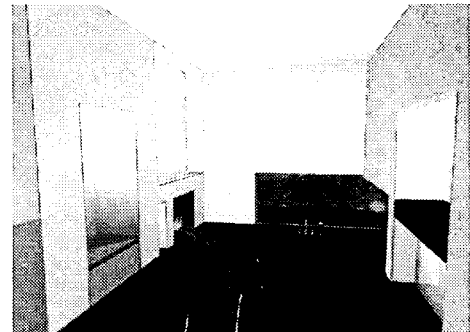
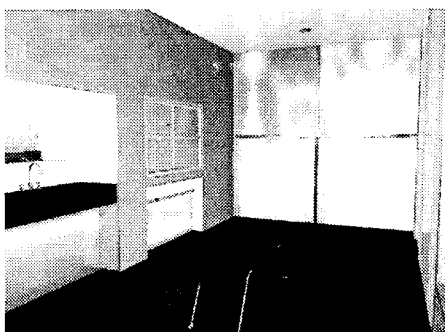
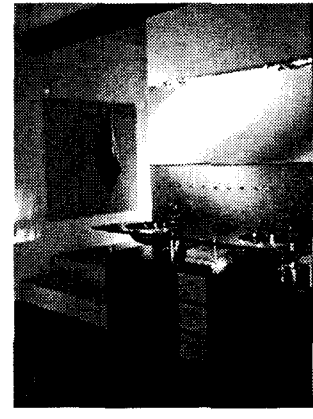
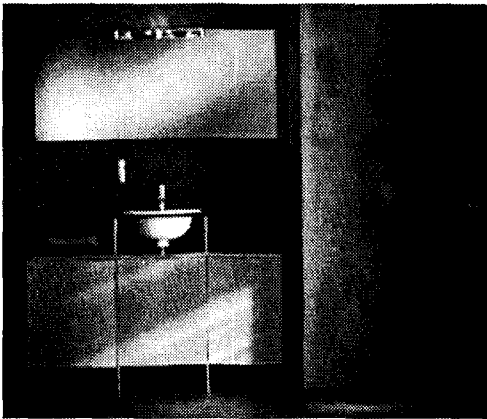
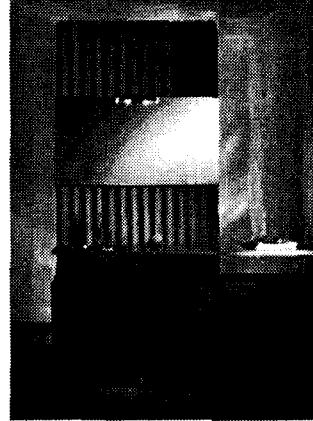
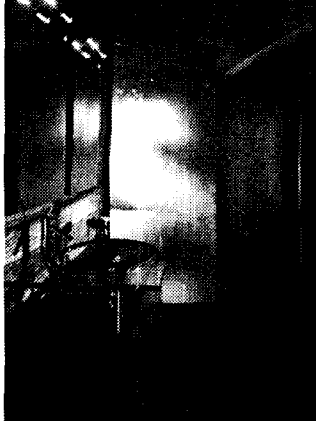


그림 3 Torsten Neeland

그림 4 Torsten Neeland

* Moab 80 Excel series



3. 결론

현대 욕실의 퍼니싱 시스템은 욕실 프로덕트, 값비싼 재료, 혁신적인 건축인테리어 양식에 오히려 치중하는 경향을 보이고 있다. 그것은 앞으로 인간이 생활하는 공간에서 생성되는 새로운 요구에 실질적인 대응을 통해 연구 개발 되어야 할 것이다. 휴식과 재충전, 건강관리, 파우더룸, 드레스룸, TV 와 라디오, 음악, 책, 신문, 잡지 등과 더불어 시간을 보내는 복합적인 공간으로서 제 기능을 하기 위해서는 보다 진보적인 퍼니싱 시스템의 구조로 변화해야 할 것이다. 그러한 연구의 한 부분으로서 모듈의 개념은 매우 적극적 호환성을 가지고, 다르게 설정된 공간 환경에서 탄력적으로 대응하는 특성을 가지는 것을 살펴 보았다. 따라서 그것은 사용자의 요구를 적극적으로 수용할 수 있다는 것을 의미하고, 우리 주거 양식과 환경에 적합한 모듈 개념을 찾아 적용할 수 있도록 하여야 할 것이다.