

# 미래지향적인 관광동굴 관리방안

- 관광동굴 관리자에 대한 설문조사를 중심으로 -

홍충렬

경민대학 관광경영학과

## I. 서론

### 1. 연구목적

자연동굴은 다른 자연관광자원과 비교하여 볼 때 특수성과 자원가치면에서 매우 훌륭한 관광자원으로 인식되고 있으며 또한 자연학습장으로 널리 이용되고 있다.

근래 지역주민의 소득증대 뿐만아니라 지역홍보수단으로 많은 동굴이 개발되어 관광객을 유치하거나 개발여부에 대한 타당성 조사를 실시하고 있으며 관련 지역단체 역시 적극적으로 관심을 보이고 있다.

그러나 이러한 무분별한 동굴개발과 관람객의 인식부족 등으로 대부분의 관광동굴의 경우 환경파괴와 오염으로 많은 문제점을 내포하고 있으며 일부 관광동굴은 심각한 상태인 것으로 알려지고 있다.

동굴 환경을 보전하는데 있어 가장 이상적인 방법은 자연상태의 동굴원형을 그대로 보존하는 것이나 부득이 관광동굴로 개발할 경우에는 동굴의 원형이 파괴되지 않도록 여러 가지의 보존책을 세워 영구히 이용될 수 있는 방안이 마련되어야 한다. 최소한의 파괴와 오염으로 최대의 개발효과를 기하는 것도 자연보전의 일면이라 할 수 있기 때문이다.

본 연구는 우리나라 관광동굴에서 근무하고 있는 관리자들의 인식과 동굴관리에 있어 실질적으로 필요하고 개선되어야 할 내용이 무엇인가에 대해 살펴봄으로써 미래지향적인 동굴 관리 및 대책 방안에 대해 논의하고자 한다.

## 2. 연구방법 및 자료

본 연구방법은 동굴현장에서 직접 동굴을 관리하고 있는 관리자를 중심으로 면담 및 설문조사를 실시하였다. 조사항목은 관리자의 일반적인 내용(성별, 연령, 근무년수, 업무내용, 학력)과 동굴관리와 관련된 내용(공개목적에 대한 인식, 수시점검 및 안전조사 회수, 근무시 애로사항, 관람객에 바라는 점, 해당기관에 바라는 점)이다.

조사기간은 2001년 8월 25일~9월 22일까지이다.

조사내용은 통계패키지 SPSS/PC<sup>+</sup> 10.0을 이용하여 빈도분석과 교차분석을 실시하였다.

## II. 관리자의 인식 및 태도

### 1. 관리자의 일반적 특성

현실적인 관광동굴 관리와 관련하여 우리나라 관광동굴에서 근무하는 관리자를 대상으로 면담 및 설문조사를 실시하여 동굴관리와 관련하여 필요한 점과 문제점을 살펴보았다.

조사대상자의 일반적 특성을 살펴보면 표 2-1과 같다.

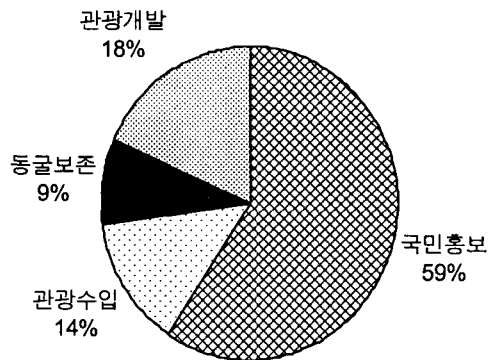
### 2. 동굴관리에 대한 인식 및 태도

먼저 자연동굴의 공개목적에 대해서는 국민홍보가 목적이라고 응답한 경우가 59.1%로 가장 많았으며 관광개발이 18.2%, 관광수입이 13.6%로 나타났으며 그밖에 동굴보존은 9.1%에 불과하였다(그림 2-1).

[표 2-1] 설문대상자의 일반적 특성

항목	내용	빈도(%)
성별	남자	38(76.0)
	여자	12(24.0)
연령	20대	6(12.0)
	30대	18(36.0)
	40대	21(42.0)
	50대	5(10.0)
근무년수	1년 이하	12(24.0)
	2~3년	14(28.0)
	4~5년	7(14.0)
	6~9년	4(8.0)
	10년 이상	13(26.0)
업무내용	관리행정직	18(36.0)
	기술직	12(24.0)
	기능직	19(38.0)
	일용직	1(3.8)
학력	중졸이하	3(6.0)
	고졸	30(60.0)
	대재	3(6.0)
	대졸	10(20.0)

자료 : 설문조사

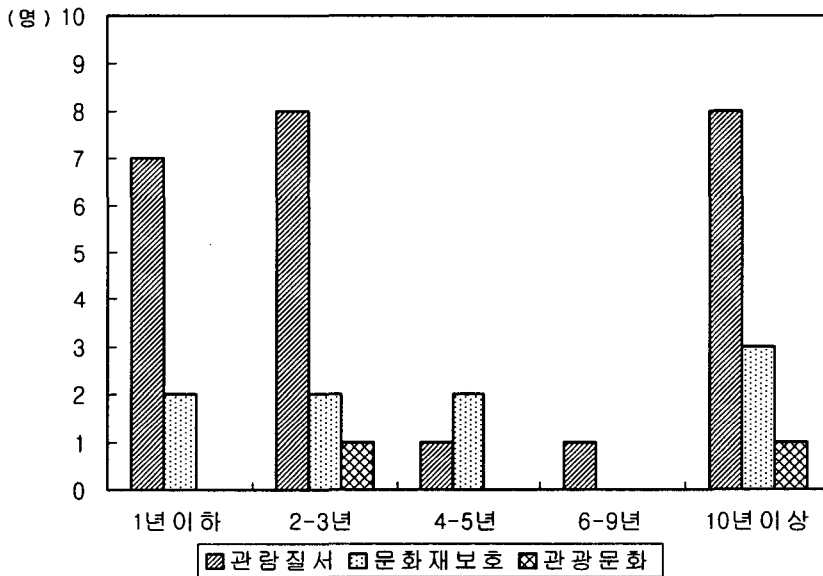


자료 : 설문조사

[그림 2-1] 동굴 개방의 목적

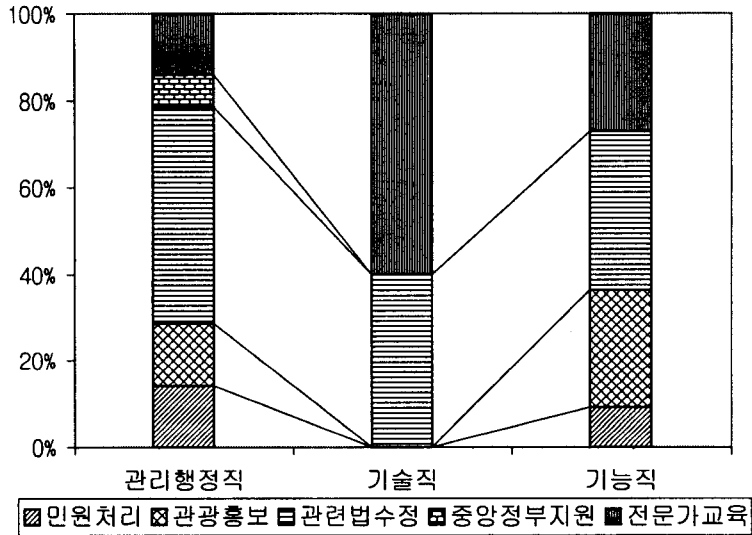
동굴관리와 안전에 대한 내용 즉 합리적인 수시점검과 안전진단 회수에 대한 질문에는 수시점검의 경우 1일 2회와 1일 1회가 각각 29.8%와 27.7%로 가장 많았으며 그 다음으로 주 1회가 10.6%로 많았다. 안전진단의 경우 월 1회가 26.3%로 가장 많았으며 그 다음으로 1년 2회, 1년 1회, 2년 1회가 각각 13.2%로 나타났다.

근무시 애로사항에 대한 질문에는 63.3%가 동굴의 연중 개방에 따른 개인적인 여가생활의 부족(무휴)과 같은 근무환경에 대한 불만이 가장 많았으며 그 외 관광객들의 동굴에 대한 인식부족과 무질서한 관람태도에 따른 어려움을 지적하였다. 이에 관광객들에 대해 바라는 점은 관람질서(소음, 쓰레기투척) 준수가 69.4%로 가장 많았으며 문화재보호의식(25.0%)과 전반적인 우리나라 국민의 선진관광 문화로의 인식전환이 필요하다고 응답하였다(그림 2-2).



자료 : 설문조사

[그림 2-2] 근무년수별 관광객에 바라는 사항



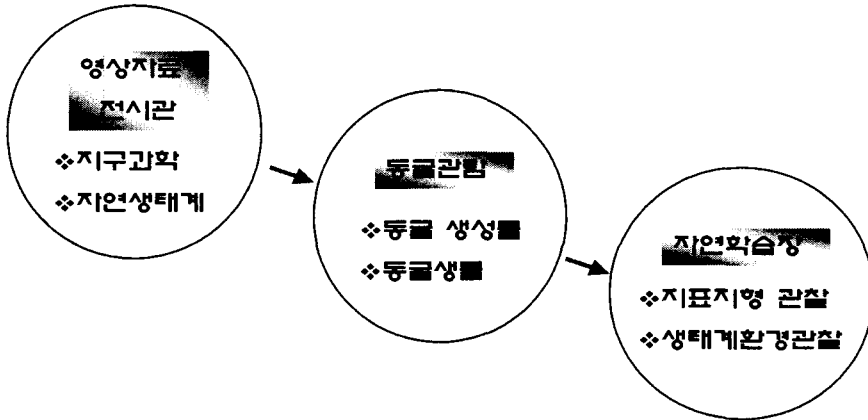
자료 : 설문조사

[그림 2-3] 업무내용별 관련기관에 대한 요구사항

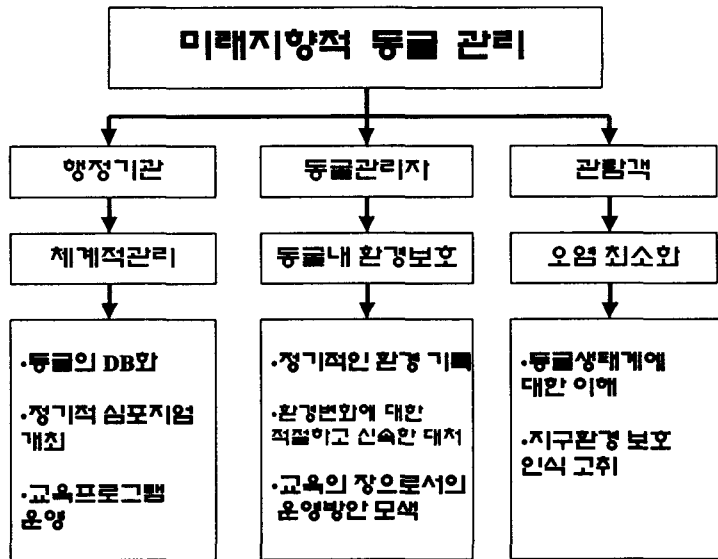
중앙정부 및 지자체의 해당 관청에 대한 요구사항으로는 동굴관리와 관련된 비현실적인 관련법 수정이 43.3%로 가장 많았으며 동굴관광자원에 대한 적극적인 홍보전략의 필요성이 16.7%, 동굴관리와 관련된 민원신청의 신속한 처리가 10.0%, 동굴관리자(관리행정직, 기술직, 기능직)에 대한 전문교육 실시가 26.7% 그리고 중앙정부의 경제적 지원이 3.3%로 나타났다(그림 2-3).

### III. 바람직한 동굴 관리 방안

관광동굴에 대한 교육적·자연친화적인 활용방안과 미래지향적인 동굴관리 방안은 다음과 같다(그림 3-1)(그림 3-2).



[그림 3-1] 동굴의 교육적·자연친화적 활용방안



[그림 3-2] 미래지향적인 동굴 관리 방안

#### IV. 결 론

최근 다수의 관광동굴들이 관리소홀 및 관광객의 인식부족으로 환경파괴와 오염의 문제점을 보이고 있는 것을 감안할 때 실질적으로 동굴 관리에 임하고 있는 관리자들과의 인식과 태도는 향후 바람직한 동굴관리에 있어 참고할 부분이라고 사료된다.

관리자들에 대한 인식과 태도를 조사한 결과 관광객의 입굴전 충분한 사전 교육, 관리자의 근무환경 개선, 동굴관리 관련법의 현실적인 재검토, 해당 지자체 뿐만아니라 중앙정부의 보다 적극적인 관심과 지원, 동굴관리자에 대한 정기적이고 전문적인 교육실시 등이 필요한 것으로 나타났다.

#### \* 참고문헌

- 문화재청, 2000, 천연기념물 공개동굴 실태조사 및 보존 대책 연구보고서.
- 박병수, 1994, “우리나라 자연동굴의 관광자원적 특성과 보전에 관한 연구”, 대구대학교 사회문화연구, (13), 45~62.
- 홍시환, 1990, 한국동굴대관, 삼주출판사.
- , 1992, “자연그대로 보전·관리 힘써야-동굴의 개발이용과 환경보전”, 과학과 기술, (274), 75~77.