

## 우리나라 아동그룹홈 평가에 대한 연구

김성경\*

### 1. 서론

우리나라에서 1990년대 이후 대규모 아동복지시설의 개선책이 본격적으로 논의되며, 대안적 소규모 주거시설의 필요성이 제안되고 있다(김응석 외, 1995; 박태영, 1997; 이태수 외, 1997). 소규모 주거시설의 대표적인 유형인 아동그룹홈은 우리나라 문화적 특수성과 아동복지의 관점에서 볼 때 그 유용성이 인식되면서(노혜련, 1998), 그 수가 급속히 증가하고 있다. 1995년에 27개, 1997년에 49개, 2000년 현재 127개 늘어났으나(이태수 외, 1997; 그룹홈협의회, 2000), 아동그룹홈의 기능과 역할에 대한 논의나 그룹홈서비스의 질적 수준과 효과성에 대한 평가는 미흡한 실정이다.

한편, 개정된 '사회복지사업법'에서는 정부와 지방자치단체가 사회복지시설을 3년마다 1회이상 평가하도록 규정하고 있다. 아동그룹홈 중 거주아동 10인 이상 신고된 시설은 평가의 대상이며 10인 미만 미신고 그룹홈은 법적인 구속력을 갖는 평가의 대상이 아니라 할 지라도, 이제 모든 그룹홈은 서비스의 질적인 향상과 운영개선을 도모해야 하는 책임성에 직면하고 있다.

이에 본 연구는 단위조직으로서 아동그룹홈의 운영전반과 서비스를 평가할 수 있는 평가체계 개발의 필요성 아래, 우리나라 실정에 적합한 단순 평가체계를 구성하고자 한다. 최근 사회복지시설 평가를 앞두고 아동복지시설을 위한 평가체계가 개발되었으나, 주로

\* 한국성서대 사회복지학과 교수.

대규모 법인시설을 대상으로 하고 있어 아동그룹홈에 적용하기에 무리가 있는 것으로 평가된다. 따라서 본 연구는 아동그룹홈의 특성과 설립목적에 적합한 평가체계 개발을 위한 기초작업이 되며, 이는 사업으로서가 아닌 단위조직으로서 아동그룹홈을 평가할 수 있는 체계를 정립하는데 연구의 목적이 있다.

본 연구의 방법으로는 아동그룹홈에 대한 문헌연구와 더불어 아동그룹홈 사례연구를 활용하였다.

## 2. 이론적 배경

### 1) 아동그룹홈의 개념 및 특성

그룹홈이 공식적으로 개념화된 것은 1945년 미국 아동복지연맹에서 발표한 정의에서 비롯된다. 그 정의에 따르면, '그룹홈은 16세 이하의 청소년 6명 이하의 집단으로 구성된 지역사회 안의 개인적 가정'이다(Child Welfare League of America, 1945; 이태수 외, 1997에서 재인용).

그후 그룹홈의 유형이 개인운영 가정형 시설 뿐 아니라 기관운영 그룹홈, 아동의 양육과 보호를 목적으로 하는 생활거점형 그룹홈, 치료를 목적으로 하는 치료적 그룹홈 등으로 다양해짐에 따라(이태수 외, 1997), 그 개념 또한 다양하게 정의되고 있다. Downs 외(1996)는 '지역사회 안에서 단독주택이나 아파트에서 일반 가정집과 유사한 규모로, 혈연과 무관한 소수의 아동과 보호인력이 함께 거주하며 보호와 생활이 이뤄지는 곳'으로 정의하고 있다. 또한 미국 평가인증협회(COA, the Council on Accreditation for Children and Family Services)에서는 그룹홈을 '가정 또는 위탁가정에서 살 수 없고, 공동주거시설에서 일시적인 보호가 필요한 인구집단의 욕구를 충족시키기 위한 서비스'로 정의하고 있다.

한편, 우리나라 '아동복지법'에서는 그룹홈을 아동양육시설로 포함시키고 있고, 단지 사업에서 공동생활가정사업으로 분류하여, '보호를 필요로 하는 아동에게 가정과 같은 주거여건과 보호를 제공하는 것을 목적으로 하는 사업'으로 보고 있다. 그러나 '2001년 보건복지부 아동복지사업보조금집행안내'에 따르면, 아동그룹홈은 기존의 아동양육시설과 구별되는 하나의 단위조직으로 분류되고 있다.

아동그룹홈이 다른 주거보호시설들과 구별되는 구체적인 특징은 다음과 같다(Downs

et al., 1996; 신림 청소년쉼터 역, 1999; 이배근, 2000).

첫째, 그룹홈은 개방적 환경(open setting)으로 거주아동의 이동과 주변 지역사회와의 상호작용에 대한 제약이 없다.

둘째, 물리적 환경은 지역사회 내의 단독주택이나 아파트로 일반 가정집의 내부구조 및 기능이 유사하다.

셋째, 그룹홈은 소규모로 보통 6~12명의 인원을 보호한다.

넷째, 지역사회의 학교, 복지관, 레크레이션 시설 등 지역사회의 시설에 필수적으로 의존한다.

다섯째, 그룹홈은 지역사회 일반가정과 같은 환경을 목표로 하며, 그룹홈의 보호자는 거주 아동들에게서 부모의 모델을 제시한다.

## 2) 사회복지시설 평가 접근방법

사회복지시설도 하나의 조직으로 조직 평가에 관한 접근방법이 적용되고 있다(성규탁, 1990). 아동그룹홈 또한 평가영역과 평가항목의 개발과 선정에 필요한 논리를 제공해 줄 수 있는 조직 평가 접근방법에 따라 평가틀을 구성할 수 있으며, 이에 다양한 접근방법을 살펴보면 다음과 같다.

### (1) 목표달성 접근방법

목표달성 접근방법(Goal-Attainment Approach)은 조직의 효과성을 평가하기 위해 전통적으로 가장 널리 사용되는 접근법이다. 이는 조직이 성취하고자 하는 목표의 달성정도를 조직성과, 효과성의 평가기준으로 사용하는 접근방법이다(최재성 외, 1998).

목표달성 접근법에서는 조직이란 하나 혹은 그 이상의 특정한 목표를 달성하기 위해 의도적으로 만들어진 시스템이라고 정의하고 조직의 효과성을 판단하는 기준으로서 목표가 절대적인 중요성을 갖는다고 한다. 이 접근방법은 조직의 목표달성을 조직 효과성을 판단하는 절대적인 기준으로 설정하므로 명확히 규정되고 경험적으로 확인될 수 있다는 장점이 있다. 반면, 개념을 정의하는 입장에 따라 목표가 다를 수 있고 조직이 다중목표를 가질 경우 측정하기 어렵다는 문제점 등이 있다(김남현 역, 1985).

### (2) 체계론적 접근방법

체계론적 접근방법(Systems Approach)은 조직이 갖는 투입물의 획득능력, 전화과정의

효율성, 외부 환경변화에 대한 적응능력 등을 중심으로 조직의 효과성을 평가하는 접근 방법이다. 즉 체계론적 접근방법은 목표달성 접근방법과 달리 목표달성을 위해 필요로 하는 수단과 과정에 초점을 맞춘다. 이 접근방법에서는 조직을 외부환경으로부터 투입요소를 받아들여 조직 내의 전환과정을 거쳐서 환경으로 산출해 내는 하위시스템들의 집합체로 본다(성규탁, 1990).

체계론적 접근방법은 조직을 투입, 전환 및 산출의 개방체계로 파악함으로써 성과목표가 모호하거나 측정할 수 없는 경우에도 적용할 수 있으며, 하위시스템 간의 상호기능 또는 상호의존성을 밝혀주는 정점이 있다. 반면, 과정적 변수를 조직화하여 측정하는 측정기법의 개발이 매우 어렵고, 접근법의 초점이 조직의 효과성 자체보다는 효과성을 달성하는데 필요한 수단에 있으므로 평가결과의 설득력이 부족하다는 단점이 있다(김남현 역, 1985).

### (3) 전략적 이해관계집단 접근방법

전략적 이해관계집단 접근방법(*Strategic-Constituency Approach*)은 조직효과성 판단기준을 조직의 환경을 이루고 있는 중요한 이해집단들의 요구를 충족시키는 능력에 두고 있다. 이 접근방법은 체계론적 접근방법과 유사하게 조직과 환경의 상호의존성을 고려하지만, 조직의 효과성이 중요한 전략적 이해집단을 확인하는 능력과 그들이 조직이 부과하는 요구를 충족시켜 주는 능력에 의해 결정된다는 것을 강조하고 있다. 한편, 전략적 이해관계집단 접근방법은 급변하는 조직환경에서 중요한 이해집단을 구분하기 매우 어렵다는 점과 전략적 이해집단을 식별함에 있어 조직내 지배집단의 가치와 이익이 크게 작용할 수 있다는 단점이 있다(김남현 역, 1985).

## 3) 아동그룹홈의 평가 관련 선행연구

### (1) 대리측정 도구를 이용한 평가연구

그룹홈의 평가와 관련된 연구들은 초기에는 그룹홈 또는 집단보호(*group care*)<sup>1)</sup>의 효과성을 분석하거나, 보호서비스 간의 질적 수준을 비교하는 등 대리측정(*proxy measures*) 도구를 이용한 접근방법들이었다.

1) *group care*와 *group home*의 개념은 동일하게 활용되고 있는데, 특히 영국에서는 *group home*이란 용어 대신에 *group care* 혹은 *residential care*라는 용어가 사용되고 있다(F. Ainsworth & L. C. Fulcher, 1981; R. A. Eisikovitis & Y. Kashti, 1987).

그룹홈 연구에서 가장 중요한 연구로 인정받는 미국의 Bellefaire센터 추후연구(Bellefaire follow-up study)는 그룹홈 서비스의 효과성을 청소년의 사회적응 수준으로 평가하였다. 이 연구는 거주 청소년 50명을 대상으로 입소후 3개월, 입소후 15개월, 퇴소시, 퇴소후 1-2년후 네 시점에서 이들의 적응수준을 측정함으로써, 그룹홈 서비스의 효과성을 평가하였다. 청소년들은 입소후 3개월에 비해 입소후 15개월과 퇴소시 사회적 적응수준은 크게 증진된 것으로 나타나, Bellefaire센터의 서비스는 효과적인 것으로 드러났다. 그러나 퇴소후에는 보호기간 중의 적응수준이 그대로 유지되는 것이 아닌 퇴소후 생활환경의 영향에 따라 달라지는 것으로 나타났다(Allerhand, Webber & Haug, 1966).

Colton(1988)은 운영 관리, 지역사회와의 관계, 물리적 환경, 통제와 처벌 등 네 가지 영역을 통해 그룹홈과 특수위탁가정의 질적 수준을 비교하였다. 질적 수준은 아동의 심리사회적 적응으로 대리 측정하였다. 시계열적으로 두 종류의 보호서비스를 비교한 결과, 그룹홈과 특수위탁가정의 물리적 환경요소의 차이는 아동의 심리사회적 적응에 영향을 미치지 않는 반면, 보호자의 통제와 처벌 그리고 아동이 인지하는 사회적 환경이 심리사회적 적응에 유의미한 영향을 미치는 것으로 나타났다.

그리고 최근 미국에서는 그룹홈의 운영주체가 공공기관, 영리기관, 민간기관 등 다양해지면서 그룹홈의 운영주체에 따른 조직 효율성을 주제로 하는 연구들도 늘어나고 있다(Lear & Fowler, 1992; 최재성 외, 1999에서 재인용).

Lear와 Fowler(1992)는 미국 노스캐롤라이나주의 245개 그룹홈을 대상으로 조직 효율성 연구에서는 영리를 목적으로 하는 그룹홈이 비영리기관 또는 공공에서 운영하는 그룹홈에 비해 효율성이 떨어지는 것으로 밝혀냈다. 비영리기관의 그룹홈이 효율성이 가장 높은 것으로 평가되었는데, 이는 비영리기관이 상대적으로 높은 비용을 서비스 공급을 위한 직접경비로 지출하기 때문으로 설명하고 있다(Lear & Fowler, 1992; 최재성 외, 1999에서 재인용).

한편, 우리나라는 아동그룹홈에 대한 관심이 모아진 것이 최근이므로 그룹홈 관련 연구는 미흡한 실정이다. 그리고 선행연구의 대부분이 문헌연구를 통한 아동그룹홈의 운영 모델을 논의하는 연구(노혜련, 1998; 이배근, 2000)이거나, 운영 사례연구를 통한 그룹홈의 유용성을 주장하는 연구(박용철, 1998; 김광수, 1999), 그룹홈 서비스에 대한 기초조사(조순실, 1999) 등으로 그룹홈의 평가와 관련된 연구들은 극소수에 불과하다. 한편, 우리나라는 아동그룹홈에 대한 실태조차 파악되어 있지 않았기 때문에 이태수 외의 연구(2001)는 전국 그룹홈의 현황과 그룹홈 거주 아동의 현황을 보여주는 중요한 연구로 평

가되고 있다.

이삼미(1989)는 아동의 자립성과 심리사회적 적응력으로 대규모시설과 그룹홈의 효과성을 분석하였다. 조사결과, 대규모시설에 비해 그룹홈의 아동의 자립성과 심리사회적 적응력이 훨씬 높아 시설의 규모가 청소년의 심리사회적 적응수준에 영향력이 있음을 보여주고 있다.

이태수 외(1997)는 거주 아동의 양육상태와 아동의 심리적 환경에 대한 인식으로 그룹홈(소규모시설)과 법인시설(대규모시설)의 서비스 효과성을 비교하였다. 이 비교연구에서 법인시설 아동보다 소규모시설 아동이 의식주, 일상생활, 학업성취 면에 더 긍정적으로 인지하고, 심리적 환경 측면에서도 소규모시설 아동들이 법인시설 아동들보다 성취적, 개방적, 친애적, 자율적, 상호친밀적, 응집력있는 성향을 보이는 것으로 보고되었다.

## (2) 평가체계 연구

### ① COA 평가체계

미국에서는 1980년대이후 평가인증제도가 도입되면서, 대리측정을 통해 아동그룹홈 서비스를 평가할 뿐 아니라 직접적으로 평가할 수 있는 평가체계를 개발하는 연구가 활발히 진행되었다.

미국에서 사회복지서비스의 평가연구를 통해 인증제도가 정착되는데 주도적인 역할을 담당한 곳은 미국 평가인증협회(COA)이다. 평가인증협회는 1977년 가족서비스협회와 아동복지연합회가 공동으로 설립한 민간기관으로, COA에서는 지속적으로 아동 및 가족 서비스 분야의 평가기준과 지표를 개발하는 연구를 수행하여, 2001년 현재 60개 프로그램에 대해 인증기준을 개발하여 적용하고 있다. 그리고 2001년 현재, COA의 평가체계를 적용하여, 아동, 청소년 및 가족서비스 분야의 약 1,400개의 민간기관과 공공기관이 평가되었거나 평가 중에 있다.

COA의 평가체계는 서비스 제공자, 후원자, 정책결정자, 이용자 등의 의견을 수렴한 합의모델(*consensus model*)에 따라 구성되었으나, 지속적인 조사연구와 법적 규정, 임상적 실천에 따라 지속적으로 개발되고 있다.<sup>2)</sup>

특히 COA의 그룹홈 및 임시거주서비스에 대한 평가인증체계는 5개의 평가차원(평가

2) <http://www.coanet.org>

〈표 1〉 COA의 그룹홈 평가영역 및 지표

평가영역(평가의 차원)		평가지표
1. 일반적 사항		물리적 환경, 규정준수, 장부관리, 사업계획 등
2. 서비스 접근성		① 서비스대상자의 접근성
		② 임시입소의 허용
		③ 입소요소의 여부
		④ 서비스 접근성
		⑤ 프로그램 계획에 따른 운영
		⑦ 통합된 서비스계획의 제공
		⑧ 서비스 지침 여부
		⑨ 입주자참여
3. 서비스 부문	(1) 공동생활환경	① 팀별접근
		② 서비스의 제공(보호/교육/건강/종교/지역사회활동)
		③ 서비스제공팀의 협력
		④ 서비스계획과정
		⑤ 기관원조
		⑥ 교육기회(레크레이션 기회/직업기회) 제공
		⑦ 건강서비스 제공
		⑧ 사생활 보호
	(2) 서비스의 연속성	① 정상화원칙의 기반
		② 의뢰서비스 및 조정서비스
		③ 재활서비스 제공
	(3) 거주자의 안전	① 안전검사 여부
		② 보고체계
		③ 위원회 여부
		④ 예방조치 활용
	(4) 행동관리	① 행동관리절차
		② 행동관리방법
		③ 직원훈련
		④ 훈육방법
		⑤ 물리적 통제사용
	(5) 시설 및 장비	① 구조 및 형태
		② 위치
		③ 시설구성
		④ 공간넓이
⑤ 침실환경		
⑥ 시설		

〈표 1〉 계속

평가영역(평가의 차원)		평가지표
3. 서비스 부문	(6) 알코올 및 약물에 관한 치료서비스	① 약물사용
		② 치료계획
		③ 처방책임성
		④ 자조모임(입주자/입주자 가족)
		⑤ 지원체계
	(7) 입소에 대한 점검	① 입소자의 욕구와 서비스 적절성 평가
	(8) 독립생활로의 전환(퇴소)	① 독립생활 준비서비스 제공 여부
		② 독립생활 준비서비스 내용
		③ 퇴소통보
		④ 입주자의 성공적인 이주를 위한 서비스
⑤ 입소자의 이주를 위해 필요한 서류 확보 지원 여부		
4. 인적자원관리	⑥ 직업정보/지역자원 자료 제공여부	
	① 인력의 자격/능력/개인적 특성	
	② 인력의 배치, 충원	
	③ 상주인력 여부	
	④ 전문가에 의한 서비스 계획 및 제공	
	⑤ 슈퍼바이저 여부	
	⑥ 슈퍼바이저의 업무 분담	
	⑦ 상담원의 배치	
	⑧ 방문의사의 진료 여부	
	⑨ 필요한 추가 서비스 제공	
⑩ 직원훈련프로그램 여부		
5. 성과 부문	① 입주자 개인성과에 기초한 평가 여부/심리·사회적 기능 향상 측정 여부	
	② 입주자 개인의 영향력과 행동의 변화여부	
	③ 입주자 개인의 전체적인 성과분석	
	④ 독립생활 가능여부 평가	
	⑤ 이주후 지역사회 내 독립생활 향상정도 측정	
	⑥ 데이터의 총계에 기초한 종합평가 여부	
	⑦ 퇴소후 체계적 추후지도 여부	

자료: COA, 1999, *Standards and Self-Study Manual*, N.Y.; 최재성 외, 1999, 《장애인 공동생활가정 실태 조사 및 모범프로그램 개발》, 한국장애인복지시설협회 장애인복지시설발전위원회, pp.153~169의 표 재구성.



영역)으로 되어 있다. 대부분의 사회복지서비스분야에 적용되는 일반적인 사항에 해당되는 공통 영역과 그룹홈과 임시거주서비스의 성격에 따른 개별 영역으로 나뉜다. 그룹홈에 해당되는 개별 영역은 서비스 접근성, 서비스 부문, 인적자원관리, 성과부문 등 4개 영역이 있다(〈표 1〉). 5개 영역의 각 세부지표는 각각 점수화되며, 점수는 4점척도로서, ① 충분히 준수함(4점), ② 전반적으로 준수함(3점), ③ 부분적으로 준수함(2점), ④ 준수하고 있지 않음(1점), ⑤ 비해당 등으로 부여된다. 그룹홈이 평가인증을 받기 위해서는, 대략 85%이상의 기준에서 '전반적으로 준수함(3점)'의 평가결과를 얻어야 인증을 받을 수 있다(최재성 외, 1999).

COA에서의 그룹홈 평가의 목적은 공공 및 민간 그룹홈들이 서비스 기준을 충족하도록 긍정적으로 시설의 운영개선을 지원하는 것이며, 이용자에 대한 서비스의 질을 높이도록 유도하는 것이다. 그리고 평가방법은 그룹홈의 자체평가 후 전문가에 의한 현장평가를 하는 2단계 실시방법을 활용하고 있다.<sup>3)</sup>

COA의 평가체계는 우리나라에 그대로 적용하기에 현실적으로 부적절할 수밖에 없지만, 다음과 같은 특성들을 통해 적용가능성을 살펴볼 수 있다(최재성 외, 1999).

첫째, 전문적 서비스에 대해 구체적인 서비스 방법과 절차를 명시하고 있으며, 이의 수행여부에 대해 평가하고 있다.

둘째, 전문적인 서비스 제공을 위해 다양한 전문인력의 확보를 요구하고 있다. 전문인력의 보유와 효과적인 활용을 위해, 생활교사 외에 지정의사와 전문상담원, 서비스 기획자, 수퍼바이저 등의 역할과 보유를 규정하고 있다.

셋째, 그룹홈 및 입주자에 대한 총체적인 성과분석을 요구하고 있다. 입주자 개인의 발달과 사회기능 향상에 대한 구체적이고 포괄적인 평가지표를 제공하고 있으며, 이 모든 평가결과는 객관적인 데이터에 기초하여 이뤄지도록 요구하고 있다는 점이 특징적이다.

## ② 한국보건사회연구원의 평가체계

우리나라에서 그룹홈을 포함한 아동복지시설의 운영관리와 프로그램을 평가틀에 따라 평가한 연구는 한국보건사회연구원(1995)에서 수행한 연구가 최초이다. 이 연구에서는 아동복지시설의 평가기준을 노력성, 충분성, 효과성으로 설정하고, 평가영역은 ① 예산의 규모 및 구성, ② 종사인력의 확보와 근무환경, ③ 시설관리의 형태, ④ 지역사회와의 관계성, ⑤ 종사인력 및 수용아동의 만족수준, ⑥ 퇴소아동의 퇴소형태 등 6가지 영역으로 구분하였다.

3) <http://www.coanet.org>

<표 2> 한국보건사회연구원의 아동복지시설 평가영역 및 평가지표

(1) 정성 평가지표(80점 만점)

평가영역	세부영역	평가항목				
시설환경 및 설비	(1) 시설입지	①	시설 위치			
		②	대중교통 접근도			
		③	방문객 접근도			
		④	시설위치 주민 인지도			
		⑤	시설역할 주민 인지도			
	(2) 기본시설 구조 및 설비	①	시설구조	기본구조/내부구조		
		②	시설외관	관리상태/분위기		
		③	침 실	온돌시설/채광/통풍/관리상태		
		④	거실(복도)	온돌시설/채광/통풍/관리상태		
		⑤	주 방	위치/관리상태/청결위생		
		⑥	화 장 실	위치/변기/관리상태/청결위생		
		⑦	목욕세면시설	위치/온수/관리상태/청결위생		
		⑧	세 탁 장	위치/공동세탁		
		⑨	상 담 실	위치/분위기		
		⑩	사 무 실	위치/규모/관리상태		
		⑪	실외놀이공간	규모/장비기구		
		⑫	시설내부 분위기	관리상태/분위기		
	(3) 생활장비 및 물품	①	개인물품	침구/사물함/책상		
		②	공동물품	TV/오디오/컴퓨터/문화용품		
	(4) 시설안전 및 위생관리	①	화재방지시설	커튼/내부장식		
		②	비상재해시설	소화기/비상구		
		③	비상재해 교육·훈련	교육·훈련실시 및 기록/기록의 충실도		
		④	안전검사	건물·전기·가스·소방안전/선임안전관리자		
		⑤	기타안전관리	주차장/위험물		
		⑥	소독점검	2개월당 1회이상 소독점검		
	조직운영관리	(1) 운영관리	①	시설운영철학	유무/문서화/충실성	
			②	중장기 사업계획	유무/문서화/충실성/실천도	
③			연간 사업계획	유무/문서화/충실성/실천도		
④			자체평가	평가기준/평가실시/결과반영		
⑤			법인이사회	구성/회의개최/회의기록		
⑥			시설홍보·안내	홍보자료/소식지/홈페이지		

<표 2> -(1) 계속

평가영역	세부영역		평가항목		
조직운영관리	(2) 행정관리	①	시설일지	비품관리/원무일지/보육일지/건강진단기록	
		②	아동관련문서	입·퇴소기록/학생생활기록/후원관리기록	
		③	업무의전산화	컴퓨터 보유/업무활용도/직원의 활용능력	
		④	서류관리	비치상태/보존상태	
	(3) 재정관리	①	예산편성집행		
		②	투 명 성	명단공개/내역공개	
		③	프로그램예산	예산 책정 및 규모	
인력의 질	(1) 인력관리	①	직원 채용·충원	공개채용/직원구성	
		②	복무규정	문서화/충실도/실행도	
		③	업무분담	문서화/충실도/실행도	
		④	업무협의	직원회의/회의록/충실도	
		⑤	직원업무평가	평가기준/평가 실시/결과반영	
	(2) 직원의 전문성	①	신입직원 교육훈련	교육자료/충실도/실행도	
		②	외부교육 훈련 참여	시설장, 총무, 직원(교육참여/비용지원), 외부인사 초빙교육	
		③	프로그램 기획회의	직원주관 회의실시/회의록 /충실도/실천도/참여율	
	(3) 근무환경	①	직원사생활공간	침실/휴식공간	
		②	직원모임	단합대회/회식	
		③	직원육구 파악	육구조사/실행도	
	(4) 근무여건	①	근무시간	휴가/외출 실시	
		②	복지후생	학자금·전세금 지원 /포상제도/직원상조회	
	서비스의 질	(1) 기본적 서비스	조리 환경 및 식단 관리	①	급식
②				간식	제공방식/충분도
③				식품보관위생상태	보관장소/보관상태
④				음식준비·점점	복장/조리과정/식기관리/쓰레기
건강 관리		①	입소시 건강진단		
		②	정기 건강검진		
		③	예방접종		
		④	질병관리		
		⑤	정서적 건강상태		

〈표 2〉 -(1) 계속

평가영역	세부영역		평가항목			
서비스의 질	(2) 전문적 서비스	입소 서비스	①	초기적응서비스	급식단/조리	
			②	개인별 보호계획	개인별보호계획/보호계획문서화/충실도/실행도/계획검토	
		퇴소 서비스	①	퇴소준비프로그램	퇴소계획/퇴소계획문서화/충실도/실행도	
			②	퇴소아동자립지원	기초생활물품지원/자체기금제공/직업알선	
			③	사후관리	연락체계/담당직원/행사개최/방문준비	
		아동욕구·만족도 조사	①	서비스만족도조사	조사실시/기록·보관/결과반영	
	②		서비스욕구조사	조사실시/기록·보관/결과반영		
	서비스의 질	(2) 전문적 서비스	전문적 프로그램	①	전문상담실시	전문상담인력/아동상담/연고자상담
				②	정서개발프로그램	예체능·문화활동·집단상담프로그램
				③	인지개발프로그램	학습·컴퓨터교육·학습여행프로그램
④				사회성개발프로그램	캠프·교류·사회적응프로그램	
⑤				성교육·상담 프로그램	성교육/성상담	
⑥				가족관계유지·복귀프로그램	아동의 가정방문/가족의 시설방문	
(3) 아동의 생활관리			①	일과운영	개별시간관리/귀가시간/취침시간	
			②		교우관리	
			③		학교생활관리	
			④		취미활동	
			⑤		전화사용	
			⑥		훈육	
(4) 아동의 인권보호			①	인권침해 호소경로	장치/홍보	
			②	아동권리정보제공	문서제공/인지도	
			③	비밀보장	열람제한/개인기록보관/규정	
			④	체벌	체벌허용여부/서약서/후속조치	
지역사회관계		①	지역사회기관·시설관계	연계기관/방문·모임		
		②	후원자 모집·관리	전담직원/관리문서/모임·행사		
		③	자원봉사자활용·관리	자원봉사실/관리문서/업무분담/모임·행사		
		④	지역주민시설이용도	시설개방/시설활용		
		⑤	지역사회 프로그램 참여	참여노력/참여도		

## (2) 정량 평가지표(10점 만점)

정량 평가지표	
1	아동 정원대비 현원 비율
2	아동 1인당 평균 건평 수
3	방(침실)당 평균 아동 수
4	법정 직원 수 대비 직원 총원율
5	전체 직원 및 보육사 1인당 보호 아동 수
6	직원의 현 시설 평균 종사기간
7	전체 직원 대비 자격증 소지 직원 비율
8	직원의 이(퇴)직률
9	결산액에 대한 운영법인의 자부담(전입금) 비율
10	결산액에 대한 후원금 비율
11	아동1인당 기부성품(후원물품)
12	결산액에 대한 사업비 비율
13	아동 1인당 사업비

한편, 한국보건사회연구원(1999; 2000)에서는 1995년의 연구를 발전시켜 아동복지시설에 대한 새로운 평가모형을 개발하였다(〈표 2〉). 평가지표는 크게 정성지표와 정량지표로 나누고, 정량지표는 10점 만점으로 배분하였다. 그리고 정성지표는 ① 시설 환경 및 설비(10점), ② 조직운영관리(15점), ③ 인력의 질(20점), ④ 서비스의 질(30점) ⑤ 지역사회 관계(5점) 등 영역을 제시하였고, 정성지표는 3점 척도로서 ① 그렇다, ② 애매하다, ③ 아니다, ④ 해당안됨 등으로 평가된다.

평가방법으로는 자체평가와 현장평가의 2단계를 갖고 있는데, 평장평가는 제출된 자체평가보고서를 중심으로 기관관찰, 사업현황 파악, 면담 등을 통해 자체평가보고서의 확인에 초점을 둔다(한국보건사회연구원, 2000).

한국보건사회연구원(1999; 2000)의 아동복지시설 평가체계의 특징을 통해 아동그룹홈 평가에 주는 함의를 살펴보면, 다음과 같다.

첫째, 아동복지시설에 대한 평가가 도입단계인 우리나라에서 비교적 체계적이며 적절하게 평가영역과 평가지표로 구성되어 있어, 그룹홈 평가에 적용가능한 중요한 평가모델이 될 수 있을 것이다.

둘째, 평가방법에서 자체평가를 우선으로 하도록 되어 있는데, 정성평가 지표의 척도가 '① 그렇다 ② 애매하다 ③ 아니다'로 되어 있어, 특히 '② 애매하다'에 대해서는 자의적인 해석을 할 가능성이 있다.

셋째, 우리나라 아동복지시설들은 시설종별 특성과 사업별 특성이 있는데, 이것에 대한 고려가 미흡하다. 따라서 단위별(종별) 아동복지시설에 대한 평가체계가 개발되어야 할 것으로 보인다. 특히 아동그룹홈은 아직 아동복지시설의 종류가 아닌 '공동생활가정 사업'이라는 사업으로 구분되어 있지만, 실제로는 현재 다른 아동복지시설과 다른 단위 조직으로 운영되고 있으므로 이를 고려한 평가체계가 개발되어야 할 것이다.

### 3. 아동그룹홈 평가체계 정립

#### 1) 아동그룹홈 평가의 접근방법

아동그룹홈을 평가하는 목적은 아동그룹홈의 물리적 환경과 운영을 개선하고 거주 아동들에게 제공하고 있는 각종 서비스의 질적 수준을 높임으로써 아동의 건전한 발달과 적응을 도모하기 위함이다. 따라서 아동그룹홈의 평가는 우수한 그룹홈을 선정하거나 그룹홈을 통제하기 위한 수단이 아닌 전체 아동그룹홈의 운영과 서비스 수준을 일정 수준에 도달하도록 하는데 초점을 둔다.

본 연구에서는 이러한 평가의 기본목적을 달성하기 위한 분석틀로 체계론적 접근방법을 활용하며 목표달성 접근방법의 장점을 일부 적용하는 것을 기본방향으로 하고자 한다.

체계론적 접근방법에 따르면, 아동그룹홈은 환경과 상호 간에 영향을 주고 받는 개방 체계로 파악되는데, 실제로 이는 아동그룹홈의 기본적인 특성과 일치한다. 체계론적 접근방법에 따른 하위체계로는 아동그룹홈의 과업을 수행하는 서비스 하위체계, 투입을 산출로 전환하는 운영관리 하위체계, 그룹홈과 지역사회 간의 상호관계와 관련된 지역사회 연계 하위체계 등으로 나누어 볼 수 있다.

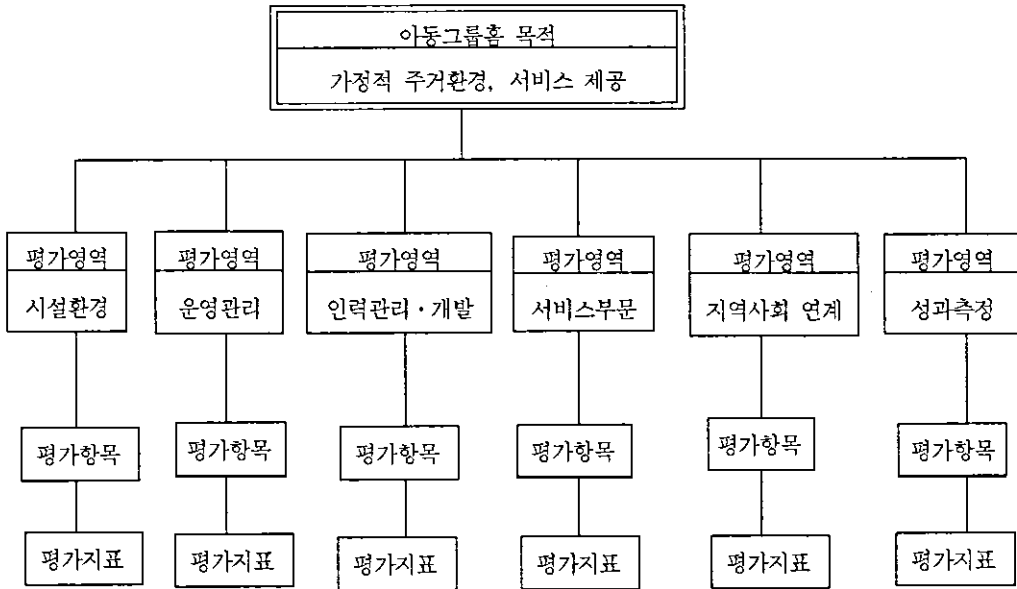
그리고 아동그룹홈은 대규모 아동복지시설에 대한 대안으로 설립되었기 때문에, 원가정에서 분리되어 보호를 필요로 하는 아동에게 가정과 같은 주거여건과 보호서비스 및 다양한 서비스를 제공하는 것이 목적으로 볼 수 있다.

따라서 체계론적 접근방법, 선행연구의 결과, 그룹홈의 설립목적 및 특성을 반영하여 평가영역을 설정해 보면 다음과 같다.

운영관리 하위체계는 시설환경, 운영관리, 인력관리 및 개발 등 세 영역으로 구분할 수 있으며, 서비스 하위체계는 서비스 부문, 성과측정 등이며, 지역사회 연계 하위체계

는 지역사회 관계 등 총 6개 영역으로 구성될 수 있다. 그리고 각 평가영역에 따라 평가항목과 평가지표를 각각 개발하여 구성하면, 다음 <그림 1>과 같이 계층구조로 설정할 수 있다.

<그림 1> 아동그룹홈 평가체계 구조



## 2) 아동그룹홈 평가체계의 구성

### (1) 시설환경 영역

아동그룹홈이 위치하고 있는 지역의 환경과 위치, 시설의 구조 및 설비가 아동들이 생활하는데 적절한지, 시설 내부가 가정적인지, 생활물품 구비가 적절한지를 평가한다. 세부영역은 1) 시설입지, 2) 기본시설 구조 및 설비, 3) 생활물품 등으로 구분된다. 시설 환경 영역의 평가항목과 평가지표는 다음과 같이 구성해 볼 수 있다.

〈표 3-1〉 아동그룹홈 시설환경 영역의 평가항목과 평가지표(정성평가)

세부영역	평가항목	평가지표	평가점수			
			그렇다	부분적으로 그렇다	그렇지 않다	비해당
1-1) 시설입지	① 시설 위치	시설은 주택가에 위치하고 있다.				
	② 대중교통 접근도	도보로 10여분 이내에 버스정류장, 전철역 등이 있다.				
1-2) 기본시설 구조 및 설비	① 시설구조	일반가정집과 같은 구조로 침실, 거실, 주방, 화장실 및 목욕탕 등이 모두 갖추어져 있다.				
	② 시설외관	외관상 시설외관에 균열이 없고, 도색이 양호하다.				
	③ 침 실	사용인원이 4명 이상인 침실이 없다.				
		모든 아동침실 바닥에 난방이 되며 작동상태도 양호하다.				
		모든 아동침실의 채광과 환기가 잘 된다. 침실의 벽, 바닥, 창문, 천장 등이 파손되지 않고 관리 상태가 양호하다				
	④ 거 실	거실 바닥에 난방이 되며, 작동상태도 양호하다. 거실의 채광과 환기가 잘된다.				
		거실의 벽, 바닥, 창문, 천장 등이 파손되거나 더럽지 않고 관리 상태가 양호하다				
	⑤ 주 방	주방의 벽, 바닥, 창문, 천장 등이 파손되지 않고 청결 및 관리 상태가 양호하다.				
		조리시설 및 식기가 청결하며 냉장고 용량이 충분하다.				
	⑥ 목욕탕	목욕탕의 벽, 바닥, 창문, 천장, 세면대, 수도, 변기 등이 파손되지 않고 청결 및 관리 상태가 양호하다.				
1년 내내 온수가 나오며 자유롭게 사용할 수 있다. 샤워시설 또는 욕조가 구비되어 있다.						
⑦ 세탁장	세탁장이 별도로 있다.					
	세탁기 용량이 충분하며 작동이 잘된다.					
⑧ 상담실	상담실이 별도로 있다.					
	상담실은 아동과 편안한 상담이 이뤄질 수 있는 분위기를 갖추고 있다.					
1-3) 생활물품	① 개인 물품	침구	아동마다 개별침구가 마련되어 있다. 개별침구는 세탁·관리 상태가 양호하다.			
		사물 함	아동마다 개별사물함이 있다.			
		책상	아동마다 개인책상이 있다.			
	② 공동 물품	TV	TV는 구비되어 있고 작동이 잘된다.			
		컴퓨터	교육용 컴퓨터는 충분히 구비되어 있고 모두 작동이 잘 된다.			
		도서	아동용 도서가 구비되어 충분히 활용되고 있다.			



〈표 3-2〉 아동그룹홈 시설환경 영역의 평가지표(정량평가)

정량 평가지표	산식
1) 아동 1인당 평균 건평 수	$\frac{\text{연 건평}(\quad)}{\text{현재 아동수}(\quad)} = (\quad) \text{ m}^2$
2) 방(침실)당 평균 아동 수	$\frac{\text{현재 아동수}(\quad)}{\text{현재 방수}(\quad)} = (\quad) \text{ 명}$

(2) 운영관리 영역

운영관리 영역은 아동그룹홈의 행정관리가 체계적인지, 재정관리가 투명하고 체계적인지, 안전이 유지되고 있는지를 평가한다. 세부영역은 1) 운영관리, 2) 행정관리, 3) 재정관리, 4) 안전관리 등으로 구분된다. 운영관리 영역의 평가항목과 평가지표는 〈표 4-1〉과 같다.

〈표 4-1〉 아동그룹홈 운영관리 영역의 평가항목과 평가지표(정성평가)

세부 영역	평가항목	평가지표	평가점수			
			그렇다	부분적으로 그렇다	그렇지 않다	비해당
2-1) 운영 관리	① 운영이념	시설운영자가 운영이념, 운영목적 등을 갖고 있으며, 문서화되어 있다.				
	② 사업계획	연간 사업계획이 있으며 문서화되어 있다. 연간 사업계획에 따라 실천되고 있다.				
	③ 시설 홍보	홍보자료 소식지 홈 페이지 현 시설에 대한 홍보자료(지)가 있다. 정기적인 소식지를 발간하고 있다. 자체 홈페이지가 있고, 지속적으로 충실하게 관리되고 있다.				
2-2) 행정 관리	① 아동 관련 문서	건강진단 기록 개별 아동의 건강관리 내용을 문서화하여 관리한다.				
		입·퇴소 기록 개별 아동의 입·퇴소 관련 내용을 문서화하여 관리한다.				
		학교생활 기록 개별 아동의 학교생활 관련 내용을 문서화하여 관리한다.				
		후원관리 기록 개별 아동에 대한 후원자 및 후원금 등을 문서화하여 관리한다.				
② 업무의 전산화	각종 문서작성 및 아동관련 문서 등의 업무는 컴퓨터로 관리되고 있다.					
③ 문서관리	각종 문서는 체계적으로 비치되어 있고 보존상태가 양호하다.					

〈표 4-1〉 계속

세부 영역	평가항목	평가지표	평가점수			
			그렇다	부분적으로 그렇다	그렇지 않다	비해당
2-3) 재정관리	① 예산편성·집행	예산편성·집행이 재무회계규칙에 따라 체계적으로 이루어지고 있다.				
	② 투명성	후원금, 법인전입금, 수입 등이 명확하게 관리되고 있다.				
	③ 사업비 예산	연간 사업계획에 따라 사업비예산이 있다.				
2-4) 안전관리	① 소방 시설	소화기	소화기가 비치되어 있으며 작동이 잘된다.			
		비상구	비상구가 있다. 비상구에 안내 등이 있으며 개방되어 있다.			
	② 정기 점검	가스 점검	정기적으로 가스안전검사를 받고 있다.			
		소독 점검	전문업체(환경소독업체)를 통해 2개월마다 정기적으로 소독을 실시하고 있다.			

〈표 4-2〉 아동그룹홈 운영관리 영역의 평가지표(정량평가)

정량 평가지표	산식
1) 결산액 대비 운영법인의 전입금 비율	$\frac{\text{작년 전입금 수입}(\quad)}{\text{작년 결산액}(\quad)} \times 100 = (\quad)\%$
2) 결산액 대비 후원금 비율	$\frac{\text{작년 후원금 수입}(\quad)}{\text{작년 결산액}(\quad)} \times 100 = (\quad)\%$
3) 아동1인당 후원물품	$\frac{\text{작년 후원물품 환가액}(\quad)}{\text{작년말 아동수}(\quad)} = (\quad)\text{원}$
4) 결산액 대비 사업비 비율	$\frac{\text{작년 사업비}(\quad)}{\text{작년 결산액}(\quad)} \times 100 = (\quad)\%$
5) 아동 1인당 사업비	$\frac{\text{작년 사업비}(\quad)}{\text{작년말 아동수}(\quad)} = (\quad)\text{원}$

(3) 인력관리 및 개발 영역

인력관리 및 개발영역은 아동의 보호, 지도를 담당하는 직원에 대한 것으로 아동의 보호, 발전욕구를 만족시키는데 필요한 자격과 능력을 갖춘 직원을 채용하는지, 지속적으로 인력을 개발하는지를 평가한다. 세부영역은 1) 인력특성, 2) 인력개발, 3) 근무환경 등으로 구분된다. 평가항목과 평가지표는 다음과 같이 구성해 볼 수 있다.

〈표 5-1〉 아동그룹홈 인력관리 및 개발영역의 평가항목과 평가지표(정성평가)

세부영역	평가항목	평가지표	평가점수			
			그렇다	부분적으로 그렇다	그렇지 않다	비해당
3-1) 인력특성	① 자격	보호자(들)는 사회복지사 자격증을 갖고 있다.				
		보호자(들)는 거주 아동발달과 적응을 지도할 수 있는 능력을 갖고 있다.				
	② 상주인력	24시간 그룹홈에 상주하는 직원이 1명 이상 있다.				
3-2) 인력개발	① 신입직원 교육·훈련	신임 보호자는 채용후 일정기간 교육·훈련을 받는다.				
	② 외부 교육·훈련	보호자는 외부 세미나, 교육에 2년간 1회이상 참여한다.				
		보호자의 외부 교육 참여시 시설에서 비용지원이 있다.				
	③ 슈퍼비전	보호자는 내부 또는 외부에서 정기적으로 슈퍼비전을 제공받는다.				
④ 사례회의	아동에 대한 서비스계획 또는 사례회의가 월 1회이상 있다.					
3-3) 근무환경	① 직원사생활공간	보호자 등 직원의 방(침실)이 별도로 마련되어 있다.				
	② 직원휴가	보호자 등 직원의 휴가가 시설규정에 따라 실시되고 있다.				

〈표 5-2〉 아동그룹홈 인력관리 및 개발영역의 평가지표(정량평가)

정량 평가지표	산 식
1) 보호자 1인당 보호 아동 수	$\frac{\text{현재 아동수}(\quad)}{\text{현재 직원수}(\quad)} \times 100 = (\quad)\%$
2) 보호자의 현 시설 평균 종사기간	$\frac{\text{현재 전체 보호자의 근무월수}(\quad)}{\text{현재 직원수}(\quad)} = (\quad)\text{개월}$
3) 전체직원 대비 자격증 소지 직원 비율	$\frac{\text{현재 자격증 소지 직원수}(\quad)}{\text{현재 직원수}(\quad)} \times 100 = (\quad)\%$
4) 직원의 이(퇴)직률	$\frac{\text{지난 2년간 이·퇴직 직원수}(\quad)}{\text{현재 직원수}(\quad)} \times 100 = (\quad)\%$

(4) 서비스 영역

서비스 영역은 아동그룹홈에서 제공하는 서비스가 아동의 발달을 위해 적절한지, 전문화된 서비스를 제공하는지, 아동들은 생활상의 선택권을 갖고 지내는지를 평가한다. 세부 영역은 1) 기본적 서비스, 2) 전문적 서비스, 3) 생활지도, 4) 아동의 생활상의 권리 등으로 구분된다. 서비스 영역의 평가항목과 평가지표는 다음과 같이 구성해 볼 수 있다.

〈표 6〉 아동그룹홈 서비스영역의 평가항목과 평가지표

세부영역	평가항목	평가지표	평가점수				
			그렇다	부분적으로 그렇다	그렇지 않다	비해당	
4-1) 기본 서비스	급식 관리	① 급식	아동들의 발달상황과 특성들을 고려한 식단이 작성되고 조리된다.				
		② 간식	필요한 경우 지도는 하지만, 기본적으로 간식은 자유롭게 먹을 수 있도록 한다.				
	건강 관리	① 입소시 건강진단	신규 입소아동에 대한 건강진단을 실시하고 있다.				
		② 정기 건강검진	자체적으로 아동들에 대한 정기적 신체검사/건강검진을 실시하거나 학교 건강검진기록을 보관하고 있다.				
	③ 예방접종	추가비용을 들여 예방접종을 실시하고 있다.					
	④ 질병관리	진료와 입원이 필요한 경우, 의료보호의 혜택 범위 이상의 조치도 취하고 있다.					
4-2) 전문적 서비스	입소 서비스	① 초기적응 프로그램	신규 입소아동의 시설생활 적응을 돕기 위한 초기적응 프로그램을 실시하고 있다.				
		② 개인별 보호계획	입소아동, 관련서비스 제공자, 가족 및 친척과의 상의하에 개인별 보호계획이 있다.				
	퇴소 서비스	① 퇴소준비 프로그램	퇴소를 앞둔 개별 아동에 대한 퇴소준비 프로그램이 마련되어 있다.				
		② 퇴소아동 사후관리	시설과 퇴소 아동은 연락체계를 가지고 퇴소 아동의 생활이 안정될 때까지 지속적으로 연락을 취하고 있다.				
	전문 상담	① 아동상담	개별 아동 상담이 분기별 1회 이상 이루어지며, 상담기록이 있다.				
		② 가족·연고자 상담	개별 아동의 가족·연고자에 대한 상담이 이루어지고 있다.				
	정서개발 프로그램	① 예체능프로그램	예체능 프로그램이 실시되고 있다.				
		② 문화활동 프로그램	문화활동 프로그램이 실시되고 있다.				
	인지개발 프로그램	① 학습프로그램	아동들의 학습지도프로그램이 실시되고 있다.				
		② 특기교육 프로그램	아동들이 특기교육을 원하는 경우, 외부 교육기관에서 교육받고 있다.				
		③ 컴퓨터교육 프로그램	컴퓨터 교육 프로그램이 실시되고 있다.				
	사회성개발 프로그램	① 집단여행·캠프 프로그램	집단여행·캠프가 실시되고 있다.				
② 교류 프로그램		다른 시설·기관과의 교류 프로그램 또는 후원자 가정방문 프로그램이 실시되고 있다.					

〈표 6〉 계 속

세부영역		평가항목	평가지표	평가점수			
				그렇 다	부분적 으로 그렇다	그렇지 않다	비해 당
4-2) 전문적 서비스	가족 관계 유지프 로그램	①	아동의 가정방문	아동의 가정방문 프로그램이 실시되고 있다.			
		②	가족의 시설방문	가족의 시설(아동) 방문 프로그램을 실시하고 있다.			
4-3) 생활지도		①	일상생활 관리	아동의 하루 일과는 연령, 학교, 욕구 등에 따라 개별화되어 관리·운영되고 있다.			
		②	귀가시간 관리	기본적인 귀가시간을 있으며, 강요가 아닌 대체로 자유롭게 이루어지고 있다.			
		③	친구 관리	아동들의 학교 및 기타 친구들은 언제나 자유롭게 시설을 방문할 수 있다.			
		④	학교생활 관리	보호자가 학교방문을 하거나 또는 담임교사를 시설로 초대하여 연 2회 이상 개별 아동의 담임교사와 면담을 하고 있다.			
		⑤	훈육	아동의 생활관리를 위해, 연령과 특성을 고려한 상벌기준이 마련되어 있다.			
4-4) 아동의 생활상의 권리		①	통신수단의 권리	개별 아동들은 전화, 편지, e-mail 등 통신수단의 권리가 보장된다.			
		②	개인활동 보장	개별 아동들은 종교활동, 문화활동, 단체활동 등 자신이 원하는 활동에 참여하도록 격려받는다.			
		③	비밀보장	개별 아동의 정보나 기록에 대한 비밀보장이 이뤄지고 있다.			
		④	의견 반영	시설운영에 아동의 의견이 반영될 수 있는 경로(가족회의 등)가 정기적으로 있다.			

(5) 지역사회와의 관계 영역

지역사회와의 관계 영역은 아동그룹홈이 얼마나 지역사회 기관들과 관계를 맺고 있는지, 지역사회 자원의 개발을 위해 얼마나 노력하고 있는지를 평가한다. 세부영역은 1) 지역사회 기관 및 시설 연계, 2) 후원자 개발, 3) 자원봉사자 활용 및 관리 등으로 구분된다. 지역사회 관계 영역의 평가항목과 평가지표는 다음과 같이 구성해 볼 수 있다.

〈표 7〉 아동그룹홈 지역사회 관계 영역의 평가항목과 평가지표

세부영역	평가항목	평가지표	평가점수			
			그렇다	부분적으로 그렇다	그렇지 않다	비해당
5-1) 지역사회 기관·시설 연계	① 연계체계 구축	병원, 보건소, 동사무소, 사회 복지관 등 타 기관·시설과 공 식적인 연계체계를 구축하고 있 다.				
5-2) 후원자 개발	① 후원자 관리	후원자 모집 및 관리를 하고 있 다.				
	② 모임·행사	후원자들과 함께 하는 정기적인 행사를 마련하고 있다.				
	③ 후원유형	금전적인 후원뿐만 아니라 정서 적인 후원이 이루어질 수 있도 록 아동과 후원자간 연계체계가 이루어져 있다.				
5-3) 자원봉사자 활용·관리	① 자원봉사자관리	자원봉사자 모집 및 관리를 하 고 있다.				
	② 업무분담	자원봉사자의 특성에 따라 적절 한 봉사활동이 제공되고 있다.				
	③ 모임·행사	자원봉사자들과 함께 하는 정기 적인 행사를 마련하고 있다.				

(6) 성과측정 영역

성과측정 영역은 아동그룹홈에 입소하여 아동들은 심리·사회적 기능이 향상되고 적응하고 있는지 측정하여 개별적 개입을 이루고 있는지를 평가한다. 세부영역은 1) 개인성과, 2) 서비스 적절성 등이다. 성과측정 영역의 평가항목과 평가지표는 다음과 같이 구성해 볼 수 있다.

〈표 8〉 아동그룹홈 성과측정 영역의 평가항목과 평가지표

세부영역	평가항목	평가지표	평가점수			
			그렇다	부분적으로 그렇다	그렇지 않다	비해당
6-1) 개인성과	① 정서·행동 문제 변화 측정	입소시 개별아동이 갖고 있던 정서·행동 문제를 측정하고 있고, 일정기간 후 이에 대한 사후검사를 한다.				
	② 학업성취도 측정	개별아동의 학교출석정도와 학업성취도를 측정하여 변화를 분석한다.				
6-2) 서비스의 평가	① 아동의 서비스만족도 조사	서비스 전반에 대해 아동의 만족도 조사를 연 1회이상 정기적으로 실시한다.				
		아동의 서비스 만족도 조사결과를 시설운영 및 서비스 개발에 반영하고 있다.				
	② 시설의 자체평가	시설운영과 각 서비스에 대한 자체 평가를 실시한다.				
		자체평가 결과를 시설운영 및 서비스 개발에 반영하고 있다.				

#### 4. 아동그룹홈 평가 사례

##### 1) 경기도 A그룹홈 평가 사례

###### (1) 시설 개요

A그룹홈은 1998년 9월에 설립되었고, 현재 6명의 아동과 2명의 보호자가 살고 있다. 주거형태는 주거지역의 33평형 다세대 주택이며 보호자용 1개와 아동용 방 2개가 있다. 운영위원회가 상위조직으로 있으며, A그룹홈을 포함한 10가정이 설치 운영되고 있고 그룹홈을 지원하는 사무국, 대안학교 등이 있다.

A그룹홈의 운영목적은 가정을 상실했거나 가정에서 분리된 아동에게 개별성을 존중하며 가정적 보호를 제공하는 것이며, 전문서비스 및 지역사회와의 연계는 사무국과 대안학교에서 지원받고 있다.

A그룹홈의 재정은 생산공동체의 이익금, 소식지 구독료, 후원회비 등으로 마련되고 있다. A그룹홈은 장기적으로는 자립공동체가 되는 것을 목표로 하고 있으나, 현재는 적

자 운영 중이다.

## (2) 평가결과

A그룹홈의 보호자가 자체평가한 결과, 시설환경 영역에서는 27개 지표 중에서 23개 지표에서 '그렇다'이며 나머지 4개 지표는 '부분적으로 그렇다'의 결과로 나타났다. 운영 관리 영역에서는 20개 지표 중 '그렇다'가 11개 지표이며 '부분적으로 그렇다'가 6개 지표, 나머지 3개 지표는 '비해당'이었다. 인력관리 및 개발 영역에서는 10개 지표 중 8개 지표가 '그렇다'이며 2개 지표에서 '부분적으로 그렇다'로 평가되었다. 서비스 영역에서는 총 30개 지표에서 '그렇다'가 20개, '부분적으로 그렇다'가 10개로 보고되었다. 지역사회와의 관계 영역에서는 7개 지표 중 '그렇다'가 6개, '부분적으로 그렇다'가 1개로 평가되었다. 성과측정 영역에서는 6개 지표 중 '그렇다'가 2개, '부분적으로 그렇다'가 2개, '그렇지 않다'가 2개로 보고되었다.

자체평가 결과를 종합하면, 정성지표 총 100개 중 '그렇다'가 70%, '부분적으로 그렇다'가 25%, '그렇지 않다'가 2%, '비해당'이 3%로 나타났다. 즉 A그룹홈은 자체평가 결과 매우 우수한 시설로 평가된다. 평가영역 중 가장 점수가 낮은 영역은 성과측정 영역으로 개인성과의 측정이 아직 시도되고 있지 않은 것으로 평가된다. 그리고 전반적으로 아동에 대한 관리와 서비스를 문서화하는데 미흡함을 보여주고 있다.

## 2) 서울 B그룹홈 평가 사례

### (1) 시설 개요

B그룹홈은 2000년 1월에 설립되었고, 현재 4명의 아동과 1명의 보호자가 살고 있다. 주거형태는 주거지역의 1층짜리 단독주택으로 주방 및 식당, 상담실 겸 사무실, 침실 3개, 거실, 컴퓨터실 등이 있다.

B그룹홈은 학대아동이나 유기된 아동 및 가출아동들에게 가정환경을 제공하여 정서적 안정과 건강한 사회인으로 성장하도록 돕고, 또래집단 속에서 사회성과 협동성이 발달하도록 지지하는데 운영목적을 두고 있다.

B그룹홈은 보호자 개인이 운영하며, 재정은 후원회비와 보호자의 수입으로 마련되고 있어 재정이 열악한 상황이다.



## (2) 평가결과

B그룹홈의 보호자가 자체평가한 결과, 시설환경 영역에서는 27개 지표 중에서 23개 지표에서 '그렇다'이며 나머지 4개 지표는 '부분적으로 그렇다'의 결과로 나타났다. 운영관리 영역에서는 20개 지표 중 '그렇다'가 10개 지표이며 '부분적으로 그렇다'가 8개, '비해당'이 2개로 평가되었다. 인력관리 및 개발 영역에서는 10개 지표 중 4개 지표가 '그렇다'이며 6개 지표가 '그렇지 않다'로 평가되었다. 서비스 영역에서는 총 30개 지표에서 '그렇다'가 23개, '부분적으로 그렇다'가 7개로 보고되었다. 지역사회와의 관계 영역에서는 7개 지표 중 모두 '그렇다'로 평가되었다. 성과측정 영역에서는 6개 지표 중 모두 '부분적으로 그렇다'가 4개, '그렇지 않다'가 2개로 보고되었다.

자체평가 결과를 종합하면, 정성지표 총 100개 중 '그렇다'가 67%, '부분적으로 그렇다'가 23%, '그렇지 않다'가 8%, '비해당'이 2%로 나타났다. B그룹홈 역시 자체평가 결과 비교적 우수한 시설로 평가된다. 가장 점수가 낮은 영역은 성과측정 영역으로 아동개인성과측정과 그룹홈에 대한 평가는 거의 이뤄지지 않고 있는 것으로 보인다. 그리고 인력관리 및 개발 영역 역시 낮은 점수로 평가되었는데 이는 개인이 운영하며 보호자가 1인이므로 인력관리 및 개발 영역이 적용되기 어려운 것으로 보인다. B그룹홈 역시 아동에 대한 관리와 서비스의 문서화에서 미흡함을 보여주었다.

## 5. 결론

본 연구는 단위조직으로서 아동그룹홈의 운영전반과 서비스를 평가할 수 있는 평가체계 개발의 필요성 아래, 우리나라 실정에 적합한 단순 평가체계를 구성하고자 하였다. 최근 사회복지시설 평가를 앞두고 아동복지시설을 위한 평가체계가 개발되었으나, 주로 대규모 법인시설을 대상으로 하고 있으므로, 아동그룹홈에 적용하는데 무리가 있었다. 이에 아동그룹홈의 특성과 설립목적에 적합한 평가체계를 개발하고자 하였다.

이를 위해 문헌연구를 통해 평가틀과 평가영역 및 평가항목, 평가지표를 개발하였고, 개발된 평가체계를 실제로 2개소의 그룹홈에 적용하여 평가사례 분석을 시도하였다.

본 연구에서는 체계론적 접근방법, 선행연구의 결과, 그룹홈의 설립목적 및 특성을 반영하여 평가영역을 설정하였고, 평가영역은 시설환경, 운영관리, 인력관리 및 개발, 서비스 부문, 성과측정, 지역사회 관계 등 총 6개 영역으로 구성하였다. 그리고 각 평가영역의 하위구조로 평가항목과 평가지표를 각각 개발하여 구성하였다.

그리고 개발된 평가항목과 지표의 적용가능성을 알아보기 위해, 두 그룹홈에 적용해 보았다. 자체평가 결과, 두 그룹홈 모두 비교적 우수한 것으로 평가되었다. 그러나 성과 측정 영역은 두 그룹홈 모두 미흡하며, 문서화가 취약한 것으로 나타났다.

본 연구는 아동그룹홈 평가체계를 개발하는데 첫걸음에 불과하므로, 본 연구의 한계를 극복하기 위한 후속연구를 제언하면, 다음과 같다.

첫째, 단지 거주아동이 적다는 점만으로 그 시설이 그룹홈이라고 할 수 없으므로, 우리나라에 적합한 그룹홈의 역할과 기능, 설립기준에 대한 연구가 이뤄져야 할 것이다.

둘째, 타당성과 적용가능성이 높은 평가체계를 개발하기 위해 더욱 확대된 평가체계 개발 연구가 진행되어야 하며, 개발된 평가영역, 평가항목 및 평가지표에 대해서는 타당성 검증이 이뤄져야 할 것이다.

셋째, 본 연구에서는 개발한 평가지표에 대한 평가점수의 기준에 대해서는 논의를 하지 않았는데, 앞으로 평가점수 기준에 대한 연구가 수행되어야 할 것이다. 또한 평가영역 및 평가항목들이 모두 동일한 중요도를 가진다고 할 수 없으므로, 분석적 계층화과정법(analytical hierarchy process) 등을 적용한 가중치 부여 연구도 이뤄져야 할 것이다.

## ■ 참고 문헌

- 그룹홈협의회. 2000. 내부자료.
- 김광수. 1999. "가출청소년을 위한 집단가정에 관한 연구." 한신대학교 대학원 석사학위논문.
- 김남현 역. 1985. 《경영조직론 : 조직이론과 구조의 설계》. Stephen P. Robbins 저. 경문사.
- 김재인·김성경. 2000. "여성정책 평가지표 개발." 《정책분석평가학회보》 10(1). 한국정책분석평가학회.
- 노혜련. 1998. "요보호아동 그룹홈의 이론과 과제." 《분야별 그룹홈의 활성화 방안》. 서울카톨릭 사회복지회.
- 박용철. 1998. "요보호아동 그룹홈에 관한 연구." 가톨릭대학교 사회복지대학원 석사학위논문.
- 박태영. 1997. "아동복지시설이 나아가야 할 방향." 《21세기 아동복지정책의 방향》. 한국아동복지시설연합회.
- 보건복지부. 2001. 《2001년 보건복지부 아동복지사업보조금집행안내》.
- 성규탁. 1990. "인간봉사조직체의 효과성 평가연구." 《한국사회복지관》 15. 사회복지관협회.
- 신림청소년쉼터 역. 1999. 《10대를 위한 그룹홈》. Shostack, A. L. 저. 우리세상.
- 이배근. 2000. "해체가정과 요보호아동들을 위한 Group Home 모형 개발." 《한국아동복지학》 9.

pp. 289~312.

- 이삼미. 1999. "시설규모에 따른 시설아동의 자립성과 심리사회적 적응력 비교연구." 계명대학교 여성학대학원 석사학위논문.
- 이태수·함철호·이용교. 1997. 《소규모 아동복지시설 연구》. 인간과 복지.
- 이태수·노혜련·함철호·이용교·김광수. 2001. 《우리나라 아동보호의 실태 및 보호양식의 개발에 관한 연구: 아동그룹홈 실태와 발전 방안》. 아이들과미래.
- 조순실. 1999. "아동그룹홈 서비스 개선을 위한 기초조사." 이화여자대학교 대학원 석사학위 논문.
- 최재성 외. 1998. 《'98 장애인복지관 운영평가프로그램 개발연구》. 연세대학교 사회복지연구소.
- 최재성 외. 1999. 《장애인 공동생활가정 실태조사 및 모범프로그램 개발》. 한국장애인복지시설협회 장애인복지시설발전위원회.
- 한국보건사회연구원. 1995. 《아동복지수용시설 운영평가 및 개선방안》.
- \_\_\_\_\_. 1999. 《아동복지시설 평가지표에 관한 공청회》.
- \_\_\_\_\_. 2000. 《사회복지시설 평가지표 개발 및 평가결과》.
- Ainsworth, F. & Fulcher, L. C. (eds.). 1981. *Group Care for Children*. London: Tavistock Publications.
- Allerhand, M. E., Weber, R., & Haug, M. 1966. *Adaptation and Adaptability: The Bellefaire follow-up study*. N. Y.: Child Welfare League of America.
- Beker, J. & Eisikovits, Z. (eds.). 1991. *Knowledge Utilization in Residential Child and Youth Care Practice*. Washington, D. C.: Child Welfare League of America.
- COA. 1999. *Standards and Self-Study Manual*, 7th Edition. N. Y.
- Colton, M. J. 1988. *Dimensions of Substitute Child Care*. Aldershot: Avebury.
- \_\_\_\_\_. 1990. "Specialist Foster Family and Residential Child Care Practices." *Community Alternatives*, 2(2), pp. 1~20.
- Downs, S. W., Costin, L. B. & McFadden, E. J. 1996. *Child Welfare and Family Services: Policies and Practice*. N. Y.: Longman Publishers.
- Eisikovitis, R. A. & Kashti, Y. (eds.). 1987. *Qualitative Research and Evaluation in Group Care*. N. Y.: Haworth Press.
- Lear, W. V. & Fowler, L. 1992. "Efficiency and Service in the Group Home Industry." *Journal of Economics Issues*, 31(4), pp. 1039~1050.
- Maier, H. W. 1987. *Developmental Group Care of Children and Youth: Concepts and Practice*. N. Y.: Haworth Press.
- Pecora, P. J., Whittaker, J. K. & Maluccio, A. N. 1992. *The Child Welfare Challenge: Policy, Practice, and Research*. N. Y.: Aldine de Gruyter, Inc.
- Wilson, L. & Conroy, J. 1999. "Satisfaction of Children in Out-of-home Care." *Child Welfare*, 78(1), pp. 53~69.