

# 서울시 관악구의 시범 보건복지사업 실시현황

신 현 우  
서울시 관악구 보건소장

## 1. 구 정 현 황

### □ 일 반 현 황

- 면 적 — 29.57km<sup>2</sup> (시의 4.9%)
- 인 구 — 181,165세대 541,981명
- 주 택 — 81,629동 (보급율 56.3%)
- 재 정 — 117,132백만원
- 주민조직 — 27동 765통 5,935반
- 행정조직 — 1실 6국 1소 3담당관 27과 27동  
(직원 : 1,669명)

### □ 예 산 현 황

(단위:백만원)

구 분	총 예 산		보 건 복 지 사 업 예 산									
			소 계		사회복지과		가정복지과		보 건 소		복지사업과	
	금 액	구성비	금 액	구성비	금 액	구성비	금 액	구성비	금 액	구성비	금 액	구성비
예산액	117,132	100	19,208	16.3	7,215	6.1	6,002	5.1	4,089	3.4	1,902	1.6

## 2. 보 건 소 현 황

### □ 직 종 별 현 황

(정원/현원)

구분	행정	의무	보건	약무	간호	의 료 술 기	기능	별정	전문	
계	129/123	13/11	2/2	8/7	5/4	47/45	10/11	16/19	22/19	6/5

□ 과별 현황

(정원/현원)

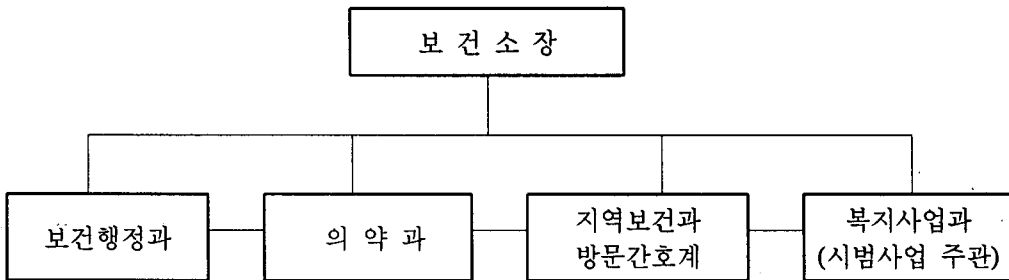
구분	보건행정과	지역보건과	의약과	복지사업과
계	34/35	42/39	23/23	30/26
129/123				

3. 관악구 시범보건복지사무소 추진경위

- '94. 1. - '94. 6 보건의복지사무소 설치안 건의 (사회복지정책심의위원회)
- '94. 9. 27 설치안 정부안으로 확정 (신경제추진회의)
- '95. 1. 16 시범사업 참여지역으로 관악구 보건소 선정
- '95. 10. 25 관악구 행정기구 설치조례 및 정원조례 개정안 의결
- '95. 12. 9 관악구 시범보건복지사무소 개소식

4. 시범보건복지사무소 현황

□ 조직 및 기능별 인력현황



□ 복지급여대상자 현황

○ 생활보호 및 기타보호자 현황

(가구/인원)

생활보호대상자			소년소녀 가 장	모자가정	부자가정	장애인 (명)
계	거택	자활				
1,487/2,494	635/737	852/1,757	12/23	338/923	46/136	3,252

□ 보건의로 관리대상자 현황

○ 방문진료 대상자

총환자진료수	총진료회수	'97 총환자수	현재관리환자
1,610	145	79	63

○ 순회진료 대상자

환자관리장소	환자진료	진료회수	비고
계	2,517	88	
노인정	1,600	65	
취로사업장	326	14	
저소득밀집지역	591	9	

○ 방문 간호사업 대상자

계	생활보호대상자	확대실시대상자	비고
2,610/6,481	1,487/2,494	1,123/3,987	

5. 주요업무 추진현황

【 사업별 추진 현황 】

사업별	총추진 사업건수	추진현황 (건)		예산액 (천원)	비고	
		추진중	완료			
시범사무소	특수사업	4	3	1	19,800	
	공통사업	9	5	4	49,595	
우리구 특수사업		12	8	4	248,087	
서울시 각구 공통사업		39	36	3	3,081,926	
향후 추진사업		13	13		506,810	
계		77	65	12	3,906,218	예산 및 비예산사업 포함

【 시범사무소 특수사업 】

사 업 명	사 업 개 요	예산액 (천원)	비 고
1. 주거환경개선사업	생보자 80명에게 보일러 설치, 도배 등 주거환경 개선사업 알선	4,000	민간자원 구조단의 재료비 후원 및 자원봉사
2. 모자·부자가정자녀 학습지 공급사업	모자·부자가정의 초등학교 자녀 105명에게 매일학습지 지원	12,600	구비 100%
3. 영양제 공급사업	65세 이상 생활보호대상자 300명에게 영양제 지원	3,000	국비 100%
4. 치아홈 메우기	6~13세 어린이 충치예방을 위한 치료	200	

【 시범사무소 공통사업 】

사 업 명	사 업 개 요	예산액 (천원)	비 고
1. 독거노인일일방문사업	60세이상 독거노인 250명에게 야쿠르트 지원으로 건강상태 파악	18,250	국비50%, 구비50%
2. 효도관광	65세이상 거택노인 87명에게 은천욕	2,610	국비 100%
3. 생신 축하 사업	65세 이상 독거노인 480명에게 생신선물(20,000원 상당) 및 축전발송	9,825	구비 100%
4. 인물사진 촬영사업	65세이상 노인 200명에게 상반신 사진 무료촬영	3,390	국비 100%
5. 무의탁노인 교회잔치	무의탁 노인 23명에게 칠순잔치	4,600	국비 100%
6. 문화유적지 순례	저소득 청소년 45명에게 캠프행사 지원 (소년,소녀가장,불우청소년)	3,500	구비 100%
7. 보건복지민원함 운영	거동불편으로 방문이 어려운 민원을 접수처리	비예산	
8. 방문 이·미용서비스	거동불편자를 방문, 이·미용서비스 제공	420	우주미용타운 후원
9. 모자가정 캠프	모자가정의 일체감을 조성하기 위해 모와 자녀가 함께 캠프 실시	7,000	구비 100%

【 우리구 특수사업 】

사 업 명	사 업 개 요	예산액 (천원)	비 고
1. 순회차량운영	보건소 이용 불편자를 위하여 봉천·신림지역으로 1일 2회 순회 운영함으로써 편의제공	10,222	
2. 무료 한방진료 및 한방과 설치로 진료 확대	주민들의 한방요구에 따른 의료서비스를 실현코자 한방과를 설치하여 주민에게 만족과 감동을 주고자 함.	29,500	처음 관내한의사협회의 후원으로 시작, 현재 한의과로 진료 확대(각 노인정 매주1회 순회진료)
3. 생보자 이사지원 사업	거동 불편 생활보호 대상자에게 무료 이사지원 사업 실시	6,000	미광 이삿집센터 외 6개소의 후원
4. 장애인 사랑의 소리 방송 수신기 보급	등록 시각 장애인 123명에게 수신기 지급	8,610	한국맹인 복지협회 후원
5. 저소득 가정 자녀 보충학습 및 예체능지도	생활보호자녀 181명에 관내 학원과 연계하여 보충학습 및 예체능 지도 실시	183,404	관내 학원 100여개소 후원
6. 건강상담 전용 전화 개설	전용 전화를 개설하여 건강과 관련된 상담 및 의료기관을 안내 (874-0548)	3,000	
7. 김장김치 지원 사업	60세 이상 거택노인 250가구에 김장김치 지급 ( 1가구 10kg )	6,250	구비 100%
8. 거택보호 노인 신년회 개최	65세 이상 거택노인 250명에게 위로잔치 개최	5,000	구비 100%
9. 다정한 이웃 관악한가족 후원	복지대상자 소개지를 발간하여 후원사업 활성화	3,000	구비 100%
10. 후원자 및 자원 봉사자 감사서한 및 연하장 발송	후원 및 자원봉사자에게 연말에 감사서한 및 연하장 발송	400	구비 100%
11. 생활보호 대상자 자녀 입학선물	생활보호 대상자 중·고교입학생 104명에게 영한사전 지급	1,923	국비 100%
12. 저소득장애인 위문품지급	생활보호 장애인 218명에게 비누선물세트 지급	1,000	국비 100%

【 서울시 각구 공통사업 】

사 업 명	사 업 개 요	예산액 (천원)	비 고
1. 지역보건법 개정	○ 지역보건의료 심의위원회 구성운영 ○ 지역보건 의료계획 수립시행 ( 중장기 계획 및 연차별 계획)	50,000	
2. 방역사업	○ 영세민밀집지역, 관악산유원지, 하천변등 소독 ○ 하절기 소독업소 합동방역 소독 ○ 일,공휴일 방역소독 (6. 7. 8. 9월)	68,000	
3. 전염병 예방교육	○ 양호교사 및 산업장 관리자를 대상으로 교육실시 및 홍보 ○ 해외 오염지역 입주자 추적 조사하여 확산방지	비예산	
4. 지도점검	소독업소 및 소독의무시설 지도점검	비예산	
5. 임신부·영유아 등록관리	모성건강과 건강한 아기 출산 도모	비예산	
6. 임신부·영유아 건강진단	건강 위험인자 사전제거로 건강 유지	1,182	국비40,구비60%
7. 선천성대사이상 검사	정신 지체아 발생 예방	76,454	국비40,구비60%
8. 영유아예방접종	기초면역 획득 (DPT외 4개종)	비예산	
9. 풍진예방접종	여고 1년생을 대상으로 무료 예방접종	비예산	
10. 어린이집건강진단	구립 어린이집 아동대상으로 무료건강진단	비예산	
11. 가족계획 사업	정부 지원으로 무료 피임기구 보급	17,790	
12. 결핵관리사업	결핵환자 조기발견, 등록관리 및 치료	3,000	
13. 성병관리사업	성병 무료검진 및 치료	비예산	
14. 성인예방접종	일본뇌염, B형간염, 장티푸스, 유행성출혈열	223,500	
15. 모자건강관리 책자보급	모자 건강관리를 위한 지식보급	6,000	
16. 탄생축하 엽서 발송	출생아전원이 적기에 필요한 예방접종을 받을 수 있도록 홍보	1,037	
17. 자궁암 검사	자궁암 무료검사 (대상 : 500명)	3,000	
18. 불소양치 사업	만6세 아동 불소용액으로 입가심하기	비예산	
19. 금연 정착화 사업	○ 금연·흡연지역 지정관리 ○ 담배자동 판매기 관리강화	비예산	

사 업 명		사 업 개 요	예산액 (천원)	비 고
20. 방문진료 사업		○ 거동불편 환자 정기방문, 진료 실시 ○ 저소득주민 집단지역 및 수용시설 순회진료	22,440	
21. 모자건강교실		매주 금요일 오전 11:00 교육	23,000	
22. 라마즈 분만교실		매월3째주 수요일 14:00 임산부 교육		
23. 부녀자 교육		분기별 1회		
24. 대중매체자료실 운영		비디오테이프, 슬라이드 무료대여		
25. 취학전아동조기 시력검사		만 4-5세아동 대상으로 시력검진		
26. 방문간호사업		가정방문, 환자관리, 애로사항 연계처리, 동사무소 건강상담. 노인정관리	1,110	
27. 약업소 지도점검		관내 약업소에 대한 정기지도점검	비예산	
28. 의료업소지도점검		병.의원등 의료기관 자율지도점검	비예산	
29.마약류 지도점검		마약 취급업소에 대한 정기지도점검	비예산	
30. 환자 진료		보건소 내소 환자 진료 (내과, 치과)	비예산	
31.임상병리검사업무		각종 병리검사 및 수질검사	46,670	
32. 방사선 업무		건강진단증발급 대상자 및 일반주민 X-선 검진	4,646	
33. 물리치료업무		의료보호,의료보험 PT치료	1,200	
34. 생활 보호	기본생계비	거택보호자 생계비 지급(600가구711명)	858,786	국비50%,시비25%, 구비25%
	자녀교육경비	거택보호자녀 초중고생에 학용품등지급	41,952	국비50%,시비25%, 구비25%
	명절위로비	거택보호가구에 중추절·설날위로비지급	48,687	국비50%,시비25%, 구비25%
	월동대책비	거택보호자 월동대책비지급	57,760	국비50%,시비25%, 구비25%
	장제비	거택보호자가 사망시 1인당 50만원 지급	17,500	국비50%,시비25%, 구비25%
	화장장제비	자활보호자가 사망시 1인당 20만원 지급	12,000	국비50%,시비25%, 구비25%

사 업 명		사 업 개 요	예산액 (천원)	비 고
34. 생 활 보 호	해산보호비	생보자 해산시 1인당 10만원 지급		국비50%,시비25%, 구비25%
	연탄운반비	거택보호가구 연탄운반비 지급	18,811	국비50%,시비25%, 구비25%
	학자금지원	생활보호대상자 중,고교생 489명 수업료지급	331,234	국비50%,시비25%, 구비25%
	생업자금융자	생활보호 대상자 가구당 1,200만원 이내 융자 ( 5년거치, 5년 상환 융자 )	240,000	재정투융자기금
	생보자 위문	중추절,연말연시에 생보자에게 위문품 지원 가구당 4만원 상당 (1,574세대)	62,960	구비 100%
35. 장 애 인 복 지	생계보조수당	생활보호대상자 중 1,2급장애인 수당지급	54,000	국비30%, 시비70%
	자녀학비	저소득장애인 자녀 중.고교생수업료 지급	19,331	국비50%, 시비50%
	자립지원금	저소득 장애인 7명에 1인 12,00만원 융자	84,000	재정투융자기금
36. 모 자 부 자 복 지	학비 지원	모자·부자가정 자녀 중·고교생 225명에 수업료 지원	96.132	국비50%, 시비50%
	아동 양육비 지원	모자·부자가정 만6세 이하 아동 48명에게 1인/1일 500원 지원	8,763	국비50%, 시비50%
	생업자금융자	생활등급 7등급 이하 모자·부자가정 1인 12,000만원 융자	30,000	재정투융자기금
	모자가정자녀 학용품비	모자가정 초,중고생 자녀 1인 2~3만원 학용품비 지급		시비100%
37. 노 인 복 지	노령수당	65세이상 노인867명에 1인당 월4~5만 지원	430,015	국비50%, 시비25%, 구비25%
	목욕료 및 이·미용비	65세이상노인 867명에 1인당 월1만원 지원	97,800	시비100%
	노인건강진단	65세이상노인에 건강진단	979	구비100%
38. 아 동 청 소 년 복 지	소년소녀가장 세대 보호비	소년소녀가장 14세대 30명에게 분기별 학용품비 등 지원	12,337	국비50%, 시비50%
	청소년자립 지원기금지원	야간근로 청소년 등 32명에게 학비지원	30,550	기금
39. 기 타 사 업	시설입소	폐질자·정신질환자·노인복지시설·모자 가정시설 등에 입소의뢰		



【향후 우리구 추진사업】

사 업 명	사 업 개 요	예산액 (천원)	비 고
1. 정신질환자 관리사업	정신간호사 교육을 이수하여 방치된 정신질환자를 관리함으로써 환자를 사회에 복귀시키고 또한 지역의 정신건강문제 발생을 미연에 방지	6,300	
2. 가정 간호사업	가정 간호사 교육을 이수하여 조기퇴원자 및 재활 간호가 필요한 환자에게 병원에서 받을 수 있는 간호행위의 재가 서비스로 대민봉사 행정에 기여	4,300	
3. 거동 불편 환자를 위한 물리치료	해당 질환환자를 방문진료 또는 순회진료시 물리치료 병행 실시 - 초음파치료기(2대)구입예정 - 경피신경자극 치료기(12대)구입예정	7,000	
4. 장애인 복지안내 팜프렛 우편발송	보건복지부에서 발행하는 안내 팜프렛을 등록 장애인 3,100명 개개인에게 우편발송하여 복지사업 이용에 편의제공	600	
5. 장애인 한가족 걷기대회	장애인의 날을 맞아 관악산 광장까지 한가족 걷기대회를 개최하고 기념품지급	3,000	
6. 건강진단 수첩 발급 전산화	컴퓨터를 이용한 건강진단 수첩 발급 전산화	8,000	
7. 구민 건강검진 센터설치 운영	골밀도측정의 3개 장비 도입, 운영	467,000	
8. 탄생축하 및 신혼 축하엽서 발송	결혼과 더불어 임신, 출산, 영유아 건강관리 연계실시로 보건교육과 동시에 구민의 건강한 삶에 기여	1,680	
9. 사랑의 수화교실 운영	청각장애인의 민원업무 편의제공 및 이해도모를 위해 공무원 및 구민 60명 대상으로 실시	1,860	
10. 입원환자 방문 위로 사업	만성질환 및 기타질병으로 장기입원환자에 대해 방문 위로함으로써 심리적 안정감 부여	2,000	
11. 소년소녀가장세대 생일축하사업	소년소녀가장세대들에게 따뜻한 사회의 손길을 느낄 수 있고 사회일원으로서의 일체감을 심어주어 밝고 건전하게 성장할 수 있도록 카드 및 선물 지원	1,070	
12. 거동불편노인 (사발이) 지팡이 지원	거동불편노인 100명에게 사발이 지팡이를 지원함으로써 노인들의 일상생활 지원	4,000	
13. 장애인 특수차량 순회 운행	시의 지원으로 장애인용 특수차를 지역순회 운행		

## 6. 시범보건복지사무소 운영효과 및 문제점

- ◆ 시범사업의 전반적인 평가는 짧은 사업기간과 인력, 예산부족 또 전문요원의 업무 과중과 대상자의 접근성 등의 문제에도 불구하고 긍정적으로 평가되어 확대 운영 방안으로 검토됨.

### □ 긍정적효과

- 업무 집중도 증가 및 업무효율의 상승
- 복지전달체계의 단축으로 각종 복지급여 지급절차 간소
- 주민 및 대상자의 복지에 대한 관심 및 만족도 제고
- 지역사회자원의 복지에의 참여 가능 - 자원적극개발로 후원금 증가 및 후원으로 추진되는 복지사업 확대
- 보건·복지전달체계 개선을 위한 다양한 시도 가능

### □ 문제점

- 지역주민과의 접근성 저하 : 거동불편자의 방문회수 감소, 전문요원의 업무 증가
- 복지업무 수행체계 다원화 : 복지업무의 일관된 지도 감독 곤란
- 보건과 복지부문의 통합서비스 효과 적음 : 대인 의료관련 서비스의 비중이 낮음.
- 보건과 복지부문의 의견 및 정보교환의 기회가 적음 :  
짧은 시범사업기간, 상호접촉 프로그램 부족 등으로 보건과 복지부문 상호간 업무의 이해 부족
- 중앙정부 차원의 적극적인 지원 미흡 : 주민등록전산망 설치로 복지대상자 책정 및 지원사항 관리 효율화

## 7. 시범보건복지사무소 개선방안

- 복지부문의 업무수행체계 다원화로 복지업무의 일관된 수행이 곤란하므로 복지업무의 일원화를 위해 구청의 사회·가정복지과 통합후 장애인시설, 도우미, 의료보호 관리업무 전반 등 저소득층 관리업무 전체와 인력을 시범사무소로 이관하여

구청은 전체주민대상의 복지업무 수행, 보건복지사무소는 저소득층 중심의 공공  
부조 및 개별 서비스 수행으로 복지업무의 조정·통합기능 보강

- 자체 업무분장을 통해 복지업무의 기획과 집행(서비스 전달)을 분리, 전문요원의 업무과중을 덜고 업무의 효율성 추구하고 보건복지사무소 운영의 기본틀로 삼고자 함.