

1995년도 한국농업기계학회 주최

『농업기계 산업 현황 및 발전 방향』에 관한
심포지엄 발표문 (1995. 7. 7)

농업기계 산업 일반 현황

정 태 현

한국농기구공업협동조합 이사장

I. 농업과 농기계산업

인류의 역사에서 농업은 가장 기본적인 산업 중에 하나였고 지금도 꼭 필요한 산업 중에 하나이며, 앞으로도 영원히 존재 해야만 하는 산업이다. 이러한 농업은 산업이 발달하면서 점차적으로 2차, 3차 산업의 힘에 밀려 농업에 종사하는 사람들이 도시로 유출되어 농업인구의 절대적인 부족현상을 유발 시켰고, 이는 곧 『농작업=기계화』라는 법칙을 자연스럽게 발생시켰다. 이러한 산업구조의 변화로 인한 농촌인력부족 현상은 농업의 기계화란 단어가 등장하였고 농업의 기계화는 곧 우리 농기계인의 몫이 되었다.

한국에서의 농업은 어떠 하였는가? 우리사회는 70년대 까지만 하여도 1차 산업의 비중은 절대적이었고 농업의 기계화는 미미한 실정 이었다. 이러한 한국의 사회구조는 70년대 접어들면서 수출만이 우리의 살길이라는 Slogan하에 도시화, 산업화가 활발히 진행되었고, 농촌의 인력은 자동적으로 도시로 이동하는 양상을 드러냈다. 따라서 이러한 사회문제를 해결하기 위해서는 농작업을 기계가 대신하는 방법 밖에 길이 없었다. 우리의 농기계산업의 역사도 이러한 사회구조변화에 의한 문제 해결사로서의 역할을 묵묵히 지켜왔다고 할 수 있다.

이러한 우리나라 농업, 농기계산업의 흐름은 어떻게 진행되어 왔으며, 지금은 어느위치에 서 있는지? 그리고 앞으로 어떻게 변화되어갈 것인지를 살펴보고자 한다.

II. 한국의 농업기계화 과정

1. 해방 ~ 1960

해방전 우리나라 농기계산업은 어떠하였는가? 당시 국내에서는 동력농기계는 全無한 상태 였으며 모든 농작업을 자연의 힘에 의존하였다.

2. 1960년대

1960년대 한국의 산업구조는 1차산업에의 의존도가 절대적이었고, 당시 까지만 하여도 농업인력의 부족현상은 문제가 되지 않았다. 따라서 농기계의 필요성을 절실히 느끼지 못하였다. 주요 농기계는 족답식탈곡기, 원동기 등이 있었으며, 주목할 만한 일은 국내 농기계의 대명사로 여겨져 온 국산 동력경운기가 1962년도에 개발보급 되었다.

鄭泰現 : 한국농기구공업협동조합 이사장, 경영학 박사

당시 국내의 농기계제조업체들을 살펴보면 규모면에서나 숫자면에서 지금과는 비교가 될 수 없는 상황 이었다. 한편 1962년도에 한국농기구공업협동조합이 창립되면서 국내의 농기계 제조업체, 농기계 관련 자료들이 그나마 정리되었는데 그당시 한국농기구공업협동조합에는 50개사의 조합원이 가입되어 있었으며 이들 업체중 10여개사가 지금도 사업을 영위하고 있으며 나머지 40여개사는 업종전환도 못한채 사업장의 문을 닫고 말았다.

<표 1> 농업기계 제조업체 현황(1962)

구 분	서울	부산	경기	강원	충북	충남	전북	전남	경북	경남	합계
업체수	8	6	8	1	2	5	2	3	10	5	50

(주) 업체수는 1962년도 한국농기구공업협동조합 조합원 수입

그리고 1960년대의 주요 농기계(구)를 살펴보면 경운·정지작업에는 동력경운기, 쟁기, 씨래 등이 사용 되었으며, 이앙작업은 전적으로 사람의 손에 의해 이루어졌고, 수확작업에는 훑이, 낫, 족담식탈곡기 등이 사용되었다.

3. 1970년대

1970년대는 산업화가 본격적으로 추진된 시대로써 국내의 산업구조가 점점 1차산업에서 2차산업으로 이동되어 농촌인력이 도시로 유출되는 離農現象이 급격하게 이루어졌다. 따라서 농작업의 기계화가 사회전반에서 대두되어 1972년도에는 국내 농기계산업의 큰 맥을 끌어가고있는 농업기계화사업이 개시되기도 하였다. 그리고 1977년도에 농업기계화사업의 추진에 대한 각종 항목을 규정한 농업기계화촉진법이 제정되었으며 1974년에는 농업기계사후봉사업소도 설치하기도 하였다.

당시에 인기있게 공급된 농기계로는 상반기에 자동식탈곡기, 양수기, 동력분무기 등이 꾸준히 공급 되었으며, 하반기에는 트랙터, 이앙기, 콤바인과 같은 고급기종들이 선을 보이기 시작하기도 하였다.

4. 1980년대

1980년대에는 농촌인력의 離農現象이 사회적 문제로 대두 되었고 농작업의 기계화는 피할수 없는 현상으로 인식되기 시작하였다.

당시의 상황으로는 초반에 경운기, 보행용이앙기, 바인더 등 반자동농기계가 주로 보급되면서 수요의 측면에서는 적정선을 유지하였다고 생각되지만 농기계 가격동결(1982~1987)로 생산업체 경영이 최악의 상황에 처하기도 하였다. 후반에는 트랙터, 이앙기(승용·보행용), 콤파인 등 자동동력농기계가 주로 보급되었고 1988. 10. 1일에 농기계가격이 자율화되면서 농기계산업의 새로운 전환기를 맞이하기도 하였다.

그리고 농기계 용자금이 기존의 농업기계화자금 외에 국민투자기금으로도 이용할 수 있게 되면서 중소농기계제조업체가 크다란 힘이 되기도 하였다.

5. 1990년대

1990년대에는 농업인구의 노령화, 부녀화가 심각한 상황으로 되어 농기계 없이는 농작업이 불가능한 상황으로 되었고 GATT의 UR협상 타결로 농업구조의 재조정이 급진적으로 진행되었고, 농기계 반값공급이 실시되기도 하였다.

한편 농업구조가 재조정되어 가면서 수도작 위주의 농업에서 시설농업, 축산·낙농 과수원에 등의 농업으로 전환이 급격하게 이루어지고 있고, 그동안 정부의 농산물보호정책에서 농산물수입개방정책으로의 변화 등 커다란 변화를 가져왔다.

따라서 주요 공급농기계 또한 농업용난방기, 시설기자재, 하우스자동제어 시스템, 축산·낙농기자재, 과수·원예기자재의 보급이 확대되고 있다.

III. 농기계산업 일반현황

1. 생산업체 현황

농기계는 일반제품과는 달리 종류가 다양하여 품목별 제조업체를 분류하는 것이 쉽지 않다. 따라서 어느 특정업체를 특정제품 생산업체로 규정하는 것은 불가능하다. 국내의 농기계산업은 한정된 시장에 완제품 생산업체가 다수 존재하므로 인해서 생산능력이 과잉상태라고 할 수 있다. 주요 품목별 농기계 생산업체 및 부분품 생산업체 현황을 살펴보면 <표 2>, <표 3>과 같다.

가. 완제품 생산업체

농기계 완제품 생산업체는 농업정책의 변화에 민감하게 작용하고 있는 것으로 나타나고 있다. 농기계 완제품 생산업체의 변화과정을 보면 1960년대,

1970년대에 절단기와 탈곡기 제조업체가 성황을 이루었고 1980년대 후반기 부터는 시설원예, 축산·낙농업의 수요가 늘어나면서 이들분야의 수요가 늘어나고 있다.

<표 2>

완제품 생산업체 현황

1995. 6. 30 현재

기	종	업 체 수	기	종	업 체 수	기	종	업 체 수						
트	랙	터	7	관	리	기	8	소	농	기	구	4		
경	운	기	4	방	제	기	17	엔	진			5		
이	양	기	6	농	용	난	방	기	29	건	조	기	8	
콤	바	인	5	작	업	기	12	축	산	용	기	자	재	52
바	인	더	3	절	단	기	11	시	설	용	기	자	재	64
탈	곡	기	9	도	정	기	18							

(주) 업체수는 한국농기구공업협동조합, (사)한국축산기자재협회, (사)한국농자재산업협회 회원수에 근거하였음.

나. 부분품 생산업체

부분품 생산업체는 전체적인 업체수를 파악하는데 어려움이 있어서 계열화 승인업체를 대상으로 파악하였으며 계열화업체는 통상산업부가 매 3년마다 주요 국산품목을 고시하고 이들 제품에 대한 하도급 물량 및 업체를 승인하여 이들업체를 보호하는 제도로서 1995. 6. 30일 현재 경운기 및 엔진, 트랙터, 콤바인, 바인더, 이앙기 품목을 대상으로 219개 품목을 고시하였으며, 계열화승인업체수는 경운기 239개사, 트랙터 236개사, 콤바인 94개사, 바인더 55개사, 이앙기 76개사 이다.

농기계 계열화업체의 변화상황을 주의 깊게 관찰해보면 농기계 산업이 얼마나 열악한 환경에 서 있나 하는 것을 알 수 있다. 지금 국내의 산업 중 기술적으로 농기계와 가장 밀접한 제조업을 하고 있는 산업이 자동차산업인데 자동차산업의 주요 부품업체가 과거 농기계 부품업체에서 출발하였던 업체가 많다. 이는 농기계 부품생산을 하다가 점차적으로 이익을 많이 발생시키는 자동차 쪽으로 업종을 전환시킨 것으로 판단할 수 있다.

또한 현재 농기계 모기업체에서는 각 품목별 수급기업을 2원화하여 소량의 발주물량으로 고통을 겪고있는 수급기업들의 어려움을 더욱 가중시키고 있어서 농기계 부품산업 발전을 저해하고 있는 실정이다.

<표 3>

농업기계류 계열화 현황

구 분	경 운 기 엔 밧 진	트 랙 터	콤 바 인	바 인 더	이 앙 기
고 시 품 목 (수)	89	60	28	16	26
대동공업(주)	106	78	38	15	23
국제종합기계(주)	45	35	10	-	-
동양물산기업(주)	76	58	27	12	29
아세아종합기계(주)	-	3	-	-	24
LG전선(주)	-	56	29	28	-
대흥기계공업(주)	12	6	-	-	-
합 계 (개사)	239	236	94	55	76

(주) 1. 고시품목수는 1995. 6. 30 현재 통상산업부 장관 고시품목 현황임
 2. 업체수는 1995. 6. 30 현재 통상산업부 장관 승인업체 현황임

2. 생산현황

가. 주요 농기계 생산현황

국내의 주요 농기계 생산은 1980년대 이후 신기종 보급 Cycle이 단축되어 업체의 사업계획 수립에 어려움을 겪고 있으며 이는 외국 기종의 도입을 촉진시켜 국산개발의 의지를 축소시키고 있다. 그리고 1990년대 이후 농업용난방기, 시설원예기자재 등 수도작 이외의 기종에 대한 수요가 증가하고 있는 실정이다. 한편 수도작의 경우 대형화, 자동화되는 경향이 있다.

<표 4>

주요 농기계 생산능력 및 생산실적

단위 : 대

기 종 명	생산능력 (대)	'94생산실적(대)	'94 가동율(%)
경 운 기	115,000	85,335	74.2
트 랙 터	52,700	14,604	27.7
이 앙 기	76,700	35,544	46.3
바 인 다	27,000	4,632	17.2
콤 바 인	29,700	6,942	23.4
곡 물 건 조 기	8,000	4,812	60.0

(주) 자료 : 한국농기구공업협동조합

기종별 생산실태를 보면 주요 농기계 중 가동율이 50%를 상회하는 것은 경운기와 곡물건조기 밖에 없다. 한편 트랙터 27.7%, 바인더 17.2%, 콤바인 23.4%로 설비의 활용도가 어느정도인지 실감할 수 있다. 바인더의 경우 이제 국내에서 사양기종에 접어들었다고 사료되는데 설비기술을 해외에 이전하는 것도 바람직하다고 본다.

나. 주요 농기계 생산전망

최근 농기계의 수요를 전망하기가 무척 힘들다는 것을 느낄 것이다. 왜냐하면 수요가 증가할 것으로 예상했던 대형기종의 수요가 줄어든 반면 수요가 줄어들거나 보합세를 이룰 것으로 예상했던 소형기종은 오히려 증가하고 있는 실정이다. 기종별 수요를 예상해보면,

우선 경운기의 경우 1980년대 후반을 기점으로 대체수요 정도의 수요가 발생될 것으로 모두가 전망하였는데 새정부의 출범과 함께 「농기계 반값 공급」이 시행되면서 그 수요가 갑자기 늘어나 지난해에는 사상 최대의 생산실적을 기록하기도 하였다. 따라서 경운기의 경우 약속된 「농기계 반값 공급」 정책이 지속되는 기간까지는 많은 수량이 생산될 것으로 예상된다.

트랙터의 경우 소형은 현재의 수요가 계속적으로 지속될 것으로 전망되나 대형기종은 농업정책의 변화가 크다면 변수로 작용할 것으로 판단된다.

이앙기의 경우 농촌 노동력 부족현상 등으로 기존의 이앙방법이 직파재배로 전환되어 가고 있는 경향이 있어 앞으로 직파기의 공급이 확대될 것으로 생각된다. 그리고 편리함을 추구하는 현대의 농민들의 심리를 생각해보면 보행 보다는 승용 이앙기의 수요가 직파재배가 확대되기 전까지는 계속 증가할 것으로 전망된다.

콤바인의 경우 2, 3조 보다는 4조의 수요가 증가하고 있는 추세이며, 바인더의 경우 이제 사양기종으로 취급되어 그 수요가 급격하게 줄어들 것으로 여겨진다. 이외에 콤바인이 생탈곡을 하는 관계로 이를 건조시킬 수 있는 기계의 필요성이 당면시되어 곡물건조기 생산 또한 활발해 질 것으로 생각된다.

그리고 축산기자재는 그 수요는 지속적으로 발생될 것으로 여겨지지만 아직 해외기계에 의존하는 비율이 높아서 공급은 활발해 질지 모르지만 생산을 전망은 불투명하다.

또한 미곡종합처리장과 같은 System의 수요는 공동화, 집단화를 유도하는 최근의 농업정책에 견주어 볼때 이분야의 수요는 꾸준히 발생할 것으로 생각된다.

3. 공급현황

가. 공급제도

현재 국내의 농기계공급은 타산업에 비하여 약간의 차이가 있다. 즉 일반 제품은 수요자가 모든 부담을 하는 것이 원칙이지만 농기계의 경우 기계가격의 많은 비중을 정부에서 용자 또는 보조를 해 주기 때문에 공급제도의 변화는 생산업체는 물론이고 농기계산업 전반에 크다란 영향을 미친다.

그동안 농기계의 최종 공급자는 농협과 업체의 대리점이 주체가 되어 농민에게 공급하여 왔으며 세부적인 변천과정은 아래 <표 5>에 잘 나타나 있으며 지금의 공급제도는 1988년에 개정되어 실시되고 있는 제도이다.

<표 5> 농기계 공급제도 변천과정

구 분	공 급 체 제	공급 주체	용자	변 경 주 요 인
'71 이전	농업단체 중심	농협, 농조	농협	초창기
'72 ~ '73	업체중심	업체	농협	사후봉사 강화
'74 ~ '76	농협중심	농협	농협	농기계 생산 및 공급일괄
'77 ~ '80	기종별 이원화 (신기종 업체)	농협, 업체	농협	사후봉사 강화
'81 ~ '82. 6	전 기종 이원화	농협, 업체	농협	자유판매 기반 구축
'82. 7~'84. 6	업체 일원화	업체	농협	민간주도 자유경쟁유도, 품질향상, 사후봉사강화
'84. 7~'88. 9	전 기종 한정적 이원화(농협40%)	업체, 농협	농협	농협 구매사업으로 구입 편의, 자유판매제 기반 구축
'88. 10~현재	전 기종 이원화 (농협판매제한폐지)	업체, 농협	농협	농기계의 유통 및 가격자율화

나. 농기계 공급상황

주요 농기계 공급상황을 살펴보면 경운기의 경우 1985년도에 62,019대를 공급한후 점차적으로 감소 추세를 보이다가 1993년도 부터 농기계 반값공급이 시행되면서 그 수요가 반전되어 1994년도에는 81,414대를 공급하여 최고치를 기록 하였다. 트랙터의 경우 1992년도 까지 점차적으로 증가 추세를 보이다가 1993년도 부터 감소로 돌아섰는데 이는 최근 농업환경의 급격한 변화로 인하여 농업을 기피하는 경향이 높아 여기서 오는 신규수요 감소가 그 주된 요인으로 분석된다. 이러한 현상은 콤파인도 해당되며, 상대적으로 반값

공급정책에 가장 적극적인 경운기, 이앙기, 바인더 등의 기종은 또다른 양상을 보이고 있다.

〈표 6〉 주요 농기계 공급실적(용자지원분)

단위 : 대

구분	경운기	트랙터	이앙기	콤바인	바인더	관리기	곡물건조기	합 계
1975	27,970	200	-	-	-	-	-	28,170
1980	61,237	562	9,033	790	4,204	-	217	76,043
1985	62,019	2,719	11,924	3,191	3,769	-	596	84,218
1988	49,743	8,088	23,651	6,761	9,288	10,521	1,379	109,431
1989	37,095	10,277	28,563	10,066	9,092	17,258	1,917	114,268
1990	40,757	14,964	37,609	15,930	11,109	27,286	2,970	150,625
1991	42,064	15,993	35,813	14,378	8,267	35,561	2,493	154,569
1992	36,437	17,754	32,459	12,887	5,153	44,580	3,021	152,201
1993	49,411	16,785	35,073	9,935	3,986	56,777	4,220	176,187
1994	81,414	14,408	29,760	7,984	4,845	44,208	4,877	187,496

농기계는 수요자가 경제여력이 풍부하지 못한 농민이기 때문에 구입시 대부분이 정부의 정책자금인 “農業機械化資金”을 이용하여 구입하고 있는 실정이며, 시대별로는 1960년대에 족답식탈곡기, 원동기, 양수기, 지렛대분무기, 1970년대에 반자동탈곡기, 동력분무기, 경운기, 양수기, 1980년대에 자동탈곡기, 경운기, 트랙터, 이앙기, 콤바인, 바인더, 관리기, 농산물건조기, 곡물건조기, 1990년대에 트랙터, 이앙기, 콤바인, 농산물건조기, 곡물건조기, 농업용난방기, 관리기, Speed Sprayer, 미곡종합처리장 등 축산·낙농·시설원예기자재 등이 인기있게 공급되었다.

다. 농기계 공급전망

주요 기종별 공급전망을 보면,

경운기의 공급은 1980년대 초반과 중반이 Peak였으며, 그 후 4만대 내외에서 수요가 조정되면서 대체수요로 조정되는가 싶었으나 1990년대 들어서 수요 급증하였고 향후 수요예측은 불투명한 상태다.

트랙터의 공급은 1980년대 후반에 그 수요가 급증하면서 그 후 지속적으로 증가하고 있는 실정이었으나 최근 그 수요가 하향세를 보이고 있는 실정이다. 이 기종의 수요감소는 일시적인 현상으로 판단되며 향후 수요는 「농기계 반값 공급」 정책이 좌우할 것으로 판단된다.

이양기는 1980년대가 시작 되면서 농촌의 부족한 노동력을 대체하기 위하여 보급된 대표적인 농기계로써 공급실적으로는 1990년대 37,609대로 가장 많이 공급 하였으며, 그후 3만대를 전후하여 조정되고 있는 실정이다. 앞으로 이양기의 경우 보행용이양기의 수요는 감소하는 반면 승용형이양기는 그 수요가 계속 증가할 것으로 예측되며, 특히 직파기 수요의 변동상황을 주의 깊게 지켜볼 필요가 있다.

콤바인 역시 1980년대 부터 본격적으로 공급되기 시작한 농기계로써 최근 연간수요가 10,000~15,000대를 안정적으로 유지하고 있는 실정이다. 향후 공급수요 예측은 2조식은 감소할 것으로 전망되며, 3, 4조식은 증가 또는 보합세를 유지할 것으로 전망된다.

바인더의 수요는 콤바인 보급의 확대로 그 수요가 상대적으로 감소 추세이며, 관리기는 1980년대 중반 이후로 田作機械化를 위하여 보급된 대표적인 기종으로 1993년도에 56,777대를 용자지원 공급 하였는데 앞으로도 지금의 수요를 상회할 것으로는 생각되지 않는다.

현재 국내에서 건조기는 곡물건조기와 농산물건조기로 크게 대별되어 공급되고 있는데 곡물건조기의 공급수요는 콤바인의 공급수요에 비례할 것으로 사료되며, 농산물건조기는 담배, 인삼, 약초, 고추농가의 수요에 따라 매년 변동이 클 것으로 생각된다.

기타 기종에 있어서 Speed Sprayer의 수요는 현재의 수준을 유지 하거나 또는 약간 증가할 것으로 예상되며, 미곡종합처리장과 같은 System은 위탁영농회사 또는 기계화영농단과 같은 공동이용조직의 확대로 인하여 인기를 끌 것으로 예측된다. 그리고 최근 부가가치가 높은 농산물 생산 붐이 조성되고 있고 따라서 축산, 낙농, 시설원예기자재의 수요가 증가할 것으로 보인다.

4. 수출입 현황

가. 수출

농기계의 수출은 1963년도 홍콩에 HOE를 2,292\$를 수출한 것이 그 시작이었다. 농기계는 수출물량이 타산업에 비하여 미소하지만 70년대부터 전기종 고르게 수출을 하여 왔다.

연대별로 주로 많이 수출된 기종들을 보면, 1970년대에 경운기, 엔진, 소농기구, 작업기, 1980년대에 경운기, 엔진, 소농기구, 작업기, 도정기, 부품, 1990년대에 경운기, 엔진, 소농기구, 작업기, 도정기, 부품, 트랙터 등이 대체적으로 수출을 주도하였다고 볼 수 있다.

<표 6>

연도별 수출실적 추이

단위 : 천\$

연 도	1990	1991	1992	1993	1994
실 적	14,359	18,637	28,212	24,536	41,907

- (주) 1. 자료 : 한국농기구공업협동조합
- 2. 한국농기구공업협동조합 조합원을 대상으로 집계한 자료임

<표 6>에서 보는바와 같이 지난해에는 41,907천\$의 수출실적으로 가장 높은 수출실적을 기록 했는데 농기계의 수출시장은 앞으로도 지속적으로 늘어날 것으로 생각되며 특히 경운기, 소형트랙터의 수출물량이 계속해서 증가하고 있는 실정이다. 그리고 금후 국내 농기계 생산시설의 기계화, 자동화, 표준화에 대비 생산물량의 70% 이상 수출하지 않으면 문제가 발생할 것이다.

나. 수입

국내의 농기계는 자체적인 모델을 생산공급 하기 보다는 선진국의 모델을 국내에 들여와서 점차적으로 국산화 시키면서 생산공급하는 절차를 밟아 왔기 때문에 일정한 물량이 수입되어 왔다. 즉 국내에서 국산화를 완료하기 까지 주요부품을 수입에 의존하여왔고 이러한 현상은 지금도 계속되고 있으며 소량다품종을 국산개발하는데는 기술적인 문제 보다는 원가부담의 문제가 더 크기 때문에 지금의 상황은 피할 수 없는 상황이다.

농기계 수입실적을 보면 1990년대에 급격하게 증가하기 시작하였는데 지난해에는 103,395천\$의 물량을 수입하여 수출물량의 2.5배 정도의 물량을 기록하고 있다. 농기계의 수입물량이 90년대 들어 갑자기 증가한 이유로는 1990년대 들어 일본의 円高의 영향이 절대적이었다고 생각한다.

<표 7>

연도별 수입실적 추이

단위 : 천\$

구 분	1990	1991	1992	1993	1994
완 제 품	31,290	302	620	885	2,150
부 품	29,437	115,683	121,885	101,166	101,245
합 계	60,727	115,985	122,505	101,055	103,395

- (주) 1. 자료 : 한국농기구공업협동조합
- 2. 한국농기구공업협동조합 조합원을 대상으로 집계한 자료임

다. 농기계 수출입 전망

그동안 국내의 농기계산업은 국내수요가 지속적으로 창출되어 해외시장 개척에 큰 신경을 쓰지 않았던 것이 사실이다. 그러나 이제 농기계산업 역시 국내시장에만 의존할 수 없는 상황에 놓여 있으며 따라서 해외시장의 개척은 필수적이라 할 수 있다.

농기계의 수출입에 대하여는,

우선 경운기를 비롯한 소형 기종들이 충분한 경쟁력을 가질 것으로 생각된다. 왜냐하면 유럽에서는 농기계의 유형이 소형화 되어가고 있다고 한다. 따라서 소형기종은 경쟁력을 충분히 갖추고 있다고 할 수 있다.

그리고 일본이 동남아를 그들의 공단화 시킨 것과 같이 국내의 농기계 업체도 이제 동남아에 현지공장을 설립하여 수출기반을 닦을 것으로 생각한다. 따라서 국내에서 수요가 줄어들고 있는 기종의 설비를 점차적으로 해외시장으로 이양하는 것이 바람직할 것이다.

지역별 주요수출기종으로는 아세아권에는 사양기종에 속하는 반자동 농기계를 중심으로 수출이 활발해질 전망이고 유럽이나 미국 등으로는 소형트랙터의 수출이 활발해질 전망이다.

수입에 대해서는 그동안 국내의 완제품 농기계들이 미국, 일본, 이탈리아, 독일 등과 기술제휴하여 생산하는 기종들으로써 이들 제품의 제조·수리용 주요 부품을 수입해야 하므로 지금의 수입물량이 당분간 지속될 것으로 생각된다.

5. 보유현황

가. 주요 농기계 내구연한

농기계의 내구연한은 농기계의 수요창출을 산정하는 기준으로서 현재 국내에서 생산보급되고 있는 주요 기종들의 내구연한은 <표 8>와 같다.

<표 8>

주요 농기계 내구연한

구 분	기 종 명	내구연한	비 고
경운. 정지기계	경운기 트랙터	7 년 8 년	
재배·관리기계	이앙기(육묘상자) 관리기 방제기 시비파종기 이식기 등 스피드스프레이어	6 년 6 년 6 년 6 년 6 년 8 년	
수확조제용기계	바인더, 예취기 콤바인 탈곡기 건조기	6 년 7 년 8 년 8 년	
기타	농용엔진, 양수기 도정기	8 년 10 년	

나. 주요 농기계 보유상황

<표 9>

한일 농기계 보유상황

1994. 12. 31 현재

구 분	경운기	트랙터	이앙기	콤바인	바인더	곡물건조기	
보유대수 (천대)	한국	836	89	229	70	66	34
	일본	1,743	2,041	1,861	1,158	-	-
대당호수 (호)	한국	1.9	17.9	6.9	22.7	24.0	45.5
	일본	1.6	1.4	1.5	2.5	-	-
농 가 보 급 율 (%)	한국	52.5	5.6	14.4	4.4	4.2	2.2
	일본	60.0	71.0	64.0	40.0	-	-

- (주) 1. '93. 12. 31일 현재 농가호수 : 1,592.5천호
 2. 일본의 농기계 보유대수 : '93. 5월 현재 보유대수임.
 3. '93. 5월 현재 일본 농가호수 : 2,788천호

<표 9>에서 보는 바와 같이 한국과 일본의 주요 농기계 보급율은 경운기를 제외하고는 현격한 차이를 나타내고 있다.

먼저 경운기는 농가 2가구당 1대를 보유하고 있어 신규수요의 창출은 기대하기 어려운 실정이나 최근 농기계 반값 공급으로 인하여 예상치 못한 수요가 발생하고 있는 실정이다.

트랙터는 일본의 경우 경운기의 보급대수와 별 차이가 없으나 한국의 경우 아직도 신규수요 창출의 여력이 있다. 따라서 트랙터의 신규개발 보급에 비중을 두어야 할 것으로 여겨진다.

이앙기는 보급율이 타기종에 비하여 상당히 높은 수준에 있으나 앞으로 2~3년간은 그 수요가가 증가될 전망이다.

콤바인 및 곡물건조기의 보급전망에 있어서 이 두 기종은 수요가 비례관계에 놓여있다고 볼 수 있으며 앞으로 이들 기종은 신규수요의 여력이 있다고 볼 수 있다.

그리고 이들 수도작 외에 시설농업에 투입되는 기자재와 축산·낙농기자재에 대한 수요가 증가할 것으로 생각되어 생산업체에서는 이들 기종에 대한 투자와 배려가 필요하다고 할 수 있다. 한편 이들 기자재는 보급율이 낮아 아직도 신규수요 창출여력이 높으며 업체에서는 이에 대한 대비책을 세우는 것이 바람직하다고 할 수 있다.

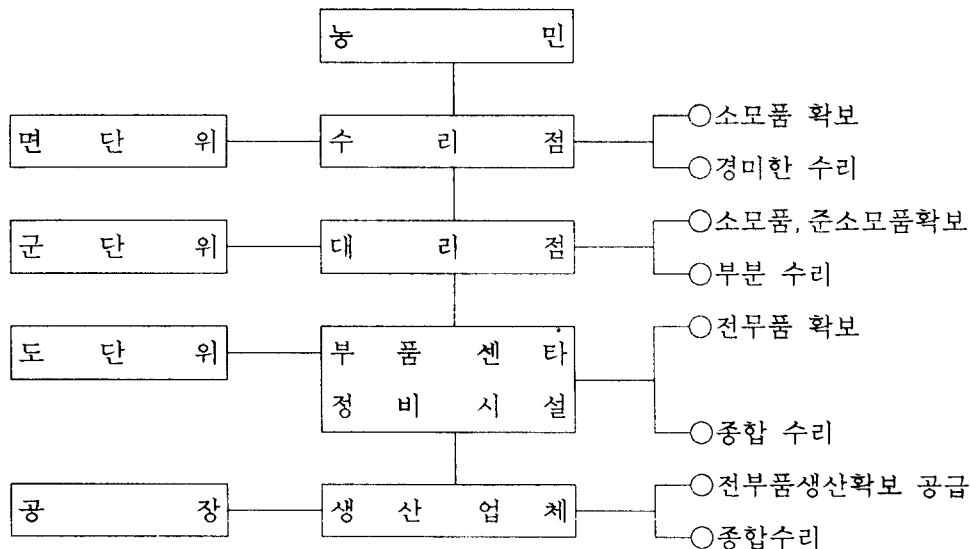
<표 10> 주요 농기계 보유현황

단위 : 대

구분	경운기	트랙터	이앙기	콤바인	바인더	관리기	곡물 건조기	합 계
1970	11,834	61	-	-	-	-	-	11,895
1980	289,799	2,664	11,061	1,211	13,652	-	1,616	320,003
1985	588,962	12,389	42,138	11,667	25,538	-	5,437	686,131
1988	725,803	24,616	92,067	25,226	44,668	14,956	10,870	934,206
1989	739,098	31,328	111,937	32,882	49,816	30,059	13,813	1,008,933
1990	756,489	41,203	138,405	43,594	55,575	50,699	17,749	1,102,714
1991	768,332	52,973	167,653	54,079	62,156	78,368	23,553	1,207,114
1992	768,371	64,159	185,172	61,240	63,103	106,715	27,195	1,275,955
1993	799,105	76,800	211,299	67,677	65,117	162,269	31,963	1,414,230
1994	836,810	88,706	229,354	70,203	66,404	201,498	34,420	1,527,395

6. 사후봉사

가. 사후봉사 체계



나. 사후봉사사업소 현황

<표 11>

농기계 사후봉사사업소 현황

1994. 12. 31 현재

단위 : 개소

정비시설	부품센터	대 리 점	수 리 점		
			계	민 간	농 협 센 타
40	47	889	2,237	1,477	760