

수사법을 활용한 대중음악 분석

서정범^o 배재학

울산대학교 컴퓨터·정보통신 공학부
{dogrice^o, jhjbae}@ulsan.ac.kr

Popuar Music Analysis with Rhetoric

Jung-Bum Seo^o Jae-Hak J. Bae

School of Computer Engineering and Information Technology, University of Ulsan

요 약

본 논문에서는 수사법을 이용한 대중가요 분석법을 제시한다. 분석목표는 가사와 악곡의 수사구조 파악이다. 그 결과 가요의 가사와 곡이 어떻게 대응하여 전개되는지 확인해 볼 수 있었다. 이를 바탕으로 (1) 가요의 주제 가사와 선율을 빠른 시간 안에 찾아낼 수 있고 (2) 가요의 효과적인 분류와 검색, 또한 (3) 곡의 충실성 또는 유행가능성을 예측해보는 데에도 활용될 수 있을 것이다.

1. 서 론

인터넷과 전자상거래의 발전으로 디지털 오디오와 같은 방대한 양의 멀티미디어 콘텐츠를 제공하는 서비스 시장이 커져가고 있다. 이에 위와 같은 서비스를 이용하는 사용자가 원하는 자료를 효과적으로 검색하고 선별하기 위한 방법의 필요성이 대두되고 있다.

본 논문에서는 수사법을 이용하여 곡과 가사에 대한 음악 분석법을 제시한다. 이 방법은 음악적 요소를 그대로 지니고 있는 악보를 직접 다룬다는 측면에서 녹음된 음성 데이터를 다루는 음향학적 신호처리 기술을 이용하는 기존의 방법과는 구별된다. 신호처리 기술을 이용한 악곡 요약법으로는 유사도 분석에 의한 방법, 세그먼트이션을 이용한 방법 [1], 음성인식 분야에서 뛰어난 결과를 보여준 *Hidden Markov Model* [5] 등을 이용한 방법 등이 있다.

2. 수사법

수사법(Rhetoric)은 '웅변'이라는 뜻의 그리스어에서 나온 말이다. 본래는 '웅변을 잘하기 위한 기술, 곧 남을 잘 설득하는 기술'을 뜻하지만 좀더 포괄적으로는 '어떻게 표현하는가'를 문제 삼는 학문이라는 의미를 가진다 [2]. 이는 글쓴이의 사상과 감정을 보다 효과적으로 나타내기 위한 표현의 기교이다.

수사법은 글에서 뿐만 아니라 작곡기법에서도 나타난다. 음악에서도 하나의 악곡에서 이야기 하고자 하는 작곡가의 사상과 감정을 효과적으로 전달하기 위해 음악적 수사법을 사용하게 된다. 음악수사법은 반복법, 침표사용법, 불협화음정사용법, 음정이나 박자 늘임법의 3가지로 구분되고 각각 여러 갈래로 세분된다. 글의 수사법과 음악의 수사법의 대응관계를 표1에 나타내었다.

표 1.. 수사법

음악(Music)	글(Text)
반복법	Anadiplosis, Anaphora, Auxesis, Climax, Gradatio, Emphasis, Epanalepsis, Epistrophe, Palliogia
침표사용법	Aposiopsis, Ellipsis, Suspiratio, Tmesis
불협화음정사용법	Parrhesia, Pathopeia
음정/박자 늘임법	Dubitatio, Suspensio

음악 수사법 중 가장 널리 쓰이는 방법은 반복법으로 반복법 중 *Anaphora*는 일정부분을 연속해서 한번 더 단순 반복하는 것이다. *Anaphora* 기법은 국문학의 수사법 중 강조법의 한 갈래인 반복법과 유사하다. 반복법은 같거나 비슷한 낱말, 구(句), 절(節), 문(文) 등을 반복하여 강조하는 기법이다.

음악 수사법 중 또 다른 반복법의 하나로 *Paronomasia*가 있다. 이는 강조의 효과를 위해 같은 음표의 음악적 아이디어를 반복하되 새로운 부분을 첨가하거나 변화시켜 반복하는 것이다. *Paronomasia*는 국문학의 수사법 중 대구법과 유사하다. 대구법은 가락이 비슷한 말을 변화를 주어 나란히 표현하는 방법이다.

또 다른 반복법중 하나로 *Auxesis*가 있다. 이는 특정 소절을 여러 번 반복하되 강조의 효과를 위해 음의 높이를 이전음정보다 연속적으로 높이는 것으로 "돌고 돌고 돌고" 악곡의 후렴부에 *Auxesis* 기법이 아주 잘 나타나는 것을 볼 수 있다. *Auxesis* 기법은 국문학 수사법 중 강조법의 한 갈래인 점층법과 유사하다. 점층법은 점점 힘있는 말이나 중요성이 큰 말을 거듭 써서 글의 힘을 점차 강하게 고조시키는 기법이다.

앞에서 살펴본 바와 같이, 하나의 악곡에서 나타나는 수사법은 글의 수사법과 유사하게 대비됨을 알 수 있다.

이런 면에서 볼 때 하나의 악곡도 글과 같이 특정 주제를 말하기 위해 일정한 논리가 전개되는 이야기라고 볼 수 있으며 글에서 이야기 하고자 하는 주제가 있는 것처럼 하나의 악곡에도 악곡을 대표 할 수 있는 주제가 있을 수 있음을 짐작 할 수 있다.

3. 주제선율(동기 또는 테마)

하나의 악곡은 각각 다른 박자와 높낮이를 가진 다수의 음표들로 이루어져 있다. 이 음표들이 일정한 규칙과 형식 하에 서로 어우러져 하나 이상의 선율(멜로디)을 구성함으로써 악곡의 느낌과 분위기를 형성하게 된다.

한 악곡 내의 선율 중 곡의 여러 부분에 걸쳐 반복적으로 나타나는 일정 패턴의 짧은 선율이 있다. 이를 주제 선율 또는 동기라 부른다. 보통 동기는 두 마디 정도의 짧은 길이로 구성되며 한 악곡에 두 개 이상 존재하기도 한다.

그림1은 들국화의 “돌고 돌고 돌고” 악곡의 일부분이다. 그림1의 1, 2마디의 선율이 3, 4마디에 반복되어 나타난다. 또한 1, 2마디의 선율이 일부 변형되어 5, 6마디에 나타나고, 이것이 다시 7, 8마디에서 반복된다.



그림 1. 들국화의 “돌고 돌고 돌고” (일부)

그림 1에서 볼 수 있듯이 동기는, (1) 악곡 내에서 자유롭게 반복 또는 변형됨으로 악곡의 선율을 만들어 내는 원천이 된다. (2) 작곡가가 곡을 만들게 되는 최초의 아이디어이다. (3) 하나의 악곡이 사람에게 기억되고 각인되게 하는 대표적인 핵심멜로디로서 곡의 전체를 대표하는 주제 역할을 한다.

4. 가요의 수사구조 분석

아래의 그림 2는 들국화의 “돌고 돌고 돌고”의 가사를 글의 수사법을 이용하여 분석한 결과와 악곡을 음악 수

사법을 이용하여 분석한 결과이다.

	(전주)		서주부 (Introduction)
가 (起)	해가 뜨고 해가 지면 덮어 주고 다시 해가 뜨고		제시부 (Exposition)
승 (承)	새가 날고 새가 날고 움직여고 배워지고		
전 (轉)	걷는 사람 뛰는 사람 서로 다르게 같은 시간 속에		
결 (結)	다시 돌고 돌고 돌고 다시 돌고 돌고 돌고		전개부 (Development)
가 (起)	운동처럼 땀났다 해어지고 소문 났고		제시부 (Exposition)
승 (承)	아쉬워지고 해마다 다시 시작하고 다시 계획하고		
전 (轉)	우는 사람 웃는 사람 서로 다르게 같은 시간 속에		
결 (結)	다시 돌고 돌고 돌고 다시 돌고 돌고 돌고		전개부 (Development)
결 (結)	어두운 곳엔 온 곳도 왔다가 뒤서다가 다시 돌고 돌고 돌고 돌고 다시 돌고 돌고 돌고 돌고		재현부 (Recapitulation)
	(말미)		종결부 (Coda)

그림 2. “돌고 돌고 돌고”의 수사구조

위의 분석 결과로 볼 때 글의 수사구조와 음악의 수사구조의 많은 부분이 서로 대응됨을 알 수 있다. 또한 음악의 수사구조로 볼 때 이곡이 고전시대 기악음악의 대표적 양식인 소나타 형식과 유사한 형식을 취하고 있음을 시사하고 있다. 소나타형식은 고전시대 기악음악의 대표적 양식으로 (1) 서주부(Introduction), (2) 제시부(Exposition), (3) 전개부(Development), (4) 재현부(Recapitulation), (5) 종결부(Coda)로 나누어 진다. 소나타 형식의 구성과 각 부분의 성격을 표 2에 정리하였다.

표 2. 소나타형식의 구성

서주부 (Introduction)	음악의 시작을 알림
제시부 (Exposition)	어떤 음악을 들려줄 것인지 암시
전개부 (Development)	본격적인 음악을 들려줌
재현부 (Recapitulation)	음악의 주제를 다시 상기시킴
종결부 (Coda)	음악의 끝을 장식

들국화의 “돌고 돌고 돌고”를 수사구조적 분석을 통해 그림 2의 글의 수사구조상의 “결(結)” 부분이 음악 수사구조의 전개부에 해당되는 것을 알 수 있다. 소나타형식의 곡에 있어서 주제선율은 대부분 전개부에 반복적으로 나타나며 때때로 재현부에서 다시 한번 언급된다. 이 사실을 통해 그림 3에서 볼 수 있듯이 전개부에 반복적으로 나타나는 이 곡의 주제 선율을 찾아 낼 수 있다.

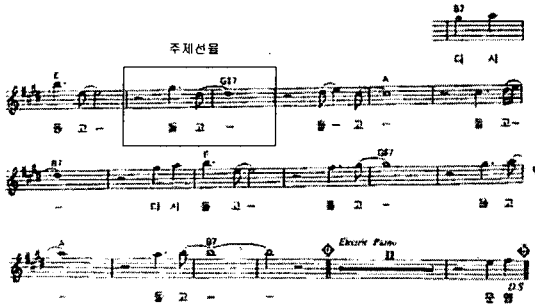


그림 3. 전개부 및 주제선율

5. 결론

본 논문에서는 가요의 가사와 곡을 글의 수사법과 음악 수사법을 이용하여 분석해 보았다. 그 결과 가요의 가사와 곡이 어떻게 대응하여 전개되는지 확인해 볼 수 있었다. 이를 바탕으로 (1) 악곡의 핵심에 해당하는 주제선율을 빠른 시간 안에 찾아낼 수 있어 (2) 오디오 자료의 효과적인 분류와 검색 또는 검색된 자료의 미리듣기 등이 가능해 질 것이다. 또한 (3) 창작물의 표절 검색이나 곡의 충실성 또는 유행가능성을 예측해보는 데에도 활용될 수 있을 것이다.

<Acknowledgements>

본 연구는 한국과학재단 목적기초연구 R05-2004-000-12362-0 지원으로 수행되었음. 또한 본 연구는 정보통신부 및 정보통신연구진흥원의 대학 IT연구센터 육성·지원사업의 연구결과로 수행되었음.

[참고 문헌]

- [1] Matthew Cooper, Jonathan Foote, "Automatic Music Summarization via Similarity Analysis", Proc. International Symposium on Music Information Retrieval, pp. 81-5, 2002.
- [2] 김옥동, "수사학이란 무엇인가, 민음사", 2002.
- [3] Bruce Benward, Gary White, "Music In Theory And Practice", McGrawHill, 1997.
- [4] Miriam Nastassi, "Rhetorik in der Musik: Dargestellt am Beispiel C.Ph.E. Bach und seiner Sonate in a-moll für Flöte allein", <http://www.splendidcentury.com/docs/RHETORIC.doc>
- [5] J. Aucouturier and S. M., Segmentation of musical signals using hidden markov models. Audio Engineering Society, May 2001.